

---

令和8年度 愛媛県 県民総合文化祭

# 総合フェスティバル 企画コンペ

## 説明資料

---



## I 令和8年度県民総合文化祭関係

- 開催要領・・・・・・・・・・・・・・・・・・・・・・・・・・・・・・・・ 1
- 事業別開催日程・・・・・・・・・・・・・・・・・・・・・・・・・・・・ 2

## II 総合フェスティバル関係

- 実施方針・・・・・・・・・・・・・・・・・・・・・・・・・・・・・・ 3
- オープニングイベント・・・・・・・・・・・・・・・・・・・・・・ 6
- 企画コンペ募集要領・・・・・・・・・・・・・・・・・・・・・・ 7
- 委託業務一覧・・・・・・・・・・・・・・・・・・・・・・・・・・・・ 9
- 企画書作成要領・・・・・・・・・・・・・・・・・・・・・・ 10
- 経費積算基準・・・・・・・・・・・・・・・・・・・・・・・・・・・・ 11
- 愛媛県文化協会会員一覧（分野別）・・・・・・・・・・・・ 12
- 出演団体候補リスト（高等学校分）・・・・・・・・・・・・ 13
- 企画コンペ審査要領・・・・・・・・・・・・・・・・・・・・・・ 15

## III 提出資料様式関係

- 企画コンペ参加申込書（様式ア）・・・・・・・・・・・・ 17
- 質問書（様式イ）・・・・・・・・・・・・・・・・・・・・・・ 18
- 企画提案書の提出書及び申告書（様式1）・・・・・・・・ 19
- 進行計画（様式2）・・・・・・・・・・・・・・・・・・・・・・ 21
- 会場・舞台配置図（様式3）・・・・・・・・・・・・・・・・ 23
- 出演者（団体）調書（様式4）・・・・・・・・・・・・・・ 25
- 経費見積書（様式5）・・・・・・・・・・・・・・・・・・・・ 27
- 高校生活用方法提案書（様式6）・・・・・・・・・・・・ 29
- 提出書類等確認表（様式7）・・・・・・・・・・・・・・ 31

## IV 参考資料

- 令和8年度総合フェスティバルアンケート結果等・・・・ 32
- 過去の実施状況・・・・・・・・・・・・・・・・・・・・・・ 33
- 会場平面図等・・・・・・・・・・・・・・・・・・・・・・ 35
- フェスティバル事業運営委員会委員名簿及び事務局・・・・ 38

# 令和8年度 県民総合文化祭の開催要領

## 1 趣 旨

愛媛文化の振興と地域活性化を図り、明るくさわやかで活力のある郷土づくりを目指すため、芸術文化から産業文化まで幅広い分野のアマチュア文化の祭典である、県民総合文化祭を開催する。

## 2 テーマ

「文化の風 伊予路より未来へ」

## 3 会期・会場

令和8年10月～12月 県内各地

## 4 主催

愛媛県 愛媛県教育委員会 県内市町 県内市町教育委員会 (公財)愛媛県文化振興財団 愛媛県文化協会

## 5 実施主体

愛媛県県民総合文化祭実行委員会 愛媛県高等学校総合文化祭実行委員会

## 6 後 援

愛媛新聞社 朝日新聞松山総局 毎日新聞松山支局 読売新聞松山支局 日本経済新聞社松山支局  
産経新聞社 NHK松山放送局 南海放送 テレビ愛媛 あいテレビ 愛媛朝日テレビ FM愛媛  
愛媛CATV

## 7 協 賛

商工、農林、水産等の各種団体

## 8 内 容

### (1) 主催事業

分 野	実 施 事 業 (実 施 方 法)	事業数
フェスティバル事業	オープニングイベント 総合フェスティバル(式典) 子ども伝統文化フェスタ (3事業) 〔県文化協会に委託して実施〕	3
生活文化事業	囲碁大会 将棋大会 茶会 いけばな展 (4事業) 〔県文化協会に委託して実施〕	4
舞台芸術事業	モダンダンス公演 吟詠剣詩舞公演 合唱公演 邦楽・邦舞公演 吹奏楽公演 演劇公演 ジャズ公演 浪曲公演 (8事業) 〔県文化協会に委託して実施〕	8
文芸分野事業	俳句大会 川柳大会 短歌大会 連句大会 現代詩大会 漢詩大会 (6事業) 〔県文化協会に委託して実施〕	6
企画公募事業	※広く県民や文化協会から文化事業企画を公募し、優秀企画を選考のうえ実施経費の助成を行う。 〔県文化協会に委託して実施〕 (上限500千円)	1
中学校文化祭	<音楽の部>合唱 吹奏楽・器楽 和楽器 郷土芸能 〔県文化協会に委託して実施〕	1
高校総合文化祭	オープニングイベント(合同開催) 総合フェスティバル(合同開催) パレード 合唱 日本音楽 郷土芸能 吟詠剣詩舞 囲碁 将棋 放送 マーチングバンド・バトントワリング 演劇 美術・工芸 書道 写真 弁論 吹奏楽 器楽・管弦楽 小倉百人一首かるた 文芸 華道 自然科学〔高校総合文化祭実行委員会に委託して実施〕 (22事業)	22
生涯学習まつり	えひめ生涯学習“夢”まつり〔県直営〕 学習成果の発表、参加体験教室の開催、小・中学生のふるさと学習作品展等	1
産業文化まつり	えひめ・まつやま産業まつり(別途、食ブランドマーケティング課計上)〔松山市と合同開催〕 県内各地の特産・物産市、6次産業化商品の展示・即売、地域産業の各種展示等	1
障がい者芸術文化祭	パラアートえひめ2026 まちなかアートギャラリー〔県直営〕 パラアートえひめ2026 パラアート×グルメフェス〔県直営〕 パラアートえひめ2026 アート展〔(社福)県社会福祉事業団に委託して実施〕 (3事業) (別途、障がい福祉課計上)	3
子ども芸術祭	えひめ愛顔の子ども芸術祭(別途、予算計上)〔県直営〕 えひめこどもの城での創作活動等	1
美術関係	秋季県展(日本画、洋画、版画、彫塑等8分野)〔愛媛県美術会が実施〕 拓本展〔伊予拓本研究会が実施〕 (2事業)	2
計		53

### (2) 協賛事業

県民総合文化祭の広報宣伝に資するため、市町、文化団体、マスコミ等が賛同して実施する事業について名義使用を承認する。〔実施期間：10～12月〕〔主催事業と併せて広報紙等に掲載〕

### (3) 市町主催文化事業

地域の活性化など同趣旨の県内各市町主催文化事業については、各市町の意向を確認のうえ、総合プログラムに掲載するなど広報連携を図る。

令和8年度県民総合文化祭事業別開催日程

1 主催事業 (53事業)

事業名等		日程	会場	所管
オープニングイベント		10月3日(土)	大街道商店街	県文化協会 (文化振興課)
フェスティバル事業	総合フェスティバル	10月31日(土)	県民文化会館・メインホール	
	子ども伝統文化フェスタ	12月5日(土)	県民文化会館・サブホールほか	
生活文化事業	いけばな展	10月31日(土)・11月1日(日)	県民文化会館・県民プラザ	
	将棋大会	11月1日(日)	県民文化会館・別館	
	茶会	11月7日(土)・8日(日)・14日(土)・15日(日)	県生活文化センター	
	囲碁大会	11月23日(月・祝)	県民文化会館・真珠の間	
舞台芸術事業	合唱公演	11月8日(日)	西条市総合文化会館・大ホール	
	ジャズ公演	12月6日(日)	IYO夢みらい館・文化ホール	
	吟詠剣詩舞公演	11月3日(火・祝)	県民文化会館・メインホール	
	演劇公演	11月29日(日)	県民文化会館・サブホール	
	邦楽・邦舞公演	11月8日(日)	県民文化会館・サブホール	
	モダンダンス公演	11月21日(土)	県民文化会館・サブホール	
	吹奏楽公演	12月6日(日)	松前総合文化センター・広域学習ホール	
文芸分野事業	浪曲公演	11月21日(土)	松山市民会館・小ホール	
	俳句大会	11月3日(火・祝)	県民文化会館・真珠の間A	
	川柳大会	11月21日(土)	県民文化会館・真珠の間A	
	短歌大会	11月8日(日)	県民文化会館・真珠の間A	
	連句大会	11月23日(月・祝)	県民文化会館・第5,7会議室	
	現代詩大会	11月23日(月・祝)	県民文化会館・別館	
漢詩大会	10月4日(日)	IYO夢みらい館・文化ホール		
企画公募		(対象事業募集中 決定7月)		
中学校文化祭	音楽の部	随時	—	
高校総合文化祭	オープニングイベント	10月3日(土)	大街道商店街	県高等学校総合 文化祭実行委員会 (高校教育課)
	総合フェスティバル	10月31日(土)	県民文化会館・メインホール	
	パレード	11月14日(土)	大街道商店街	
	演劇	11月14日(土)・15日(日)	県生涯学習センター・県民小劇場	
	合唱	11月14日(土)	県民文化会館・サブホール	
	吹奏楽	11月15日(日)	県民文化会館・メインホール	
	器楽・管弦楽	11月14日(土)	県民文化会館・サブホール	
	日本音楽	11月15日(日)	県民文化会館・サブホール	
	吟詠剣詩舞	11月15日(日)	県民文化会館・サブホール	
	郷土芸能	11月14日(土)	北条市民会館・大ホール	
	マチナカバンド・パトトリング	11月14日(土)	県民文化会館・メインホール	
	美術・工芸	11月12日(木)～15日(日)	県美術館・南館	
	書道	11月12日(木)～15日(日)	県美術館・南館	
	写真	11月12日(木)～15日(日)	県美術館・南館	
	放送	11月14日(土)	県民文化会館・真珠の間ほか	
	囲碁	11月14日(土)・15日(日)	県民文化会館・第5会議室ほか	
	将棋	11月15日(日)	県民文化会館・真珠の間A	
	弁論	11月14日(土)	県民文化会館・第8会議室	
	小倉百人一首かるた	11月14日(土)・15日(日)	県生活文化センター・3階大広間	
	文芸	11月15日(日)	県民文化会館・第5会議室ほか	
自然科学	11月14日(土)	県総合科学博物館・多目的ホールほか		
華道	11月14日(土)・15日(日)	県民文化会館・2階ロビー		
産業文化まつり	えひめ・まつやま産業まつり	11月28日(土)・29日(日)	松山市城山公園	農林水産部
生涯学習まつり	えひめ生涯学習“夢”まつり	11月28日(土)・29日(日)	県民文化会館・県民プラザほか	まなび推進課
障がい者 芸術文化祭 (パラアート えひめ2026)	まちなかアートギャラリー	10月1日(木)～2月28日(日) (※一部、会期外)	県内飲食店等	障がい福祉課
	パラアート×グルメフェス	10月24日(土)・25日(日)	イオンモール新居浜	
	アート展	12月3日(木)～13日(日)	県美術館	
美術関係	秋季県展	前期:10月20日(火)～27日(火) 後期:10月30日(金)～11月6日(金)	県美術館・南館	県美術会
	伊予拓本研究会50周年記念作品展示会	12月1日(火)～6日(日)	萬翠荘	伊予拓本研究会

2 協賛事業：募集予定(県内各地、見込み：約15事業)

3 市町主催文化事業：各市町へ照会予定(県内各地、見込み：約25事業)

# 総合フェスティバル実施方針

## 1 趣 旨

本事業は、県民総合文化祭の中心的事業として、県内外の各種文化の紹介・交流や若い力の導入などを通してテーマを具現化するとともに、県民に文化の持つ素晴らしさをアピールするものとする。また、令和10年開催の「愛顔えひめの文化祭2028」(以下「愛文祭」という。)に向けた機運醸成のほか、相乗効果による集客増を図るため、本事業を“愛文祭2年前プレイベント”として位置づけ、関連イベントの開催等、適宜連携を図ることとする。

## 2 テーマ

「文化の風 伊予路より未来へ」(県民総合文化祭全体のテーマ)

世界情勢が混迷するなか、人々が不透明な未来に対する不安を抱える、困難な時代に直面している。このような状況下において、「文化の風 伊予路より未来へ」、県内のみならず、県外、世界へと愛媛の文化を発信し、より良く豊かな未来を切り拓いていきたいという、強い思いを込めて、今年度のテーマとしたい。

## 3 日 時

(オープニングイベント)

令和8年10月3日(土) 14:00～ 2時間程度

(総合フェスティバル)

令和8年10月31日(土) 13:30～15:45

※終了時間は現時点の目安であり、契約後協議により決定

設営及びリハーサル予定 10月29日(木) 9:00～20:00  
10月30日(金) 9:00～20:00  
10月31日(土) 9:00～11:30

## 4 会 場

(オープニングイベント) 大街道商店街2丁目

(総合フェスティバル) 県民文化会館 メインホール (収容人員: 2,725人)

## 5 主 催

愛媛県、愛媛県教育委員会、松山市、松山市教育委員会、(公財)愛媛県文化振興財団、愛媛県文化協会、松山市文化協会

## 6 実施主体

愛媛県県民総合文化祭実行委員会、愛媛県高等学校総合文化祭実行委員会

## 7 内容例

(オープニングイベント)

- 県民総合文化祭の開幕を広く県民にPRするオープニングイベントの実施

(総合フェスティバル)

- 県民総合文化祭式典
- 県内文化団体や高校生による演技・演奏
- 国内外の第一線で活躍する団体（者）等を迎えてのステージ
- ゲストと県内文化団体・高校生との共演
- 県民が新たな文化に触れる機会の提供 等
- 愛文祭2年前プレイベントとの連携

## 8 企画提案の前提条件

- (1) 式典（主催者あいさつ、手話）が入っていること。
- (2) 公演時間は13:30~15:45とする。  
※終了時間は現時点の目安であり、契約後協議により決定とする。
- (3) メインゲストステージを除き、原則として、舞台転換及び入退場も可能な限りスムーズに実施し、各演目は10分以内を目安とすること。
- (4) 一般と高校生の出演時間及び出演団体数のバランスが取れていること。  
〔メインホール内で行う主催者あいさつ後~閉会までの出演団体で考えること。〕
- (5) 高校生の出演団体（者）は、原則として、高等学校総合文化祭実行委員会が作成するリストから選考すること。出演団体（者）の出演、リハーサル時間等については、高等学校総合文化祭実行委員会の各専門部担当者と相談して、実現可能な計画とすること。なお、その他、リスト以外の小中高生等を参加させる場合は協議すること。
- (6) 高校生による舞台出演以外のイベント運営等への協力については、あらかじめ高等学校総合文化祭実行委員会事務局に相談のうえ、教育的観点から可能な限り参加機会を確保すること。
- (7) テレビ、ラジオ、SNS等による広報PRについては、県民総合文化祭全体の広報を含めて実施するとともに、他の媒体や機関との連携広報など効果的なPRに努めること。
- (8) 県民総合文化祭の開幕と総合フェスティバルを広く県民にPRする県民総合文化祭のオープニングイベントを10月3日（土）に実施すること。
- (9) 総合フェスティバルを愛文祭2年前プレイベントとして位置づけるため、愛文祭の認知度向上や機運醸成のほか、相乗効果による集客増を図ること。また、総合フェスティバル公演時間のうち、愛文祭2年前プレイベントにおける時間を45分から1時間程度確保すること。  
※プレイベントの方針については、企画コンペ参加を希望した事業者に個別に提示する。
- (10) 配信（オープニングイベント及び総合フェスティバル）に当たっての、延べ視聴者数の目標値を提示すること。

## 9 企画のポイント

- (1) 発信力・PRの強化

- ①今年度のテーマに沿い、文化の素晴らしさを広く発信できる企画であること。
- ②発信力の強いゲストを起用するなど、話題性のある集客力の高いイベント構成であること。
- ③県民総合文化祭全体のPRや機運づくりが工夫されていること。
- ④県内の幅広い層に告知可能で効果的な広報計画であること。
- ⑤オープニングイベントが県民総合文化祭の開幕を広く県民にPRできる企画であること。
- ⑥総合フェスティバルが愛文祭2年前プレイベントとして、愛文祭について広く県民にPRできる内容を含んだ企画であること

## (2) 高い芸術性と多彩な文化芸術の紹介

- ①文化の一大祭典として芸術性の高い構成であること。
- ②観客ニーズ（来場者アンケート上位：県内文化紹介、多彩なジャンル、プロアーティストの起用）に応える構成であること。
- ③本県出身あるいはゆかりのある方で国内外において活躍している方の起用を図ること。  
総合フェスティバルのメインゲストの出演交渉は県が行い、企画コンペ参加を希望した事業者に経費を含め個別に提示する。
- ④県文化協会登録団体の起用を図ること。
- ⑤郷土芸能が若い世代に魅力的に伝わる工夫がなされた企画であること。
- ⑥高校生等の若い力を最大限に活用し、一般と高校生との合同出演など、それぞれの良さを引き出す企画であること。

## (3) 若・中年層の参加促進

新たな来場者確保に向けて、特に20歳から40歳代の若・中年層の来場者増を目指した企画であること。ただし、幅広い年齢層が楽しめるような工夫がされていること。

(※ただし、奇抜な企画やうけを狙った企画という趣旨ではないので、留意すること。)

## 10 その他留意事項

- (1) 採用企画決定後、一部内容の変更、差し替え等を依頼する場合があること。
- (2) 観客席は、1、2階を一般向け、3階を高校生優先、4、5階を共用で調整すること。
- (3) 例年より開演時間が30分早いため、企画段階からリハーサルスケジュールに留意すること。

# 県民総合文化祭オープニングイベントについて

## 1 開催目的等

10月から12月に県内各地で開催する県民総合文化祭の各事業を広く県民に広報するため、10月第1週に、県民総合文化祭の開幕を飾るオープニングイベントを実施する。

## 2 開催要領等

○開催日時 令和8年10月3日（土）14時から2時間程度

○開催場所 大街道商店街2丁目

○実施内容

- (1) オープニング
- (2) あいさつ等
- (3) 原画デザイン表彰
- (4) 文化団体等の発表

### 【例】

- ・発信力の高いゲスト（プロアーティストや著名人）の実演
- ・分野別事業の見どころ等の紹介
- ・郷土芸能や地域の祭りなど県内文化団体の実演
- ・ワークショップ、体験ブース

など

## 3 企画提案に当たっての留意点

- (1) 県民総合文化祭の各事業を広く県民に広報することを目的に実施する催しであるため、マスコミ等で取り上げられるようなニュース性の高い内容とすること。
- (2) 人の往来が多い大街道商店街の特性を生かし、通行人を巻き込むことも含め、集客を図る内容とするとともに、県民総合文化祭の各事業への誘客促進を図る内容とすること。
- (3) SNS等を最大限に活用し、集客につなげること。

令和8年度県民総合文化祭  
総合フェスティバル事業 企画コンペ募集要領

令和8年度県民総合文化祭「総合フェスティバル」の実施にあたり、優れた企画力や遂行力を有し、本事業の受託を希望する事業者を次のとおり募集します。

### 1 参加資格

本企画コンペの参加資格は、次の(1)から(6)までの全ての項目を満たす企業等とします。

- (1) 県内に本社、支社、営業所を有すること。  
ただし、支社、営業所にあつては、参加申込書の提出期限において1年以上の営業実績を有していること。
- (2) 地方自治法施行令第167条の4(一般競争入札参加者の資格)の規定に該当しないこと。
- (3) 企画提案書の受付期間中において、愛媛県から競争入札への指名停止を受けていないこと。
- (4) 企画提案書の受付期間中において、会社更生法に基づく更生手続き開始の申し立て、民事再生法に基づく民事再生手続き開始の申し立て、及び破産法に基づく破産手続き開始の申し立てがなされていないこと。
- (5) 令和8～10年度 愛媛県競争入札参加資格者名簿に登録されていること。
- (6) 本事業の主たる業務について自社による遂行が可能であること。  
ただし、上記(1)から(5)までの条件を全て満たす複数の企業等による合同提案については、認めるものとします。

### 2 業務内容

- (1) 業務内容：別添「委託業務一覧」のとおりとします。
- (2) 委託額上限額：13,710,000円（消費税及び地方消費税を含む。）  
※上記限度額には以下を含む。
  - オープニングイベントの開催に係る費用
  - 県民文化会館北駐車場貸切（8:00～18:00 使用）に係る費用
- (3) 業務委託期間：契約締結の日から業務完了の日まで

### 3 参加方法

- (1) 参加申し込み  
参加しようとする事業者は、次により「企画コンペ参加申込書（様式ア）」を提出してください。  
提出期限 令和8年6月11日(木) 17時（必着）  
提出方法 FAX又はメール
- (2) 質問及び回答  
質問がある場合は、上記（1）に示す参加申込書の提出期限までに同様の方法で「質問書」（様式イ）を提出してください。  
回答は、参加申込者全員に対し行います（個別具体の提案内容は除く）。
- (3) 企画提案の提出  
別紙作成要領に留意のうえ、下記によりご提出ください。
  - ①提出部数  
15部  
〔※様式1から7までを順に1セットにして15セット分提出してください。〕  
〔※様式1については、1部を正本、残り14部を副本としてもかまいません。〕

## ②提出期限及び提出先

提出期限：令和8年6月30日（火）17時（必着・郵送の場合を含む。）

提出方法：持参（8時30分から17時15分の間とし、土・日、祝日を除く。）または郵送（簡易書留等の、引き受け・配達記録の残る方法）してください。

## 4 選考

### (1) 選考方法

提案のあった企画については、企画コンペ審査会において、審査委員に対してプレゼンテーションを行っていただき、別添審査要領により受託者として最適と考えられる事業者を選考します。

※審査会は、令和8年7月上旬に実施する予定です。

※詳しくは、別添審査要領を参照ください。

### (2) 審査結果

応募者全員に審査結果を文書で通知します。

### (3) その他選考に係る留意事項

①次に該当する場合は企画提案書の提出を無効としますのでご注意ください。

- ・企画提案書や申告書に虚偽の記載をした場合。
- ・参加条件を満たさない事業者や選考過程で参加条件を満たさなくなった場合。
- ・見積書の金額が、2(2)の委託料上限額を超える場合。

②提出後の企画提案書については、記載内容の変更はできません。

③提出された企画提案書は返却しません。

④企画提案書の作成・提出及びコンペ出席に伴う費用等は、全て企画提案者の負担となります。

⑤「企画コンペ参加申込書」を提出した事業者が、「企画コンペ」への参加を辞退する場合は、下記「問い合わせ先・提出先」まで連絡をしてください。

## 5 契約

(1) 選定された委託候補者と、提出いただいた企画提案を基に業務について協議を行い、仕様書を作成します。したがって、協議の過程で提案内容の一部変更がある場合があることをご了知ください。なお、協議が整わなかった場合は、次点者と協議を行うものとなります。

(2) 協議のうえ決定した仕様書に基づき、委託候補者から見積書を提出いただき、予定価格の範囲内であることを確認して契約書を締結することとなります。（契約保証金は愛媛県会計規則第152条から第154条までの規定に準じて取り扱います。）

### 【問い合わせ先・提出先】

〒790-8570 愛媛県松山市一番町四丁目4番地2

愛媛県文化協会（県庁 文化振興課内）

電話 089-947-5581 F A X 089-913-2617

E-mail [bunkashinko@pref.ehime.lg.jp](mailto:bunkashinko@pref.ehime.lg.jp)

# 令和8年度県民総合文化祭総合フェスティバル 委託業務一覧

## 【総合フェスティバル】

- 1 進行台本及び進行チャートの作成
- 2 会場・舞台配置計画の作成
- 3 会場・舞台の設営
- 4 舞台の演出、進行管理
- 5 舞台美術、音響、照明
- 6 イベントのライブ配信
- 7 ゲスト及び司会者等に対する出演交渉、連絡調整、出演に要する経費の支払  
**※メインゲストの出演交渉は県が行う。連絡調整、経費の支払は委託業務に含む。**
- 8 一般出演者及び高校生等出演者に対する出演交渉、連絡調整、出演に要する経費の支払
- 9 ゲスト及び司会者に対する弁当の支給
- 10 ゲスト、司会者、一般出演者及び高校生等出演者に係る楽屋等の警備
- 11 看板の設置（会場玄関前及び舞台の看板は必須とする）
- 12 広報用チラシ・ポスターの作成及び配布  
    ※最低必要枚数（主催者に納品する枚数）  
        チラシ（A4）：30,000部、ポスター（B2）：100部  
    ※県民総合文化祭の総合プログラムや高文祭パンフレットに掲載する総合フェスティバルの広報記事のデザイン作成を含む
- 13 入場整理券の作成及び配布（※最低必要枚数 2,800部）
- 14 プログラムの作成（※最低必要枚数 2,800部）
- 15 デザイン原画優秀作品パネル（10数作品）展示 ※デザイン原画パネルは県から提供
- 16 会場駐車場における車両移動及び安全管理
- 17 事業実施状況の記録（動画及び写真）
- 18 県民総合文化祭全体のCM作成等広報活動
- 19 その他事業を円滑かつ効果的に実施する上で必要な業務

## 【県民総合文化祭オープニングイベント】

- 1 オープニングイベントの企画・運営、安全管理
- 2 実施運営マニュアル、進行台本の作成
- 3 美術、音響、照明等のプランニング及び実施
- 4 一般来場者への対応に係る経費
- 5 広報用チラシデザインの作成（印刷は県で実施）
- 6 入場整理券の作成及び配布（必要に応じて）
- 7 出演者に対する出演交渉、連絡調整、出演に要する経費の支払い
- 8 会場配置計画・図面の作成
- 9 当日の運営・進行管理、イベント会場管理者との調整
- 10 会場の設営・撤去（資機材の運搬、経費の支払等を含む）※設営、撤去は開催日に行うこと
- 11 デザイン原画優秀作品パネル（10数作品）展示 ※デザイン原画パネルは県から提供
- 12 音楽著作権使用料等、音響使用に要する経費の支払い
- 13 事業実施状況の記録（動画及び写真）
- 14 その他事業を円滑かつ効果的に実施する上で必要な業務

※チラシ・ポスター・看板等には、  
・愛媛県イメージアップキャラクター「みきゃん」を活用するものとする。

## 総合フェスティバル 企画書作成要領

### 1 全体留意事項

- (1) 企画書の作成にあたっては、項目・内容等に漏れがないよう、記載内容を十分確認してください。
- (2) 実施する企画内容については、必ず全て記載してください。  
また、審査会におけるプレゼンテーションは、企画書を分かりやすく説明いただくためのものですので、企画書に記載されていない内容のプレゼンテーションはできません。
- (3) 提出期限後の企画書の訂正・追加は認められません。
- (4) 企画書に記載した内容に関するバックデータなど、補足資料が必要な場合には、企画書のどの内容に対する資料かを明確に示して添付してください。
- (5) 提出する企画書(15部)は、全て様式1から7の順番に並べて15セット準備してください。  
なお、様式1について、1部は正本とし、残り14部は副本でかまいません。

### 2 各様式作成上の留意事項

#### (1) 様式1～4

- ① 各様式に記載している留意事項等を十分確認のうえ、記載漏れなどが無いように作成してください。
- ② 様式4の出演区分は次のとおりです。
  - ・「ゲスト」……出演料が発生するいわゆるプロの出演者(団体)を指します。
  - ・「司会」……出演料の有無に関わらず、当日の司会進行を行う出演者を指します。
  - ・「一般」……ゲスト、司会、高校生等以外の出演者(団体)を指します。
  - ・「高校生等」…小・中・高校生及び未就学児の出演者(団体)を指します。ただし、一般の出演団体の中に、一部高校生等のメンバーが含まれるような場合については、「一般」扱いとしてください。

※様式2～4については、オープニングイベントと総合フェスティバルを別葉にて作成してください。

#### (2) 様式5「経費見積書」

委託業務を実施するために要する経費を、別紙「経費積算基準」を参考に積算してください。

なお、経費積算に当たっては、「経費積算基準」の留意事項を十分確認のうえ、適正に経費を積算してください。

#### (3) 様式6「高校生活用方法提案書」

様式下部に記載している留意事項及び記入例を参考に作成してください。

#### (4) 様式7「提出書類等確認表」

各項目について、漏れがないか必ず確認のうえ提出してください。

**経 費 積 算 基 準**

項目	細項目	内 容 ( 例 示 )	留 意 事 項
舞台関係費	会場費	機材使用料（音響設備、照明設備等（会場付属設備を除く。））等	[オープニング] オープニングイベントの会場（会場附属設備等を含む。）、楽屋及び控室の使用に要する経費を計上すること。 [総合フェスティバル] 総合フェスティバルの会場（会場附属設備等を含む。）、楽屋及び控室の使用に要する経費は、原則として主催者が負担するので計上しないこと。 ただし、出演者・関係者等の駐車場使用に係る経費として、県民文化会館北駐車場貸切料金（8:00～18:00使用）を計上すること。
	舞台費	大道具費、小道具費、技術人件費（音響、照明、美術）、音響機器料、照明機器料、衣装代、床山技術料 等	
	運搬費	道具運搬費、楽器運搬費 等	
	運営費	看板製作費、輸送バス借上げ料、賞品代 等	看板等の作製費には、備考欄に作製する看板等の規格及び数量を記載すること。 （最低必要箇所：駐車場入口2種、会場入口、舞台、受付2種3枚（1種は2枚）ただし、看板を別の手法により代用することは可能であり、その方法を提示すること。）
広報関係費	印刷費	ポスター、チラシ印刷費、入場整理券印刷費、プログラム印刷費、台本印刷費 等	ポスター、チラシ、入場整理券及びプログラムの作成については、効果的に業務を実施する上で必要な部数（主催者側の必要部数〔チラシ30,000部、ポスター100部、入場整理券2,800部、プログラム2,800部〕を含む。）の作成に要する経費を計上すること。 印刷費として、県民総合文化祭の総合プログラムや高文祭パンフレットに掲載する総合フェスティバルの広報記事のデザイン作成費も計上しておくこと。 なお、それぞれの積算の基礎となる部数及び作成案の規格等を、経費見積書の備考欄に示すこと。
	宣伝費	事前告知（テレビ、ラジオ、新聞、タウン情報誌、SNS広告）費 等	宣伝費については、広報を計画している媒体毎に、必要経費を計上し、積算の基礎となる規格、数量等を備考欄に記載すること。また、テレビ、ラジオ等でのCMには、県民総合文化祭全体の広報も含めた経費を計上すること。
出演団体等関係費	出演料	指揮料、演奏料、ゲスト・司会者等出演料、稽古出演料 等	出演者の出演に要する経費は、リハーサルも含めて、出演料(又は謝金)、旅費、宿泊費、弁当代、道具運搬代、保険料などとする。また、出演者の出演に必要な随行員についても、出演者の人数に含めて旅費等を計上できるものとする。  <一般出演者及び高校生等の取扱い> 一般出演者及び高校生等には、出演に係る出演料(又は謝金)は計上しないこと。
	謝 金	司会者謝金、通訳謝金 等	
	旅 費	調査旅費（出演者調査、会場調査）、連絡調整旅費、出演者スタッフ等旅費 等	
	宿泊費	出演者・スタッフ等宿泊費 等	
	食糧費	出演者・スタッフ等弁当代 その他ケータリング費 等	
	音楽費	作詞料、作曲料、編曲料、写譜料、楽器借上げ料、調律料、録音料、音楽著作権使用料 等	
	文芸費	舞台監督（演出）料、プラン料（音響、照明、美術）、脚本作成料、振付け料、デザイン料 等	
	記録費	写真整理費、記録ビデオ作成費 等	
人件費	人件費	アルバイト賃金 等	業務実施に必要なアルバイト等の必要経費を計上すること。 ただし、招待者受付・案内、託児は、主催者側で行うため、これらに要する人員は、必要人数に含めないこと。 なお、受付総括（障害者対応等）は受託者が行うこと。
企画管理費	企画管理費	企画費、連絡調整費、進行管理費 等	企画、連絡調整、進行管理（準備期間中及び開催当日）等に要する経費を計上すること。
	諸経費	会議費、消耗品費、出演者保険料 等	

## 愛媛県文化協会会員一覧(分野別)38団体

分野	団体名	代表者氏名	R8県民総合文化祭 該当事業	備考
舞台芸術	愛媛県合唱連盟	理事長 井上 洋一	合唱公演	
	愛媛県少年少女合唱連盟	理事長 楠 俊明	合唱公演	
	四国二期会愛媛支部	支部長 加藤 千沙		
	愛媛県吹奏楽連盟	理事長 佐藤 光博	吹奏楽公演	
	愛媛交響楽団	理事長 花岡 直樹		
	愛媛バレエ協会	会 長 内田 久美子		
	愛媛現代舞踊協会	会 長 阿部 りか	モダンダンス公演	
	愛媛演劇協会	会 長 森田 康二	演劇公演	
	えひめジャズネットワーク	会 長 栗田 敬子	ジャズ公演	
	愛媛ジュニアバレエ連盟	会 長 山本 康介		※今年度は団体の意向により バレエ公演は開催しない
	愛媛県吹奏楽会議	会 長 福田 健泰	吹奏楽公演	
	公益財団法人公認愛媛県吟剣詩舞道総連盟	理事長 松井 松聲	吟詠剣詩舞公演	
	愛媛日舞協会	会 長 小泉 新	邦楽・邦舞公演	
	(公社)愛媛能楽協会	会 長 土居 英雄	邦楽・邦舞公演	
	愛媛県指定文化財文楽保存協議会	会 長 小野 正昭		
	愛媛県三曲協会	会 長 今井 藤凡	邦楽・邦舞公演	
	えひめキッズ伝統文化ネットワーク	会 長 田中 静江	子ども伝統文化フェスタ	
	松山杵家会	会 長 野村 美子	邦楽・邦舞公演	
	虎造節保存会	会 長 石丸 武三	浪曲公演	
	小唄田村派美咲会	会 長 恒川 美咲子	邦楽・邦舞公演	
	常磐津松山錦会	会 長 菊野 利三郎	邦楽・邦舞公演	
	愛媛琵琶会	会 長 池田 旭珠	邦楽・邦舞公演	
文芸分野	愛媛県俳句協会	会 長 松本 勇二	俳句大会	
	愛媛県川柳文化連盟	会 長 仙波 草苑	川柳大会	
	愛媛歌人クラブ	会 長 川又 和志	短歌大会	
	愛媛漢詩連盟	会 長 石山 竹揚	漢詩大会	
	愛媛県連句連盟	会 長 平井 繁樹	連句大会	
	愛媛詩話会	代 表 堀内 統義	現代詩大会	
	特定非営利活動法人 まつやま山頭火倶楽部	理事長 高橋 正治		
美術関係	愛媛県美術会	会 長 吉田 青雲	秋季県展	
	愛媛女流書家連盟	会 長 藤岡 抱玉		
	伊予拓本研究会	会 長 日野 壽彦	拓本展	
生活文化	(一財)愛媛棋道協会	理事長 西川 義教	囲碁大会	
	日本将棋連盟愛媛県支部連盟	会 長 村上 誠一郎	将棋大会	
	愛媛県華道会	会 長 関谷 勝嗣	いけばな展	
	愛媛県いけばな芸術協会	会 長 土居 英雄	いけばな展	
	茶道裏千家淡交会松山支部	支部長 塩崎 恭久	茶会	
	愛媛県茶道連盟	会 長 岡田 仙敬	茶会	

令和8年度県民総合文化祭「総合フェスティバル」出演候補団体推薦リスト  
(高等学校総合文化祭実行委員会作成)

専 門 部	構 成	予定人数	演 目	略 歴 等	必要経費等
合 唱	新居浜西 高校合唱 部	約20名程度	単独出演は難しい ですが、ゲストのバック コーラス的な協力 であれば出演可能	昨年度の県高文祭で優秀 賞を受賞し、県代表とし て令和8年度全国高総文 祭に出場予定	移動のための交 通費
吹奏楽	松山中央 高校吹奏 楽部	約70名程度	未 定	令和8年度全国高文祭（ 秋田大会）に県代表とし て出場	楽器運搬費 5万円程度
器楽・ 管弦楽	松山東雲 中学・高 等学校 ハンドベ ル部	10名程度	ハンドベル合奏 （詳細は未定）	県内高校唯一のハンドベ ル合奏。令和4年度総合 フェスティバル出演、令 和5年度総合フェスティ バルではロビーにてウェ ルカム演奏。	楽器等運搬費 3万円程度
吟詠剣詩舞	伊予高校 書道部	5名程度	書道吟又は華道吟	令和7、8年度全国高文祭 に出場。	材料費4万円程 度
郷土芸能	内子高校 郷土芸能 部	20名程度	31日総合フェスティ バルは同校文化祭と 重なり不可。 3日のオープニング イベントなら可。 五十崎大凧出世太鼓	令和7年度県高等学校総 合文化祭優秀賞受賞	太鼓の運搬費 及び、生徒の 移動費（バス 等）
	未来高等 学校 和太鼓部	10名程度	和太鼓（大樹の響）	令和7年度県高等学校 総合文化祭奨励賞受賞	太鼓の運搬費 及び、生徒の 移動費（バス 等）
マーチングバンド ・バトントワリング	松山東雲 中学・高 等学校吹 奏楽部 （マーチ ングバン ド）	25名程度	マーチングバンド 8分程度	第50回全国高等学校総 合文化祭マーチングバン ドバトントワリング部門 出場	交通費、楽器運 搬代等
書 道	三島高校 書道部	10名程度	書道パフォーマンス	令和7年度関西万博等で 書道パフォーマンス。	材料費6万円程 度 貸切バス
放 送	①三島高 校	2名	「紙迹」	令和8年度全国高総文 祭に出品した作品。ビ デオメッセージ。	DVDのみの場合 は、経費は発生 しない予定
	②松山東 高校	2名	「ヒはひめだるまの ヒ」	令和8年度全国高総文 祭に出品した作品。ビ デオメッセージ。	DVDのみの場合 は、経費は発生 しない予定
	③松山東 高校	2名	「おもいかえす」	令和8年度全国高総文 祭に出品した作品。オ ーディオメッセージ。	DVDのみの場合 は、経費は発生 しない予定

担 当	構 成	予定人数	内 容	略 歴 等	必要経費等
司 会 (高校生の出演時)	男子 女子	各1名	プロのMC方との 司会・進行	高文連が該当者を推薦 します。	松山市外の生徒 の場合は、交通 費が発生する予 定です。
手話通訳		2～5名	式典での手話通訳 (事前に練習が必 要なため、原稿が 必要です)	高文連が該当者を推薦 します。	松山市外の生徒 の場合は、交通 費が発生する予 定です。
開会宣言	6月開催 の高文連 理事会で決 定(予定)	1名	式典で土居会長と 合同開幕宣言	高文連が該当者を推薦 します。	松山市外の生徒 の場合は、交通 費が発生する予 定です。
(参考) 運営スタッフ 令和7年度	加盟校に募 集をかけま す。	20名	総合フェスティバ ルの運営のスタッ フとして、出演者 誘導係や舞台関係 の補助を担当。	高文連が希望者を募り、 該当者を推薦します。	経費は発生しな い予定

※11月実施のため、1・2年生での編成となり、原則として3年生の参加はありません。

※「高総文祭」は「高等学校総合文化祭」の略称

※令和8年度 第50回全国高等学校総合文化祭秋田大会

・・・HP参照 <https://akita-soubun2026.pref.akita.lg.jp/>

※全国高等学校文化連盟・・・HP参照 <http://www.kobunren.or.jp/>

令和8年度県民総合文化祭  
総合フェスティバル事業 企画コンペ審査要領

**1 趣 旨**

令和8年度県民総合文化祭「総合フェスティバル」企画コンペ参加者（以下「参加者」という。）から提出された企画書を適正かつ公平に審査し、採択案を決定するため、審査方法及びプレゼンテーションに係る留意事項を定めることとする。

**2 審査方法**

- (1) 企画書の審査は、県民総合文化祭実行委員会フェスティバル事業運営委員会委員（以下「審査委員」という。）が行うものとする。
- (2) 企画書の審査は、企画コンペ審査会で行うものとし、参加者によるプレゼンテーション及び質疑応答の内容を踏まえて、別紙審査表により企画書の内容を審査するものとする。
- (3) 採択案は、審査会に出席した審査委員による1位評価の過半数方式により決定するものとする。
- (4) ただし、参加者が1社であった場合は総合的に評価して業務予定者としての適否を判断する。

**3 プレゼンテーションに係る留意事項**

- (1) 審査会への参加者は、愛媛県文化協会が指定する日時に、審査委員に対してプレゼンテーションを行うとともに、審査委員からの質問に答えるものとする。
- (2) プレゼンテーションの制限時間は、25分間とし、これを超えて行うことはできない。  
（ただし、事情により、プレゼンテーションの制限時間の変更を行う場合は、事前に通知する。）
- (3) プレゼンテーションは提出した企画書について説明を行うものとし、企画書に記載していない新たな提案や記載内容を修正・変更する提案は認めない。  
ただし、企画提案後、出演者その他の事情により、企画書の内容が実施できないこととなった場合に限り、その代替案についての説明は認めるものとする。この場合、必ず判明した時点で事前に事務局に連絡を行うこととする。
- (4) プレゼンテーションの方法については、特に制限しない。  
なお、映像機器等の使用等については、別途参加者に通知する。

4 審査項目

審査のポイント		配点
発信力・PR	(1) 文化の素晴らしさを広く発信できる企画、今年度のテーマに沿った企画となっているか。 <ul style="list-style-type: none"> <li>・ SNS等を通じた出演者によるPR</li> <li>・ 話題性のある集客力の高い企画や新たな取り組み</li> <li>・ 今年度のテーマ「文化の風 伊予路から未来へ」に沿った企画</li> <li>・ 連携イベントの実施が組み込まれた企画内容</li> </ul>	15点
	(2) 県民総合文化祭全体のPRや、愛顔えひめの文化祭2028の周知・機運醸成に向けた創意的なプロモーションがされているか。 <ul style="list-style-type: none"> <li>・ オープニングイベントを含めた県民総合文化祭全体の告知広報</li> <li>・ 効果的な広報企画 ※各種媒体の活用や連携イベントを盛り込んだ広報 など</li> </ul>	15点
多彩な文化芸術の紹介等 高い芸術性	(3) 文化の一大祭典として芸術性の高い構成となっているか。 <ul style="list-style-type: none"> <li>・ それぞれの分野において県を代表するレベルの出演者の起用</li> <li>・ 来場者を満足させるプログラム構成となっているか。</li> </ul>	10点
	(4) 観客ニーズ（来場者アンケート上位 県内文化の紹介、多彩なジャンル、プロアーティストの起用）に応える構成となっているか。 <ul style="list-style-type: none"> <li>・ 郷土芸能を含む県内文化の紹介がされているか</li> <li>・ 県民が新たな文化に触れる機会の提供がなされているか。</li> <li>・ 出演団体（者）のジャンルの多様性</li> </ul>	15点
	(5) 県出身あるいは県にゆかりのある国内外で活躍している出演者の起用	5点
	(6) 県文化協会登録団体を一団体以上起用しているか。	5点
	(7) 郷土芸能が若い世代に魅力的に伝わる工夫がなされているか。	5点
	(8) 高校生等の若い力を最大限に活用し、一般と高校生との合同出演など、それぞれの良さを引き出す企画となっているか。 <ul style="list-style-type: none"> <li>・ 一般と高校生による合同出演</li> <li>・ 一般と高校生の出演団体数及び公演時間の均衡</li> </ul>	10点
	(9) 新たな来場者確保に向けて、特に20歳から40歳台の若・中年層の来場者増を目指した企画となっているか。また、幅広い年齢層が楽しめるような工夫がなされているか。 これからの世代の来場者増が期待できるか。 <ul style="list-style-type: none"> <li>・ イベント企画</li> <li>・ 広報（媒体の選別など）</li> </ul>	10点
	(10) 実施体制等 <ul style="list-style-type: none"> <li>・ イベント開催に必要な実施体制（人員配置、役割分担）が確保できているか。</li> <li>・ 舞台出演以外の高校生の運営協力等の機会が適切に設けられているか。</li> </ul>	10点
合計		100点

※オープニングイベントの企画内容も採点に反映。

※県文化協会登録団体については、別紙会員一覧を参照のうえ出演交渉すること。連絡先は必要に応じて県文化協会事務局に問い合わせること。

様式 ア

「令和8年度県民総合文化祭 総合フェスティバル事業」業務委託に係る  
企画コンペ参加申込書

令和 年 月 日

愛媛県文化協会 様

郵便番号	
所在地	
(事業者名) 商号または名称	フリガナ ..... 
代表者の職・氏名	フリガナ ..... 
電話番号	
FAX番号	
担当者の 部署・職・氏名	フリガナ ..... 
上記担当者以外の 説明会参加者の氏名	..... ..... 

愛媛県文化協会が発注する「令和8年度県民総合文化祭 総合フェスティバル事業」業務委託にかかる企画コンペに参加を希望します。

【提出先】 FAX 089-913-2617

E-mail bunkashinko@pref.ehime.lg.jp

愛媛県文化協会（県庁 文化振興課内）

※送付した旨の電話連絡をお願いします。

（電話 089-947-5581）

様式 イ

「令和8年度県民総合文化祭 総合フェスティバル事業」業務委託に係る

## 質 問 書

令和 年 月 日

### 【質問者】

(事業者名) 商号または名称	
担当者 部署・職・氏名	
電話番号	

### 【質問内容】

【提出先】 FAX 089-913-2617

E-mail [bunkashinko@pref.ehime.lg.jp](mailto:bunkashinko@pref.ehime.lg.jp)

愛媛県文化協会（県庁 文化振興課内）

※送付した旨の電話連絡をお願いします。

（電話 089-947-5581）

様式1

「令和8年度県民総合文化祭 総合フェスティバル事業」業務委託に係る  
企画提案書の提出書及び申告書

令和 年 月 日

愛媛県文化協会 様

住 所

(事業者名)

商号または名称

代 表 者

印

電話・FAX

「令和8年度県民総合文化祭 総合フェスティバル事業」業務委託にかかる企画提案書を別添のとおり提出します。

また、併せて、参加者に必要な資格について、下記のとおり申告します。

記

- ・ 地方自治法施行令第167条の4(一般競争入札参加者の資格)の規定に該当する者ではありません。
- ・ 愛媛県知事が行う入札参加資格停止の期間中の者ではありません。
- ・ 会社更生法に基づく更生手続き開始の申し立て、民事再生法に基づく民事再生手続き開始の申し立て、及び破産法に基づく破産手続き開始の申し立てをしている者ではありません。
- ・ 「令和8～10年度愛媛県競争入札参加資格者一覧」に登録されています。

※次ページにより企画書(オープニングイベント及び総合フェスティバル)を添付すること。

## 【企画書の内容（様式1に添付）】

### 1 提案企画の基本コンセプト

### 2 企画構成の概要（企画全体の構成・セールスポイントについて、概要を記載）

### 3 企画のポイントに対する提案内容・工夫点など

- ①今年度のテーマに沿い、文化の素晴らしさを広く発信できる企画であること。
- ②発信力の強いゲストを起用するなど、話題性のある集客力の高いイベント構成であること。
- ③県民総合文化祭全体のPRや機運づくりが工夫されていること。
- ④県内の幅広い層に告知可能で効果的な広報計画であること。
- ⑤オープニングイベントが県民総合文化祭の開幕を広く県民にPRできる企画であること。
- ⑥総合フェスティバルが2年前プレイベントとして、愛文祭について広く県民にPRできる内容を含んだ企画であること
- ⑦文化の一大祭典として芸術性の高い構成であること。
- ⑧観客ニーズ（来場者アンケート上位：県内文化紹介、多彩なジャンル、プロアーティストの起用）に応える構成であること。
- ⑨本県出身あるいはゆかりのある方で国内外において活躍している方の起用を図ること。  
なお、総合フェスティバルのメインゲストの出演交渉は県が行い、企画コンペ参加を希望した事業者を経費を含め個別に提示。
- ⑩県文化協会登録団体の起用を図ること。
- ⑪郷土芸能が若い世代に魅力的に伝わる工夫がなされた企画であること。
- ⑫高校生等の若い力を最大限に活用し、一般と高校生との合同出演など、それぞれの良さを引き出す企画であること。
- ⑬新たな来場者確保に向けて、特に20歳から40歳代の若・中年層の来場者増を目指した企画であること。ただし、幅広い年齢層が楽しめるような工夫がされていること。  
（※ただし、奇抜な企画やうけを狙った企画という趣旨ではないので、留意すること。）
- ⑭配信（オープニングイベント及び総合フェスティバル）に当たっての、延べ視聴者数の目標値を提示すること。

### 4 広報計画（内容、回数、時期、放送時間帯、実施方針などを可能な限り具体的に記載）

- (1) テレビCM（タイムランクや本数を可能な限り具体的に提示してください。）
- (2) ラジオCM
- (3) その他の広告（SNS等）
- (4) 広告以外の広報

### 5 実施体制

- (1) 事業統括責任者（所属、役職、氏名、主要実績等を記載）
- (2) 舞台監督（所属、役職、氏名、主要実績等を記載）
- (3) 出演渉外担当者（所属、役職、氏名を記載）
- (4) リハーサル及び当日の運営実施体制
  - ① 舞台関係スタッフ 名以上
  - ② 観客席スタッフ 名以上
  - ③ 控え室等その他スタッフ 名以上
- (5) その他実施体制についての特記事項など  
（合同提案事業者がある場合には、その概要を記載）

### 6 経費見積額（消費税及び地方消費税を含んだ合計額）

### 7 連絡担当者（所属、役職、氏名、連絡先（電話、携帯、FAX、E-mail）を記載）





## 会場・舞台配置図

(オープニングイベント)

提案事業者名 [ ]



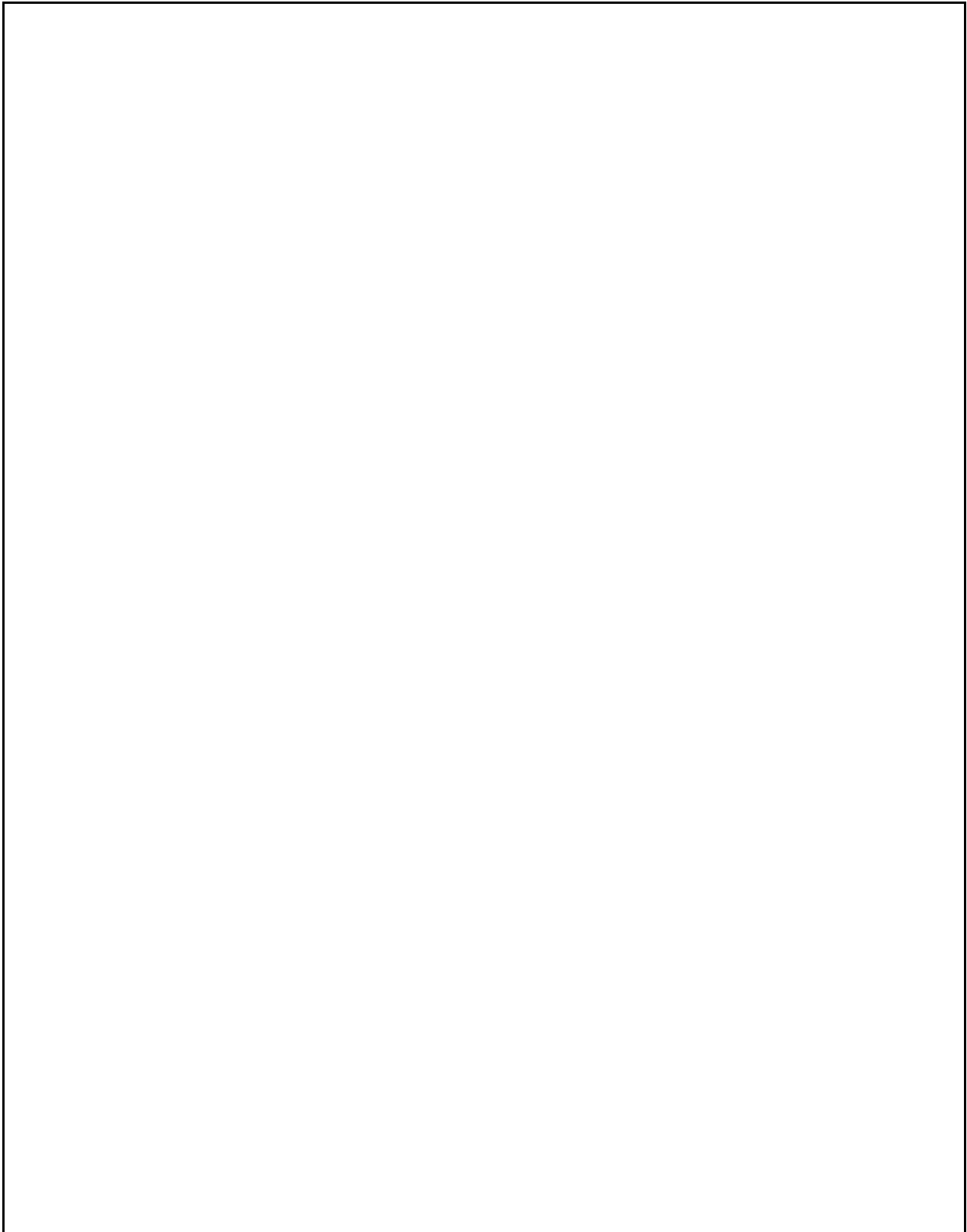
※作成上の留意事項

- ・式典及び舞台演目毎に、実施場所やステージ装飾等のイメージが分かるように作成してください。
- ・会場舞台のイメージを作成してください。  
また、その他、会場内スクリーンや会場玄関の装飾などを計画する場合には、これらのイメージについても作成してください。

## 会場・舞台配置図

(総合フェスティバル)

提案事業者名 [ ]



※作成上の留意事項

- ・式典及び舞台演目毎に、実施場所やステージ装飾等のイメージが分かるように作成してください。
- ・会場舞台及び会場玄関の看板設置のイメージを作成してください。  
また、その他、会場内スクリーンや会場玄関の装飾などを計画する場合には、これらのイメージについても作成してください。







経 費 見 積 書

提案事業者名 [ ]

項 目	金 額 (千円)	積 算 内 訳					備 考	
		内 容 説 明	数 量	単 位	単 価 (円)	金 額 (円)		
舞台関係 費	〇,〇〇〇	大・小道具費				000,000		
		技術人件費	〇〇	人		00,000	00人*0日	
		音響機器料	—	式		00,000		
		照明機器料	—	式		00,000		
		道具・楽器運搬費	—	式		00,000		
		看板製作費					00,000	
広報関係 費	〇,〇〇〇	プログラム印刷費 (0,000枚)						
		チラシ印刷費 (00,000枚)						
		入場整理券印刷費 (0,000枚)	—	式		00,000		
		台本印刷費 (000部)						
		チラシ・入場整理券発送費					00,000	
		テレビ・ラジオ広告費					00,000	
出演等 関係費	〇,〇〇〇	出演料	〇	団体		000,000		
		司会者等謝金	〇	人		00,000		
		旅費・宿泊費	〇	団体		00,000		
		旅費・宿泊費	〇	人		00,000		
		弁当代	〇〇	個	000	0,000	00人*0個	
		調律料	〇	回		0,000		
		音楽著作権使用料					0,000	
		舞台監督料					00,000	
		プラン料					00,000	
		脚本作成料					00,000	
		記録ビデオ制作費	—	式		00,000		
		出演者保険料					0,000	
消耗品費					0,000			
人件費		アルバイト賃金	〇〇	人	0,000	00,000	00人*0日	
企画管理費	〇〇〇	企画費				00,000		
		連絡調整費				00,000		
小計	〇,〇〇〇					000,000		
消費税及び 地方消費税	〇〇〇					00,000	10%	
合 計	〇,〇〇〇					0,000,000		



高校生活用方法提案書

提案事業者名 [ ]

担当係	必要予定人数	具体的な業務内容	業務予定時間
舞台転換補助	5	高校の出演で舞台設営が必要な場合に、その補助を行う（式台や楽器（ピアノ等）の移動設置等）。	: ~ : (当該団体の舞台袖スタンバイ10分前から当該団体出演後の撤去まで)
出演団体誘導係	出演団体数×2	各出演団体（高校出演団体）に張り付き、楽屋あるいは待機場所からリハーサル室、控え室、舞台袖へ順次誘導し、出演後の解散までを誘導する。なお、出演団体解散後は本部（担当者〇〇：舞台下手）へ速やかに報告すること。	: ~ : (当該団体のリハーサル室入り10分前から当該団体出演後の解散まで (当該団体との協議により適宜休憩を含む))
舞台監督補助	2	舞台監督の補助。舞台監督の指示のもと、タイムスケジュールの管理等を主に行う。	

- ※1 必ず事前に高等学校総合文化祭実行委員会事務局に実施内容を相談のうえ、提出してください。
- ※2 本業務は、参加する高校生への教育的観点から行うものですので、アルバイト的な活用となる業務、実施方法は認められません。
- ※3 実施に当たっては、貴社スタッフ等による参加生徒への指導監督が前提となりますので、御留意ください。

## 提出書類等確認表

提案事業者名 ( )

確認項目	備 考
<b>1 企画書提出に当たって</b>	
<input type="checkbox"/> 様式1～様式6まで揃っていますか。	
<input type="checkbox"/> 様式2～様式4はオープニングイベントと総合フェスティバルの両方が揃っていますか。	
<input type="checkbox"/> 14部全てが同じ書類ですか。	
<input type="checkbox"/> 様式順に並べられていますか。	
<b>2 前提事項について</b>	
<input type="checkbox"/> 式典(高等学校総合文化祭開幕宣言、主催者あいさつ、手話)が入っていますか。	様式1、2(総合フェス)、3(総合フェス)
<input type="checkbox"/> 公演時間は、全体で2時間程度となっていますか。 (※)企画内容によっては1時間30分まで短縮可。	様式2(オープニング)
<input type="checkbox"/> 大街道来訪者も気軽に立ち寄り、楽しめるようなイベント内容になっていますか。	様式1、2(オープニング)
<input type="checkbox"/> 公演時間は、全体で13:30～15:45までとなっていますか。	様式2(総合フェス)
<input type="checkbox"/> 舞台転換及び出入退場はスムーズに計画されていますか。	様式2、3
<input type="checkbox"/> 高校生による舞台出演以外のイベント運営等への協力機会は確保されていますか。	様式6
<input type="checkbox"/> テレビ・ラジオ等による早い段階からの広報PRが計画されていますか。	様式1、5
<input type="checkbox"/> テレビ・ラジオ等による広報PRでは、県民総合文化祭全体の広報についても計画されていますか。	様式1、5
<b>3 経費積算について</b>	
<input type="checkbox"/> 経費は13,710,000円(税込み)以内となっていますか。	様式5
<input type="checkbox"/> 各費目とそれぞれの留意事項を基に作成されていますか。	様式4、5
<input type="checkbox"/> 高校生の経費について、高等学校総合文化祭実行委員会事務局の了解を得ていますか。	様式4、5
<input type="checkbox"/> 会場使用料や託児料など、受託事業者が負担を要しない経費が計上されていませんか。	様式5
<b>4 出演者(団体)について</b>	
<input type="checkbox"/> 出演予定者のスケジュールを把握していますか。	様式1、2、4
<input type="checkbox"/> 高校生出演候補団体リスト以外の高校生の出演はありませんか。 (一般の団体に一部高校生の出演者が含まれる場合を除く。)	様式1、2、4

※この確認表は、それぞれの書類に不備がないことを、「□」欄にチェックを入れ、最終確認してください。

# 《総合フェスティバル アンケート》

## 1 「よかった」との評価をいただいたご意見（抜粋）

### ○全体的な感想

- ・普段、高校生などの文化活動等を見る機会がないので大変良かったです。
- ・自分の普段の生活では触れる事がない文化を知れてよかったです。
- ・高校生の活躍がすばらしい（書道、吹奏楽、手話）と思いました。
- ・若い人達（高校生）をまきこんでのパフォーマンス、とても良かった。若者が自信を持ち、愛媛でがんばろうという気持ちになってくれると良いと思う。
- ・地元の高校生の一生懸命な姿が見れて元気をもらいました。とても良かったです。北条のお祭りの神輿を投げる理由が知れてよかったです。
- ・多彩な芸術文化が多数紹介されていてとても見応えのあるイベントでした。
- ・多種多様な分野を取り入れて飽きの来ない演出で良かったです♪😊♪
- ・ほんとにいろいろな地域の文化の良さも気づけたし、今後のためになることも学んでいい機会になりました。感動です。
- ・はじめてでしたが、又来年も来たいと思いました。
- ・本日はじめて総合フェスティバルに来ました。県内の高校生などの若者の文化活動を見ることができて、とても良かったです。平和を願う思いが伝わりました。
- ・案内が親切で対応が良かったです。多ジャンルが1度に楽しめて良い！！
- ・山崎玲奈ちゃんの歌、すごかった。いろんなジャンルの出演者がいて楽しかった。坊っちゃん劇場の役者さんがすごく良かったです。
- ・ジャズ、お琴がとても良かった。坊ちゃん劇場の観劇が楽しみになりました。
- ・トップバッターの勢いのあるダンス、伊予高校の音楽と書道のレベルの高さに感動しました。ベリーダンス、美しかったです。
- ・オペラがすごく心にしみました。プロの歌声ステキでした。
- ・年々素晴らしくなって感動しました。書道パフォーマンスは感動し、自然に涙が出ました。

### ○企画・構成等に関すること

- ・まとまりもよく、時間配分もよかったですと思います。
- ・舞台転換の間の映像も良く出来ていて、待っている間も楽しませてもらえました。
- ・舞台背景や舞台転換の間など工夫していて良かったと思う。
- ・司会を、アナウンサーと高校生とが一諸にして良かったです。
- ・普段目にする事がない文化活動を広く見る機会が楽しいです。
- ・琴×ベリーダンスなど、日頃見かけることのない組み合わせの文化が楽しめて良かったです。

## 2 改善を求めのご意見・感想（抜粋）

### ○出演者・出演団体等に関すること

- ・（若い人のパフォーマンスだけではなく）年配の人達にもスポットをあててみては？ガンバッテいる人もいると思う。
- ・残念な点が1つあり、最初のダンスが終わったあと、保護者の方々なのか5列くらい真ん中の席から席を立ち、いなくなってしまったことで、席がたくさん空いてしまったことが残念ですので、少し改善してほしいです。

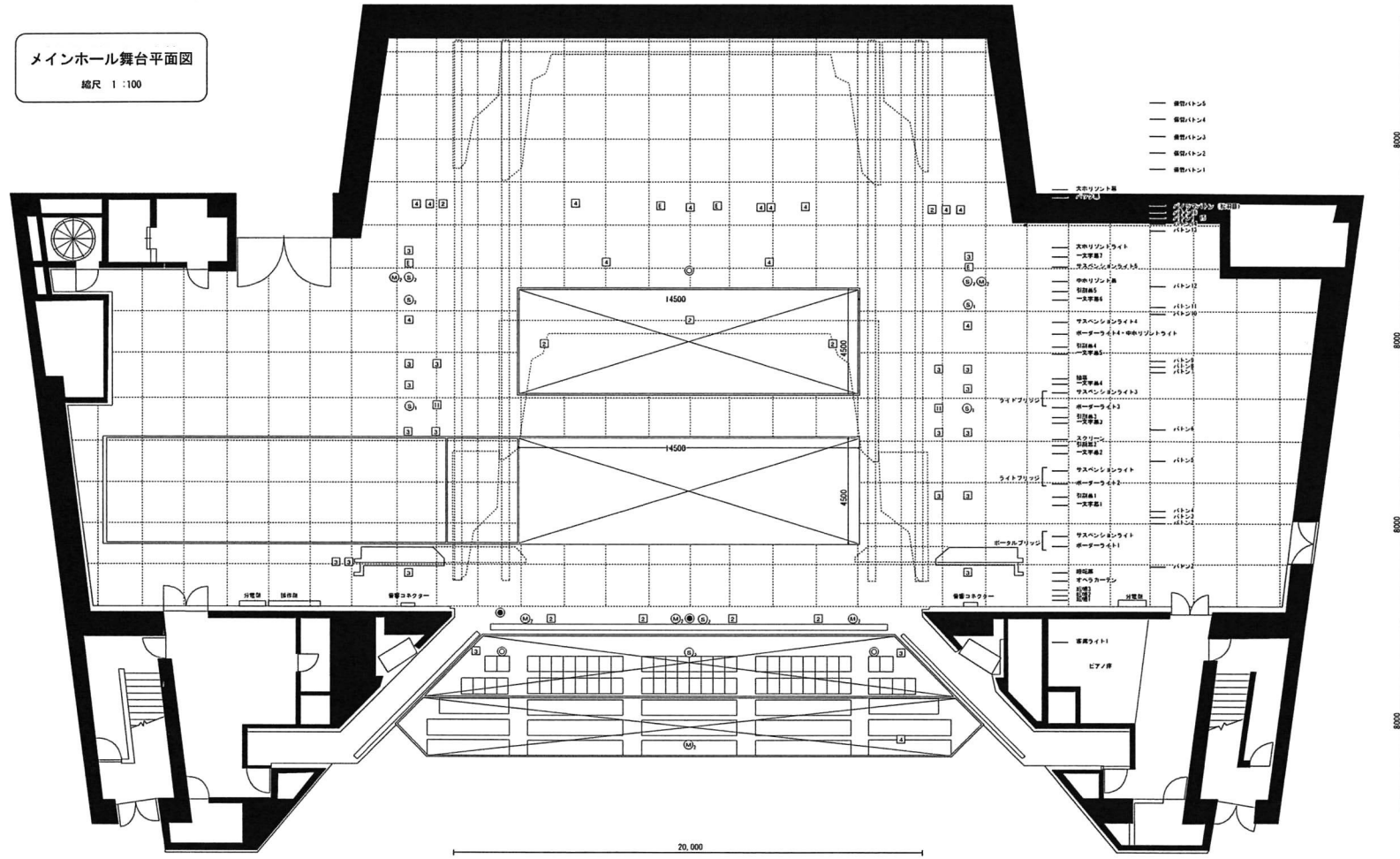
開会式・総合フェスティバル実施状況（平成25～令和7年度）①

年度	平成25年度	平成26年度	平成27年度	平成28年度	平成29年度	平成30年度	令和元年度
会場	県民文化会館 メインホール	県民文化会館 メインホール	県民文化会館 メインホール	県民文化会館 メインホール	県民文化会館 メインホール	県民文化会館 メインホール	松山市民会館 大ホール
日時	11月16日(土) 16:00~18:30	11月15日(土) 16:00~18:30	10月25日(日) 13:30~16:00	11月19日(土) 16:00~18:30	11月18日(土) 16:00~18:30	10月27日(土) 13:00~15:30	11月9日(土) 16:00~18:30
(開会式前)	「希望のオブジェ」公開制作(内子町 五十崎社中) 虎舞(松山聖徳高校)	チョークアート公開制作(松本かほこ) 創作太鼓(今治西高校郷土芸能部)	墨絵ライブアート(里美) 継獅子(樋口獅子舞保存会) 箏演奏(三瓶高校邦楽部)		◆前説 見どころ紹介(平繁かなえ、松山南高校、済美平成中等教育学校)	◆ウェルカムイベント 書道パフォーマンス(西条高校書道部)	
プロローグ	◆オープニング 大合唱・オーケストラ(えひめハイスクールクワイヤー、高校器楽・管弦楽合同オーケストラ) ファンファーレ(県警音楽隊)	◆オープニング 吹奏楽(松山南高校、Generation GAP) ファンファーレ(松山中央高校)	◆オープニング マーチングバンド・バントワリング(石鏡神社氏子能楽会)	◆オープニング マーチングバンド・バントワリング(川之江高校・春田界渡・DUT)	◆オープニング バントワリング(川之江高校・松山北高校)	◆オープニング ダンスLIVE(Dance Studio MOGA)	◆オープニング マーチング演奏(松山東雲中学・高校吹奏楽部) ファンファーレ(松山南高校)
開会式	◆起動(希望へのムーブメント) ムーブメントダンス(EXPG(イーエックスピーシー)松山校) ◆作動(伝統の創造) 津軽三味線(堀尾泰磨) 書道パフォーマンス(松山東・北、三島、今治東高校選抜) 女流書道家(涼風花)との共演。堀尾氏が演奏。 ◆鼓動(心震わす「打」の共演) 和太鼓(日野一輝) 二洲太鼓(川之江高校) ※両者の共演 ◆萌動(芽吹く新たな力) パフォーマンス(天ぶらキッズ) 歌(Lina(ユウナ)) ◆飛動(ハワの集結) 松山市民ミュージカル ◆躍動(リズムステージ&「踏音」凱旋スーパーライブ) バントワリング(松山南高) 「和田拓也」「秋岡百合」と共演 器楽演奏(伊予高校) 器楽演奏(踏音アーケストラ) 「石戸谷斉」ほかと共演 ◆エンディング オリジナル曲演奏(踏音アーケストラ)	◆第一幕 =花= ライブペインティング(神田サオリ「踊り絵師」) バイオリン&ピアノ演奏(木嶋真優、相原美月) ※両者の共演 ◆第二幕 =鳥= サクソフォン四重奏(高校生アンサンブル) サクソフォンスペシャルライブ(Generation GAP) ※両者の共演 ◆第三幕 =風= スーパーライブ(T-SQUARE) バレエ(野中悠聖、山本康介) ◆第四幕 =月= 箏(野村高校箏曲部) 和太鼓(SAMURAI DRUM IKKI) ※神田サオリとの共演 ◆エンディング 合唱(えひめハイスクールクワイヤー)	◆第一幕 ~Red Stage~ 太鼓演奏(鼓童、雅、雅組) ※3者のコラボレーション ◆第二幕 ~Green Stage~ ハンドフルート(CHILDHOOD) サンドアート(田村祐子) ※両者のコラボレーション ◆第三幕 ~Orange Stage~ ライブ(井上昌己) ダンス&ブレス(新田高校ダンス同好会、ビービーダンススタジオ、M a L) ツインヴォーカル(光と風 Hi-Fu) ◆第四幕 ~BLUE Stage~ デジタルイリュージョンパフォーマンス(SIRO-A) ◆第五幕 ~Yellow Stage~ 弦楽四重奏(N響メンバー) 吹奏楽(北条高校吹奏楽部) ◆第六幕 ~Rainbow Stage~ ライブ(藤澤ノリマサ) ◆フィナーレ(藤澤ノリマサとのコラボ) 希望の歌~交響曲第九番~(西条高校合唱部、浮穴保育園合唱団、北条高校吹奏楽部、N響メンバー)	◆第一幕=生命の躍動・その始まり= バントマイム・創作ダンス(ロボットのぞみ・松山南校) ◆第二幕=息吹= ライブペインティング(松井守男、アンディ・ウルフ、松島美紀・YUKARI、村上智則、宇和島南中等教育学校) ◆第三幕=昂ぶり= マーチングパフォーマンス(Ravissant Reb'c、DUT、春田界渡、和田拓也・和田信之助) ◆第四幕=躍動= デジタルイリュージョンパフォーマンス(白A、林寛、愛媛大学ダンス部) ◆第五幕=拡がり(未来への序曲)= (古佐小基史、松島美紀、ロボット) ◆第六幕=煌めき(フィナーレ)= ミュージカルライブ(青野紗穂、古佐小基史、松島美紀、アンディ・ウルフ) エンディング合唱(青野紗穂、えひめハイスクールクワイヤー)	◆第一幕『花』 尺八と弦楽のジョイント(中村仁樹、松山南高校弦楽部) ◆第二幕『鳥』 ストリートダンス(東・中・南予ダンスチーム、Beat Buddy Boi) ◆第三幕『風』 ギター・尺八と書道パフォーマンス(智詠、中村仁樹、三島高校書道部) リレー朗読&即興演奏(赤松敏弘、高校生7名) 愛媛のJAZZ(赤松敏弘、meets The YOUNG) ◆第四幕『月』 篠笛とフラの共演(阿部一成、ラウレラ) 安田祥子ミニコンサート(安田祥子) ◆フィナーレ 合唱(えひめハイスクールクワイヤー、出演者全員)	◆第一幕『継』 新旧メンバーによる合唱(松山少年少女合唱団) バレエ(愛媛バレーガミ) 映像ジャンルでのワークショップ(大森研一監督、松山南高校放送部) 民謡の独唱と民舞のコラボ(武田雛歩、愛媛民謡同好会 総本部) ◆第一幕『破』 華道と津軽三味線・箏のコラボ(前野博紀、堀尾泰磨、小松高校日本音楽部) バンド演奏(たけやま3.5) ◆第二幕『勢』 太鼓演奏(内子高校郷土芸能部) 華道と吹奏楽のコラボ(前野博紀、三島高校吹奏学部) ◆第二幕『翔』 コンサート(岩崎宏美、松山少年少女合唱団) ◆フィナーレ 合唱&大森監督の映像上映(出演者全員)	◆第1部 『若さと新たな力の躍動』 小中高生たちのダンス(EXPG STUDIO MATSUYAMA) 伝統の天狗太鼓(今治西高伯方分校郷土芸能部) ピアノリサイタル(クラシック音楽(池田 慈) 日本舞踊&HIP HOP &和太鼓(Ayame(北川聖子)) 映像作品の上映(新居浜西高校放送部) 吹奏楽(松山南高校吹奏楽部) ◆第2部 イギリス出身のアーティストによるピアノ演奏(デイヴ・シンクレア) 弓削島を表現した曲の合唱(デイヴ・シンクレア 済美&新居浜西&新居浜東合唱部) 渡部真知子ミニコンサート(渡部真知子)
企画業者	(株)テレビ愛媛	(株)テレビ愛媛	(株)テレビ愛媛	(株)テレビ愛媛	(株)あいテレビ	(株)テレビ愛媛	(株)あいテレビ



8000 8000 8000 8000 8000 8000 8000

メインホール舞台平面図  
縮尺 1:100



- 照明ハイト5
- 照明ハイト4
- 照明ハイト3
- 照明ハイト2
- 照明ハイト1

- 凡 音
- ⊙① マイクコンソント 座付1口
- ⊙② マイクコンソント 座付2口
- ⊙③ マイクエレベーター
- ⊙④ 多芯コネクター
- ⊙⑤ スピーカーコンソント 座付1口
- ⊙⑥ スピーカーコンソント 座付2口
- ⊙⑦ フローアコンソント 座付3口
- ⊙⑧ フローアコンソント 座付4口
- ⊙⑨ AC100Vコンソント
- ⊙⑩ 効果音利用用コンソント

座付口	マイクエレベーター	多芯コネクター	スピーカーコンソント	フローアコンソント	AC100Vコンソント	効果音利用用コンソント
1	1	1	1	1	1	1
2	1	1	1	1	1	1
3	1	1	1	1	1	1
4	1	1	1	1	1	1
5	1	1	1	1	1	1
6	1	1	1	1	1	1
7	1	1	1	1	1	1
8	1	1	1	1	1	1
9	1	1	1	1	1	1
10	1	1	1	1	1	1
11	1	1	1	1	1	1
12	1	1	1	1	1	1
13	1	1	1	1	1	1
14	1	1	1	1	1	1
15	1	1	1	1	1	1
16	1	1	1	1	1	1
17	1	1	1	1	1	1
18	1	1	1	1	1	1
19	1	1	1	1	1	1
20	1	1	1	1	1	1

座付口	マイクエレベーター	多芯コネクター	スピーカーコンソント	フローアコンソント	AC100Vコンソント	効果音利用用コンソント
1	1	1	1	1	1	1
2	1	1	1	1	1	1
3	1	1	1	1	1	1
4	1	1	1	1	1	1
5	1	1	1	1	1	1
6	1	1	1	1	1	1
7	1	1	1	1	1	1
8	1	1	1	1	1	1
9	1	1	1	1	1	1
10	1	1	1	1	1	1
11	1	1	1	1	1	1
12	1	1	1	1	1	1
13	1	1	1	1	1	1
14	1	1	1	1	1	1
15	1	1	1	1	1	1
16	1	1	1	1	1	1
17	1	1	1	1	1	1
18	1	1	1	1	1	1
19	1	1	1	1	1	1
20	1	1	1	1	1	1

座付口	マイクエレベーター	多芯コネクター	スピーカーコンソント	フローアコンソント	AC100Vコンソント	効果音利用用コンソント
1	1	1	1	1	1	1
2	1	1	1	1	1	1
3	1	1	1	1	1	1
4	1	1	1	1	1	1
5	1	1	1	1	1	1
6	1	1	1	1	1	1
7	1	1	1	1	1	1
8	1	1	1	1	1	1
9	1	1	1	1	1	1
10	1	1	1	1	1	1
11	1	1	1	1	1	1
12	1	1	1	1	1	1
13	1	1	1	1	1	1
14	1	1	1	1	1	1
15	1	1	1	1	1	1
16	1	1	1	1	1	1
17	1	1	1	1	1	1
18	1	1	1	1	1	1
19	1	1	1	1	1	1
20	1	1	1	1	1	1



付属設備および備品

名称				1回につ いての 使用料	
区分	番号	種類または品目	単位		
舞 台 設 備	1	スライディングステージ	1基	2,240	
	2	大せり	メインホール	1基	2,440
			サブホール	1基	1,700
	3	小せり	1基	1,270	
	4	オーケストラピット(せりを含む)	メインホール	1式	5,750
			サブホール	1式	4,050
	5	回り舞台	1基	3,820	
	6	能舞台	1式	16,860	
	7	音響反射板	メインホール	1式	5,860
			サブホール	1式	3,940
	8	仮設花道	1式	8,100	
	9	松羽目・竹羽目	1式	2,770	
	10	金びょうぶ	1双	1,700	
	11	銀びょうぶ	1双	1,700	
	12	鳥の子びょうぶ	1双	1,700	
	13	山台用毛せん	1枚	510	
	14	山台用長布団	1枚	200	
	15	所作台(本花道用)	1式	2,240	
	16	所作台(わき花道用)	1式	1,800	
	17	所作台	1式	6,180	
	18	平台	1台	200	
	19	地がすり	1枚	1,800	
	20	紗幕	メインホール	1枚	1,270
			サブホール	1枚	1,040
	21	紅白幕	1対	1,040	
	22	浅黄幕	1対	1,270	
	23	ジョウゼット幕	1式	2,440	
	24	道具幕	1式	1,040	
	25	フェルト毛せん	1枚	300	
	26	鳥屋囲	1式	1,040	
	27	大臣囲	1式	3,080	
	28	日舞用囲	1式	1,800	
	29	大太鼓	1式	840	
	30	平太鼓	1式	300	
	31	指揮者台	1台	300	
	32	楽団用譜面台	1台	100	
	33	上敷ござ	1枚	300	
	34	めくり台	1台	100	
	35	高座用座布団	1枚	410	
	36	雪かご	1個	410	
	37	司会者台	1台	200	
38	演台	メインホール	1式	630	
		サブホール	1式	410	
39	ドライアイスマシン	1台	740		
40	バレエ用シート	メインホール	1本	1,040	
		サブホール	1本	510	
41	コントラバス用椅子	1脚	100		

名称				1回につ いての 使用料	
区分	番号	種類または品目	単位		
照 明 設 備	42	フットライト	メインホール	1列	740
			サブホール	1列	630
	43	フットライト(花道用)	1列	410	
	44	水平ライントライト	メインホール	1列	2,870
			サブホール	1列	1,800
	45	ローア水平ライントライト	メインホール	1列	1,270
			サブホール	1列	940
	46	ボーダーライト	メインホール	1列	1,040
			サブホール	1列	840
	47	トーマンタルスポットライト	1列	300	
	48	ポータルタワースポットライト	メインホール	1列	1,040
			サブホール	1列	740
	49	タワースポットライト	1基	410	
	50	プロセニウムスポットライト	1列	1,040	
	51	サスペンションスポットライト	メインホール	1列	840
			サブホール	1列	410
			真珠の間	1台	300
	52	フロントサイドスポットライト	メインホール	1列	840
			サブホール	1列	300
			真珠の間	1台	300
	53	シーリングスポットライト	メインホール	1列	1,480
			サブホール	1列	940
			真珠の間	1台	300
	54	コンダクタースポットライト	1台	300	
	55	センターフォロースポットライト	メインホール	1台	2,340
			サブホール	1台	1,910
			真珠の間	1台	510
	56	天井反射板ライト	メインホール	1式	2,770
			サブホール	1式	1,700
	57	スポットライト	1回	1台	200
			1回	1台	300
			1回	1台	510
	58	フォローピンスポットライト	1台	1,270	
	59	ギャラリースポットライト	1台	200	
	60	効果マシン	1台	940	
	61	ミラーボール	1台	840	
	62	星球	1式	1,040	
	63	記憶式照明操作卓	1式	3,940	
	64	照明操作卓	1式	1,910	
	65	副照明操作卓	1式	1,040	
	66	スタンド	1本	100	

名称				1回につ いての 使用料	
区分	番号	種類または品目	単位		
音 響 設 備	67	音響調整卓	メインホール	1台	3,720
			サブホール	1台	2,540
			真珠の間	1台	1,040
	68	テープレコーダー	コンソール型	1台	2,110
			ポータブル型	1台	1,270
			カセット型	1台	840
			コンソール型	1台	1,270
	69	レコードプレイヤー	コンソール型	1台	1,270
			ポータブル型	1台	630
	70	残響付加装置	1台	1,800	
	71	マイクエレベーター装置	1式	740	
	72	三点つりマイク装置	1式	1,040	
73	二点つりマイク装置	1式	940		
74	ワイヤレスマイク	ハンド型	1式	1,580	
		ネクタイピン型	1式	1,700	
75	客席ミキサー	1台	1,370		
76	ポータブルミキサー	メインホール	1台	1,040	
		真珠の間	1台	840	
77	ステージスピーカー	1台	1,040		
78	固定跳返りスピーカー	1台	740		
79	ホールドバックスピーカー	1台	1,480		
80	マイクロホン	ダイナミック型	1本	740	
		その他	1本	840	
81	マイクスタンド	1本	200		
82	拡声装置	1式	2,870		
楽 器	83	グランドピアノ	外国製	1台	10,670
			日本製	1台	5,550
	84	セミコンサートピアノ	1台	2,110	
85	電子オルガン	1台	4,790		

(注)

(1)使用料の1回とは、別表第1に掲げる午前、午後及び夜間の各区分をいう。ただし、ロッカーについては、施錠1回、ロスコオイルについては、30分間の使用をいう。

なお、ロッカーに入りきらない手荷物(貴重品を除く)については、事務室にて1回200円で預かる。

(2)白布使用料「1枚」とは、1行事毎に使用する各々の枚数をいう。(袋状、3.5m、5.5m、8.5m)

(3)ピアノの使用料には、調律料を含まない。

駐車場の使用料

区分	
大型自動車	30分までごとに 200円
その他の自動車	30分までごとに 100円

(注)大型自動車とは、乗車定員11人以上の自動車または最大積載量が5トン以上の自動車をいいます。

名称				1回につ いての 使用料	
区分	番号	種類または品目	単位		
映 写 設 備	86	スクリーン	メインホール	1式	1,700
			サブホール	1式	940
			真珠の間等	1式	300
	87	オーバーヘッドプロジェクター	1台	1,270	
	88	スライドプロジェクター	1台	1,270	
89	パソコン対応液晶プロジェクター	1台大	2,250		
		1台小	880		
90	テレビ録画中継設備	1式	9,600		
91	ラジオ録音中継設備	1式	5,110		
そ の 他	92	展示パネル	1枚	200	
	93	組立式舞台	1台	1,040	
	94	組立式屋台	1台	510	
	95	ダンスフロア	1式	22,300	
	96	ダンシングマット	1式	1,800	
	97	展示用長机	1脚	100	
	98	持込電気機器	1kWまでごとに	200	
	99	コインロッカー	1台	100	
	100	白布	袋状3.5m	1枚	550
			5.5m	1枚	880
8.5m			1枚	1,100	
101	カラーフィルター	1枚	250		
102	ロスコオイル	1回	2,080		

令和 8 年度 県民総合文化祭実行委員会  
フェスティバル事業運営委員会名簿

氏 名	現 職	備 考
<b>運営委員会委員（9名）</b>		
市村 公子	愛媛県文化協会会長	委員長
佐藤 陽三	愛媛県文化協会名誉会長	
森 正康	松山東雲短期大学名誉教授	
牛山 眞貴子	愛媛大学名誉教授	
森田 康二	愛媛演劇協会会長	
田中 静江	えひめキッズ伝統文化ネットワーク会長	
青山 正洋	(フェスティバル事業開催市) 松山市坂の上の雲まちづくり部文化・ことば課長	
清水 幸一	愛媛県高等学校総合文化祭実行委員会会長	
三好 美紀	愛媛県観光スポーツ文化部文化局文化振興課長 (愛媛県県民総合文化祭実行委員会事務局長)	
<b>事務局担当者等の連絡先</b>		
<b>愛媛県文化協会事務局（文化振興課内）</b> 〒790-8570 松山市一番町4丁目4-2（県庁文化振興課内） 電話：089-947-5581 FAX089-913-2617 担当：矢野、武田（全体） 太田（オープニングイベント）、藤岡（総合フェスティバル） 武田（子ども伝統文化フェスタ）		
<b>愛媛県高等学校総合文化祭実行委員会事務局（愛媛県高等学校文化連盟事務局）</b> 〒791-8016 松山市久万ノ台1485-4（愛媛県立松山西中等教育学校内） 電話：089-922-8931 FAX089-923-3703 担当：阿部		