

2008 年 (平成 20 年) 結核登録者情報

2008年(平成20年)結核登録者情報

1 概況

2008年の結核新登録患者数は220人(前年283人)、罹患率(人口10万対率)は15.2(前年19.5)で、2003年に20を下回ってから、ほぼ横ばいで推移していたが、本年は大幅に減少した。新登録患者における高齢者(70歳以上)の割合は約6割を占め、全国と比べて高齢者の占める割合が高く、年齢階級別罹患率では、20歳代と30歳代で減少傾向が鈍化しており、高齢者に加え、若年層における結核の拡がりが見られた。保健所別では、5保健所で前年を下回り、特に中南予で減少した。新登録肺結核患者に占める喀痰塗抹陽性者の割合は年々増加傾向にあったが、本年は減少した。また、患者が発病してから初診までの期間が2ヶ月以上の割合(受診の遅れ)は増加傾向が見られていたが、本年は16.3%と減少に転じた。

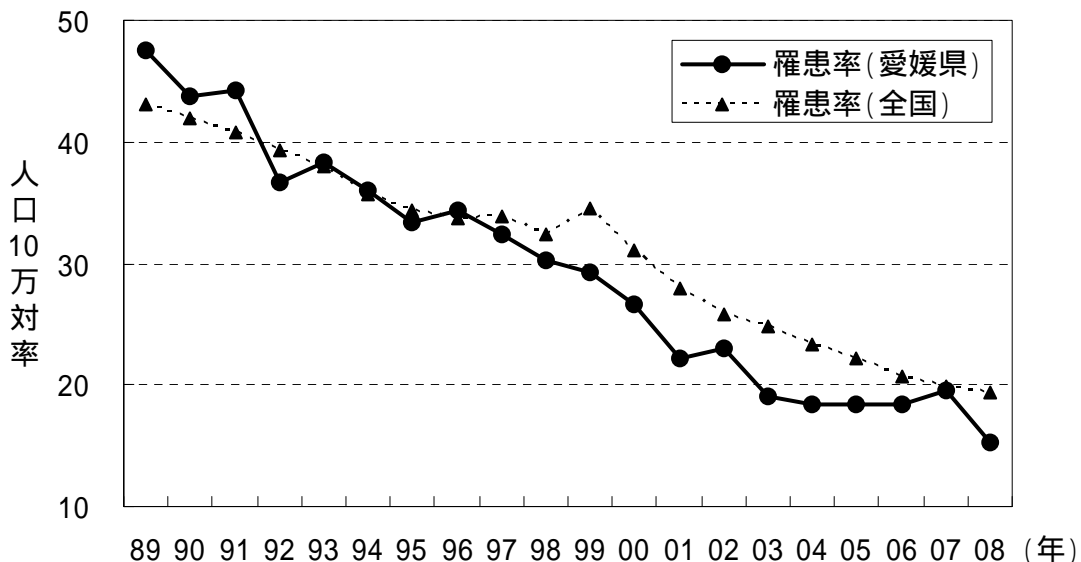
2 新登録患者の状況

(1) 患者数及び罹患率の動向

県内において2008年に新たに結核患者として登録された患者数(新登録患者数)は220人で、前年の283人から63人減少した。2008年の結核罹患率(人口10万人あたりの新登録患者数)は15.2で、前年(同19.5)に比べ4.3減少した。県内の罹患率は、1997年以降は全国値を下回り順調な改善傾向を示していたが、2004年以後、罹患率の減少傾向が停止していた(2004年から2006年は18.4で横ばい、2006年から2007年は1.1増加)。本年は大幅な減少が見られたことから、今後の推移が注目される。全国の結核罹患率は、結核緊急事態宣言が出された1999年以降、減少は続けているが、その傾向は減速しており(2005年から2006年は1.6減少、2006年から2007年は0.8減少)、2008年の罹患率は19.4で、前年(同19.8)より0.4の減少に留まった。

愛媛県では2005年9月策定の愛媛県結核予防計画において、結核罹患率を2010年に15.0以下とする目標値を設定している。全国的には、罹患率15.0以下の自治体数は2004年4県、2005年9道県、2006年11道県、2007年11道県、2008年17道県と順調に増加している。本県における罹患率は、2008年は全国第18位で、前年の第35位から大きく改善したが、目標達成に向けて、更なる効率的な結核対策の推進が必要である。

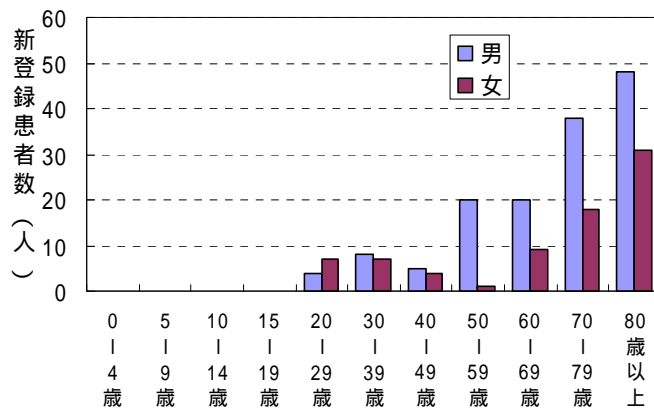
結核罹患率の推移



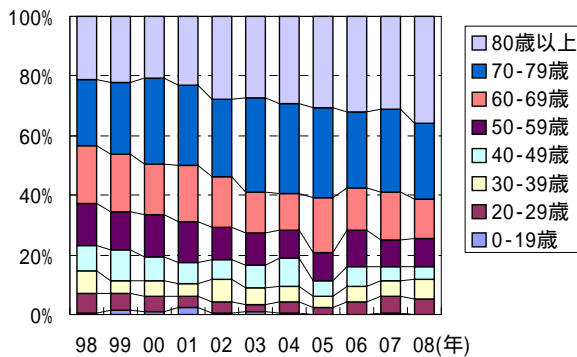
(2) 性・年齢階級別

2008年の新登録患者数の性別は、男性143人、女性77人で、男性が女性の1.9倍であった。前年(男性165人、女118人)に比べ、女性の減少が顕著であった。年齢階級別に比較すると、20歳代では女性が男性を上回ったが、それ以外の階層ではすべて男性が上回った。年齢構成は70歳以上が61.4%を占め、全国(48.9%)と比べ、高齢者の占める割合が高かった。年齢階級別の罹患率を比較すると、全国では80歳以上の罹患率は横ばいで推移しているが、そのほかの年齢層は緩やかに減少している。一方、県内では2006年以降、20歳代と30歳代の罹患率の減少傾向が鈍化している。今後は登録患者の約6割を占める70歳以上の高齢者対策に加え、20~30歳代の若年成人層への感染予防対策を効果的に進める必要がある。

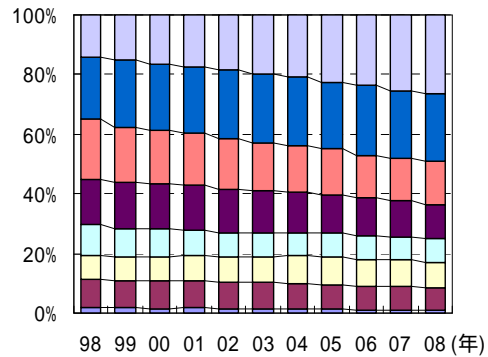
新登録患者 性・年齢階級別



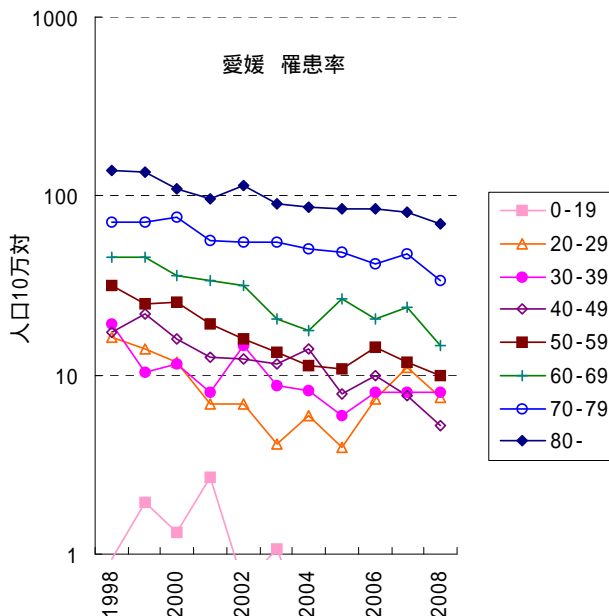
新登録患者 年齢構成の推移(愛媛県)



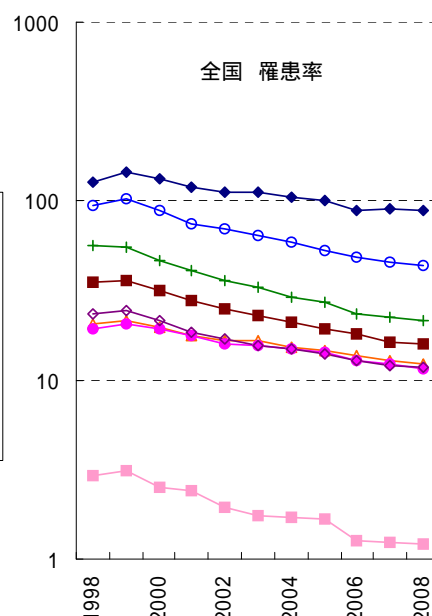
新登録患者 年齢構成の推移(全国)



愛媛 罹患率



全国 罹患率

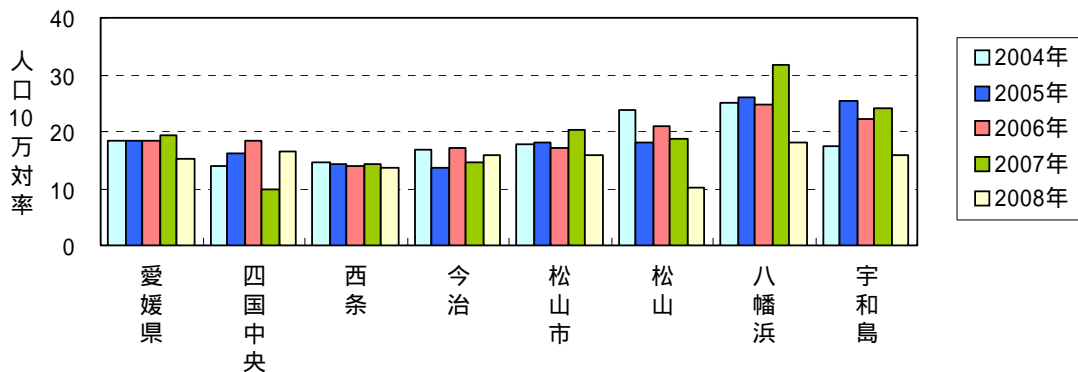


(3) 保健所別

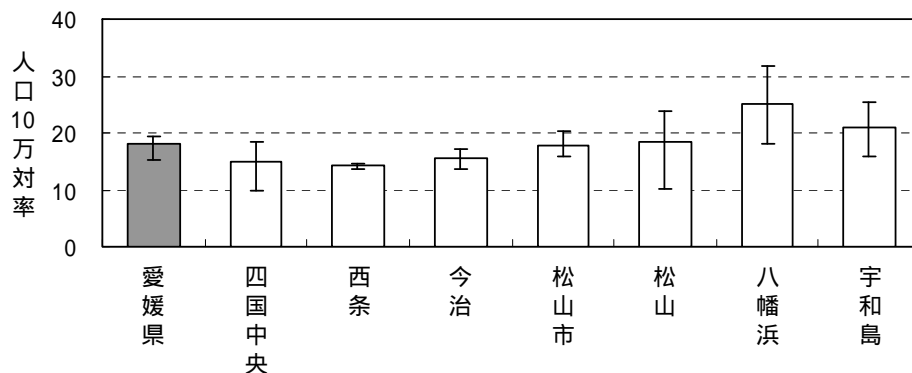
保健所別の罹患率を比較すると、高い順に、八幡浜保健所(18.0)、四国中央保健所(16.5)、松山市保健所(15.9)、今治保健所(15.8)、宇和島保健所(15.7)、西条保健所(13.6)、松山保健所(10.2)であった。前年と比較して罹患率が増加したのは、四国中央保健所(+67.6%)、今治保健所(+8.5%)の2保健所で、松山保健所(-46.2%)、八幡浜保健所(-44.2%)、宇和島保健所(-35.5%)、松山市保健所(-21.9%)、西条保健所(-5.9%)の5保健所では減少しており、特に中南予での減少が顕著であった。

保健所別の罹患率を過去5年間(2004~2008年)の平均値で比較すると、八幡浜保健所の25.1を最高に、宇和島保健所(21.0)、松山保健所(18.4)、松山市保健所(17.9)、今治保健所(15.6)、四国中央保健所(15.0)の順に続き、最低は西条保健所の14.2であり、南予で高く、東予で低いという地域差が見られる。

新登録患者 保健所別罹患率の推移

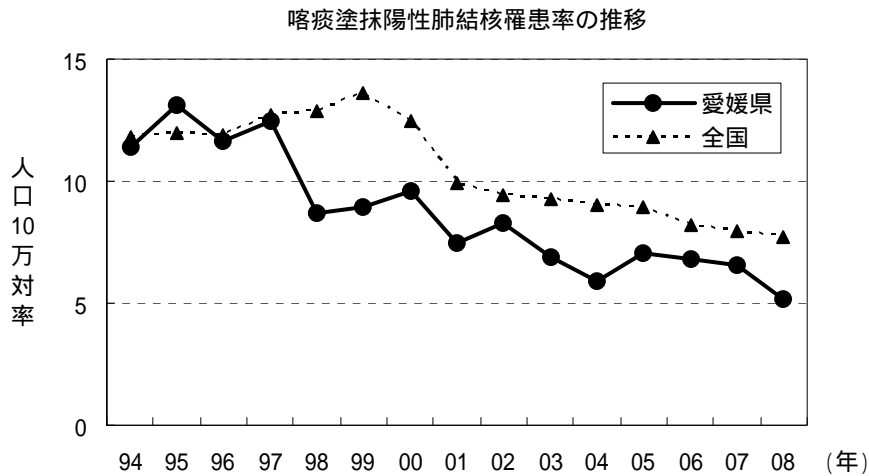


新登録患者 保健所別罹患率(過去5年間の平均値、最大値、最小値)

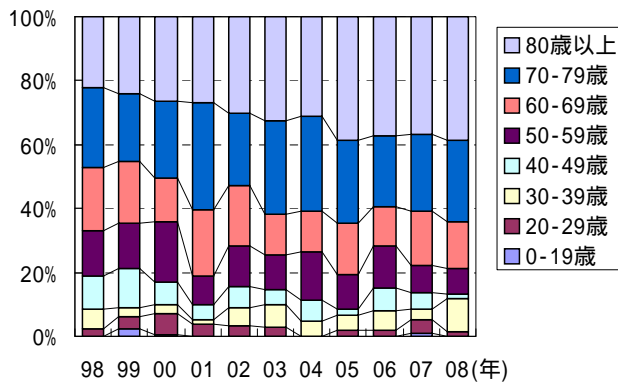


(4) 喀痰塗抹陽性肺結核患者数の動向

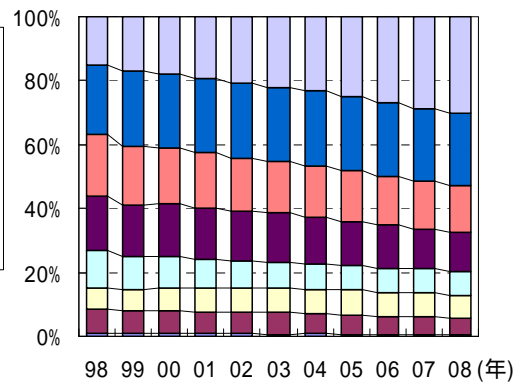
新登録患者のうち、排菌により感染拡大の危険が高い喀痰塗抹陽性肺結核患者数は75人で、前年の95人から20人減少した。罹患率で比較すると、2008年は5.2で、前年の6.5に比べ1.2低下した。喀痰塗抹陽性肺結核罹患率の年次推移をみると、増減はあるものの2003年以降は概ね横ばいで推移している。全国の喀痰塗抹陽性肺結核罹患率は、7.7で、前年の8.0より0.3低下した。喀痰塗抹陽性肺結核患者は全国的に高齢者の割合が増加する傾向にあるが、愛媛では特にその傾向が顕著であり、近年は4割近くを80歳以上の高齢者が占めている。高齢者の排菌患者は診断の遅れや治療の困難等の課題が多く、院内感染や他の年齢層への感染源としても重要である。



新登録塗抹陽性肺結核患者の年齢構成(愛媛県)



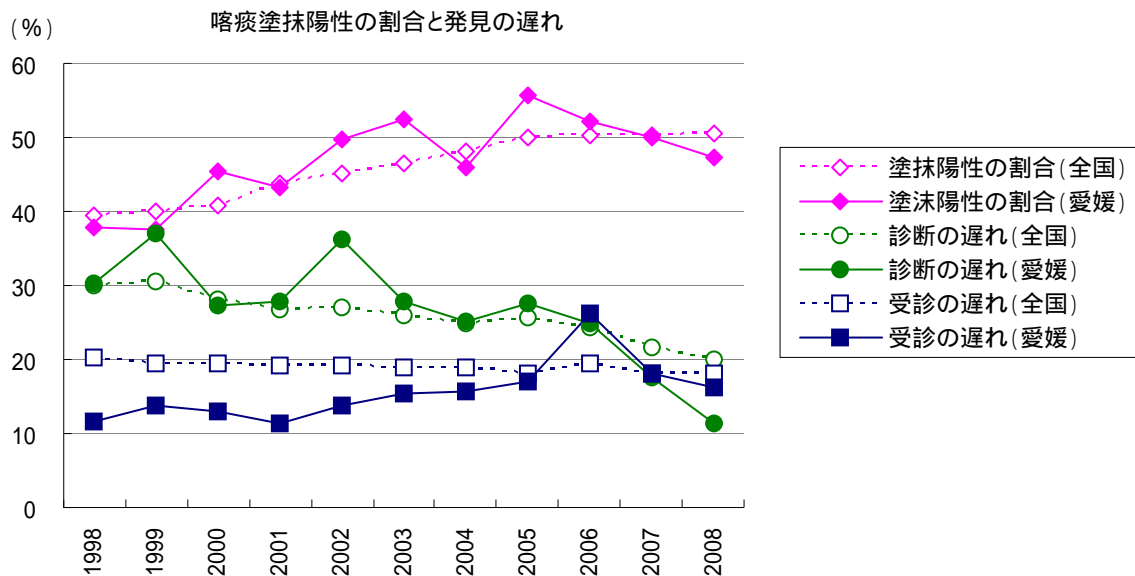
新登録塗抹陽性肺結核患者の年齢構成(全国)



(5) 発見の遅れ

新登録肺結核患者に占める喀痰塗抹陽性者の割合は、本県及び全国ともに増加傾向にあり、2008年 は愛媛県 47.2%、全国 50.6%で、新登録肺結核患者の約半数が喀痰塗抹陽性であった。

新登録有症状肺結核患者において、初診から診断(登録)までに要する期間が1ヶ月以上の割合を「診断の遅れ」の指標とした場合、全国では2006年 24.3%、2007年 21.7%、2008年 19.9%と年々低下する傾向がある。本県においても増減はあるものの、2006年 24.8%、2007年 17.6%、2008年 11.4%と低下しており、本県の診断精度は全国平均レベルを超える精度であると考えられる。一方、発病から初診までの要する期間が2ヶ月以上の割合を「受診の遅れ」の指標とした場合、全国では18~19%でほぼ横ばいで推移しているが、本県では、2005年には全国とほぼ同レベルまで増加、2006年には26.2%と急増し全国レベルを超えた。2007年には18.1%、2008年 16.3%と低下に転じており、今後の推移が注目される。結核の発見が遅れるということは、他人に感染させる危険が高くなることを意味しており、本県では今後、結核有症者の早期受診を促すための普及啓発や受診を容易にする方策が必要と考えられる。



塗抹陽性の割合：新登録肺結核患者に占める喀痰塗抹陽性者の割合

診断の遅れ：新登録有症状肺結核患者のうち、初診～診断(登録)の期間が1ヶ月以上の割合

受診の遅れ：新登録有症状肺結核患者のうち、発病～初診の期間が2ヶ月以上の割合

3 年末現在結核登録者の状況

2008 年末の愛媛県における結核登録患者数は 739 人で、前年の 800 人より 61 人減少した。結核登録率（人口 10 万人あたりの年末現在結核登録者）は 51.2 で、前年の 55.1 から 3.9 減少した。全国の登録率は、48.7 であり、前年の 49.7 より 1.0 減少している。

また、年末現在の活動性結核患者数（年末時点で結核の治療を受けている、あるいは治療の必要がある患者数）は 189 人で、前年の 240 人より 51 人減少した。有病率（人口 10 万人あたりの年末現在活動性結核患者数）は 13.1 となり、前年の 16.5 から 3.4 減少した。全国のお有病率は、15.7 であり、前年の 16.2 より 0.5 減少している。

登録率及び有病率の推移をみると、1997 年以前は県内の人口 10 万対率が全国を上回っていたが、いずれも全国値より減少率が大きく、1998 年に全国並みの数値となった。その後、県内の減少率に鈍化がみられ、全国と同様に推移していたが、2004 年を境に本県の登録率及び有病率ともに増加に転じ、2006 年には登録率及び有病率ともに全国を越えた。2007 年には有病率、2008 年には登録率がともに減少に転じ、全国並みの数値となった。

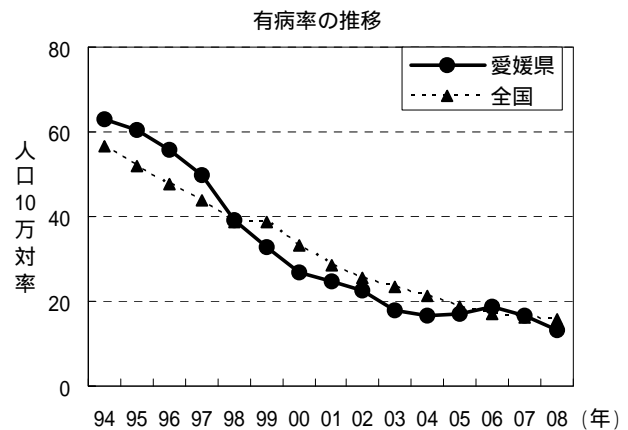
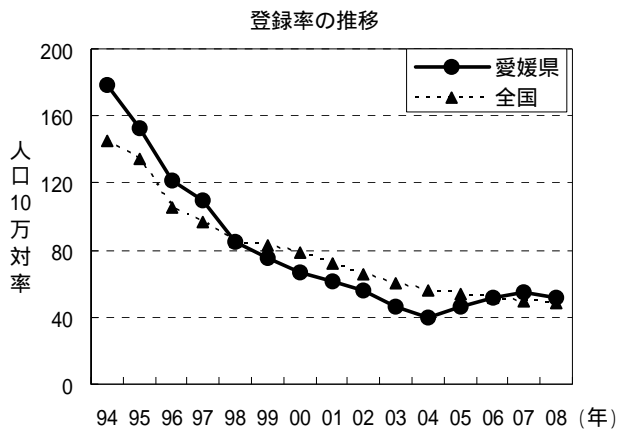


表 4-1 2008 年 新登録患者数 - 保健所別

	活 動 性 結 核								(別掲) 潜在性 結核 感染症
	総 数	肺 結 核 活 動 性						肺 外 結 核 活 動 性	
		総 数	喀 痰 塗 抹 陽 性			その他の 結 核 菌 陽 性	菌 陰 性 ・ そ の 他		治 療 中
		総 数	初 回 治 療	再 治 療					
愛媛県 総数	220	159	75	64	11	56	28	61	24
四国中央	15	10	6	5	1	3	1	5	2
西 条	32	25	10	9	1	11	4	7	4
今 治	28	23	13	10	3	7	3	5	1
松 山 市	82	55	29	25	4	17	9	27	15
松 山	14	8	3	3			5	6	2
八 幡 浜	29	24	9	9		11	4	5	
宇 和 島	20	14	5	3	2	7	2	6	

*潜在性結核感染症:結核の無症状病原体保有者のうち医療を必要とするもの

表 4-2 2008 年 新登録患者数 - 性、年齢階級別

	活 動 性 結 核								(別掲) 潜在性 結核 感染症
	総 数	肺 結 核 活 動 性						肺 外 結 核 活 動 性	
		総 数	喀 痰 塗 抹 陽 性			その他の 結 核 菌 陽 性	菌 陰 性 ・ そ の 他		治 療 中
		総 数	初 回 治 療	再 治 療					
愛媛県 総数	220	159	75	64	11	56	28	61	24
男	143	116	56	46	10	44	16	27	3
女	77	43	19	18	1	12	12	34	21
0-4歳									4
男									2
女									2
5-9歳									2
男									
女									2
10-14歳									
男									
女									
15-19歳									1
男									1
女									
20-29歳	11	10	1	1		4	5	1	8
男	4	4	1	1		1	2		
女	7	6				3	3	1	8
30-39歳	15	14	8	7	1	3	3	1	6
男	8	7	4	3	1	2	1	1	
女	7	7	4	4		1	2		6
40-49歳	9	7	1	1		3	3	2	2
男	5	4				2	2	1	
女	4	3	1	1		1	1	1	2
50-59歳	21	12	6	5	1	5	1	9	
男	20	12	6	5	1	5	1	8	
女	1							1	
60-69歳	29	23	11	7	4	7	5	6	
男	20	17	8	5	3	5	4	3	
女	9	6	3	2	1	2	1	3	
70-79歳	56	40	19	16	3	16	5	16	1
男	38	33	16	13	3	14	3	5	1
女	18	7	3	3		2	2	11	
80歳以上	79	53	29	27	2	18	6	26	
男	48	39	21	19	2	15	3	9	
女	31	14	8	8		3	3	17	

表 4-3 新登録結核患者数及び罹患率の年次推移 - 保健所別

保健所	2008年(速報)		2007年		2006年		2005年		2004年		2003年	
	患者数	罹患率	患者数	罹患率	患者数	罹患率	患者数	罹患率	患者数	罹患率	患者数	罹患率
愛媛県 総数	220	15.2	283	19.5	269	18.4	270	18.4	271	18.4	283	19.1
四国中央	15	16.5	9	9.8	17	18.4	15	16.2	13	13.9	16	17.1
西条	32	13.6	34	14.4	33	13.9	34	14.3	35	14.7	46	19.2
今治	28	15.8	26	14.5	31	17.2	25	13.7	31	16.8	25	13.4
松山市	82	15.9	105	20.4	89	17.3	93	18.1	89	18.6	89	18.6
松山	14	10.2	26	18.9	29	21.0	25	18.0	37	21.0	43	24.3
八幡浜	29	18.0	52	31.8	41	24.7	44	26.1	42	25.0	38	22.4
宇和島	20	15.7	31	24.0	29	22.1	34	25.5	24	17.6	26	18.8

表 4-4 新登録結核患者数及び構成率の年次推移 - 年齢階級別

年齢階級	2008年(速報)		2007年		2006年		2005年		2004年		2003年	
	患者数	構成率	患者数	構成率	患者数	構成率	患者数	構成率	患者数	構成率	患者数	構成率
0-4											2	0.7
5-9												
10-14												
15-19			1	0.4					1	0.4	1	0.4
20-29	11	5.0	16	5.7	11	4.1	6	2.2	10	3.7	7	2.5
30-39	15	6.8	15	5.3	15	5.6	11	4.1	15	5.5	16	5.7
40-49	9	4.1	13	4.6	17	6.3	14	5.2	25	9.2	21	7.4
50-59	21	9.5	26	9.2	33	12.3	25	9.3	26	9.6	31	11.0
60-69	29	13.2	45	15.9	38	14.1	50	18.5	33	12.2	38	13.4
70-79	56	25.5	79	27.9	69	25.7	81	30.0	82	30.3	89	31.4
80-	79	35.9	88	31.1	86	32.0	83	30.7	79	29.2	78	27.6

小数点第2位を四捨五入して掲載

表 4-5 新登録喀痰塗抹陽性患者数及び罹患率の年次推移 - 保健所別

保健所	2008年(速報)		2007年		2006年		2005年		2004年		2003年	
	患者数	罹患率	患者数	罹患率	患者数	罹患率	患者数	罹患率	患者数	罹患率	患者数	罹患率
愛媛県 総数	75	5.2	95	6.5	99	6.8	104	7.1	87	5.9	102	6.9
四国中央	6	6.6	4	4.4	7	7.6	7	7.5	3	3.2	6	6.4
西条	10	4.3	9	3.8	11	4.6	12	5.1	11	4.6	15	6.3
今治	13	7.3	10	5.6	5	2.8	12	6.6	6	3.2	13	7.0
松山市	29	5.6	36	7.0	32	6.2	39	7.6	30	6.3	29	6.1
松山	3	2.2	8	5.8	10	7.2	5	3.6	16	9.1	12	6.8
八幡浜	9	5.6	17	10.4	18	10.8	16	9.5	11	6.5	15	8.8
宇和島	5	3.9	11	8.5	16	12.2	13	9.8	10	7.3	12	8.7

表 4-6 新登録喀痰塗抹陽性患者数及び構成率の年次推移 - 年齢階級別

年齢階級	2008年(速報)		2007年		2006年		2005年		2004年		2003年	
	患者数	構成率	患者数	構成率	患者数	構成率	患者数	構成率	患者数	構成率	患者数	構成率
0-4												
5-9												
10-14												
15-19			1	1.1								
20-29	1	1.3	4	4.2	2	2.0	2	1.9			3	2.9
30-39	8	10.7	3	3.2	6	6.1	5	4.8	4	4.6	7	6.9
40-49	1	1.3	5	5.3	7	7.1	2	1.9	6	6.9	5	4.9
50-59	6	8.0	8	8.4	13	13.1	11	10.6	13	14.9	11	10.8
60-69	11	14.7	16	16.8	12	12.1	17	16.3	11	12.6	13	12.7
70-79	19	25.3	23	24.2	22	22.2	27	26.0	26	29.9	30	29.4
80-	29	38.7	35	36.8	37	37.4	40	38.5	27	31.0	33	32.4

表 4-7 2008 年 新登録患者数 - 結核病類、性、年齢階級別

	新登録患者数 総数	肺結核		肺外結核										
		肺結核	気管支結核	咽頭・喉頭結核	粟粒結核	結核性胸膜炎	他のリンパ節結核	腸結核	脊椎結核	他の骨・関節結核	の尿管結核	性器結核	結核性腹膜炎	その他の臓器の結核
愛媛県 総数	220	168	1	1	12	35	11	7	2	2	2	2	3	3
男	143	119		1	1	25	4	4			1	2	2	
女	77	49	1		11	10	7	3	2	2	1		1	3
0-4歳														
男														
女														
5-9歳														
男														
女														
10-14歳														
男														
女														
15-19歳														
男														
女														
20-29歳	11	10					1							
男	4	4												
女	7	6					1							
30-39歳	15	14	1				2	1			1			
男	8	7					2							
女	7	7	1					1			1			
40-49歳	9	7					1				1			
男	5	4									1			
女	4	3					1							
50-59歳	21	13				5	2	3						
男	20	13				5	1	3						
女	1						1							
60-69歳	29	23			1	3	1	1				1	1	1
男	20	17				2		1				1	1	
女	9	6			1	1	1							1
70-79歳	56	41		1	5	9	3	1	2			1		2
男	38	34		1	1	8	1					1		
女	18	7			4	1	2	1	2					2
80歳以上	79	60			6	18	1	1			1		2	
男	48	40				10							1	
女	31	20			6	8	1	1			1		1	

注：結核病類は重複あり

表 4-8 2008 年 新登録肺結核患者数 - 職業、菌情報、保健所別

	総数		接客業等		看護師・保健師		医師		その他の医療職		小中学生		高大学生		他職業	
	喀痰塗抹陽性	その他	喀痰塗抹陽性	その他	喀痰塗抹陽性	その他	喀痰塗抹陽性	その他	喀痰塗抹陽性	その他	喀痰塗抹陽性	その他	喀痰塗抹陽性	その他	喀痰塗抹陽性	その他
愛媛県 総数	75	84	2			6	1			3					72	75
四国中央	6	4								1					6	3
西条	10	15				4									10	11
今治	13	10					1								12	10
松山市	29	26	2			2				1					27	23
松山	3	5													3	5
八幡浜	9	15													9	15
宇和島	5	9								1					5	8

表 4-9 2008 年 新登録患者数 - 発見方法別

	活 動 性 結 核								(別掲) 潜在性 結核 感染症 治療中
	総 数	肺 結 核 活 動 性						肺 外 結 核 活 動 性	
		総 数	喀 痰 塗 抹 陽 性			その他の 結 核 菌 陽 性	菌 陰 性 ・ そ の 他		
総 数	初 回 治 療		再 治 療	そ の 他	そ の 他				
愛媛県 総数	220	159	75	64	11	56	28	61	24
健康診断	31	30	4	3	1	13	13	1	20
個別健康診断	5	5	2	1	1		3		1
集団検診(定期)	20	19	2	2		11	6	1	
学校									
住民	4	4	1	1		3			
職場	15	14	1	1		8	5	1	
施設	1	1					1		
接触者健康診断	6	6				2	4		17
家族	2	2				2			2
その他	4	4					4		15
集団検診(その他)									2
医療機関受診	187	128	70	61	9	43	15	59	4
その他									
不明									
登録中の健康診断	2	1	1		1			1	

表 4-10 2008 年 新登録有症状肺結核患者数 - 発見の遅れの期間別

	肺 結 核 活 動 性					
	総 数	喀 痰 塗 抹 陽 性			その他の 結 核 菌 陽 性	菌 陰 性 ・ そ の 他
		総 数	初 回 治 療	再 治 療		
発病～初診の期間						
総数	117	67	58	9	36	14
2週未満	50	30	26	4	16	4
2週以上1月未満	23	11	9	2	8	4
1月以上2月未満	14	9	9		3	2
2月以上3月未満	5	4	4		1	
3月以上6月未満	9	7	5	2	1	1
6月以上	3	2	1	1	1	
不明・該当せず	13	4	4		6	3
初診～登録の期間						
総数	117	67	58	9	36	14
2週未満	79	54	46	8	16	9
2週以上1月未満	22	6	6		11	5
1月以上2月未満	9	5	4	1	4	
2月以上3月未満	2				2	
3月以上6月未満	2	1	1		1	
6月以上						
不明・該当せず	3	1	1		2	
発病～登録の期間						
総数	117	67	58	9	36	14
2週未満	30	23	19	4	4	3
2週以上1月未満	27	12	10	2	12	3
1月以上2月未満	25	13	13		8	4
2月以上3月未満	8	5	5		3	
3月以上6月未満	10	7	5	2	2	1
6月以上	4	3	2	1	1	
不明・該当せず	13	4	4		6	3

表 4-11 2008年 新登録患者数 - 化療内容、保健所別(その1)

	活動性結核								(別掲) 潜在性結核 感染症 治療中
	総数	肺結核活動性						肺外核 活動性	
		総数	喀痰塗抹陽性		その他の 結核菌 陽性	菌陰性 その他			
		総数	初回 治療	再治療					
総数	220	159	75	64	11	56	28	61	24
総数	93	73	34	28	6	25	14	20	
INH,RFP,PZAとEB or SMの4剤併用									
INH,RFP,PZAの3剤併用									
上記以外のINH,RFPを含む3剤以上	112	77	39	34	5	25	13	35	
INH,RFPの2剤併用	5	2	1	1		1		3	
その他の2剤併用	1	1				1			
その他の3剤以上併用									
INH単独									24
その他の単独	1	1				1			
不明・化療なし	8	5	1	1		3	1	3	
松山市	82	55	29	25	4	17	9	27	15
総数	30	21	9	8	1	7	5	9	
INH,RFP,PZAとEB or SMの4剤併用									
INH,RFP,PZAの3剤併用									
上記以外のINH,RFPを含む3剤以上	48	32	19	16	3	9	4	16	
INH,RFPの2剤併用	2	1	1	1				1	
その他の2剤併用									
その他の3剤以上併用									
INH単独									15
その他の単独									
不明・化療なし	2	1				1		1	
四国中央	15	10	6	5	1	3	1	5	2
総数	7	4	1	1		3		3	
INH,RFP,PZAとEB or SMの4剤併用									
INH,RFP,PZAの3剤併用									
上記以外のINH,RFPを含む3剤以上	6	5	4	3	1		1	1	
INH,RFPの2剤併用									
その他の2剤併用									
その他の3剤以上併用									
INH単独									2
その他の単独									
不明・化療なし	2	1	1	1				1	
西条	32	25	10	9	1	11	4	7	4
総数	16	14	6	6		5	3	2	
INH,RFP,PZAとEB or SMの4剤併用									
INH,RFP,PZAの3剤併用									
上記以外のINH,RFPを含む3剤以上	15	10	4	3	1	5	1	5	
INH,RFPの2剤併用									
その他の2剤併用	1	1				1			
その他の3剤以上併用									
INH単独									4
その他の単独									
不明・化療なし									
今治	28	23	13	10	3	7	3	5	1
総数	19	17	11	8	3	5	1	2	
INH,RFP,PZAとEB or SMの4剤併用									
INH,RFP,PZAの3剤併用									
上記以外のINH,RFPを含む3剤以上	7	4	2	2		1	1	3	
INH,RFPの2剤併用									
その他の2剤併用									
その他の3剤以上併用									
INH単独									1
その他の単独									
不明・化療なし	2	2				1	1		

INH:イソニアジド、RFP:リファンピシン、PZA:ピラジナミド、EB:エタンブロール、SM:ストレプトマイシン

表 4-11 2008年 新登録患者数 - 化療内容、保健所別(その2)

	活動性結核								(別掲) 潜在性結核感染症 治療中
	総数	肺結核活動性						肺外核活動性	
		総数	喀痰塗抹陽性			その他の結核菌陽性	菌陰性・その他		
		総数	初回治療	再治療					
松山									
総数	14	8	3	3			5	6	2
INH,RFP,PZAとEB or SMの4剤併用	5	5	1	1			4		
INH,RFP,PZAの3剤併用									
上記以外のINH,RFPを含む3剤以上	8	3	2	2			1	5	
INH,RFPの2剤併用	1							1	
その他の2剤併用									
その他の3剤以上併用									
INH単独									2
その他の単独									
不明・化療なし									
八幡浜									
総数	29	24	9	9		11	4	5	
INH,RFP,PZAとEB or SMの4剤併用	7	6	3	3		3		1	
INH,RFP,PZAの3剤併用									
上記以外のINH,RFPを含む3剤以上	18	15	6	6		5	4	3	
INH,RFPの2剤併用	2	1				1		1	
その他の2剤併用									
その他の3剤以上併用									
INH単独									
その他の単独	1	1				1			
不明・化療なし	1	1				1			
宇和島									
総数	20	14	5	3	2	7	2	6	
INH,RFP,PZAとEB or SMの4剤併用	9	6	3	1	2	2	1	3	
INH,RFP,PZAの3剤併用									
上記以外のINH,RFPを含む3剤以上	10	8	2	2		5	1	2	
INH,RFPの2剤併用									
その他の2剤併用									
その他の3剤以上併用									
INH単独									
その他の単独									
不明・化療なし	1							1	

INH:イソニアジド、RFP:リファンピシン、PZA:ピラジナミド、EB:エタンブトール、SM:ストレプトマイシン

表 4-12 2008 年 年末現在登録者数 - 保健所別

	総数	活動性結核								不活動性結核	活動性不明	(別掲)潜在性結核感染症	
		総数	肺結核活動性						肺外核活動性			治療中	観察中
			総数	登録時喀痰塗抹陽性			登録時その他の結核菌陽性	登録時菌陰性その他					
				総数	初回治療	再治療							
愛媛県 総数	739	189	129	63	54	9	44	22	60	503	47	6	38
四国中央	37	11	7	4	3	1	1	2	4	24	2	1	2
西条	116	32	24	10	9	1	11	3	8	56	28	2	3
今治	74	19	14	8	6	2	4	2	5	55		1	1
松山市	257	75	47	25	22	3	16	6	28	178	4	2	28
松山	75	15	9	3	3		2	4	6	54	6		4
八幡浜	109	24	19	8	8		7	4	5	78	7		
宇和島	71	13	9	5	3	2	3	1	4	58			

表 4-13 2008 年 年末現在登録者数 - 性、年齢階級別

	総数	活動性結核								不活動性結核	活動性不明	(別掲)潜在性結核感染症	
		総数	肺結核活動性						肺外核活動性			治療中	観察中
			総数	喀痰塗抹陽性			登録時その他の結核菌陽性	登録時菌陰性その他					
				総数	初回治療	再治療							
愛媛県 総数	739	189	129	63	54	9	44	22	60	503	47	6	38
男	417	123	93	47	38	9	32	14	30	268	26	2	3
女	322	66	36	16	16		12	8	30	235	21	4	35
0-4歳												2	2
男												1	1
女												1	1
5-9歳													1
男													1
女													
10-14歳													2
男													1
女													1
15-19歳													
男													
女													
20-29歳	34	9	6				4	2	3	23	2	2	19
男	11	4	2				1	1	2	7		1	
女	23	5	4				3	1	1	16	2	1	19
30-39歳	54	13	12	8	7	1	3	1	1	36	5	1	8
男	24	7	6	4	3	1	2		1	14	3		
女	30	6	6	4	4		1	1		22	2	1	8
40-49歳	47	7	6	1	1		3	2	1	38	2	1	4
男	27	5	4				2	2	1	20	2		
女	20	2	2	1	1		1			18		1	4
50-59歳	75	16	8	4	3	1	4		8	54	5		1
男	49	14	6	4	3	1	2		8	31	4		
女	26	2	2				2			23	1		1
60-69歳	111	25	19	11	8	3	4	4	6	75	11		
男	76	18	15	8	5	3	3	4	3	50	8		
女	35	7	4	3	3		1		3	25	3		
70-79歳	191	48	32	17	14	3	11	4	16	137	6		1
男	107	32	26	15	12	3	9	2	6	74	1		1
女	84	16	6	2	2		2	2	10	63	5		
80歳以上	227	71	46	22	21	1	15	9	25	140	16		
男	123	43	34	16	15	1	13	5	9	72	8		
女	104	28	12	6	6		2	4	16	68	8		

