

2007年(平成19年)愛媛県麻しん(はしか)全数把握調査

2007年(平成19年) 麻しん(はしか) 全数把握調査結果

1 愛媛県麻しん(はしか)全数把握調査の概要

2007年4月以降、関東地区において10歳代を中心に麻しんが流行し、全国への拡大が懸念されたことから、愛媛県では、県内の患者の発生動向を早期に把握し、状況に応じた予防対策を講じるために、県内医療機関の協力を得て、平成19年4月から12月まで、愛媛県麻しん(はしか)全数把握調査を実施した(平成19年5月28日付け19健第344号『麻しん患者の全数把握調査について(依頼)』)。

医療機関からの麻しん患者情報は保健所を通じて愛媛県感染症情報センター(衛生環境研究所)へ集約され、関係機関へ随時(流行期間は毎日、非流行期間は週1回)情報還元を行った。また、集計結果の一部は愛媛県感染症情報センターホームページで公開し、県民に注意喚起を行った。

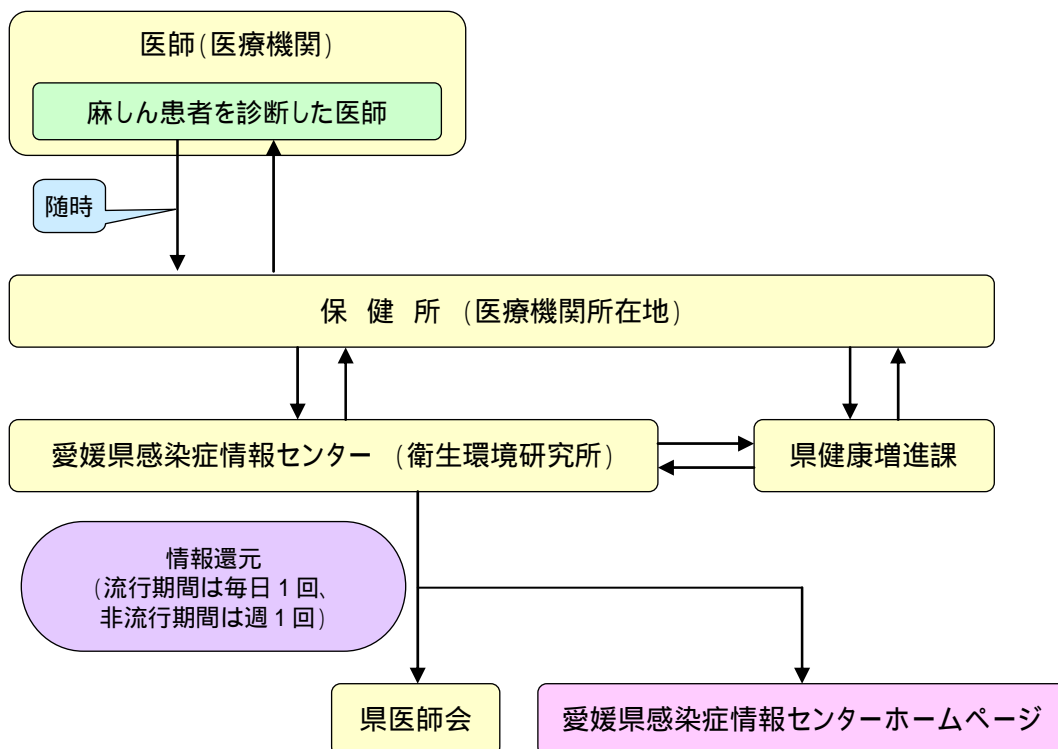


図 愛媛県麻しん(はしか)全数把握調査のながれ

2 概況

2007年4月～12月の愛媛県内の麻しん患者数は73人であった。4月中旬から松山市地区で患者が発生し始め、5月に入り患者発生地区は東予へ拡大、5月下旬に第1のピークを示した。その後、7月下旬からは中予で散発が続き、9月～10月では南予で第2の小規模な流行が発生した。患者年齢区分は15～19歳の年齢区分が最も多く、次いで20歳代が多かった。患者のうち、約40%には身近に同様の疾患を有するものがあり、21%には予防接種歴があった。年齢区分別の予防接種歴の有無をみると、報告の最も多かった15～19歳では17%に、次いで報告の多かった20歳代では31%に予防接種歴があった。

全国では、1984年に大規模な流行が発生し、1991年にも小規模の流行があった。その後、全国規模の流行はなかったが、毎年地域的な流行が反復しており、愛媛県においても2002年10月から2003年7月にかけて、東予地区で成人麻しん(18歳以上)の流行が発生した経験があった。感染症発生動向調査事業によると、2007年には4月中旬から関東地区において10歳代を中心に麻しん患者が発生し始め、全国へ拡大していき、第19週には麻しんが定点当たり0.07人/週、第21週には成人麻しん(15歳以上)

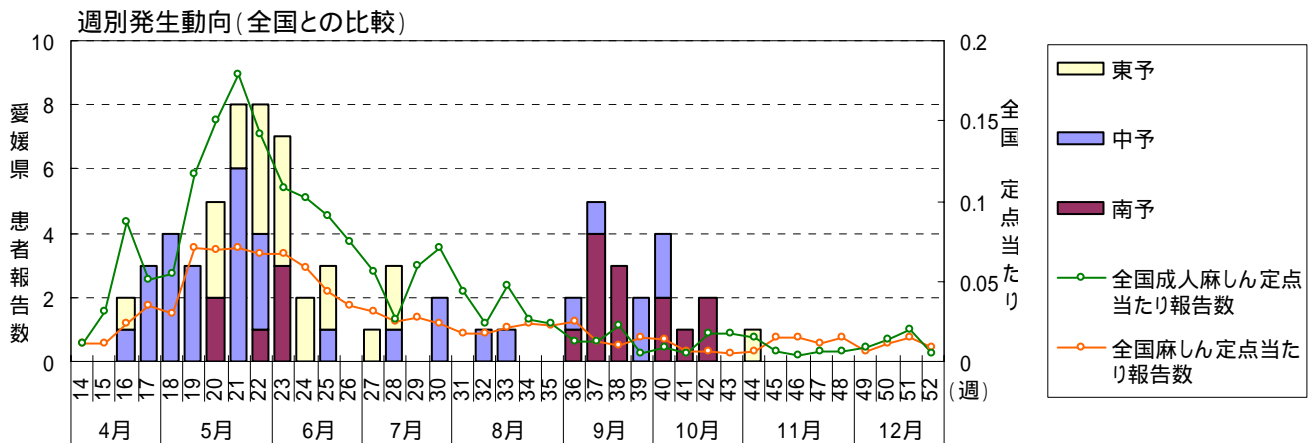
が定点当たり 0.18 人/週とピークを迎えた。2007 年の全国の累積定点当たり患者報告数は、麻しんは 1.05 人/年、成人麻しんは 1.85 人/年と近年にない非常に大規模な流行となった。

世界保健機関(WHO)では、日本を含む西太平洋地域において、2012 年までに麻しんを排除するという目標を定めている。日本でも、2012 年の麻しん排除 (Elimination) を目標に、2007 年 8 月厚生労働省において、「麻しん排除計画」が策定された。愛媛県においても、麻しん排除に向けて、今後、麻しん対策の強化と推進が必要である。

3 麻しん患者の状況

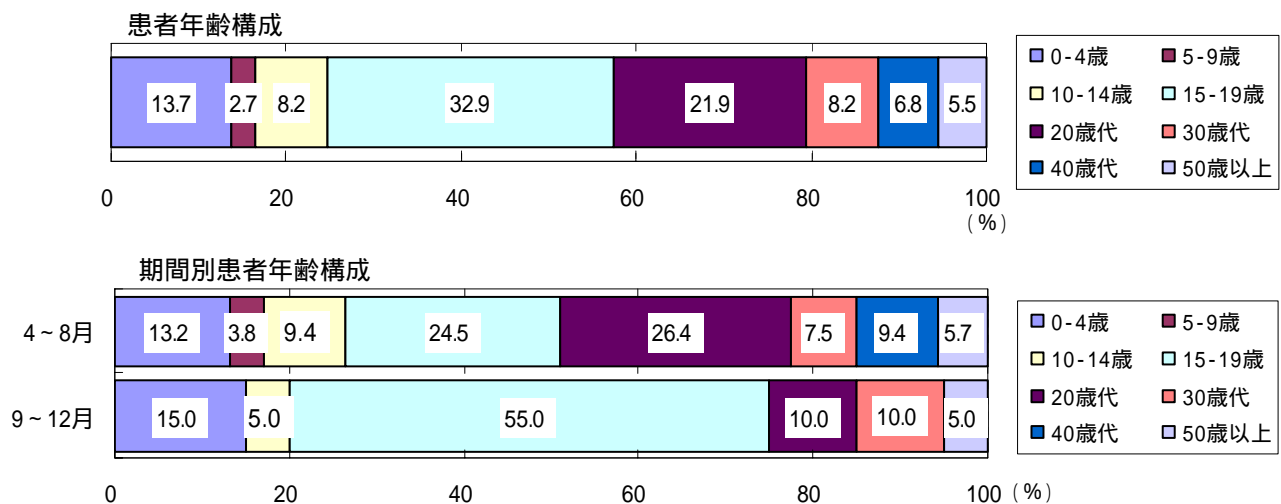
(1) 患者数の動向

4 月中旬から松山市地区で患者が発生し始め、5 月に入り患者発生地区は東予へ拡大し、5 月下旬に第 1 のピークを示した。その後、一度は終息したかに思えたが、7 月下旬以降、中予で散発が続き、9 月～10 月には南予で第 2 の小規模な流行が発生した。第 45 週(11 月)以降は、新たな患者発生の報告はなかった。



(2) 年齢区分別

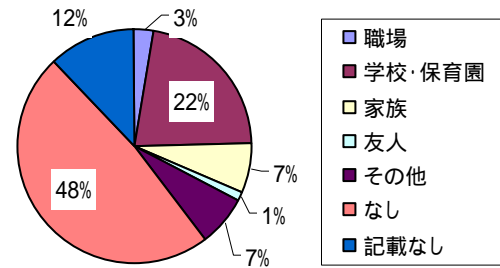
年齢区分別でみると、15～19歳の児童・生徒(24人 32.9%)が最も多く、次いで20歳代(16人 21.9%)が多かった。さらに、期間別でみると、4～8月の東中予を中心とした第1の流行では、10～14歳の児童・生徒と20歳代の年齢区分からの報告が多く、9～12月の南予を中心とした第2の流行では、患者の5割以上を15～19歳の年齢区分が占めた。



(3) 感染経路

身近に同様な疾患を有する者についても調査を行った。報告された患者の約40%には身近に同様な疾患を有する者がおり、その半数以上が学校や保育園での集団生活によるものであった。

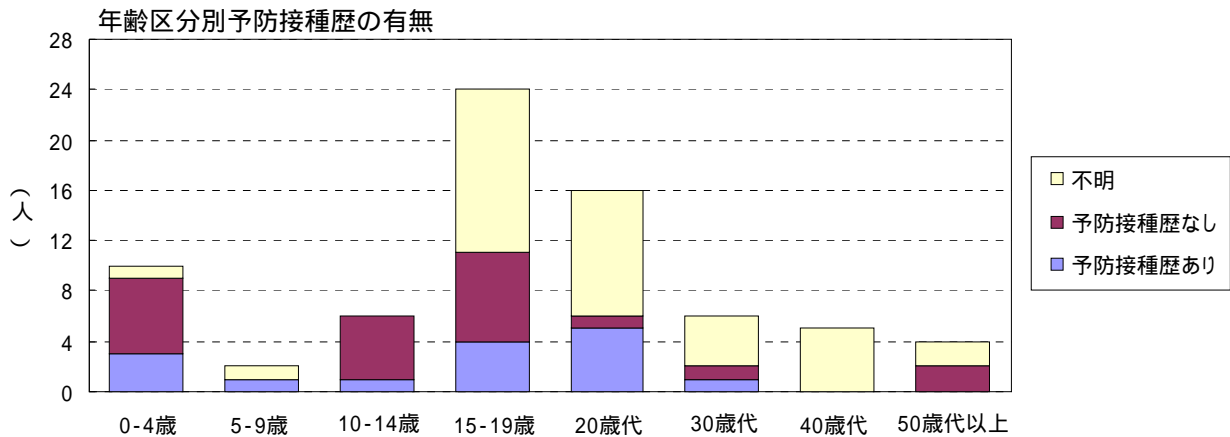
身近に同様な疾患を有する者



(4) 既往歴及び予防接種歴の有無

麻しんの既往歴は3名(4% 年齢区分:30歳代、40歳代、50歳代)にあり、58%には既往歴がなかった。

予防接種歴は15人(21%)にあった。年齢区分別でみると、0-4歳では6人(60%)、10-14歳では5人(83%)に予防接種歴がなく、最も患者報告数の多かった15-19歳の4人(17%)、次いで報告数の多かった20歳代の5人(31%)には予防接種歴があった。



(5) 患者の治療状況

報告のあった患者のうち、17人(23%)については入院を要した。入院を要した患者の年齢構成をみると、0~4歳の年齢区分では入院を要する例が比較的多く、10~14歳の年齢区分では全てが外来治療で治癒した。また、今回の調査期間中、麻しんから肺炎や脳炎などの合併症を引き起こした例はなかった。

表6-1 麻しん患者報告数推移 - 保健所別

| 月 | 週 | 愛媛県麻しん(はしか)全数把握調査 報告数 | | | | | | | | <参考> 愛媛県感染症発生動向調査事業による報告数 | |
|----|----|-----------------------|----|----|-----|----|-----|-----|-----|---------------------------|---------------------|
| | | 四国中央 | 西条 | 今治 | 松山市 | 松山 | 八幡浜 | 宇和島 | 愛媛県 | 麻しん ¹⁾ | 成人麻しん ²⁾ |
| 4 | 14 | | | | | | | | | | |
| | 15 | | | | | | | | | | |
| | 16 | | 1 | | 1 | | | | 2 | | |
| | 17 | | | | 3 | | | | 3 | | |
| 5 | 18 | | | | 4 | | | | 4 | | |
| | 19 | | | | 3 | | | | 3 | | |
| | 20 | | 3 | | | | 2 | | 5 | | |
| | 21 | 1 | 1 | | 6 | | | | 8 | | |
| | 22 | 1 | 3 | | 2 | 1 | | 1 | 8 | 1 | |
| 6 | 23 | 1 | 3 | | | | 1 | 2 | 7 | 1 | 1 |
| | 24 | | 2 | | | | | | 2 | | |
| | 25 | 1 | 1 | | 1 | | | | 3 | | |
| | 26 | | | | | | | | | | |
| 7 | 27 | | 1 | | | | | | 1 | | |
| | 28 | 1 | 1 | | 1 | | | | 3 | | |
| | 29 | | | | | | | | | | |
| | 30 | | | | 1 | 1 | | | 2 | | |
| 8 | 31 | | | | | | | | | | |
| | 32 | | | | 1 | | | | 1 | | |
| | 33 | | | | | 1 | | | 1 | | 1 |
| | 34 | | | | | | | | | | |
| | 35 | | | | | | | | | | |
| 9 | 36 | | | | 1 | | 1 | | 2 | | 1 |
| | 37 | | | | 1 | | 4 | | 5 | | |
| | 38 | | | | | | 3 | | 3 | | 2 |
| | 39 | | | | 2 | | | | 2 | | |
| 10 | 40 | | | | 2 | | | 2 | 4 | 1 | 1 |
| | 41 | | | | | | | 1 | 1 | | |
| | 42 | | | | | | | 2 | 2 | 1 | |
| | 43 | | | | | | | | | | |
| 11 | 44 | 1 | | | | | | | 1 | | |
| | 45 | | | | | | | | | | |
| | 46 | | | | | | | | | | |
| | 47 | | | | | | | | | | |
| | 48 | | | | | | | | | | |
| 12 | 49 | | | | | | | | | | |
| | 50 | | | | | | | | | | |
| | 51 | | | | | | | | | | |
| | 52 | | | | | | | | | | |
| 計 | | 6 | 16 | | 29 | 3 | 11 | 8 | 73 | 4 | 6 |

1) 麻しんの定点数(小児科定点): 37

2) 成人麻しんの定点数(基幹定点): 6

表6-2 麻しん患者報告数-年齢区分別、保健所別

| | 愛媛県 麻しん(はしか) 全数把握調査 報告数 | | | | | | | | <参考> 愛媛県感染症発生動向調査事業による報告数 | |
|--------|-------------------------|----|----|-----|----|-----|-----|-----|---------------------------|---------------------|
| | 四国中央 | 西条 | 今治 | 松山市 | 松山 | 八幡浜 | 宇和島 | 愛媛県 | 麻しん ¹⁾ | 成人麻しん ²⁾ |
| 0-5ヶ月 | | | | 2 | | | | 2 | | |
| 6-11ヶ月 | | | | 1 | | | | 1 | 1 | |
| 1歳 | 2 | | | 3 | | | | 5 | 1 | |
| 2歳 | | | | | | | | | | |
| 3歳 | | | | | | | | | | |
| 4歳 | | | | | | 2 | | 2 | | |
| 5歳 | | | | | | | | | | |
| 6歳 | | | | | | | | | | |
| 7歳 | | | | | | | 1 | 1 | 1 | |
| 8歳 | | | | 1 | | | | 1 | | |
| 9歳 | | | | | | | | | | |
| 10-14 | | 3 | | 2 | | | 1 | 6 | 1 | |
| 15-19 | 1 | 6 | | 7 | | 7 | 3 | 24 | | 4 |
| 20-29 | 1 | 3 | | 10 | | | 2 | 16 | | |
| 30-39 | 2 | | | 2 | 2 | | | 6 | | 1 |
| 40-49 | | 3 | | | | 2 | | 5 | | 1 |
| 50-59 | | 1 | | 1 | 1 | | | 3 | | |
| 60-69 | | | | | | | 1 | 1 | | |
| 70歳以上 | | | | | | | | | | |
| 計 | 6 | 16 | | 29 | 3 | 11 | 8 | 73 | 4 | 6 |

1)麻しんの定点数(小児科定点): 37

2)成人麻しんの定点数(基幹定点): 6

表6-3 麻しん患者報告数推移-年齢区分別

| 月 | 週 | 計 | 0 | 6 | 1 | 2 | 3 | 4 | 5 | 6 | 7 | 8 | 9 | 10 | 15 | 20 | 30 | 40 | 50 | 60 | 70 |
|----|----------------------------|-----------------------|--------|----|--------|---|---|---|---|---|---|---|---|----|-------------|-------------|----|--------|----|----|----|
| | | | 5 | 11 | 歳 | 歳 | 歳 | 歳 | 歳 | 歳 | 歳 | 歳 | 歳 | 歳 | 14 | 19 | 29 | 39 | 49 | 59 | 69 |
| | | | 月 | 月 | | | | | | | | | | | | | | | | | |
| 4 | 14 15 16 17 | 2 3 | | | | | | | | | 1 | | | | 1 | 2 | | | | | |
| 5 | 18 19 20 21 22 | 6 8 5 8 7 | 1 1 | | 1 1 | | | 1 | | | | | | 1 | | 3 2 1 | | 2 2 | | 1 | |
| 6 | 23 24 25 26 | 1 2 3 | | | 1 | | | | | | | | | | 1 1 | 1 | 1 | 1 | 1 | | |
| 7 | 27 28 29 30 | 1 3 2 | | | | | | | | | | | | 1 | 1 | 2 | | | | | |
| 8 | 31 32 33 34 35 | 1 1 | | | | | | | | | | | | 1 | | | | 1 | | | |
| 9 | 36 37 38 39 | 2 5 3 2 | | | 1 | | | 1 | | | | | | | 1 4 2 | 1 | | | | | |
| 10 | 40 41 42 43 | 4 1 2 | | 1 | | | | | | | | | | | 2 1 | | 1 | | | | 1 |
| 11 | 44 45 46 47 48 | 1 | | | | | | | | | | | | | 1 | | | | | | |
| 12 | 49 50 51 52 | | | | | | | | | | | | | | | | | | | | |
| 計 | | 73 | 2 | 1 | 5 | | | 2 | | | 1 | 1 | | 6 | 24 | 16 | 6 | 5 | 3 | 1 | |

表6-4 麻しん患者情報 - 年齢区分別

| | 計 | 性別 | | 身近に同様な疾患を有する者 | | | | | | | 予防接種歴 | | | 既往歴 | | | 治療状況 | |
|-------|----|----|----|---------------|-------------|----|----|-----|----|------|-------|----|----|-----|----|----|------|----|
| | | 男 | 女 | 有 | | | | | 無 | 記載なし | 有 | 無 | 不明 | 有 | 無 | 不明 | 外来 | 入院 |
| | | | | 職場 | 学校・ 保育園等 | 家族 | 友人 | その他 | | | | | | | | | | |
| 0-4 | 10 | 6 | 4 | | | 3 | | | 5 | 2 | 3 | 6 | 1 | | 9 | 1 | 6 | 4 |
| 5-9 | 2 | 1 | 1 | | | | | | 1 | 1 | 1 | | 1 | | 1 | 1 | 1 | 1 |
| 10-14 | 6 | 3 | 3 | | | | | 2 | 4 | | 1 | 5 | | | 4 | 2 | 6 | |
| 15-19 | 24 | 16 | 8 | | 16 | | 1 | 2 | 4 | 1 | 4 | 7 | 13 | | 13 | 11 | 19 | 5 |
| 20歳代 | 16 | 10 | 6 | 2 | | 1 | | 1 | 9 | 3 | 5 | 1 | 10 | | 10 | 6 | 12 | 4 |
| 30歳代 | 6 | 4 | 2 | | | 1 | | | 5 | | 1 | 1 | 4 | 1 | 4 | 1 | 5 | 1 |
| 40歳代 | 5 | 4 | 1 | | | | | | 5 | | | | 5 | 1 | 1 | 3 | 5 | |
| 50歳以上 | 4 | 1 | 3 | | | | | | 2 | 2 | | 2 | 2 | 1 | | 3 | 2 | 2 |
| 計 | 73 | 45 | 28 | 2 | 16 | 5 | 1 | 5 | 35 | 9 | 15 | 22 | 36 | 3 | 42 | 28 | 56 | 17 |

写

19 健第 344 号
平成 19 年 5 月 28 日

(社) 愛媛県医師会会長 様

愛媛県保健福祉部長

麻しん患者の全数把握調査について(依頼)

本県の保健福祉行政の推進につきましては、日頃から格別の御協力を賜り、厚くお礼申し上げます。

さて、最近、関東地域を中心に麻しんが流行し全国へ拡大しており、本県への波及、発生が懸念されています。

本県においては、平成 14 年秋から翌年夏にかけて東予地域を中心に麻しんが流行した際、貴会会員の御協力により、患者の全数把握調査を行い、対策を講じることができました。この度も、貴会会員からの情報提供に基づき、県内の麻しん患者の発生動向を早期に把握し、状況に応じた対策をとりたいと考えております。

つきましては、趣旨を御理解いただき、貴会会員への調査用紙(別添)の配布及び調査への御協力につきまして格別の御配慮をいただきますようお願いいたします。

なお、御提供いただいた情報につきましては、随時、取りまとめのうえ情報還元していく予定です。

| |
|--|
| 愛媛県保健福祉部健康衛生局 健康増進課感染症対策係 TEL 089-912-2402 FAX 089-921-5609 |
|--|

麻しん患者発生時の情報提供にご協力ください

愛媛県保健福祉部健康衛生局健康増進課

関東地域を中心に麻しんが流行し、全国に拡大していることから、県では、県内での流行を早期に把握し、対策の検討に役立てたいと考えております。

つきましては、県内医療機関の医師の皆様におかれましては、麻しん患者発生時の情報提供にご協力いただきますようお願いいたします。

平成19年4月1日以降に麻しん患者を診断した場合は、次の事項について情報提供をお願いします（臨床診断のみで結構です）。

今後の診断につきましても同様に情報提供をお願いします。

医療機関名：_____

送 信 者：_____

連 絡 先：_____

F A X送信日 平成 年 月 日

| | | | |
|---------------|-------------------------|-----------|-----------------|
| 発 病 日 | 平成 年 月 日 | 診 断 日 | 平成 年 月 日 |
| 市 町 名 | | 性 別 | 男 女 |
| 患者の年齢 | 歳（0歳の場合は月齢： ヵ月） | | |
| 治 療 状 況 | 外来治療 入院（入院医療機関名： _____） | | |
| 身近に同様な疾患を有する者 | 職 場 | 学 校・保 育 園 | 家 族 友 人 其 他 な し |
| 麻しんワクチン接種歴の有無 | 有（接種時期：平成 年 月） 無 不 明 | | |
| 麻しんの既往歴 | 有（罹患時期：平成 年 月） 無 不 明 | | |
| 備 考 | 〔合併症等特記事項があればご記入ください。〕 | | |

わかる範囲で記入してください。

この用紙をそのままFAXで最寄りの保健所にお送りください。

既に郡市医師会等から調査様式を配布されている場合は、従前の様式を使用してください。

感染症発生動向調査事業の小児科定点・基幹定点医療機関におかれましては、週1回の報告とは別に情報提供をお願いします。

（送付先保健所FAX/TEL番号一覧）

| | |
|---------|-------------------------------------|
| 四国中央保健所 | FAX 0896-28-1043 / TEL 0896-23-3360 |
| 西条保健所 | FAX 0897-56-3848 / TEL 0897-56-1300 |
| 今治保健所 | FAX 0898-23-2531 / TEL 0898-23-2500 |
| 松山市保健所 | FAX 089-923-6062 / TEL 089-911-1815 |
| 松山保健所 | FAX 089-931-8455 / TEL 089-941-1111 |
| 八幡浜保健所 | FAX 0894-22-0631 / TEL 0894-22-4111 |
| 宇和島保健所 | FAX 0895-24-6806 / TEL 0895-22-5211 |

愛媛県感染症発生動向調査事業報告書
平成 19 年(2007 年)

平成 20 年 10 月発行

発 行 愛媛県感染症情報センター
(愛媛県立衛生環境研究所)
愛媛県松山市三番町 8 丁目 234 番地
電話(089)931-8757
