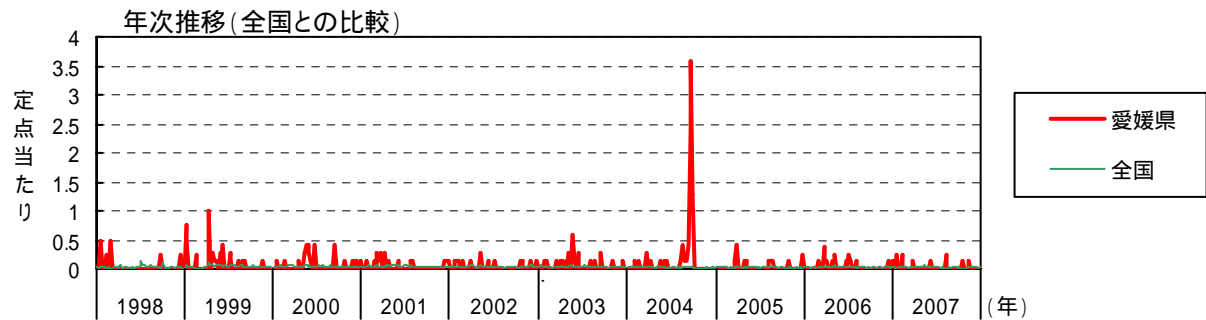
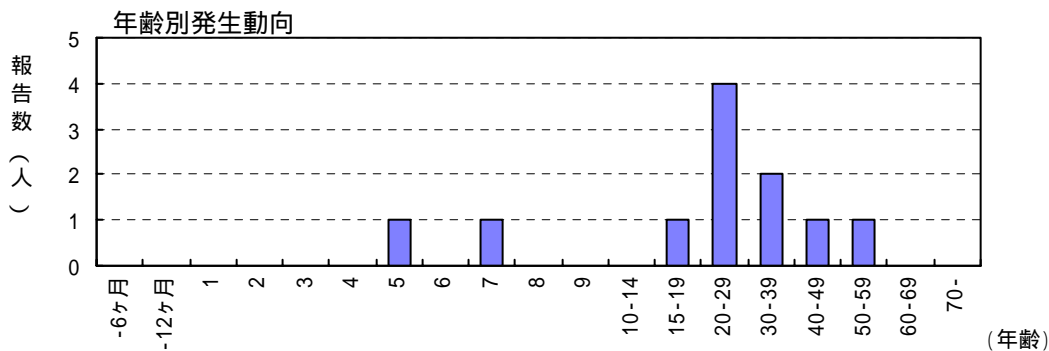
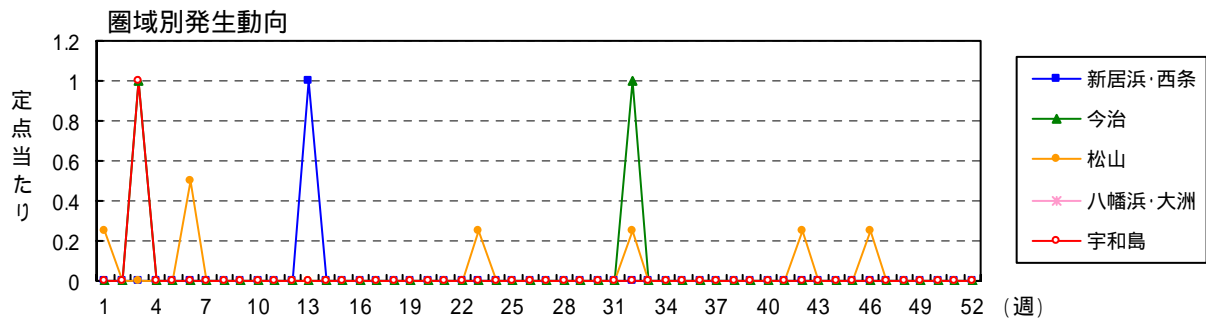
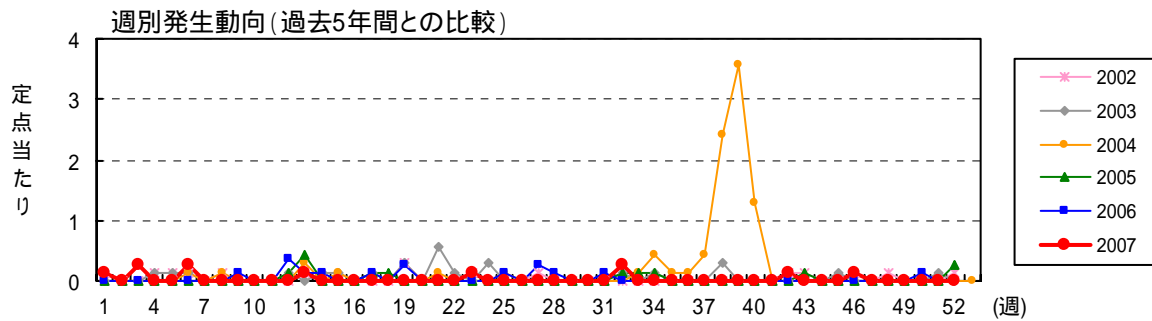


(4) 眼科定点対象疾患(週報)

急性出血性結膜炎

2007年の患者報告数は11人(定点当たり1.38人/年)で、前年(15人 定点当たり1.88人/年)に引き続き小規模な発生であった。本疾患は2004年9月～10月にかけて、宇和島地区で地域的な短期流行があって以降、散発の状態が続いている。地域別では、松山市4人、松山地区3人、今治地区2人、西条及び宇和島地区が各1人であった。年齢別では20歳代4人が最も多く、次いで10歳未満及び30歳代が各2人、10歳代、40歳代、50歳代が各1人であった。



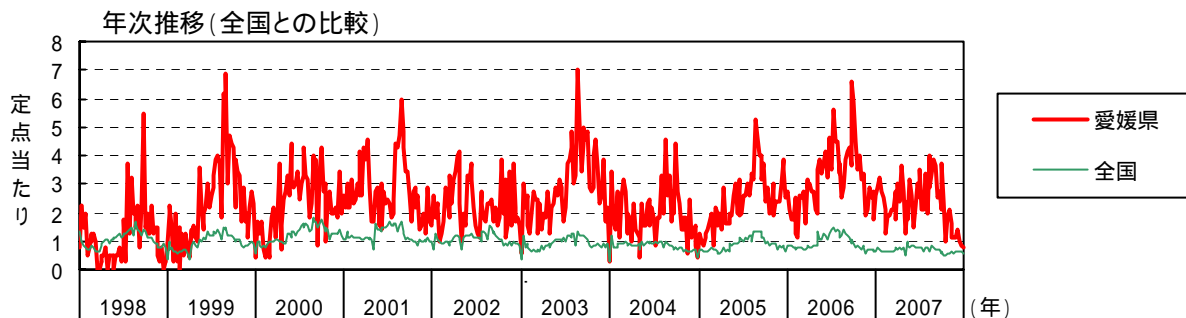
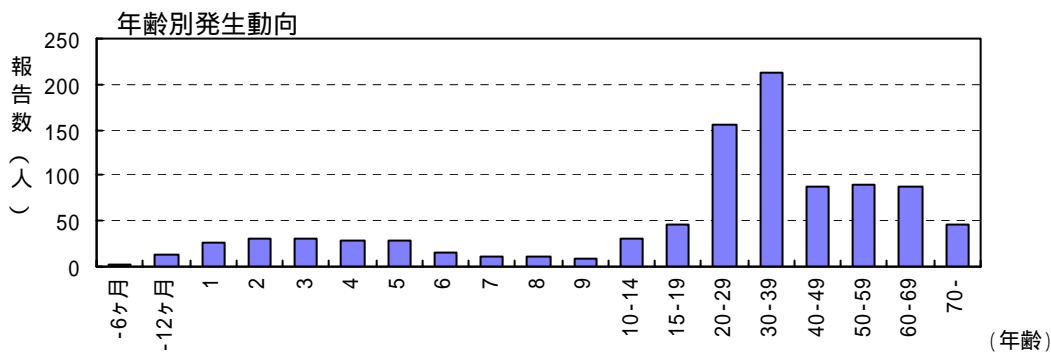
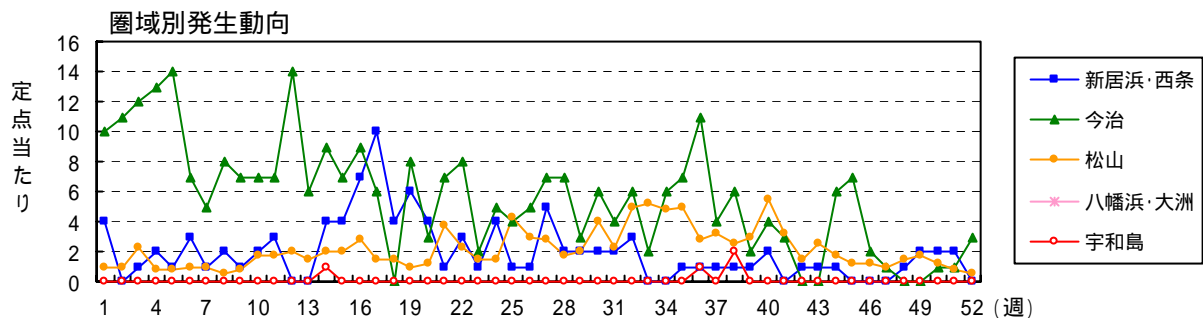
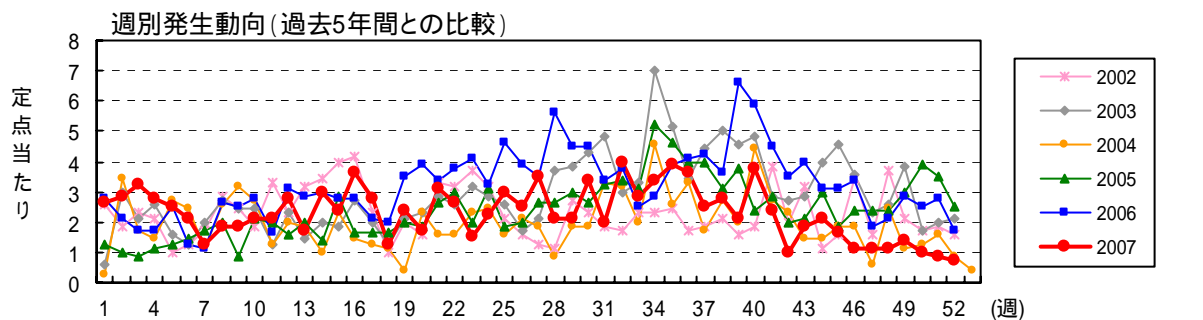
急性出血性結膜炎

月	週	患者報告数											定点あたり報告数																
		2007年 保健所別						愛媛県			全 国			2007年 保健所別						愛媛県			全 国						
		西条	今治	松山市	松山	八幡浜	宇和島	2007	2006	2005	2007	2006	2005	西条	今治	松山市	松山	八幡浜	宇和島	2007	2006	2005	2007	2006	2005				
1	1			1			1			15	13	21			0.33			1.00			0.13			0.02	0.02	0.03			
1	2									16	16	16												0.03	0.02	0.02			
1	3		1				1			10	13	12												0.02	0.02	0.02			
1	4									16	10	14												0.03	0.02	0.02			
2	5									18	16	15												0.03	0.02	0.02			
2	6				2				2	16	18	16				2.00					0.25			0.03	0.03	0.02			
2	7									14	13	13												0.02	0.02	0.02			
2	8									11	11	4												0.02	0.02	0.01			
3	9								1	17	13	19											0.13	0.03	0.02	0.03			
3	10									11	14	10												0.02	0.02	0.02			
3	11									21	19	10												0.03	0.03	0.02			
3	12									17	19	16												0.03	0.03	0.02			
3	13	1						1	1	3	28	21	13		1.00						0.13	0.38	0.14	0.03	0.03	0.02			
4	14									1	20	26	12										0.13	0.13	0.43	0.04	0.03	0.02	
4	15										22	15	17											0.03	0.02	0.03			
4	16									16	15	11												0.02	0.02	0.02			
4	17								1	1	19	17	16										0.13	0.13	0.03	0.03	0.02		
5	18										13	16	6											0.13	0.13	0.02	0.03	0.01	
5	19									2	36	25	22										0.25	0.05	0.04	0.04	0.03		
5	20										24	26	21											0.04	0.04	0.04	0.03		
5	21									16	12	18												0.02	0.02	0.03			
5	22									21	19	21												0.03	0.03	0.03			
6	23				1			1		20	19	18				1.00							0.13	0.03	0.03	0.03	0.03		
6	24									16	25	11												0.02	0.04	0.02			
6	25									18	28	11											0.13	0.03	0.04	0.02			
6	26									24	16	15												0.04	0.03	0.02			
7	27								2	18	20	9												0.25	0.03	0.03	0.01		
7	28								1	16	21	17												0.13	0.02	0.03	0.03		
7	29									8	12	18													0.01	0.02	0.03		
7	30									12	19	15													0.02	0.03	0.02		
8	31									6	16	24													0.03	0.02	0.02		
8	32		1	1				2	1	9	9	20		1.00	0.33								0.25	0.13	0.02	0.01	0.03		
8	33									1	3	22	20												0.13	0.00	0.04	0.03	
8	34									1	23	18	21												0.13	0.03	0.03	0.03	
8	35									10	13	24													0.01	0.02	0.04		
9	36									19	14	13													0.03	0.02	0.02		
9	37									24	8	8													0.04	0.01	0.01		
9	38									15	13	8													0.02	0.02	0.01		
9	39									5	10	11													0.01	0.02	0.02		
10	40									15	4	14													0.02	0.01	0.02		
10	41									7	11	6													0.01	0.02	0.01		
10	42			1				1		7	13	11			0.33								0.13	0.01	0.02	0.02			
10	43									10	7	9														0.13	0.01	0.01	0.01
11	44									10	15	18													0.02	0.02	0.03		
11	45									14	19	10													0.02	0.03	0.02		
11	46			1				1		13	14	7			0.33								0.13	0.02	0.02	0.01			
11	47									14	7	10													0.02	0.01	0.02		
11	48									16	17	14													0.02	0.03	0.02		
12	49									19	20	8													0.03	0.03	0.01		
12	50									19	22	9													0.13	0.03	0.03	0.01	
12	51									11	19	13														0.02	0.03	0.02	
12	52									2	17	5	11													0.25	0.03	0.01	0.02
合計		1	2	4	3		1	11	15	12	815	823	726	1.00	2.00	1.33	3.00			1.00	1.38	1.88	1.57	1.25	1.30	1.12			

注1)2007年の全国患者報告数及び定点あたり報告数は、各週の還元データを転記したものであり、確定値とは異なる。

流行性角結膜炎

2007年の患者報告数は963人(定点当たり120.38人/年)で、前年(1,330人 定点当たり166.25人/年)に比べ大幅に減少したが、過去10年間と比較すると平均的な発生規模であった。例年8~9月に患者数の増加が見られるが、2007年は昨年12月からの今治地区の多発が5月まで続いたため、県全体の報告数としては1月~10月まで大きな変動はみられなかった。地域別の年間報告数は今治地区(定点当たり293.00人/年)、松山市(定点当たり135.33人/年)、八幡浜地区(定点当たり114.00人/年)が多く、宇和島地区(定点当たり4.00人/年)は少なかった。年齢別では、乳児から高齢者まで幅広い年齢層にわたっているが、小児に比べ成人に多く、20歳代以上が679人と全体の70.5%を占めた。また、全国(定点当たり35.61人/年)と比較すると県内の患者報告数は顕著に高く、この傾向は過去10年間をみても変わっていない。

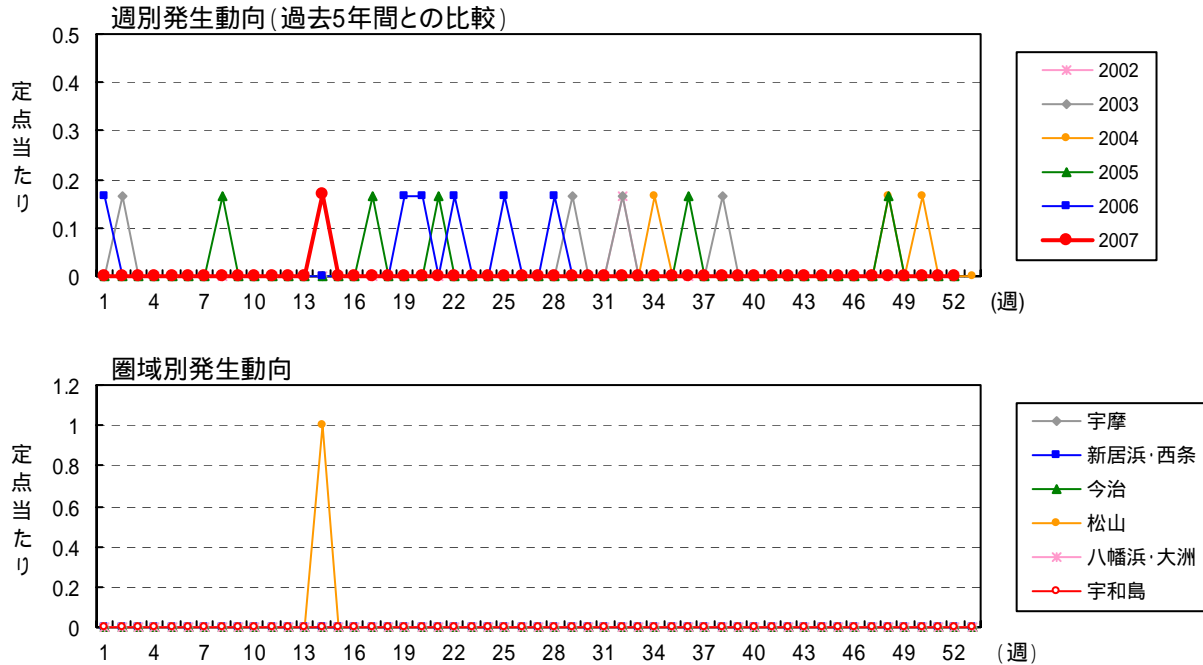




(5) 基幹定点対象疾患(週報)

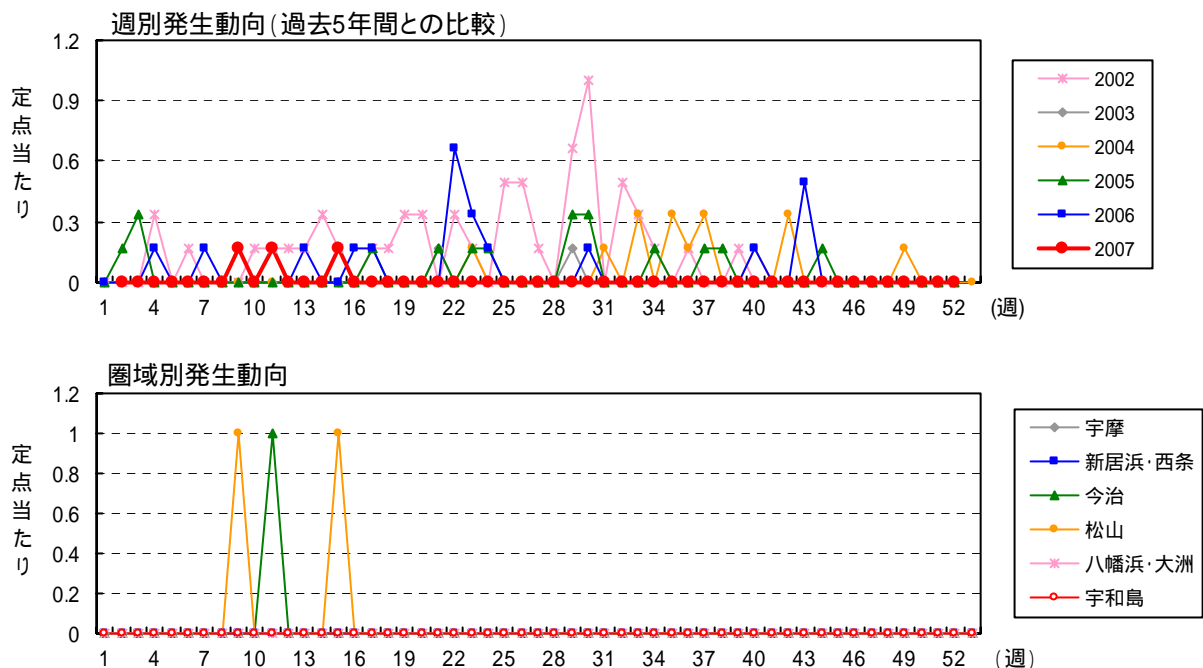
細菌性髄膜炎(真菌性を含む)

2007年の患者報告数は1人(定点当たり0.17人/年)で、松山地区からの報告であった。患者は20歳代の女性で、病原体は緑膿菌であった。本疾患は2003年以降3~6人の報告が続いており、本年も非常に少ない発生であった。



無菌性髄膜炎

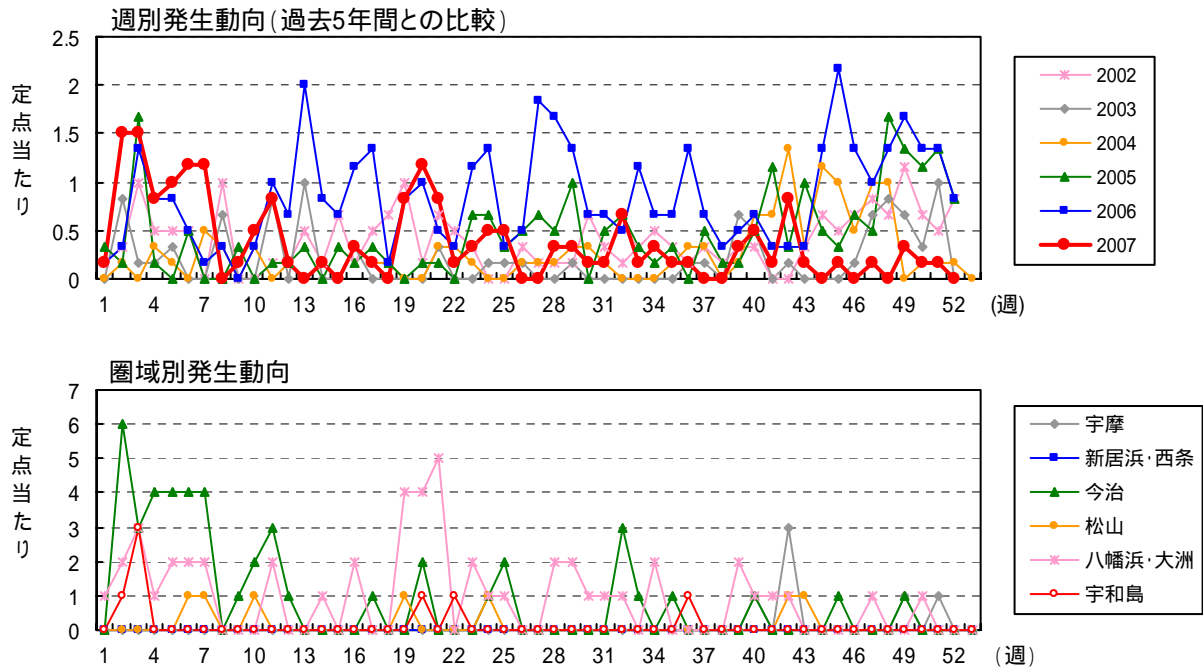
2007年の患者報告数は3人(定点当たり0.50人/年)で、前年(19人 定点当たり3.17人/年)に比べ大幅に減少した。1999年以降では、2003年(2人 定点当たり0.33人/年)に次いで少なかった。地域別では松山地区2人、今治地区1人で、年齢別では5~9歳、20歳代、30歳代が各1人で、病原体はvaricella-zoster virus(水痘-帯状疱疹ウイルス)が2人、不明が1人であった。





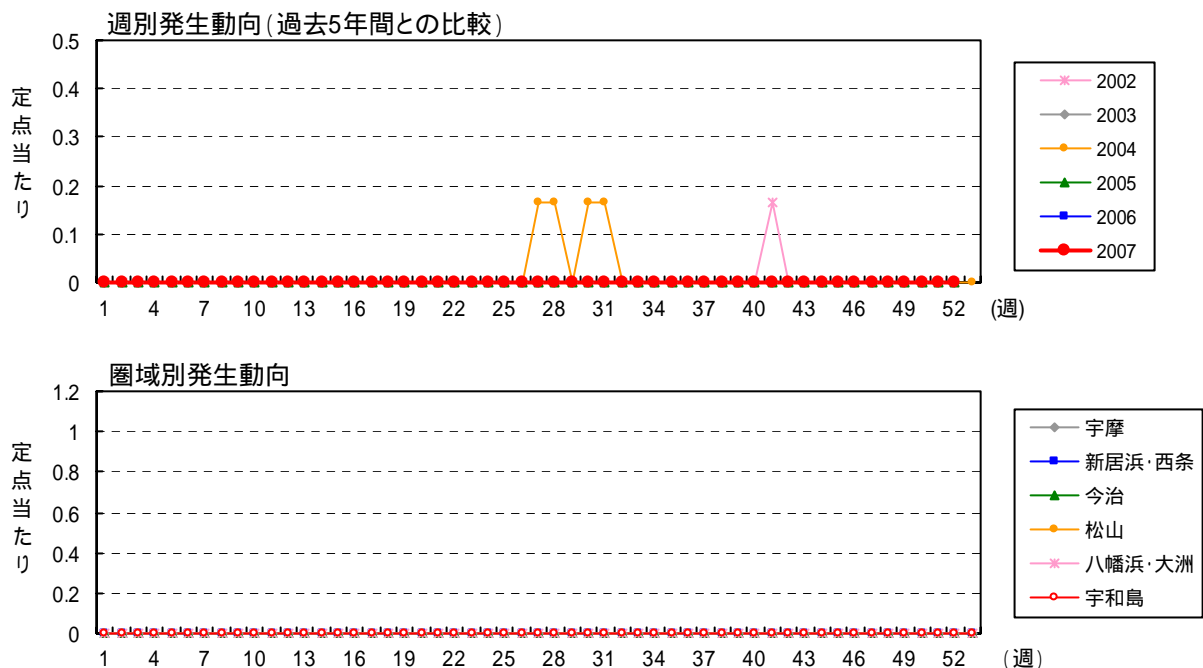
### マイコプラズマ肺炎

2007年の患者報告数は117人(定点当たり19.50人/年)で、前年(274人 定点当たり45.67人/年)に比べて大幅に減少したが、ほぼ例年並みの発生であった。今治地区では、前年から引き続き3月下旬まで多発し、その後も年間を通じて発生した。八幡浜地区では年間を通じて発生の多い状況が続いた。地域別では八幡浜地区(51人)、今治地区(46人)が多く、松山及び宇和島地区が各7人、四国中央地区が6人であった。年齢別では1~4歳71人(60.7%)、5~9歳27人(23.1%)と幼児・学童が多かった。



### クラミジア肺炎(オウム病を除く)

2007年の患者報告はなかった。県内では2004年7月に4人の患者報告があった以外は、1999年の報告開始以降、年間0~2人とごく少数例の報告で推移している。

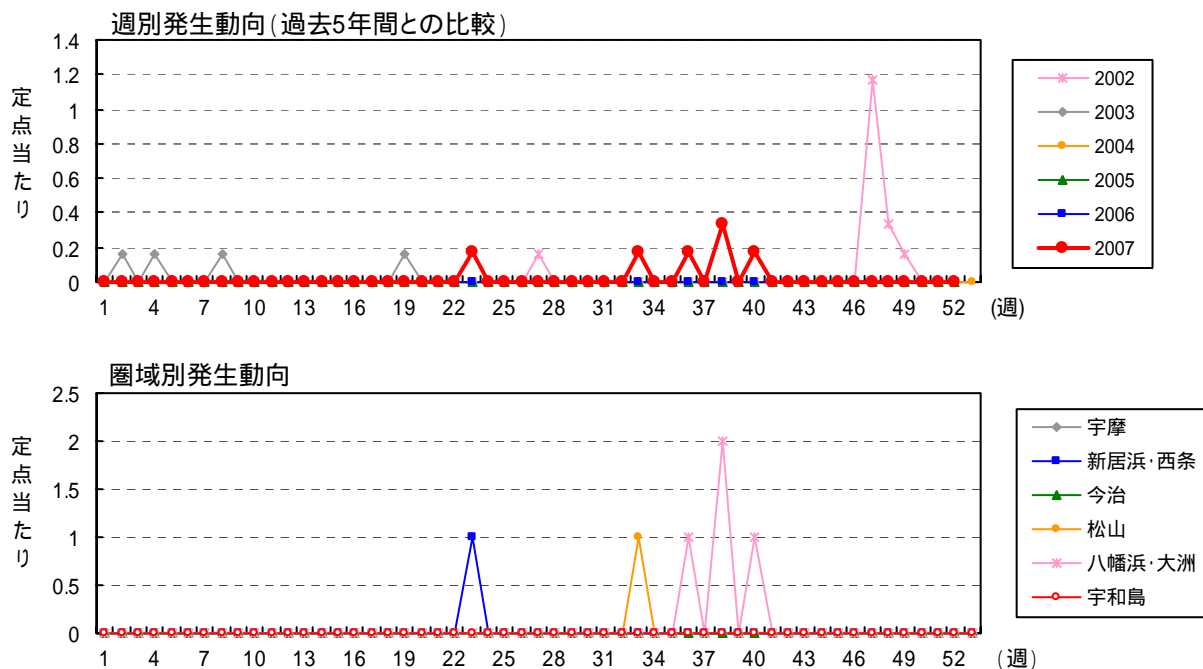






成人麻疹

2007年の患者報告数は6人(定点当たり1.00人/年)であった。本疾患は、2002年10月から2003年7月にかけて東予を中心とする県内各地で麻疹の流行が発生したが、2003年第19週(5月下旬)以降、2007年第22週(5月下旬)まで患者報告はなかった。地域別では八幡浜地区4人、西条及び松山地区が各1人であった。年齢では10歳代4人、30歳代及び40歳代が各1人で、愛媛県内でも全国の流行と同様に10歳代の報告が多かった。



成人麻疹

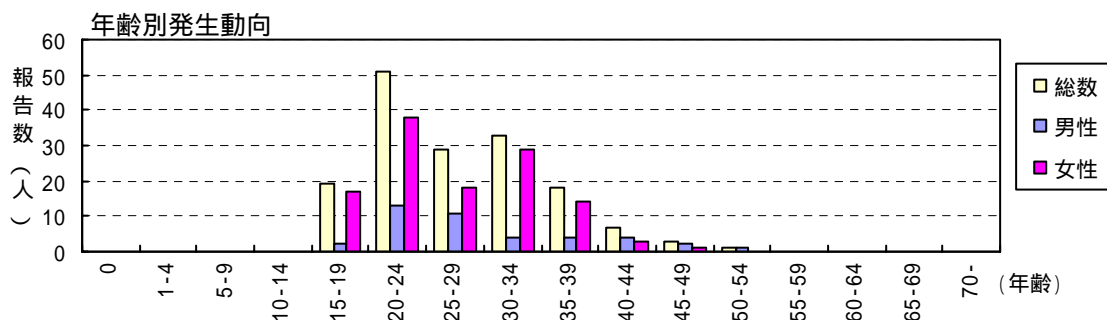
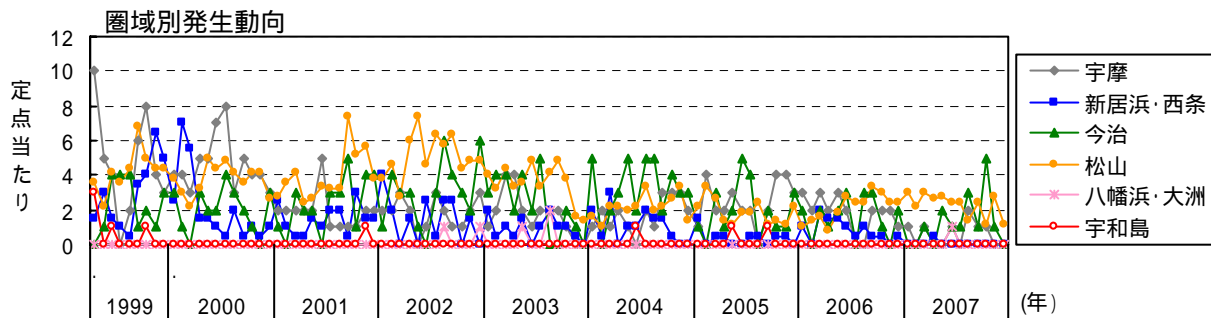
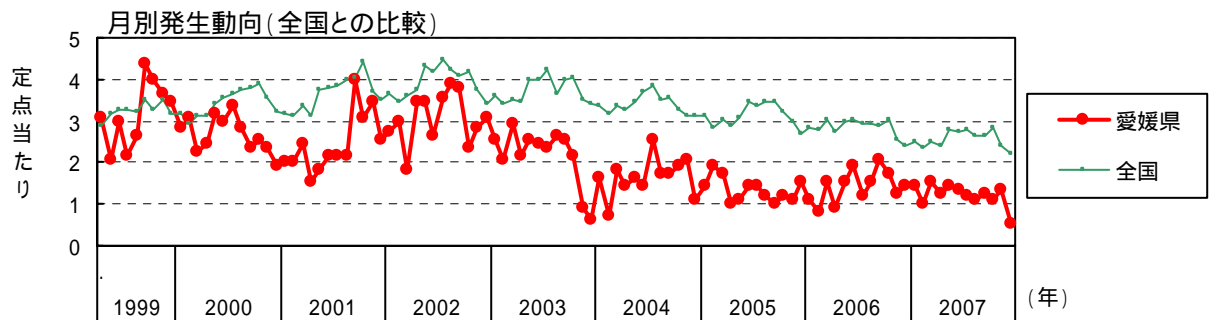
月	週	患者報告数									定点あたり報告数									
		2007年		保健所別			愛媛県			全 国			愛媛県			全 国				
		四国中央	西条	今治	松山	八幡浜	宇和島	2007	2006	2005	2007	2006	2005	2007	2006	2005	2007	2006	2005	
1	1									1								0.00		
	2									1								0.00		
	3									3								0.01		
	4									1								0.00		
2	5									2								0.00		
	6									1	1							0.00	0.00	
	7									1								0.00		
	8									1								0.00		
3	9									2								0.00		
	10										1								0.00	
	11									9								0.02		
	12									9								0.02		
	13									11	1							0.02	0.00	
4	14									5								0.01		
	15									14	3	1						0.03	0.01	0.00
	16									39	1							0.09	0.00	
	17									23	3							0.05	0.01	
5	18									25	2							0.06	0.00	
	19									53	1							0.12	0.00	
	20									68	3							0.15	0.01	
	21									82	1							0.18	0.00	
	22									65								0.14		
6	23		1					1		50	3				0.17			0.11	0.01	
	24									47	1							0.10	0.00	
	25									42								0.09		
	26									35								0.08		
7	27									26	1							0.06	0.00	
	28									12		1						0.03		0.00
	29									28								0.06		
	30									33	1	1						0.07	0.00	0.00
8	31									20	1							0.04	0.00	
	32									11	3							0.02	0.01	
	33				1			1		22					0.17			0.05		
	34									12	1							0.03	0.00	
	35									11		1						0.02		0.00
9	36					1		1		6					0.17			0.01		
	37									6								0.01		
	38					2		2		10					0.33			0.02		
	39									2	2	1						0.00	0.00	0.00
10	40					1		1		4	1				0.17			0.01	0.00	
	41									2								0.00		
	42									8								0.02		
	43									8								0.02		
11	44									7								0.02		
	45									3								0.01		
	46									2								0.00		
	47									3	1							0.01	0.00	
	48									3	2	1						0.01	0.00	0.00
12	49									4	1							0.01	0.00	
	50									6		1						0.01		0.00
	51									9	3							0.02	0.01	
	52									2	1							0.00	0.00	
合計			1		1	4		6		850	39	7			1.00			1.85	0.09	0.01

注1) 2007年の全国患者報告数及び定点あたり報告数は、各週の週元データを転記したものであり、確定値とは異なる。

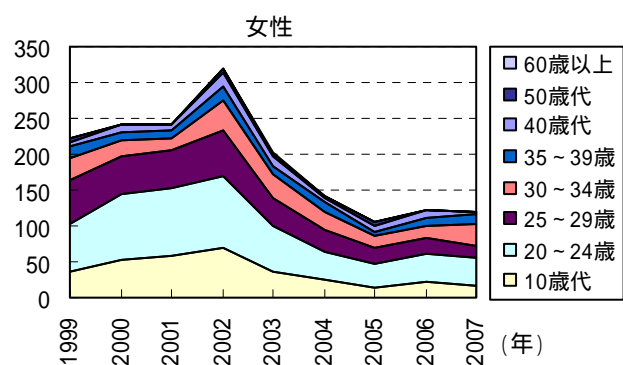
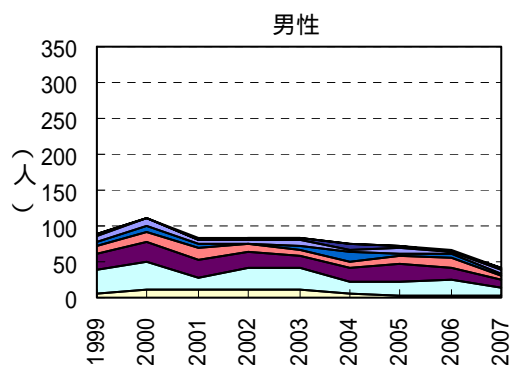
(6)STD 定点対象疾患(月報)

性器クラミジア感染症

2007年の患者報告数は161人(定点当たり14.64人/年)で、前年(188人 定点当たり17.09人/年)と比べやや減少した。県内では2002年の403人をピークに、その後減少傾向であったが、2006年は微増に転じていた。2007年は再び減少し、1999年4月の調査開始以降、最も少ない報告であった。性別は男性41人、女性120人で、男性は前年(66人)に比べ大幅に減少し、女性はほぼ横ばいであった。年齢別では男女とも20歳代からの報告が多く、次いで30歳代からの報告が多かった。10歳代の女性(17人)は女性患者の14.2%を占め、男性(4人 4.9%)に比べて高く、若年層での女性の報告が多い傾向は1999年以降続いている。

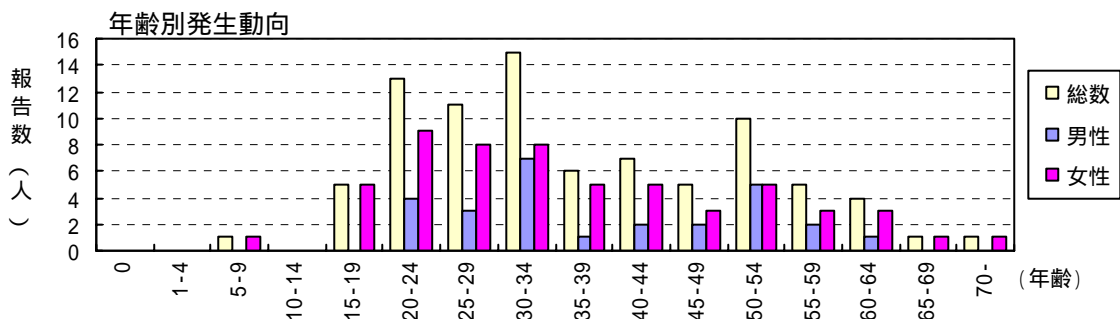
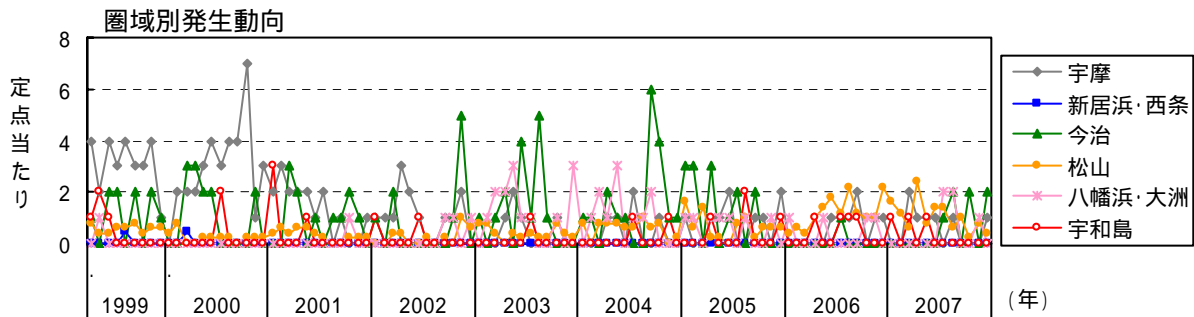
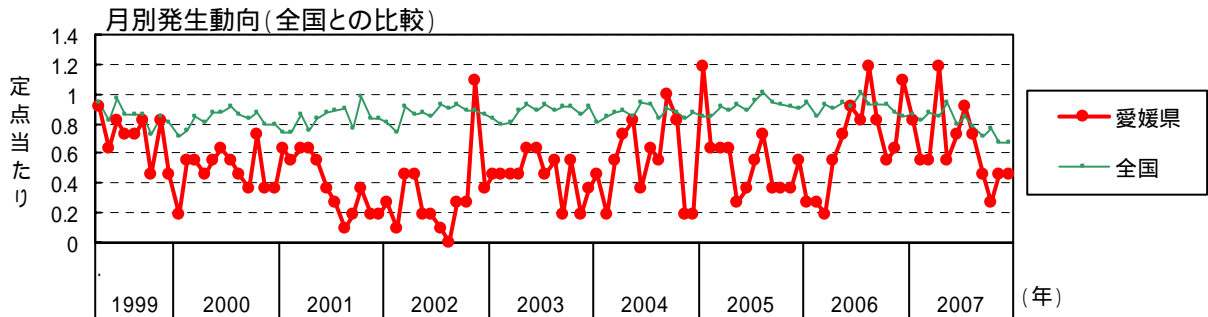


男女別・年齢階級別発生動向

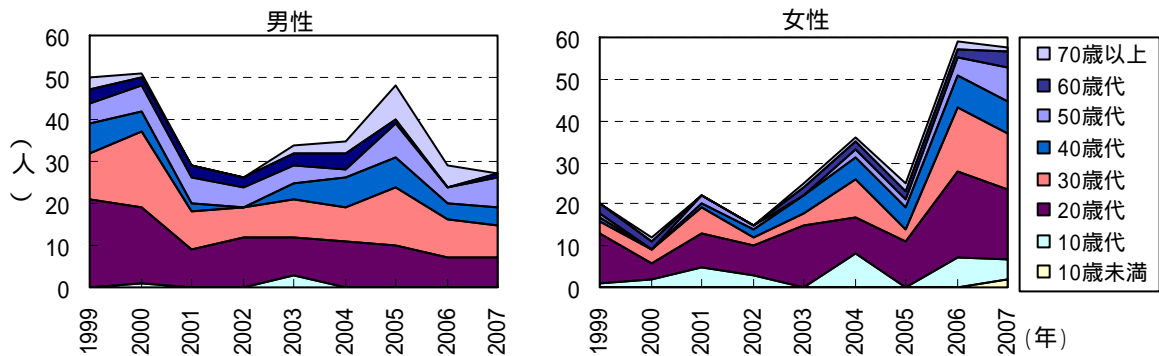


性器ヘルペスウイルス感染症

2007年の患者報告数は84人(定点当たり7.64人/年)で、1999年4月の調査開始以降最も多かった前年(88人 定点当たり8.00人/年)より微減した。県内の報告数は1999年から2002年までは減少傾向にあったが、その後2003年59人、2004年71人、2005年73人、2006年88人と増加に転じていた。性別は、男性27人、女性57人で、女性が67.9%を占めた。年齢別では、男性は30~34歳が最も多く、女性は20~24歳が多かった。また、10歳代以下の若年層からの報告は全て女性であった。

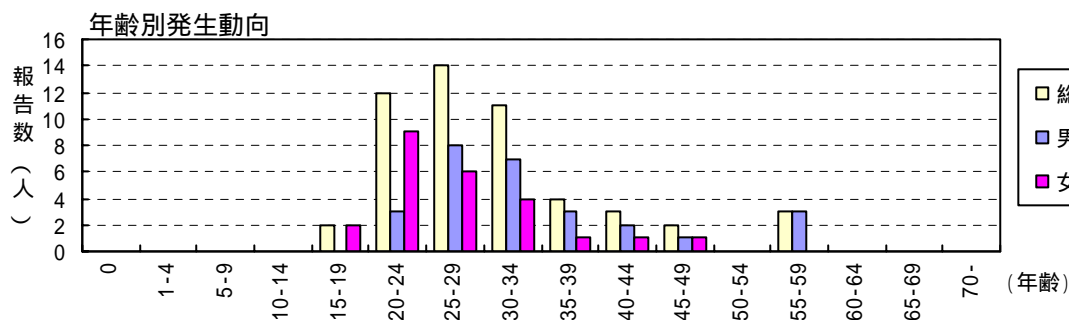
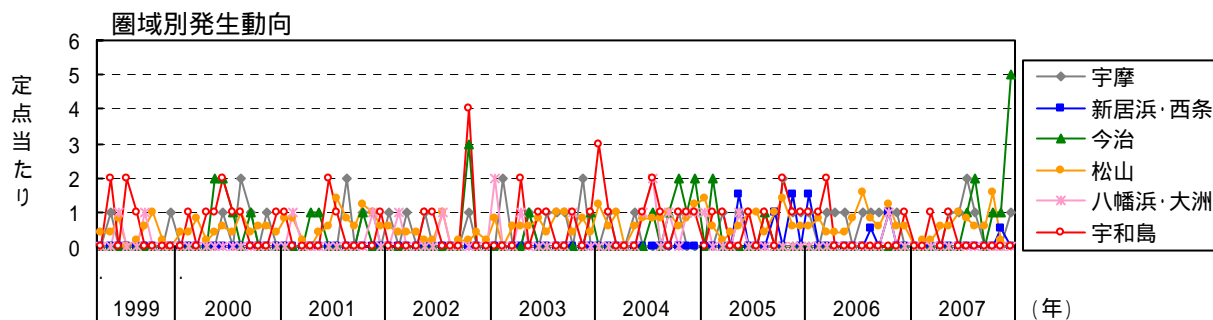
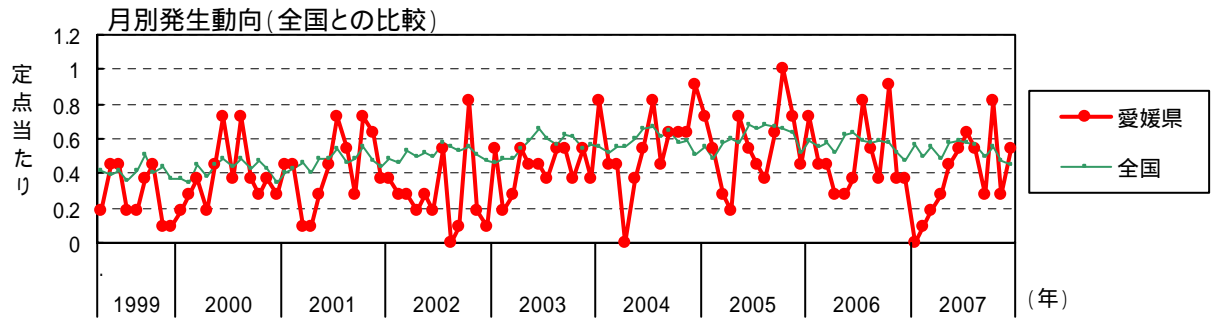


男女別・年齢階級別発生動向

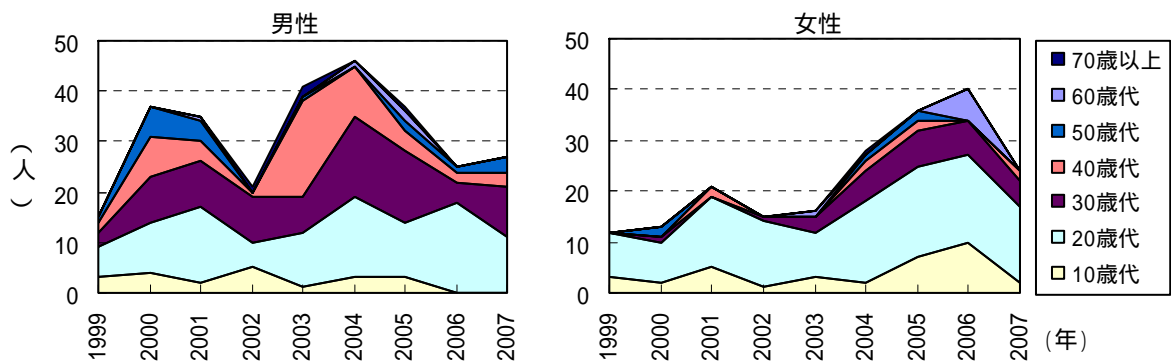


### 尖圭コンジローマ

2007年の患者報告数は51人(定点当たり4.64人/年)で、前年(65人 定点当たり5.91人/年)に比べ減少した。全国の定点当たり患者報告数は5~7人/年で、愛媛県では2003年以降、全国と同程度の発生になっている。性別は男性27人、女性24人で、男性は前年(25人)と同程度の発生であったが、女性は前年(40人)に比べほぼ半減した。年齢別では、男性は25~34歳が多く、女性では20歳代の報告が多かった。2004年以降、10歳代の女性で増加傾向が続いていたが、本年は激減した。

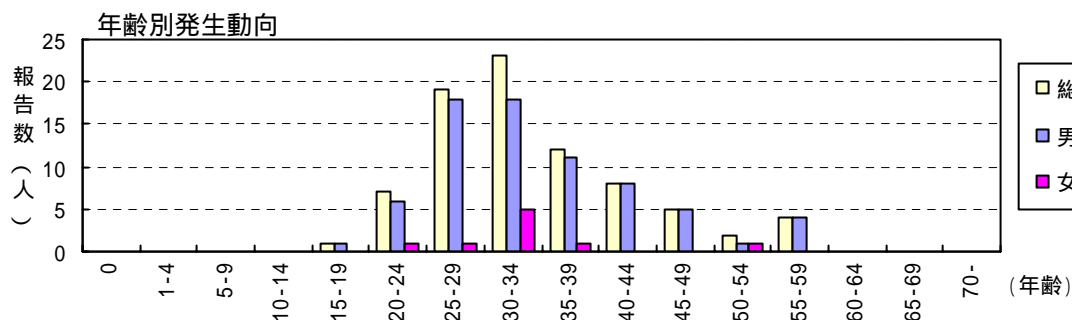
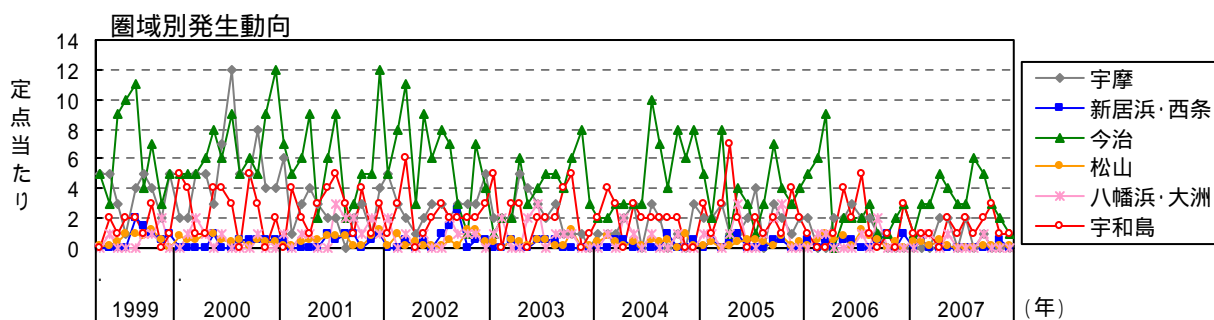
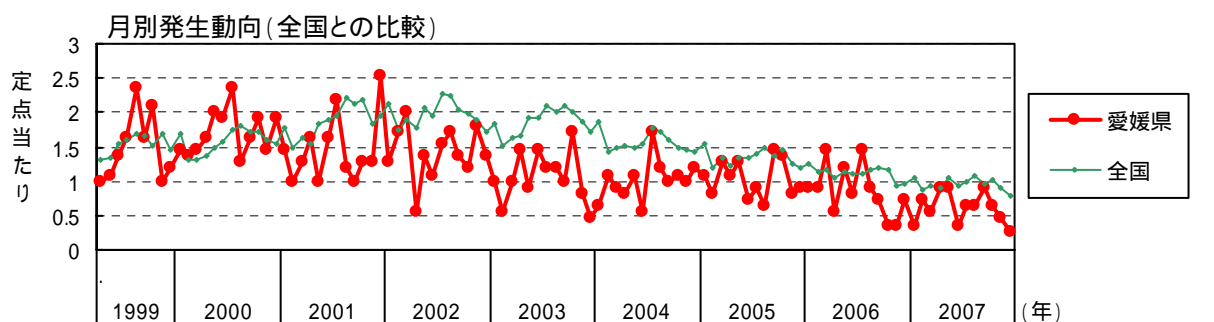


### 男女別・年齢階級別発生動向

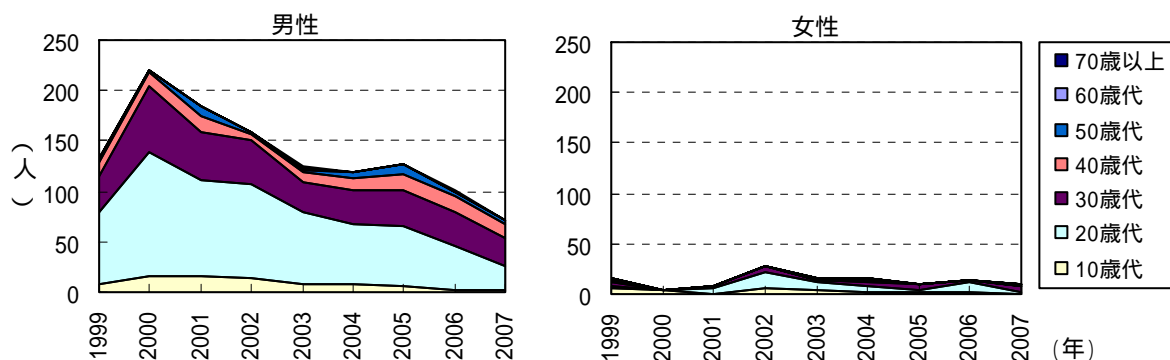


## 淋菌感染症

2007年の患者報告数は81人(定点当たり7.36人/年)で、前年(114人 定点当たり10.36人)と比べ減少し、1999年4月の調査開始以降、最も少ない発生であった。性別は男性72人、女性9人で、例年男性に比べて女性の報告数が極端に少ない。これは、女性に不顕性感染が多く、受診の機会が少ないことが要因のひとつと考えられる。年齢分布では30~34歳(28.4%)が最も多く、次いで25~29歳(23.5%)が多かった。男女別・年齢階級別の推移をみると、男性では2000年(221人)をピークに、全ての年齢で減少傾向が続いている。



## 男女別・年齢階級別発生動向



## 性器クラミジア感染症

月	患者報告数												定点あたり報告数													
	2007年 保健所別							愛媛県			全国			2007年 保健所別							愛媛県			全国		
	四国中央	西条	今治	松山市	松山	八幡浜	宇和島	2007	2006	2005	2007	2006	2005	四国中央	西条	今治	松山市	松山	八幡浜	宇和島	2007	2006	2005	2007	2006	2005
1			1	15				16	12	16	2,365	2,623	2,885			1.00	3.75				1.45	1.09	1.45	2.49	2.85	3.12
2				10	1			11	9	21	2,235	2,592	2,659				2.50	1.00		1.00	0.82	1.91	2.34	2.82	2.87	
3		1	1	15				17	17	19	2,394	2,685	2,849		0.50	1.00	3.75			1.55	1.55	1.73	2.51	2.92	3.06	
4	1			13				14	10	11	2,316	2,615	2,674	1.00			3.25			1.27	0.91	1.00	2.39	2.74	2.86	
5		2		13	1			16	17	12	2,691	2,883	2,876		1.00		3.25	1.00		1.45	1.55	1.09	2.77	3.01	3.07	
6		1	1	10	2	1		15	21	16	2,692	2,910	3,248		0.50	1.00	2.50	2.00	1.00	1.36	1.91	1.45	2.76	3.06	3.47	
7		1		11	1			13	13	16	2,711	2,809	3,146		0.50		2.75	1.00		1.18	1.18	1.45	2.80	2.95	3.37	
8		3	2	7				12	17	13	2,545	2,808	3,245		1.50	2.00	1.75			1.09	1.55	1.18	2.64	2.93	3.48	
9		1	1	11	1			14	23	11	2,565	2,774	3,202		0.50	1.00	2.75	1.00		1.27	2.09	1.00	2.66	2.90	3.44	
10		5	1	5	1			12	19	13	2,715	2,676	3,005		2.50	1.00	1.25	1.00		1.09	1.73	1.18	2.81	2.79	3.22	
11		1		12	2			15	14	12	2,335	2,437	2,755		0.50		3.00	2.00		1.36	1.27	1.09	2.41	2.55	2.96	
12				6				6	16	17	2,155	2,300	2,513				1.50			0.55	1.45	1.55	2.23	2.41	2.71	
合計	1	15	7	128	9	1		161	188	177	29,719	32,112	35,057	1.00	7.50	7.00	32.00	9.00	1.00	14.64	17.09	16.09	30.82	33.95	37.66	

## 性器ヘルペスウイルス感染症

月	患者報告数												定点あたり報告数													
	2007年 保健所別							愛媛県			全国			2007年 保健所別							愛媛県			全国		
	四国中央	西条	今治	松山市	松山	八幡浜	宇和島	2007	2006	2005	2007	2006	2005	四国中央	西条	今治	松山市	松山	八幡浜	宇和島	2007	2006	2005	2007	2006	2005
1				4	4		1	9	3	13	815	869	793				1.00	4.00		1.00	0.82	0.27	1.18	0.86	0.95	0.86
2				6				6	3	7	782	787	784				1.50				0.55	0.27	0.64	0.82	0.86	0.85
3			2	3			1	6	2	7	831	828	868			2.00	0.75		1.00	0.55	0.18	0.64	0.87	0.90	0.93	
4			1	12				13	6	7	816	854	817			1.00	3.00			1.18	0.55	0.64	0.84	0.90	0.87	
5			1	4			1	6	8	3	919	909	865			1.00	1.00		1.00	0.55	0.73	0.27	0.95	0.95	0.92	
6			1	7				8	10	4	778	871	832			1.00	1.75			0.73	0.91	0.36	0.80	0.91	0.89	
7		1		7		2		10	9	6	816	960	908		0.50		1.75		2.00	0.91	0.82	0.55	0.84	1.01	0.97	
8		2	1	2	1	2		8	13	8	750	890	945		1.00	1.00	0.50	1.00	2.00	0.73	1.18	0.73	0.78	0.93	1.01	
9				3	2			5	9	4	694	893	873				0.75	2.00		0.45	0.82	0.36	0.72	0.93	0.94	
10		2		1				3	6	4	737	933	877		1.00		0.25			0.27	0.55	0.36	0.76	0.97	0.94	
11				4		1		5	7	4	653	845	848				1.00		1.00	0.45	0.64	0.36	0.68	0.89	0.91	
12		2	1	1	1			5	12	6	653	808	848		1.00	1.00	0.25	1.00		0.45	1.09	0.55	0.68	0.85	0.92	
合計		7	7	54	8	5	3	84	88	73	9,244	10,447	10,258		3.50	7.00	13.50	8.00	5.00	7.64	8.00	6.64	9.59	11.04	11.02	

注1)2007年の全国患者報告数及び定点あたり報告数は、各週の還元データを転記したものであり、確定値とは異なる。

尖圭コンジローマ

月	患者報告数												定点あたり報告数													
	2007年 保健所別							愛媛県			全国			2007年 保健所別							愛媛県			全国		
	四国中央	西条	今治	松山市	松山	八幡浜	宇和島	2007	2006	2005	2007	2006	2005	四国中央	西条	今治	松山市	松山	八幡浜	宇和島	2007	2006	2005	2007	2006	2005
1								8	8	533	545	512									0.73	0.73	0.56	0.59	0.55	
2				1				1	5	6	474	510	449				0.25				0.09	0.45	0.55	0.50	0.55	0.48
3				1			1	2	5	3	533	505	536				0.25		1.00		0.18	0.45	0.27	0.56	0.55	0.58
4				3				3	3	2	466	495	559				0.75				0.27	0.27	0.18	0.48	0.52	0.60
5			1	3			1	5	3	8	561	597	544			1.00	0.75		1.00		0.45	0.27	0.73	0.58	0.62	0.58
6			1	5				6	4	6	578	601	632			1.00	1.25				0.55	0.36	0.55	0.59	0.63	0.68
7		1	2	4				7	9	5	555	559	617		0.50	2.00	1.00				0.64	0.82	0.45	0.57	0.59	0.66
8		2	1	2	1			6	6	4	540	549	632		1.00	1.00	0.50	1.00			0.55	0.55	0.36	0.56	0.57	0.68
9				2	1			3	4	7	483	562	624				0.50	1.00			0.27	0.36	0.64	0.50	0.59	0.67
10		1		8				9	10	11	529	545	611		0.50		2.00				0.82	0.91	1.00	0.55	0.57	0.66
11	1	1		1				3	4	8	461	496	587	1.00	0.50		0.25				0.27	0.36	0.73	0.48	0.52	0.63
12		5	1					6	4	5	436	456	490		2.50	1.00					0.55	0.36	0.45	0.45	0.48	0.53
合計	1	10	6	30	2		2	51	65	73	6,149	6,420	6,793	1.00	5.00	6.00	7.50	2.00		2.00	4.64	5.91	6.64	6.38	6.79	7.30

淋菌感染症

月	患者報告数												定点あたり報告数													
	2007年 保健所別							愛媛県			全国			2007年 保健所別							愛媛県			全国		
	四国中央	西条	今治	松山市	松山	八幡浜	宇和島	2007	2006	2005	2007	2006	2005	四国中央	西条	今治	松山市	松山	八幡浜	宇和島	2007	2006	2005	2007	2006	2005
1		1		1	1		1	4	10	12	1,004	1,161	1,418		0.50		0.25	1.00		1.00	0.36	0.91	1.09	1.06	1.26	1.53
2	1	3		1	1	1	1	8	10	9	829	1,032	1,113	1.00	1.50		0.25	1.00	1.00	1.00	0.73	0.91	0.82	0.87	1.12	1.20
3		3		1		1	1	6	16	14	880	1,012	1,246		1.50		0.25		1.00	1.00	0.55	1.45	1.27	0.92	1.10	1.34
4		5	2	2	1			10	6	12	875	1,006	1,155		2.50	2.00	0.50	1.00			0.91	0.55	1.09	0.90	1.06	1.23
5		4	2	1		1	2	10	13	14	1,008	1,111	1,248		2.00	2.00	0.25		1.00	2.00	0.91	1.18	1.27	1.04	1.16	1.33
6		3					1	4	9	8	911	1,067	1,264		1.50					1.00	0.36	0.82	0.73	0.94	1.12	1.35
7		3	2				2	7	16	10	965	1,064	1,305		1.50	2.00				2.00	0.64	1.45	0.91	1.00	1.12	1.40
8		6					1	7	10	7	1,048	1,126	1,388		3.00					1.00	0.64	0.91	0.64	1.09	1.18	1.49
9		5	1	1		1	2	10	8	16	931	1,143	1,260		2.50	1.00	0.25		1.00	2.00	0.91	0.73	1.45	0.96	1.19	1.35
10		3		1			3	7	4	15	990	949	1,347		1.50		0.25			3.00	0.64	0.36	1.36	1.03	0.99	1.45
11	1	2			1		1	5	4	9	861	881	1,150	1.00	1.00			1.00		1.00	0.45	0.36	0.82	0.89	0.92	1.24
12		1		1			1	3	8	10	773	916	1,108		0.50		0.25			1.00	0.27	0.73	0.91	0.80	0.96	1.20
合計	2	39	7	9	4	4	16	81	114	136	11,075	12,468	15,002	2.00	19.50	7.00	2.25	4.00	4.00	16.00	7.36	10.36	12.36	11.49	13.19	16.11

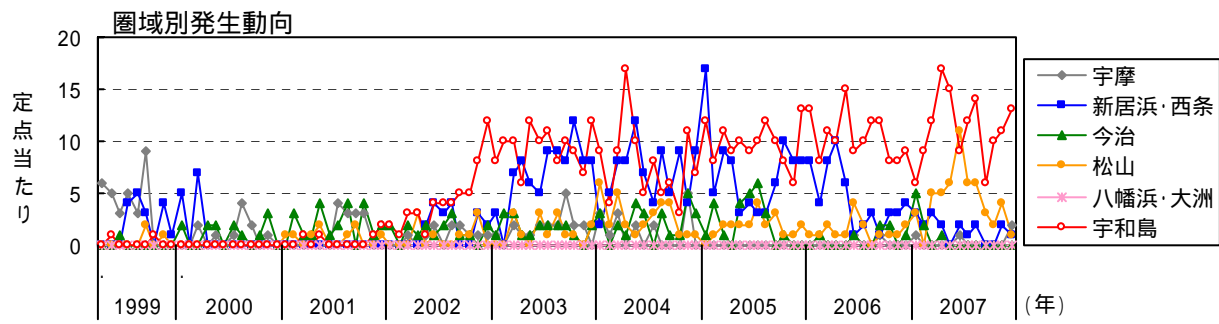
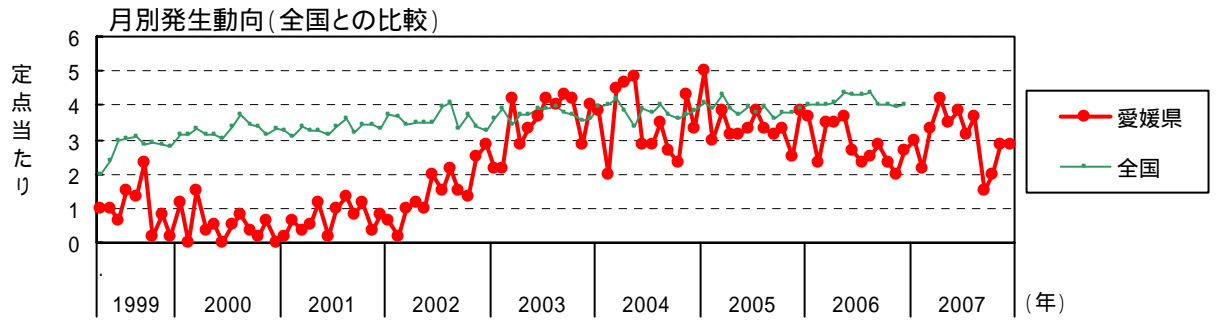
注1)2007年の全国患者報告数及び定点あたり報告数は、各週の還元データを転記したものであり、確定値とは異なる。



(7) 基幹定点対象疾患(月報)

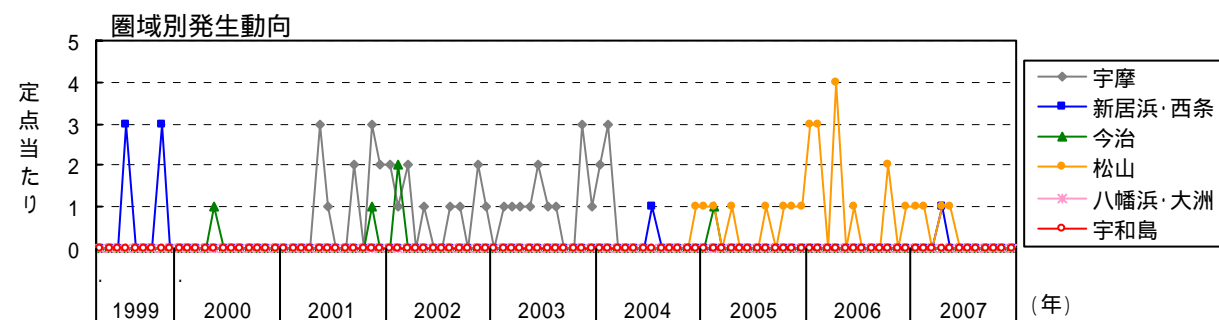
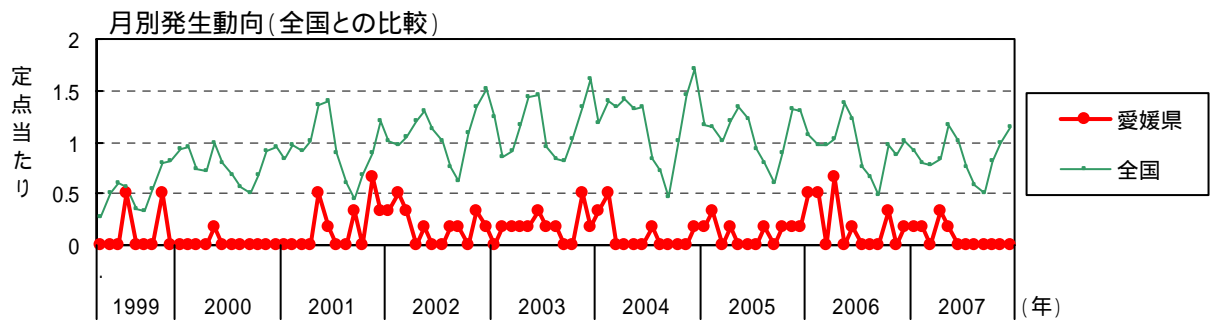
メチシリン耐性黄色ブドウ球菌感染症

2007年の報告数は216人(定点当たり36.00人/年)であった。本疾患は、2001年までは年間50人前後で推移していたが、2002年107人(定点当たり17.83人/年)、2003年251人(定点当たり41.83人/年)と大幅に増加した。2003年以降は年間250人程度の報告が続いたが、2006年以降は減少傾向となっている。性別は男性139人、女性77人で、男性が64.4%を占めた。年齢別では70歳以上の男性が87人(62.6%)、女性56人(72.7%)で、全体の66.2%を占めた。



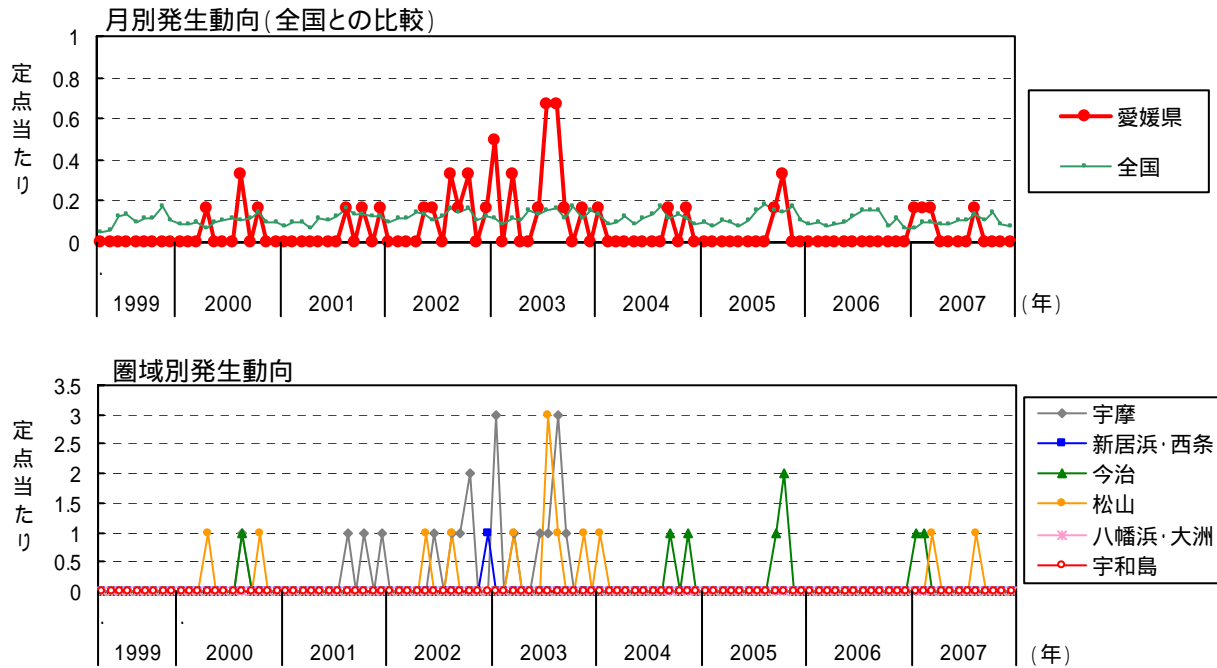
ペニシリン耐性肺炎球菌感染症

2007年の患者報告数は5人(定点当たり0.83人/年)であった。2004年は7人(定点当たり1.1人/年)、2005年は8人(定点当たり1.3人/年)で推移し、2006年は14人(定点当たり2.33人/年)と増加していたが、2007年は再び減少した。性別は、男性3人、女性2人であった。年齢別では5~9歳が1人、70歳代以上が4人であった。



## 薬剤耐性緑膿菌感染症

2007年の報告数は4人(定点当たり0.67人/年)であった。県内の患者報告数は、2002年、2003年はそれぞれ8人、13人と増加傾向だったが、2004年、2005年は各3人(定点当たり0.50人/年)の発生で、2006年には報告がなかった。全国の定点当たり患者報告数は1.2~1.6人/年で推移しており、当県は全国と比べかなり低いレベルで推移している。



## メチシリン耐性黄色ブドウ球菌感染症

月	患者報告数										定点あたり報告数													
	2007年 保健所別						愛媛県			全 国			2007年 保健所別						愛媛県			全 国		
	四国中央	西条	今治	松山	八幡浜	宇和島	2007	2006	2005	2007	2006	2005	四国中央	西条	今治	松山	八幡浜	宇和島	2007	2006	2005	2007	2006	2005
1	1	3	5	3		6	18	22	30	1,963	1902	1,948	1.00	3.00	5.00	3.00		6.00	3.00	3.67	5.00	4.29	4.29	4.13
2		2	2			9	13	14	18	1,924	1905	1,884		2.00	2.00			9.00	2.17	2.33	3.00	4.14	4.35	4.00
3		3		5		12	20	21	23	1,951	1898	2,130		3.00		5.00		12.00	3.33	3.50	3.83	4.26	4.34	4.51
4		2	1	5		17	25	21	19	1,879	1854	1,894		2.00	1.00	5.00		17.00	4.17	3.50	3.17	4.06	4.03	4.01
5				6		15	21	22	19	1,946	1990	1,834				6.00		15.00	3.50	3.67	3.17	4.20	4.29	3.89
6	1	2		11		9	23	16	20	2,057	2017	1,922	1.00	2.00		11.00		9.00	3.83	2.67	3.33	4.40	4.36	4.07
7		1		6		12	19	14	23	2,069	1994	1,802		1.00		6.00		12.00	3.17	2.33	3.83	4.42	4.27	3.82
8		2		6		14	22	15	20	2,285	2027	1,907		2.00		6.00		14.00	3.67	2.50	3.33	4.87	4.37	4.04
9				3		6	9	17	19	1,943	1837	1,779				3.00		6.00	1.50	2.83	3.17	4.19	3.94	3.79
10				2		10	12	14	20	2,191	1912	1,826				2.00		10.00	2.00	2.33	3.33	4.68	4.10	3.88
11		2		4		11	17	12	15	2,082	1868	1,844		2.00		4.00		11.00	2.83	2.00	2.50	4.45	4.00	3.92
12	2	1		1		13	17	16	23	1,998	1894	1,845	2.00	1.00		1.00		13.00	2.83	2.67	3.83	4.26	4.04	3.93
合計	4	18	8	52		134	216	204	249	24,288	23,098	22,615	4.00	18.00	8.00	52.00		134.00	36.00	34.00	41.50	52.21	50.38	48.01

## ペニシリン耐性肺炎球菌感染症

月	患者報告数										定点あたり報告数													
	2007年 保健所別						愛媛県			全 国			2007年 保健所別						愛媛県			全 国		
	四国中央	西条	今治	松山	八幡浜	宇和島	2007	2006	2005	2007	2006	2005	四国中央	西条	今治	松山	八幡浜	宇和島	2007	2006	2005	2007	2006	2005
1				1			1	3	1	414	516	560				1.00			0.17	0.50	0.17	0.90	1.16	1.19
2				1			1	3	2	366	465	553				1.00			0.17	0.50	0.33	0.79	1.06	1.17
3										356	459	479										0.78	1.05	1.01
4		1		1			2	4	1	390	480	569		1.00		1.00			0.33	0.67	0.17	0.84	1.04	1.21
5				1			1			540	642	642				1.00			0.17			1.17	1.38	1.36
6								1		471	565	582								0.17		1.01	1.22	1.23
7										356	347	442										0.76	0.74	0.94
8									1	271	311	395									0.17	0.58	0.67	0.84
9										234	227	290										0.50	0.49	0.62
10								2	1	382	395	423								0.33	0.17	0.82	0.85	0.90
11									1	460	413	657									0.17	0.98	0.88	1.40
12								1	1	535	474	641									0.17	1.14	1.01	1.37
合計		1		4			5	14	8	4,775	5,294	6,233		1.00		4.00			0.83	2.33	1.33	10.27	11.57	13.23

## 薬剤耐性緑膿菌感染症

月	患者報告数										定点あたり報告数													
	2007年 保健所別						愛媛県			全 国			2007年 保健所別						愛媛県			全 国		
	四国中央	西条	今治	松山	八幡浜	宇和島	2007	2006	2005	2007	2006	2005	四国中央	西条	今治	松山	八幡浜	宇和島	2007	2006	2005	2007	2006	2005
1			1				1			30	41	47			1.00				0.17			0.07	0.09	0.10
2			1				1			45	46	40			1.00				0.17			0.10	0.11	0.08
3				1			1			45	37	45				1.00			0.17			0.10	0.08	0.10
4										41	38	36										0.09	0.08	0.08
5										39	42	39										0.08	0.09	0.08
6										51	57	53										0.11	0.12	0.11
7										50	67	73										0.11	0.14	0.15
8				1			1			65	68	86				1.00			0.17			0.14	0.15	0.18
9									1	51	71	76									0.17	0.11	0.15	0.16
10									2	66	94	69									0.33	0.14	0.20	0.15
11										42	52	84										0.09	0.11	0.18
12										37	33	49										0.08	0.07	0.10
合計			2	2			4		3	562	646	697			2.00	2.00			0.67		0.50	1.21	1.40	1.48

注1)2007年の全国患者報告数及び定点あたり報告数は、各週の還元データを転記したものであり、確定値とは異なる。