

2006 年 (平成 18 年) 結核発生動向調査結果  
一速報値一



## 2006年(平成18年)結核発生動向調査結果(速報値)

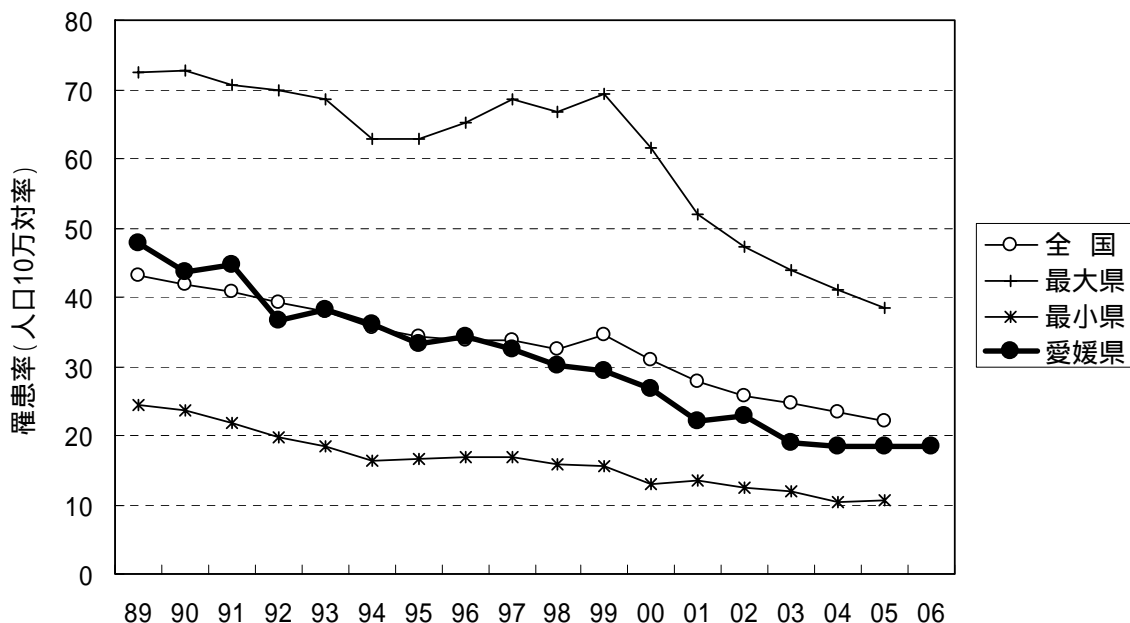
## 1 概況

2006年の結核新登録患者数は269人(前年270人)、罹患率(人口10万対率)は18.4(前年に同じ)であり、2004年以降は横ばいで推移し全国平均に近づきつつある。新登録患者における高齢者(70歳以上)の割合は約6割を占め、全国と比べて高齢者の占める割合が高いが、2006年は20~60歳代の全年齢階級で罹患率が増加している点が注目される。保健所別では、松山、八幡浜、宇和島の中南予で高く、四国中央、西条、今治の東予で低いという地域格差がみられている。新登録肺結核患者に占める喀痰塗抹陽性者の割合は年々増加傾向にあり、近年は新登録肺結核患者の約半数が喀痰塗抹陽性となっている。患者が発病してから初診までの期間は拡大しており、発病から初診までの期間が2ヶ月以上の割合は26%(前年17%)を占めた。

## 2 新登録患者の状況

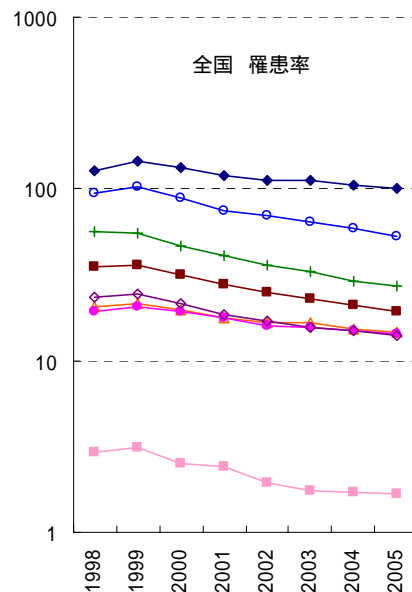
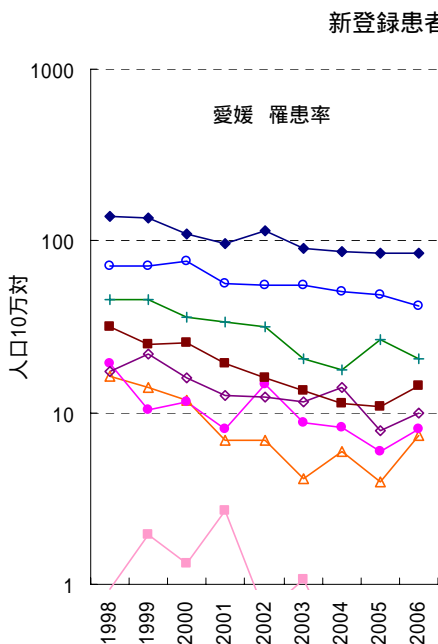
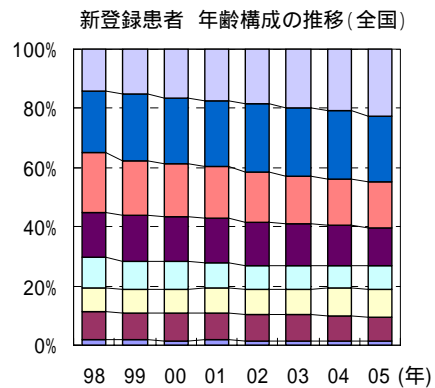
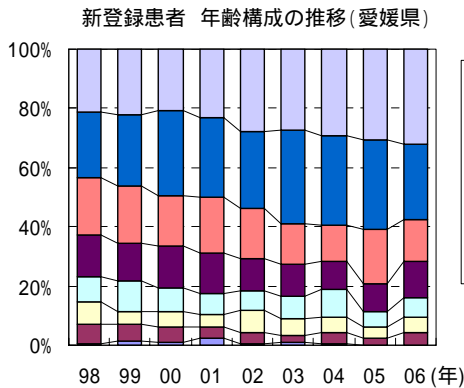
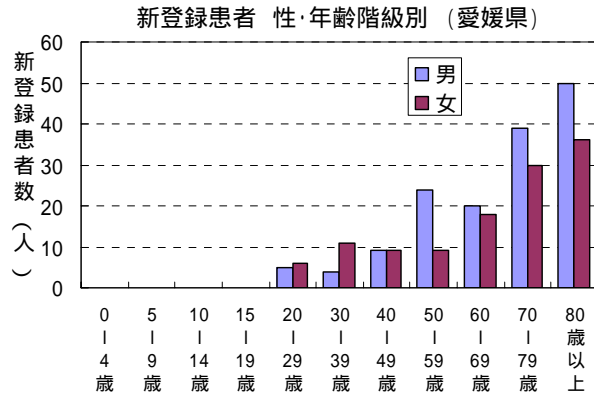
## (1) 患者数及び罹患率の動向

2006年に新たに結核患者として登録された患者数(新登録患者数、速報値)は269人で、前年の270人(確定値)から1人の減少であった。2006年の結核罹患率(人口10万人あたりの新登録患者数、速報値)は18.4で、2004年からの3年間は罹患率18.4のまま横ばいで推移している。全国と比較すると、1997年以降は全国値を下回り順調な改善傾向を示していたが、2003年以後の4年間は県内で罹患率の減少が停止し、再び全国平均に近付きつつある。愛媛県では2005年9月策定の愛媛県結核予防計画において、結核罹患率を2010年に15.0以下とする目標値を設定している。全国的には、罹患率15.0を下回る自治体数は2004年4県から2005年では9道県と増加しているが、本県においては2010年の目標達成に向けて、効率的な結核対策の推進が必要である。



(2) 性・年齢階級別

2006年の新登録患者数の性別は、男性151人、女119人で男性が女性の1.3倍であった。年齢階級別に比較すると、50歳以上ではいずれの階級でも男性が女性を上回ったが、40歳代では同数となり、20～30歳代の若年層では女性のほうが多かった。年齢構成は70歳以上が57.6%（2006年速報値）を占め、全国（44.9%、2005年確定値）と比較して高齢者の占める割合が高いと言える。その一方で、年齢階級別の罹患率を比較すると、県内では2006年に20～60歳代の全年齢階級で罹患率が増加しており、今後は登録患者の6割を占める70歳以上の高齢者対策に加え、若年層での感染予防対策を効果的に進める必要がある。

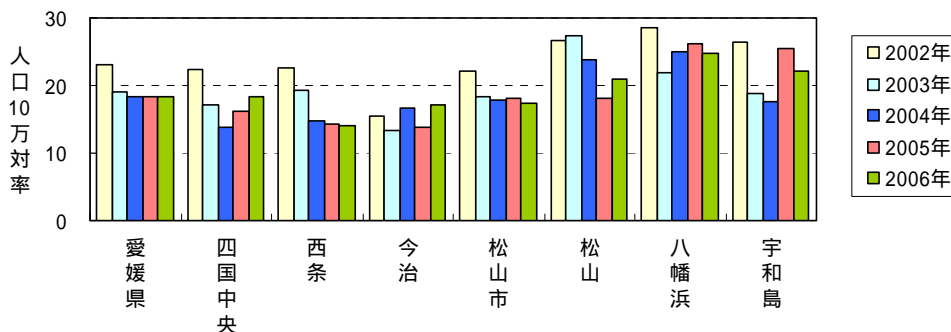


## (3) 保健所別

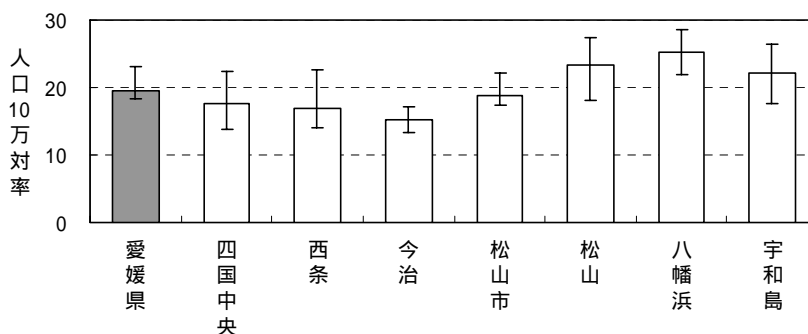
保健所別の罹患率を比較すると、2006年の県全体の罹患率(18.4)を上回ったのは、八幡浜保健所(24.7) 宇和島保健所(22.1) 松山保健所(21.0)の3保健所であった。前年と比較して罹患率の増加がみられたのは今治保健所(+25.3%) 松山保健所(+16.6%) 及び四国中央保健所(+13.6%)の3保健所であり、減少したのは宇和島保健所(-13.3%) 八幡浜保健所(-5.4%) 松山市保健所(-4.5%) 及び西条保健所(-2.5%)の4保健所であった。

保健所別の罹患率を過去5年間の平均値と比較すると、松山、八幡浜、宇和島の中南予で高く、四国中央、西条、今治の東予で低いという地域格差がみられる。

新登録患者 保健所別罹患率の推移



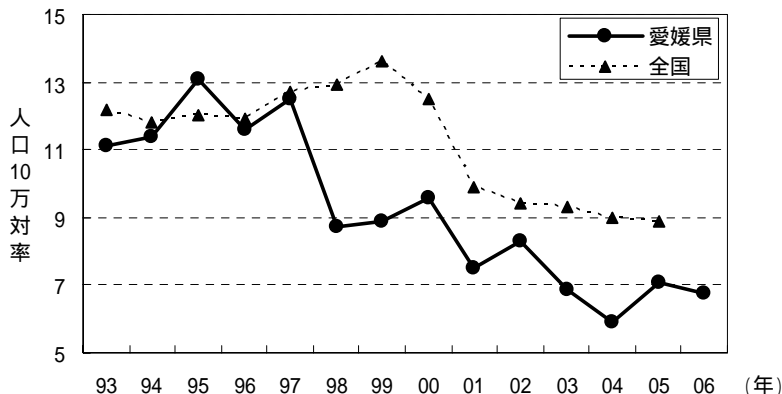
新登録患者 保健所別罹患率(過去5年間の平均値、最大値、最小値)

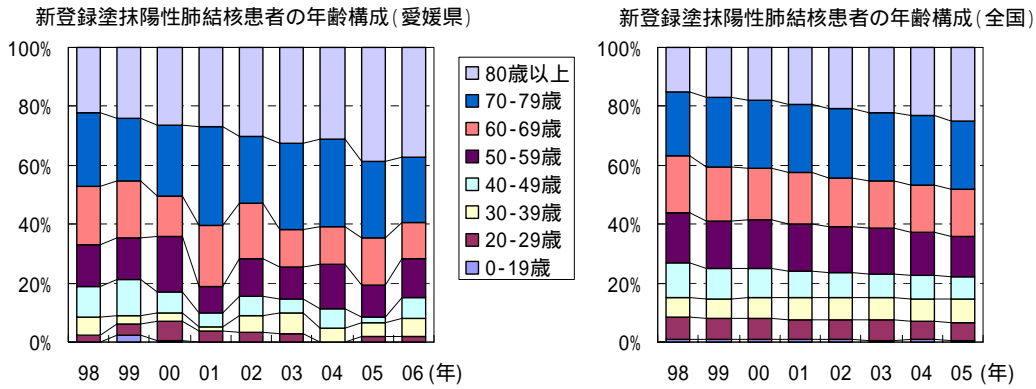


## (4) 喀痰塗抹陽性肺結核患者数の動向

新登録患者のうち、排菌により感染拡大の危険が高い喀痰塗抹陽性肺結核患者数(罹患率)は、2006年99人(6.8)で前年の104人(7.1)から4.8%減少したが、新登録塗抹陽性肺結核罹患率の年次推移をみると、増減はあるものの2003年以降は概ね横ばいで推移している。新登録塗抹陽性肺結核患者は全国的に高齢者の割合が増加する傾向にあるが、愛媛では特にその傾向が顕著であり、近年は4割近くを80歳以上の高齢者が占めている。高齢者の排菌患者は診断の遅れや治療の困難等の課題が多く、院内感染や他の年齢層への感染源としても重要である。

喀痰塗抹陽性肺結核罹患率の推移

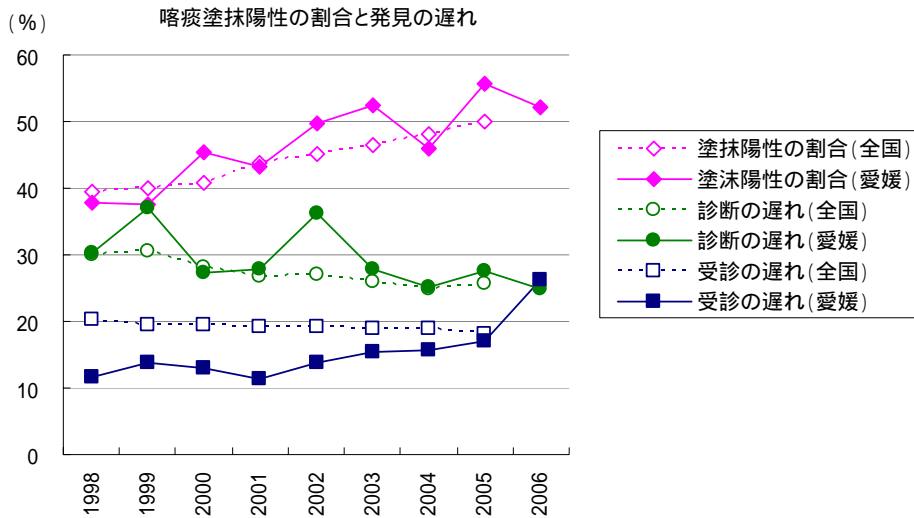




(5) 発見の遅れ

新登録肺結核患者に占める喀痰塗抹陽性者の割合は、本県及び全国ともに増加傾向にあり、近年は新登録肺結核患者の約半数が喀痰塗抹陽性となっている。

新登録有症状肺結核患者において、初診から登録までに要する期間が1ヶ月以上の割合を「診断の遅れ」の指標とした場合、本県及び全国ともに25%程度で年々低下する傾向にあり、本県の診断精度は全国平均にあると考えられる。一方、発病から初診までの要する期間が2ヶ月以上の割合を「受診の遅れ」の指標とした場合、全国では20%弱でほぼ横ばいで推移しているが、本県は年々増加傾向にあり、2005年には全国とほぼ同レベルの17.1%まで増加し、2006年には26.2%まで大きく増加している。結核の発見が遅れるということは、他人に感染させる危険が高くなることを意味しており、本県では今後、結核有症者の早期受診を促すための普及啓発や受診を容易にする方策が必要と考えられる。



塗抹陽性の割合：新登録肺結核患者に占める喀痰塗抹陽性者の割合

診断の遅れ：新登録有症状肺結核患者のうち、初診～登録の期間が1ヶ月以上の割合

受診の遅れ：新登録有症状肺結核患者のうち、発病～初診の期間が2ヶ月以上の場合

### 3 年末現在結核登録者の状況

2006 年末の愛媛県における結核登録患者数は 753 人で、前年(685 人)より 68 人増加した。結核登録率(人口 10 万人あたりの年末現在結核登録者)は 51.6 で、前年の 46.7 から 10.5%増加した。

また、年末現在の活動性結核患者数(年末時点で結核の治療を受けている、あるいは治療の必要がある患者数)は 272 人で、前年より 20 人増加した。有病率(人口 10 万人あたりの年末現在活動性結核患者数)は 18.6 となり、前年の 17.2 から 8.1%増加した。

登録率及び有病率の推移をみると、1997 年以前は県内の人口 10 万対率が全国を上回っていたが、いずれも全国値より減少率が大きく、1998 年に全国並みの数値となった。その後、県内の減少率に鈍化がみられ、全国と同様に推移していたが、2004 年を境に本県の登録率及び有病率ともに増加に転じており、再び全国レベルに近づきつつある。

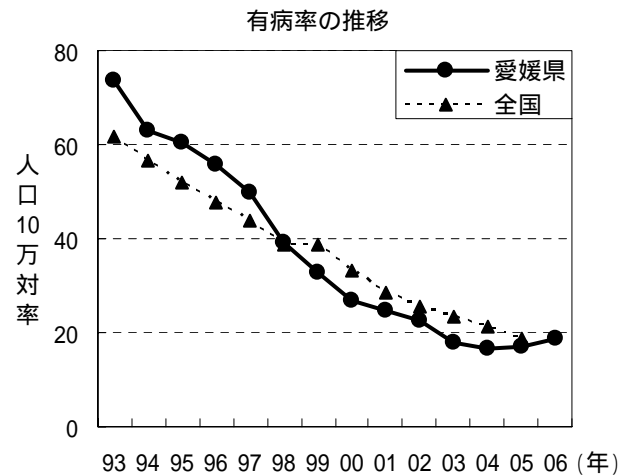
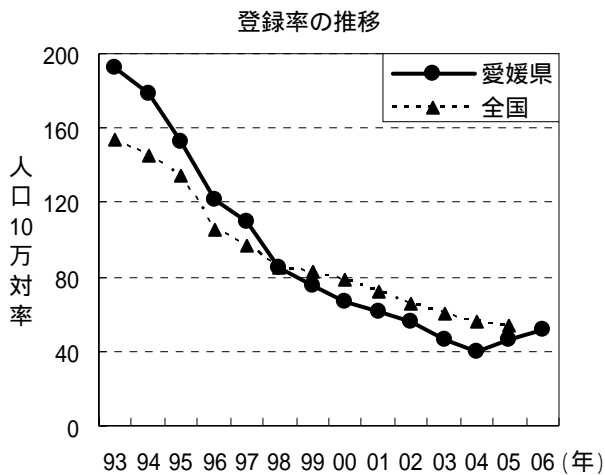


表 4-1 2006年 新登録患者数 - 登録時総合患者分類コード、保健所別 (速報値)

	活 動 性 結 核								(別掲) マル初*	(別掲) 非定型 抗酸菌 陽性
	総 数	肺 結 核 活 動 性						肺 外 結 核 活 動 性		
		総 数	喀 痰 塗 抹 陽 性			その他の 結 核 菌 陽 性	菌 陰 性 ・ そ の 他			
			総 数	初 回 治 療	再治療					
								治 療 中	治 療 中	
愛媛県 総数	269	190	99	88	11	33	58	79	1	45
四国中央	17	11	7	7		1	3	6		2
西 条	33	25	11	11		1	13	8		11
今 治	31	20	5	5		6	9	11		1
松 山 市	89	62	32	28	4	16	14	27		15
松 山	29	18	10	10		3	5	11		3
八 幡 浜	41	31	18	16	2	4	9	10	1	10
宇 和 島	29	23	16	11	5	2	5	6		3

\* マル初:結核の感染が強く疑われ、発病予防のための治療(予防内服)を受けているもの。

表 4-2 2006年 新登録患者数 - 登録時総合患者分類コード、性、年齢階級別 (速報値)

	活 動 性 結 核								(別掲) マル初	(別掲) 非定型 抗酸菌 陽性
	総 数	肺 結 核 活 動 性						肺 外 結 核 活 動 性		
		総 数	喀 痰 塗 抹 陽 性			その他の 結 核 菌 陽 性	菌 陰 性 ・ そ の 他			
			総 数	初 回 治 療	再治療					
								治 療 中	治 療 中	
愛媛県 総数	269	190	99	88	11	33	58	79	1	45
男	150	116	59	52	7	19	38	34	1	19
女	119	74	40	36	4	14	20	45		26
0-4歳									1	
男									1	
女										
5-9歳										
男										
女										
10-14歳										
男										
女										
15-19歳										
男										
女										
20-29歳	11	6	2	2		1	3	5		
男	5	5	1	1		1	3			
女	6	1	1	1				5		
30-39歳	15	11	6	5	1	2	3	4		1
男	4	4	3	3			1			1
女	11	7	3	2	1	2	2	4		
40-49歳	17	15	7	7		5	3	2		4
男	8	8	4	4		2	2			1
女	9	7	3	3		3	1	2		3
50-59歳	33	25	13	12	1	3	9	8		8
男	24	20	12	11	1	2	6	4		4
女	9	5	1	1		1	3	4		4
60-69歳	38	25	12	11	1	3	10	13		8
男	20	15	7	7		2	6	5		1
女	18	10	5	4	1	1	4	8		7
70-79歳	69	44	22	20	2	6	16	25		15
男	39	26	12	10	2	3	11	13		7
女	30	18	10	10		3	5	12		8
80歳以上	86	64	37	31	6	13	14	22		9
男	50	38	20	16	4	9	9	12		5
女	36	26	17	15	2	4	5	10		4



表 4-3 新登録結核患者数及び罹患率の年次推移 - 保健所別

保健所	2006年(速報)		2005年		2004年		2003年		2002年		2001年	
	患者数	罹患率	患者数	罹患率	患者数	罹患率	患者数	罹患率	患者数	罹患率	患者数	罹患率
愛媛県 総数	269	18.4	270	18.4	271	18.4	283	19.1	341	23.0	329	22.1
四国中央	17	18.4	15	16.2	13	13.9	16	17.1	21	22.3	27	28.7
西条	33	13.9	34	14.3	35	14.7	46	19.2	54	22.6	56	23.3
今治	31	17.2	25	13.7	31	16.8	25	13.4	29	15.5	33	17.5
松山市	89	17.3	93	18.1	89	18.6	89	18.6	105	22.0	95	20.0
松山	29	21.0	25	18.0	37	21.0	43	24.3	46	25.9	37	20.8
八幡浜	41	24.7	44	26.1	42	25.0	38	22.4	49	28.6	36	20.8
宇和島	29	22.1	34	25.5	24	17.6	26	18.8	37	26.5	45	31.8

表 4-4 新登録結核患者数及び構成率の年次推移 - 年齢階級別

年齢階級	2006年(速報)		2005年		2004年		2003年		2002年		2001年	
	患者数	構成率	患者数	構成率	患者数	構成率	患者数	構成率	患者数	構成率	患者数	構成率
0-4							2	0.7			4	1.2
5-9												
10-14											2	0.6
15-19					1	0.4	1	0.4	2	0.6	2	0.6
20-29	11	4.1	6	2.2	10	3.7	7	2.5	12	3.5	12	3.6
30-39	15	5.6	11	4.1	15	5.5	16	5.7	26	7.6	14	4.3
40-49	17	6.3	14	5.2	25	9.2	21	7.4	23	6.7	24	7.3
50-59	33	12.3	25	9.3	26	9.6	31	11.0	36	10.6	44	13.4
60-69	38	14.1	50	18.5	33	12.2	38	13.4	59	17.3	63	19.1
70-79	69	25.7	81	30.0	82	30.3	89	31.4	88	25.8	88	26.7
80-	86	32.0	83	30.7	79	29.2	78	27.6	95	27.9	76	23.1

表 4-5 新登録喀痰塗抹陽性患者数及び罹患率の年次推移 - 保健所別

保健所	2006年(速報)		2005年		2004年		2003年		2002年		2001年	
	患者数	罹患率	患者数	罹患率	患者数	罹患率	患者数	罹患率	患者数	罹患率	患者数	罹患率
愛媛県 総数	99	6.8	104	7.1	87	5.9	102	6.9	123	8.3	111	7.5
四国中央	7	7.6	7	7.5	3	3.2	6	6.4	4	4.2	7	7.4
西条	11	4.6	12	5.1	11	4.6	15	6.3	23	9.6	10	4.2
今治	5	2.8	12	6.6	6	3.2	13	7.0	12	6.4	10	5.3
松山市	32	6.2	39	7.6	30	6.3	29	6.1	33	6.9	35	7.4
松山	10	7.2	5	3.6	16	9.1	12	6.8	19	10.7	15	8.4
八幡浜	18	10.8	16	9.5	11	6.5	15	8.8	17	9.9	13	7.5
宇和島	16	12.2	13	9.8	10	7.3	12	8.7	15	10.7	21	14.8

表 4-6 新登録喀痰塗抹陽性患者数及び構成率の年次推移 - 年齢階級別

年齢階級	2006年(速報)		2005年		2004年		2003年		2002年		2001年	
	患者数	構成率	患者数	構成率	患者数	構成率	患者数	構成率	患者数	構成率	患者数	構成率
0-4												
5-9												
10-14												
15-19												
20-29	2	2.0	2	1.9			3	2.9	4	3.3	4	3.6
30-39	6	6.1	5	4.8	4	4.6	7	6.9	7	5.7	2	1.8
40-49	7	7.1	2	1.9	6	6.9	5	4.9	8	6.5	5	4.5
50-59	13	13.1	11	10.6	13	14.9	11	10.8	16	13.0	10	9.0
60-69	12	12.1	17	16.3	11	12.6	13	12.7	23	18.7	23	20.7
70-79	22	22.2	27	26.0	26	29.9	30	29.4	28	22.8	37	33.3
80-	37	37.4	40	38.5	27	31.0	33	32.4	37	30.1	30	27.0

表 4-7 2006年 新登録患者数 - 登録時結核病類、性、年齢階級別

	新登録 患者 総 数	肺結核	肺外結核									
			結核性 胸膜炎	肺 門 リンパ 節結核	結核性 髄膜炎	腸結核	脊 椎 結 核	他の骨・ 関節 結核	皮 膚 結 核	他 の リンパ 節結核	その他 の臓器 の結核	粟 粒 結 核
愛媛県 総数	269	191	49	2	2	2	5	6	1	18	9	5
男	150	116	33	2	1		2	2		4	4	2
女	119	75	16		1	2	3	4	1	18	5	3
0-4歳												
男												
女												
5-9歳												
男												
女												
10-14歳												
男												
女												
15-19歳												
男												
女												
20-29歳	11	6	2				1		1	2		
男	5	5					1					
女	6	1	2						1	2		
30-39歳	15	11	2							2	1	
男	4	4										
女	11	7	2							2	1	
40-49歳	17	15	2		1						1	1
男	8	8	1									
女	9	7	1		1						1	1
50-59歳	33	25	2		1		2	1		3	1	
男	24	20	2		1		1	1			1	
女	9	5					1			3		
60-69歳	38	26	7	1			1			4		
男	20	15	4	1								
女	18	11	3				1			4		
70-79歳	69	44	14	1			1	5		5	3	1
男	39	26	10	1				1			2	1
女	30	18	4				1	4		5	1	
80歳以上	86	64	20				2			2	3	3
男	50	38	16								1	1
女	36	26	4				2			2	2	2

注：結核病類は重複あり

表 4-8 2006年 新登録肺結核患者数 - 登録時職業、菌情報、保健所別

	総 数		接客業等		保健関係		教員・医師		小中学生		高大学生		他職業		不 明	
	喀 痰 塗 抹 陽 性	その他	喀 痰 塗 抹 陽 性	その他	喀 痰 塗 抹 陽 性	その他	喀 痰 塗 抹 陽 性	その他	喀 痰 塗 抹 陽 性	その他	喀 痰 塗 抹 陽 性	その他	喀 痰 塗 抹 陽 性	その他	喀 痰 塗 抹 陽 性	その他
愛媛県 総数	99	91		1	2	5	1	2				1	96	82		
四国中央	7	4											7	4		
西 条	11	14			1								10	14		
今 治	5	15						1				1	5	13		
松 山 市	32	30			1	2	1	1					30	27		
松 山	10	8		1									10	7		
八 幡 浜	18	13				3							18	10		
宇 和 島	16	7											16	7		

表 4-9 2006年 新登録患者数 - 登録時総合患者分類コード、発見方法別

	活 動 性 結 核								(別掲) マル初 治療中	(別掲) 非定型 抗酸菌 陽性 治療中
	総 数	肺 結 核 活 動 性								
		総 数	喀 痰 塗 抹 陽 性			その他の 結 核 菌 陽 性	菌 陰 性 ・ そ の 他	肺 外 結 核 活 動 性		
			総 数	初 回 治 療	再 治 療					
愛媛県 総数	269	190	99	88	11	33	58	79	1	45
健康診断	28	26	6	6		6	14	2	1	7
個別検診	3	3				1	2			1
集団検診(定期)	20	18	4	4		4	10	2		6
学校検診										
住民検診	5	4	3	3			1	1		2
職場検診	13	12	1	1		4	7	1		4
施設検診	2	2					2			
集団検診(定期外)	5	5	2	2		1	2		1	
業態者検診	1	1	1	1						
家族検診	3	3				1	2		1	
その他	1	1	1	1						
集団検診(その他)										
医療機関受診	240	164	93	82	11	27	44	76		38
その他	1							1		
不明										

表 4-10 2006年 新登録有症状肺結核患者数 - 登録時総合患者分類コード、発見の遅れの期間別

	肺 結 核 活 動 性						
	総 数	喀 痰 塗 抹 陽 性			その他の 結 核 菌 陽 性	菌 陰 性 ・ そ の 他	
		総 数	初 回 治 療	再 治 療			
発病～初診の期間							
総数	145	89	79	10	22	34	
1月未満	88	45	40	5	17	26	
1月以上2月未満	19	12	12		3	4	
2月以上3月未満	12	10	9	1		2	
3月以上6月未満	18	17	13	4	1		
6月以上	8	5	5		1	2	
不明・該当せず							
初診～登録の期間							
総数	145	89	79	10	22	34	
1月未満	109	69	62	7	10	30	
1月以上2月未満	21	13	11	2	7	1	
2月以上3月未満	7	4	4		1	2	
3月以上6月未満	6	3	2	1	2	1	
6月以上	2				2		
不明・該当せず							
発病～登録の期間							
総数	145	89	79	10	22	34	
1月未満	48	24	22	2	5	19	
1月以上2月未満	36	21	19	2	8	7	
2月以上3月未満	23	15	15		3	5	
3月以上6月未満	26	22	17	5	3	1	
6月以上	12	7	6	1	3	2	
不明・該当せず							

表 4-11 2006年 新登録患者数 - 登録時総合患者分類コード、化療内容、保健所別(その1)

	活 動 性 結 核								(別掲) マル初 治療中	(別掲) 非定型 抗酸菌 陽性 治療中
	総 数	肺 結 核 活 動 性								
		総 数	喀 痰 塗 抹 陽 性			その他の 結 核 菌 陽 性	菌 陰 性 ・ そ の 他	肺 外 結 核 活 動 性		
			総 数	初 回 治 療	再 治 療					
総数	269	190	99	88	11	33	58	79	1	45
総数	118	93	51	47	4	13	29	25		5
INH,RFP,PZAとEB or SMの4剤併用										
INH,RFP,PZAの3剤併用										
上記以外のINH,RFPを含む3剤以上	132	83	43	36	7	15	25	49		13
INH,RFPの2剤併用	4	1				1		3		1
その他の2剤併用	1	1				1				21
その他の3剤以上併用										4
INH単独	1	1					1		1	
不明・化療なし	13	11	5	5		3	3	2		1
松山市										
総数	89	62	32	28	4	16	14	27		15
INH,RFP,PZAとEB or SMの4剤併用	36	27	14	12	2	7	6	9		1
INH,RFP,PZAの3剤併用										
上記以外のINH,RFPを含む3剤以上	49	32	17	15	2	8	7	17		5
INH,RFPの2剤併用	1							1		1
その他の2剤併用	1	1				1				8
その他の3剤以上併用										
INH単独	1	1					1			
不明・化療なし	1	1	1	1						
四国中央										
総数	17	11	7	7		1	3	6		2
INH,RFP,PZAとEB or SMの4剤併用	9	7	5	5			2	2		
INH,RFP,PZAの3剤併用										
上記以外のINH,RFPを含む3剤以上	7	3	2	2			1	4		
INH,RFPの2剤併用	1	1				1				
その他の2剤併用										1
その他の3剤以上併用										
INH単独										
不明・化療なし										1
西条										
総数	33	25	11	11		1	13	8		11
INH,RFP,PZAとEB or SMの4剤併用	19	15	8	8			7	4		2
INH,RFP,PZAの3剤併用										
上記以外のINH,RFPを含む3剤以上	13	10	3	3		1	6	3		3
INH,RFPの2剤併用	1							1		
その他の2剤併用										5
その他の3剤以上併用										1
INH単独										
不明・化療なし										
今治										
総数	31	20	5	5		6	9	11		1
INH,RFP,PZAとEB or SMの4剤併用	15	11	2	2		3	6	4		
INH,RFP,PZAの3剤併用										
上記以外のINH,RFPを含む3剤以上	10	4	1	1		2	1	6		
INH,RFPの2剤併用										
その他の2剤併用										
その他の3剤以上併用										1
INH単独										
不明・化療なし	6	5	2	2		1	2	1		

INH:イソニアジド、RFP:リファンピシン、PZA:ピラジナミド、EB:エタンブロール、SM:ストレプトマイシン

表 4-11 2006年 新登録患者数 - 登録時総合患者分類コード、化療内容、保健所別(その2)

	活動性結核								(別掲) マル初	(別掲) 非定型 抗酸性
	総数	肺結核活動性					肺外 結核 活動性	治療中		
		喀痰塗抹陽性			その他の 結核菌 陽性	菌陰性 その他				
		総数	初回 治療	再治療						
松山										
総数	29	18	10	10		3	5	11		3
INH,RFP,PZAとEB or SMの4剤併用	8	6	3	3		1	2	2		
INH,RFP,PZAの3剤併用										
上記以外のINH,RFPを含む3剤以上	20	11	6	6		2	3	9		1
INH,RFPの2剤併用										
その他の2剤併用										2
その他の3剤以上併用										
INH単独										
不明・化療なし	1	1	1	1						
八幡浜										
総数	41	31	18	16	2	4	9	10	1	10
INH,RFP,PZAとEB or SMの4剤併用	21	17	10	9	1	2	5	4		2
INH,RFP,PZAの3剤併用										
上記以外のINH,RFPを含む3剤以上	16	11	7	6	1	1	3	5		4
INH,RFPの2剤併用										
その他の2剤併用										4
その他の3剤以上併用										
INH単独									1	
不明・化療なし	4	3	1	1		1	1	1		
宇和島										
総数	29	23	16	11	5	2	5	6		3
INH,RFP,PZAとEB or SMの4剤併用	10	10	9	8	1		1			
INH,RFP,PZAの3剤併用										
上記以外のINH,RFPを含む3剤以上	17	12	7	3	4	1	4	5		1
INH,RFPの2剤併用	1							1		
その他の2剤併用										
その他の3剤以上併用										2
INH単独										
不明・化療なし	1	1				1				

INH:イソニアジド、RFP:リファンピシン、PZA:ピラジナミド、EB:エタンブトール、SM:ストレプトマイシン

表 4-12 2006年 年末現在登録者数 - 年末現在総合患者分類コード、保健所別

	総数	活 動 性 結 核								不活動性結核	活動性不明	(別掲) マル初		(別掲) 非定型抗酸性	
		総 数	肺 結 核 活 動 性						肺 外 核 結 核 活 動 性			治 療 中	観 察 中	治 療 中	観 察 中
			総 数	登 録 時 喀 痰 塗 抹 陽 性			登 録 時 其 他 の 結 核 菌 陽 性	登 録 時 結 核 菌 陰 性 其 他							
				総 数	初 回 治 療	再 治 療									
愛媛県 総数	753	272	196	100	91	9	35	61	76	412	69	1		86	23
四国中央	48	21	12	7	7			5	9	26	1			12	3
西 条	106	53	44	21	21		4	19	9	39	14			21	5
今 治	73	25	17	7	7		4	6	8	48				5	4
松 山 市	240	76	53	25	22	3	16	12	23	159	5			22	
松 山	106	40	26	13	13		6	7	14	25	41			9	1
八 幡 浜	102	31	24	15	13	2	3	6	7	67	4	1		13	7
宇 和 島	78	26	20	12	8	4	2	6	6	48	4			4	3

表 4-13 2006年 年末現在登録者数 - 年末現在総合患者分類コード、性、年齢階級別

	総数	活 動 性 結 核								不活動性結核	活動性不明	(別掲) マル初		(別掲) 非定型抗酸性		
		総 数	総 数	肺 結 核 活 動 性								肺 外 核 結 核 活 動 性	治 療 中	観 察 中	治 療 中	観 察 中
				登 録 時 喀 痰 塗 抹 陽 性			登 録 時 其 他 の 結 核 菌 陽 性	登 録 時 結 核 菌 陰 性 其 他								
				総 数	初 回 治 療	再 治 療										
愛媛県 総数	752	272	196	100	91	9	35	61	76	412	69	1		86	23	
男	440	150	117	61	54	7	20	36	33	249	41	1		33	7	
女	312	122	79	39	37	2	15	25	43	163	28			53	16	
0-4歳												1				
男												1				
女																
5-9歳																
男																
女																
10-14歳																
男																
女																
15-19歳										1						
男										1						
女																
20-29歳	22	7	3	1	1		1	1	4	13	2			1		
男	12	2	2				1	1		8	2			1		
女	10	5	1	1	1				4	5						
30-39歳	45	12	9	3	2	1	2	4	3	27	6	-	-	2	1	
男	19	3	2	1	1			1	1	13	3			1	1	
女	26	9	7	2	1	1	2	3	2	14	3			1		
40-49歳	59	22	20	8	8		5	7	2	25	12	-	-	7		
男	41	12	12	5	5		2	5		18	11			2		
女	18	10	8	3	3		3	2	2	7	1			5		
50-59歳	93	33	27	13	12	1	4	10	6	52	8	-	-	11	2	
男	60	21	19	13	12	1	3	3	2	34	5			5	1	
女	33	12	8				1	7	4	18	3			6	1	
60-69歳	112	35	24	12	12		4	8	11	68	9	-	-	16	6	
男	73	18	15	7	7		3	5	3	48	7			5	2	
女	39	17	9	5	5		1	3	8	20	2			11	4	
70-79歳	183	74	51	27	25	2	8	16	23	94	15	-	-	33	11	
男	111	44	31	15	13	2	4	12	13	58	9			13	2	
女	72	30	20	12	12		4	4	10	36	6			20	9	
80歳以上	238	89	62	36	31	5	11	15	27	132	17	-	-	16	3	
男	124	50	36	20	16	4	7	9	14	70	4			6	1	
女	114	39	26	16	15	1	4	6	13	62	13			10	2	