

2005 年(平成 17 年)結核発生動向調査結果
一速報値一

2005年(平成17年)結核発生動向調査結果(速報値)

1 概況

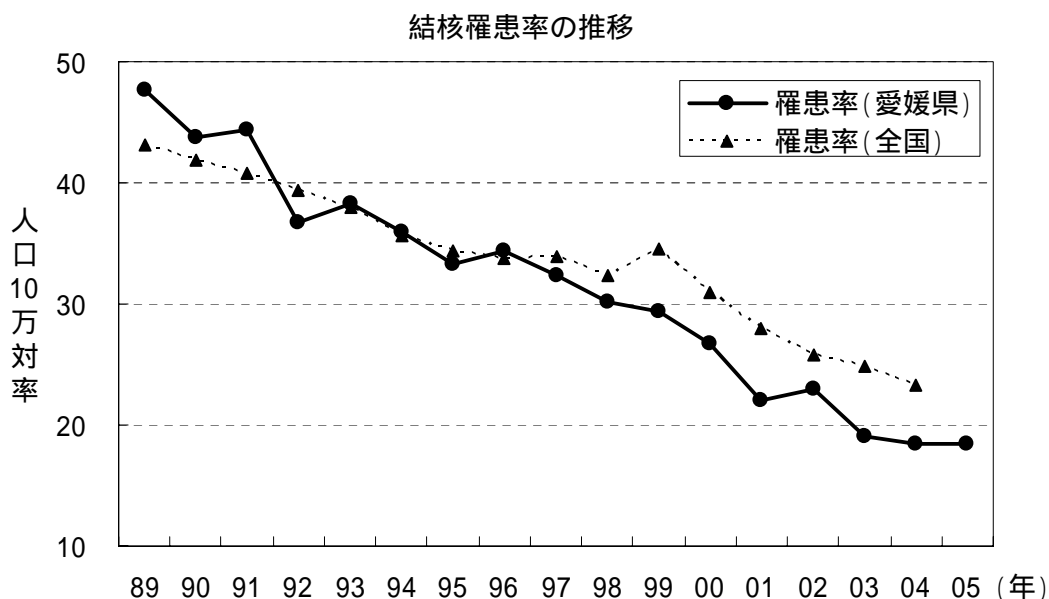
2005年の結核新登録患者及び罹患率(人口10万対率)は前年とほぼ同じであり、減少傾向がさらに鈍化している。新登録患者における高齢者(70歳以上)の割合は6割を超え、全国と比べて高齢者の占める割合が高い。排菌により感染の危険の高い喀痰塗抹陽性肺結核患者数(罹患率)は、前年に比べて20.3%増加し、特に80歳以上の高齢者を中心に増加が著しい。保健所別でみると南予の罹患率が高かった。

今回、平成17年度の保健所統廃合にあわせ、新居浜保健所のデータは西条保健所へ、大洲保健所のデータは八幡浜保健所へそれぞれ含め集計を行った。なお市町村合併による管轄変更は考慮していない。

2 新登録患者の状況

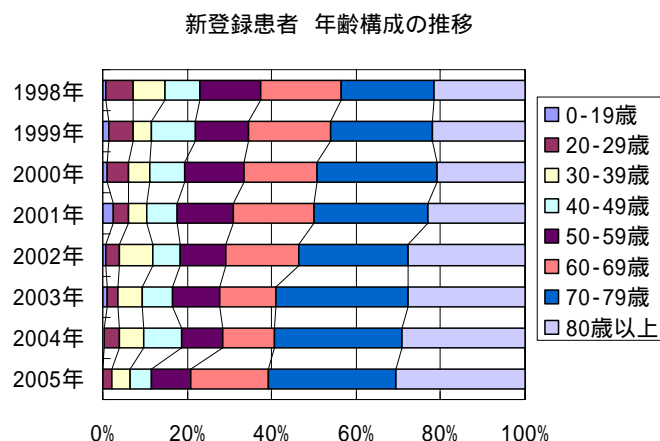
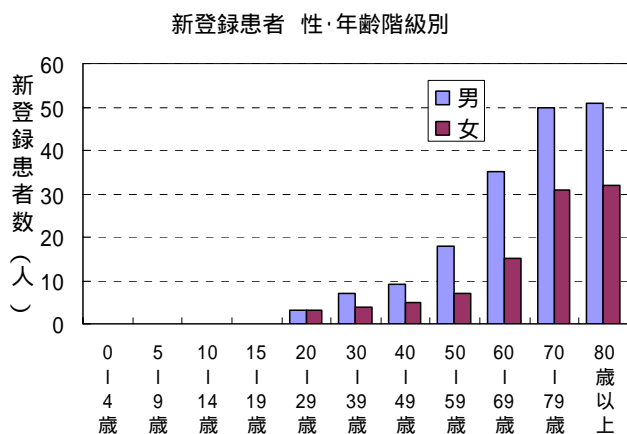
新登録患者数及び罹患率の動向

2005年に新たに結核患者として登録された患者数(新登録患者数)は270人で、前年(271人)より1人減少し、結核罹患率(人口10万人あたりの新登録患者数)は18.4となった。1997年以降全国値を下回り順調な減少傾向を示していたが、罹患率が20.0を下回った2003年以降その減少傾向に鈍化が見られており、今後の動向には十分な注意を要する。



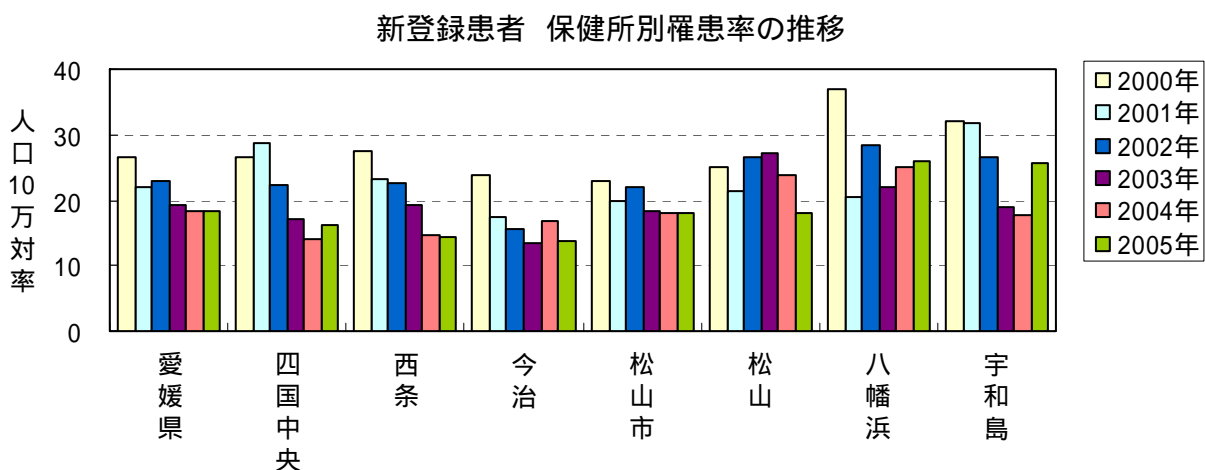
性・年齢階級別

2005年の新登録患者数を性・年齢階級別に見ると、全年齢では男性（173人）が女性（97人）よりも1.8倍多く、50歳代で最大2.6倍であった。新登録患者の高齢化が進んでおり、2005年は70歳以上が新登録患者全体の60.7%（164人）を占めた。今後この年齢層の人口が増加することから、結核の高齢化がさらに進むことが予想される。



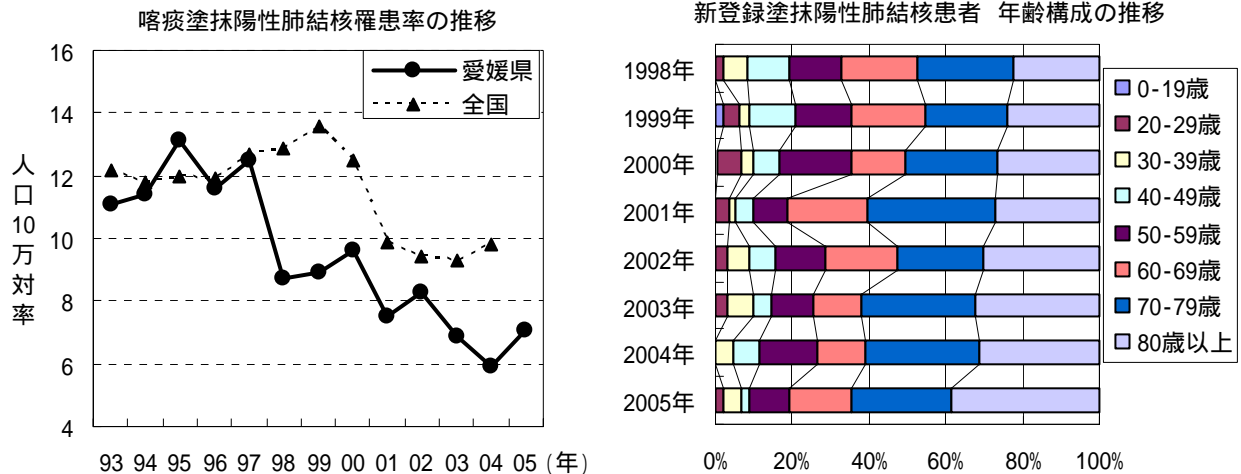
保健所別

保健所別の罹患率を比較すると、2005年の県全体の罹患率（18.4）を上回ったのは、八幡浜保健所（26.1）宇和島保健所（25.5）の南予2保健所であった。前年と比較して罹患率の増加がみられたのは宇和島保健所（+45.0%）四国中央保健所（+16.4%）及び八幡浜保健所（+4.0%）の3保健所であった。松山市保健所（+1.1%）と西条保健所（-2.7%）はほぼ横ばいで、松山保健所（-24.4%）今治保健所（-18.7%）は減少した。



喀痰塗抹陽性肺結核患者数の動向

新登録患者のうち、排菌により感染の危険の高い喀痰塗抹陽性肺結核患者数(罹患率)は2005年104人(7.1)で、前年の87人(5.9)から20.3%増加した。新登録塗抹陽性肺結核罹患率の年次推移をみると、1996年以降全国値を下回ってはいるものの増減を繰り返しており、一概に減少傾向にあるとはいえない。全国では2001年以降、減少傾向に鈍化が見られていることから愛媛県においても今後の動向に注意を要する。新登録塗抹陽性肺結核患者の年齢構成は高齢者の割合が増加する傾向にあり、2005年における70歳以上の占める割合は64.4%と前年(60.9%)に比べ増加している。高齢者の排菌患者は診断の遅れや治療の困難等の課題が多く、院内感染や他の年齢層への感染源としても重要である。



3 年末現在結核登録者の状況

2005年末の愛媛県における結核登録患者数は685人で、前年(582人)より103人増加した。結核登録率(人口10万人あたりの年末現在結核登録者)は46.7で、前年の39.4から18.5%増加し、2003年(登録率46.6)とほぼ同じであった。

また、年末現在の活動性結核患者数(年末時点で結核の治療を受けている、あるいは治療の必要がある患者数)は252人で、前年より6人増加した。有病率(人口10万人あたりの年末現在活動性結核患者数)は17.2となり、前年の16.7から3.0%増加した。

登録率及び有病率の推移をみると、1997年以前は県内の人口10万対率が全国を上回っていたが、いずれも全国値より減少率が大きく、1998年に全国並みの数値となった。その後、県内の減少率に鈍化がみられ、全国と同様に推移していたが、2005年に本県の登録率が増加に転じており、再び全国レベルに近づきつつある。

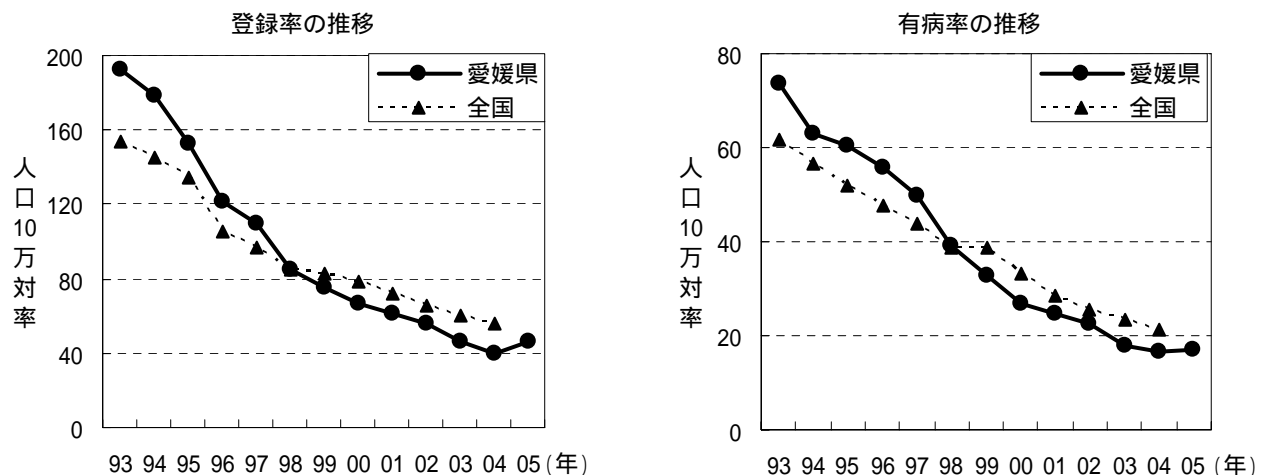


表 4-1 2005年 新登録患者数 - 登録時総合患者分類コード、保健所別 (速報値)

	活 動 性 結 核								(別掲) マル初*	(別掲) 非定型 抗酸菌 陽性
	総 数	肺 結 核 活 動 性						肺 外 結 核 活 動 性		
		総 数	喀 痰 塗 抹 陽 性			その他の 結 核 菌 陽 性	菌 陰 性 ・ そ の 他			
			総 数	初 回 治 療	再 治 療					
愛媛県 総数	270	187	104	91	13	31	52	83	12	62
四国中央	15	8	7	7			1	7		1
西 条	34	30	12	12		3	15	4	1	9
今 治	25	17	12	12		1	4	8	6	2
松 山 市	93	66	39	32	7	12	15	27	4	19
松 山	25	15	5	5		2	8	10		4
八 幡 浜	44	27	16	10	6	6	5	17	1	15
宇 和 島	34	24	13	13		7	4	10		12

* マル初: 結核の感染が強く疑われ、発病予防のための治療(予防内服)を受けているもの。

表 4-2 2005年 新登録患者数 - 登録時総合患者分類コード、性、年齢階級別 (速報値)

	活 動 性 結 核								(別掲) マル初	(別掲) 非定型 抗酸菌 陽性
	総 数	肺 結 核 活 動 性						肺 外 結 核 活 動 性		
		総 数	喀 痰 塗 抹 陽 性			その他の 結 核 菌 陽 性	菌 陰 性 ・ そ の 他			
			総 数	初 回 治 療	再 治 療					
愛媛県 総数	270	187	104	91	13	31	52	83	12	62
男	173	122	69	61	8	22	31	51	3	31
女	97	65	35	30	5	9	21	32	9	31
0-4歳									4	
男									2	
女									2	
5-9歳									1	
男									1	
女										
10-14歳										
男										
女										
15-19歳										
男										
女										
20-29歳	6	4	2	2			2	2	7	
男	3	1	1	1				2	1	
女	3	3	1	1			2		6	
30-39歳	11	8	5	5		1	2	3	-	
男	7	5	4	4			1	2		
女	4	3	1	1		1	1	1		
40-49歳	14	10	2	2		1	7	4	-	2
男	9	6	1	1			5	3		1
女	5	4	1	1		1	2	1		1
50-59歳	25	21	11	10	1	2	8	4	-	7
男	18	15	10	9	1	2	3	3		5
女	7	6	1	1			5	1		2
60-69歳	50	34	17	14	3	7	10	16	-	15
男	35	27	14	13	1	6	7	8		8
女	15	7	3	1	2	1	3	8		7
70-79歳	81	50	27	24	3	9	14	31	-	26
男	50	34	19	17	2	6	9	16		12
女	31	16	8	7	1	3	5	15		14
80歳以上	83	60	40	34	6	11	9	23	-	12
男	51	34	20	16	4	8	6	17		5
女	32	26	20	18	2	3	3	6		7

表 4-3 新登録結核患者数及び罹患率の年次推移 - 保健所別

保健所	2005年(速報)		2004年		2003年		2002年		2001年		2000年	
	患者数	罹患率	患者数	罹患率	患者数	罹患率	患者数	罹患率	患者数	罹患率	患者数	罹患率
愛媛県 総数	270	18.4	271	18.4	283	19.1	341	23.0	329	22.1	399	26.7
四国中央	15	16.2	13	13.9	16	17.1	21	22.3	27	28.7	25	26.4
西 条	34	14.3	35	14.7	46	19.2	54	22.6	56	23.3	66	27.5
今 治	25	13.7	31	16.8	25	13.4	29	15.5	33	17.5	45	23.8
松 山 市	93	18.1	89	18.6	89	18.6	105	22.0	95	20.0	110	23.2
松 山	25	18.0	37	21.0	43	24.3	46	25.9	37	20.8	41	23.0
八 幡 浜	44	26.1	42	25.0	38	22.4	49	28.6	36	20.8	66	37.8
宇 和 島	34	25.5	24	17.6	26	18.8	37	26.5	45	31.8	46	32.2

表 4-4 新登録結核患者数及び構成率の年次推移 - 年齢階級別

年齢階級	2005年(速報)		2004年		2003年		2002年		2001年		2000年	
	患者数	構成率	患者数	構成率	患者数	構成率	患者数	構成率	患者数	構成率	患者数	構成率
0-4					2	0.7			4	1.2		
5-9												
10-14									2	0.6	1	0.3
15-19			1	0.4	1	0.4	2	0.6	2	0.6	3	0.8
20-29	6	2.2	10	3.7	7	2.5	12	3.5	12	3.6	21	5.3
30-39	11	4.1	15	5.5	16	5.7	26	7.6	14	4.3	20	5.0
40-49	14	5.2	25	9.2	21	7.4	23	6.7	24	7.3	32	8.0
50-59	25	9.3	26	9.6	31	11.0	36	10.6	44	13.4	57	14.3
60-69	50	18.5	33	12.2	38	13.4	59	17.3	63	19.1	68	17.0
70-79	81	30.0	82	30.3	89	31.4	88	25.8	88	26.7	114	28.6
80-	83	30.7	79	29.2	78	27.6	95	27.9	76	23.1	83	20.8

表 4-5 新登録喀痰塗抹陽性患者数及び罹患率の年次推移 - 保健所別

保健所	2005年(速報)		2004年		2003年		2002年		2001年		2000年	
	患者数	罹患率	患者数	罹患率	患者数	罹患率	患者数	罹患率	患者数	罹患率	患者数	罹患率
愛媛県 総数	104	7.1	87	5.9	102	6.9	123	8.3	111	7.5	143	9.6
四国中央	7	7.5	3	3.2	6	6.4	4	4.2	7	7.4	7	7.4
西 条	12	5.1	11	4.6	15	6.3	23	9.6	10	4.2	21	8.7
今 治	12	6.6	6	3.2	13	7.0	12	6.4	10	5.3	14	7.4
松 山 市	39	7.6	30	6.3	29	6.1	33	6.9	35	7.4	42	8.9
松 山	5	3.6	16	9.1	12	6.8	19	10.7	15	8.4	12	6.7
八 幡 浜	16	9.5	11	6.5	15	8.8	17	9.9	13	7.5	27	15.5
宇 和 島	13	9.8	10	7.3	12	8.7	15	10.7	21	14.8	20	14.0

表 4-6 新登録喀痰塗抹陽性患者数及び構成率の年次推移 - 年齢階級別

年齢階級	2005年(速報)		2004年		2003年		2002年		2001年		2000年	
	患者数	構成率	患者数	構成率	患者数	構成率	患者数	構成率	患者数	構成率	患者数	構成率
0-4												
5-9												
10-14												
15-19											1	0.7
20-29	2	1.9			3	2.9	4	3.3	4	3.6	9	6.3
30-39	5	4.8	4	4.6	7	6.9	7	5.7	2	1.8	4	2.8
40-49	2	1.9	6	6.9	5	4.9	8	6.5	5	4.5	10	7.0
50-59	11	10.6	13	14.9	11	10.8	16	13.0	10	9.0	27	18.9
60-69	17	16.3	11	12.6	13	12.7	23	18.7	23	20.7	20	14.0
70-79	27	26.0	26	29.9	30	29.4	28	22.8	37	33.3	34	23.8
80-	40	38.5	27	31.0	33	32.4	37	30.1	30	27.0	38	26.6

表 4-7 2005年 新登録患者数 - 登録時結核病類、性、年齢階級別

	新登録患者数	肺結核	肺外結核											
			結核性胸膜炎	肺門リンパ節結核	結核性髄膜炎	腸結核	脊椎結核	他の骨・関節結核	尿路結核	生殖器結核	皮膚結核	他のリンパ節結核	その他の臓器の結核	粟粒結核
愛媛県 総数	270	190	50	1	4	9	3	3	2	1	2	19	5	7
男	173	124	38		2	2	2	2	1	1	1	10	1	5
女	97	66	12	1	2	7	1	1	1		1	9	4	2
0-4歳														
男														
女														
5-9歳														
男														
女														
10-14歳														
男														
女														
15-19歳														
男														
女														
20-29歳	6	4	1									1		
男	3	1	1									1		
女	3	3												
30-39歳	11	8	1									3		1
男	7	5										2		1
女	4	3	1									1		
40-49歳	14	10	2			2						1		
男	9	6	2			1						1		
女	5	4				1								
50-59歳	25	21	1			1			1		1	1	1	
男	18	15	1			1			1		1	1	1	
女	7	6									1			
60-69歳	50	34	9	1		2		1	1			2	3	
男	35	27	6					1				1		
女	15	7	3	1		2			1			1	3	
70-79歳	81	51	13		2	4	3	2		1	1	8	1	2
男	50	34	9		1		2	1		1	1	3		1
女	31	17	4		1	4	1	1				5	1	1
80歳以上	83	62	23		2							3		4
男	51	36	19		1							1		3
女	32	26	4		1							2		1

注：結核病類は重複あり

表 4-8 2005年 新登録肺結核患者数 - 登録時職業、菌情報、保健所別

	総数		接客業等		保健関係		教員・医師		小中学生		高大学生		他職業		不明	
	喀痰塗抹陽性	その他	喀痰塗抹陽性	その他	喀痰塗抹陽性	その他	喀痰塗抹陽性	その他	喀痰塗抹陽性	その他	喀痰塗抹陽性	その他	喀痰塗抹陽性	その他	喀痰塗抹陽性	その他
愛媛県 総数	104	83	1					1					103	82		
四国中央	7	1											7	1		
西条	12	18	1										11	18		
今治	12	5											12	5		
松山市	39	27						1					39	26		
松山	5	10											5	10		
八幡浜	16	11											16	11		
宇和島	13	11											13	11		

表 4-9 2005年 新登録患者数 - 登録時総合患者分類コード、発見方法別

	活 動 性 結 核								(別掲) マル初 治療中	(別掲) 非 定 型 抗 酸 菌 陽 性 治療中
	総 数	肺 結 核 活 動 性						肺 外 結 核 活 動 性		
		喀 痰 塗 抹 陽 性			その他の 結 核 菌 陽 性	菌 陰 性 ・ そ の 他				
		総 数	初 回 治 療	再 治 療						
愛媛県 総数	270	187	104	91	13	31	52	83	12	62
健康診断	28	27	8	8		3	16	1	12	11
個別検診	2	2	1	1			1			3
集団検診(定期)	20	19	5	5		2	12	1		8
学校検診										
住民検診	7	6	1	1		2	3	1		4
職場検診	9	9	3	3			6			4
施設検診	4	4	1	1			3			
集団検診(定期外)	6	6	2	2		1	3		10	
業態者検診									3	
家族検診	2	2					2		2	
その他	4	4	2	2		1	1		5	
集団検診(その他)									2	
医療機関受診 その他 不明	242	160	96	83	13	28	36	82		51

表 4-10 2005年 新登録有症状肺結核患者数 - 登録時総合患者分類コード、発見の遅れの期間別

	肺 結 核 活 動 性					
	総 数	喀 痰 塗 抹 陽 性			その他の 結 核 菌 陽 性	菌 陰 性 ・ そ の 他
		総 数	初 回 治 療	再 治 療		
発病～初診の期間						
総数	123	78	69	9	16	29
1月未満	87	55	48	7	12	20
1月以上2月未満	15	10	9	1	2	3
2月以上3月未満	7	4	3	1		3
3月以上6月未満	7	3	3		2	2
6月以上	7	6	6			1
不明・該当せず						
初診～登録の期間						
総数	123	78	69	9	16	29
1月未満	89	63	60	3	9	17
1月以上2月未満	14	6	3	3	4	4
2月以上3月未満	15	8	6	2	3	4
3月以上6月未満	1					1
6月以上	4	1		1		3
不明・該当せず						
発病～登録の期間						
総数	123	78	69	9	16	29
1月未満	51	37	37		6	8
1月以上2月未満	28	18	14	4	4	6
2月以上3月未満	22	11	8	3	4	7
3月以上6月未満	8	5	4	1	1	2
6月以上	14	7	6	1	1	6
不明・該当せず						

表 4-11 2005年 新登録患者数 - 登録時総合患者分類コード、化療内容、保健所別(その1)

	活 動 性 結 核								(別掲) マル初 治療中	(別掲) 非 定 型 抗 酸 菌 陽 性 治療中
	総 数	肺 結 核 活 動 性								
		総 数	喀 痰 塗 抹 陽 性		その他の 結 核 菌 陽 性	菌 陰 性 ・ そ の 他	肺 外 結 核 活 動 性			
			総 数	初 回 治 療				再 治 療		
総数										
総数	270	187	104	91	13	31	52	83	12	62
INH,RFP,PZAとEB or SMの4剤併用	111	88	49	45	4	15	24	23		9
INH,RFP,PZAの3剤併用	1	1				1				
上記以外のINH,RFPを含む3剤以上	139	87	49	41	8	13	25	52		16
INH,RFPの2剤併用	3	2	1		1		1	1		
その他の2剤併用										20
その他の3剤以上併用	2	2	1	1		1				15
INH単独	1	1					1		12	
不明・化療なし	13	6	4	4		1	1	7		2
松山市										
総数	93	66	39	32	7	12	15	27	4	19
INH,RFP,PZAとEB or SMの4剤併用	38	27	17	14	3	6	4	11		3
INH,RFP,PZAの3剤併用	1	1				1				
上記以外のINH,RFPを含む3剤以上	49	33	20	16	4	4	9	16		5
INH,RFPの2剤併用	1	1					1			
その他の2剤併用										9
その他の3剤以上併用	2	2	1	1		1				2
INH単独	1	1					1		4	
不明・化療なし	1	1	1	1						
四国中央										
総数	15	8	7	7			1	7		1
INH,RFP,PZAとEB or SMの4剤併用	6	4	3	3			1	2		
INH,RFP,PZAの3剤併用										
上記以外のINH,RFPを含む3剤以上	3	1	1	1				2		
INH,RFPの2剤併用										
その他の2剤併用										1
その他の3剤以上併用										
INH単独										
不明・化療なし	6	3	3	3				3		
西条										
総数	34	30	12	12		3	15	4	1	9
INH,RFP,PZAとEB or SMの4剤併用	10	10	3	3		1	6			
INH,RFP,PZAの3剤併用										
上記以外のINH,RFPを含む3剤以上	24	20	9	9		2	9	4		3
INH,RFPの2剤併用										
その他の2剤併用										4
その他の3剤以上併用										2
INH単独									1	
不明・化療なし										
今治										
総数	25	17	12	12		1	4	8	6	2
INH,RFP,PZAとEB or SMの4剤併用	10	8	4	4		1	3	2		1
INH,RFP,PZAの3剤併用										
上記以外のINH,RFPを含む3剤以上	13	9	8	8			1	4		1
INH,RFPの2剤併用										
その他の2剤併用										
その他の3剤以上併用										
INH単独									6	
不明・化療なし	2							2		

INH:イソニアジド、RFP:リファンピシン、PZA:ピラジナミド、EB:エタンブロール、SM:ストレプトマイシン

表 4-11 2005年 新登録患者数 - 登録時総合患者分類コード、化療内容、保健所別(その2)

	活 動 性 結 核								(別掲) マル初 治療中	(別掲) 非定型 抗酸菌 陽性 治療中
	総 数	肺 結 核 活 動 性								
		総 数	喀 痰 塗 抹 陽 性			その他の 結 核 菌 陽 性	菌 陰 性 ・ そ の 他	肺 外 結 核 活 動 性		
			総 数	初 回 治 療	再 治 療					
松山										
総数	25	15	5	5		2	8	10		4
INH,RFP,PZAとEB or SMの4剤併用	12	9	4	4		1	4	3		
INH,RFP,PZAの3剤併用										
上記以外のINH,RFPを含む3剤以上	12	6	1	1		1	4	6		
INH,RFPの2剤併用										
その他の2剤併用										2
その他の3剤以上併用										2
INH単独										
不明・化療なし	1							1		
八幡浜										
総数	44	27	16	10	6	6	5	17	1	15
INH,RFP,PZAとEB or SMの4剤併用	16	13	8	7	1	2	3	3		4
INH,RFP,PZAの3剤併用										
上記以外のINH,RFPを含む3剤以上	24	12	7	3	4	4	1	12		5
INH,RFPの2剤併用	2	1	1		1			1		
その他の2剤併用										1
その他の3剤以上併用										3
INH単独									1	
不明・化療なし	2	1					1	1		2
宇和島										
総数	34	24	13	13		7	4	10		12
INH,RFP,PZAとEB or SMの4剤併用	19	17	10	10		4	3	2		1
INH,RFP,PZAの3剤併用										
上記以外のINH,RFPを含む3剤以上	14	6	3	3		2	1	8		2
INH,RFPの2剤併用										
その他の2剤併用										3
その他の3剤以上併用										6
INH単独										
不明・化療なし	1	1				1				

INH:イソニアジド、RFP:リファンピシン、PZA:ピラジナミド、EB:エタンブロール、SM:ストレプトマイシン

表 4-12 2005年 年末現在登録者数 - 年末現在総合患者分類コード、保健所別

	総数	活動性結核								不活動性結核	活動性不明	(別掲) マル初		(別掲) 非定型抗酸性	
		総数	肺結核活動性						肺外核活動性			治療中	観察中	治療中	観察中
			総数	登録時喀痰塗抹陽性			登録時その他の結核菌陽性	登録時菌陰性その他							
				総数	初回治療	再治療									
愛媛県 総数	685	252	183	109	93	16	28	46	69	367	66	2	6	92	32
四国中央	36	22	12	10	10		1	1	10	12	2			11	2
西条	116	38	33	13	13		5	15	5	65	13			20	5
今治	62	21	16	13	11	2		3	5	40	1	1	2	7	3
松山市	209	76	56	37	29	8	10	9	20	129	4			17	12
松山	110	36	25	12	12		3	10	11	31	43		2	12	1
八幡浜	84	32	22	15	10	5	3	4	10	50	2	1		16	2
宇和島	68	27	19	9	8	1	6	4	8	40	1		2	9	7

表 4-13 2005年 年末現在登録者数 - 年末現在総合患者分類コード、性、年齢階級別

	総数	活動性結核								不活動性結核	活動性不明	(別掲) マル初		(別掲) 非定型抗酸性	
		総数	肺結核活動性						肺外核活動性			治療中	観察中	治療中	観察中
			総数	喀痰塗抹陽性			登録時その他の結核菌陽性	登録時菌陰性その他							
				総数	初回治療	再治療									
愛媛県 総数	685	252	183	109	93	16	28	46	69	367	66	2	6	92	32
男	432	153	114	69	58	11	20	25	39	238	41	1	4	37	6
女	253	99	69	40	35	5	8	21	30	129	25	1	2	55	26
0-4歳	1										1	1			
男	1										1	1			
女															
5-9歳															
男															
女															
10-14歳													1		
男													1		
女															
15-19歳	1									1			1		
男													1		
女	1									1					
20-29歳	14	6	4	2	2			2	2	5	3	1	4	1	1
男	8	3	1	1	1				2	3	2		2	1	1
女	6	3	3	1	1			2		2	1	1	2		
30-39歳	44	11	7	4	4			3	4	29	4	-	-	1	1
男	21	7	4	3	3			1	3	13	1				1
女	23	4	3	1	1			2	1	16	3			1	
40-49歳	55	14	9	2	2		2	5	5	32	9	-	-	3	2
男	42	11	6	1	1		1	4	5	24	7			1	
女	13	3	3	1	1		1	1		8	2			2	2
50-59歳	86	23	20	11	10	1	3	6	3	53	10	-	-	10	3
男	60	16	14	10	9	1	2	2	2	35	9			5	
女	26	7	6	1	1		1	4	1	18	1			5	3
60-69歳	98	43	31	16	14	2	7	8	12	47	8	-	-	25	8
男	71	30	26	14	12	2	6	6	4	35	6			11	1
女	27	13	5	2	2		1	2	8	12	2			14	7
70-79歳	186	77	52	29	25	4	8	15	25	93	16	-	-	37	12
男	122	44	33	19	17	2	5	9	11	69	9			15	1
女	64	33	19	10	8	2	3	6	14	24	7			22	11
80歳以上	200	78	60	45	36	9	8	7	18	107	15	-	-	15	5
男	107	42	30	21	15	6	6	3	12	59	6			4	2
女	93	36	30	24	21	3	2	4	6	48	9			11	3