

新型コロナウイルス感染症に関するお知らせ

愛媛県内において、1月22日時点で報告された新型コロナウイルスの感染者は909人となり、感染者の多い状況が続いています。このまま感染者数が推移すれば医療崩壊につながりますので、引き続き『マスクの着用』『3密の回避』『手洗い・消毒』などの感染症対策を実践しましょう。現在、感染拡大を防ぐための特別警戒期間中となっています。感染拡大地域への不要不急の往来や大人数・長時間の会食を自粛するなど、日々の健康管理に十分注意しましょう。発熱等の症状がある場合、あらかじめ、かかりつけ医等の身近な医療機関や「受診相談センター(089-909-3483)」に電話相談し、案内に従って受診してください。詳しくは県ホームページをご確認ください。



『愛媛県ホームページ 新型コロナウイルス感染症に関する情報』➡

発生動向の概況

A群溶血性レンサ球菌咽頭炎の定点当たり報告数は、第1週0.6人、第2週0.8人と横ばいに推移しています。この疾患は冬季に増加する傾向がありますので、感染予防のため、外出後のうがいや手洗いを励行しましょう。

感染性胃腸炎の定点当たり報告数は、第1週2.6人、第2週2.5人と横ばいに推移しています。調理・食事の前、トイレの後は液体せっけんと流水で十分に手を洗いましょう。また、患者の嘔吐物やふん便を処理する際は、使い捨てのガウン(エプロン)手袋、マスクを着用しましょう。

後天性免疫不全症候群の届出が1例、**梅毒**の届出が1例ありました。これらの疾患の大部分は性行為により感染しますので、感染予防に対する正しい知識を持ち、早期に検査を受けることが大切です。県内各保健所では、電話相談や無料・匿名検査を実施していますので、不安のある方はぜひご利用ください。

県内での感染症発生状況

全数把握感染症

二類感染症 : 結核 6例

四類感染症 : レジオネラ症 1例(80歳代男性)

五類感染症 : 後天性免疫不全症候群 1例(無症状病原体保有者、30歳代男性、推定感染経路:同性間性的接触、推定感染地域:国内)

梅毒 1例(40歳代女性) 百日咳 1例(60歳代)

指定感染症 : 新型コロナウイルス感染症 319例

*その他、第52週分としてカルバペネム耐性腸内細菌科細菌感染症 1例(50歳代男性)の届出がありました。

定点把握感染症(数字は最新週の定点当たり報告数)

疾病名	愛媛県推移	県内の傾向
咽頭結膜熱	➡ 0.3	横ばい。今治保健所でやや多い。
A群溶血性レンサ球菌咽頭炎	➡ 0.8	横ばい。
感染性胃腸炎	➡ 2.5	横ばい。

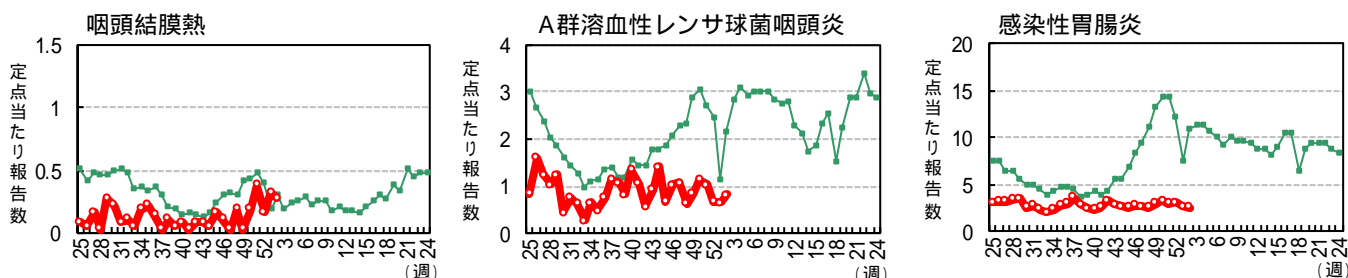
解析評価委員のコメントから

咽頭結膜熱 : [東予]今治市であるようですが、西条市では結膜炎のないアデノウイルス感染症は出てきています。
[中予]横ばいです。 [南予]少数認めていましたが直近は発生ありません。

A群溶血性レンサ球菌咽頭炎 : [東予]少ないが、たまにみられます。 [中予]横ばいです。

感染性胃腸炎 : [東予]多くはないですが、引き続きみられています。 [中予]やや減少しています。
[南予]少数の発生は続いています。

過去30週の動向 (: 過去30週の動向、 : 過去10年の平均)



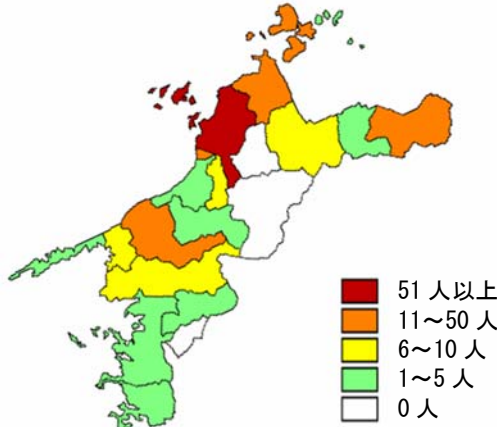
(注) 本情報での患者数は届出医療機関所在の保健所単位での集計で、患者の住所によるものではありません。
感染症情報に関するご意見、ご質問は eikanken@pref.ehime.lg.jp までお願い致します。

- 愛媛県内における新型コロナウイルス感染症の発生状況 -

令和3年1月22日現在

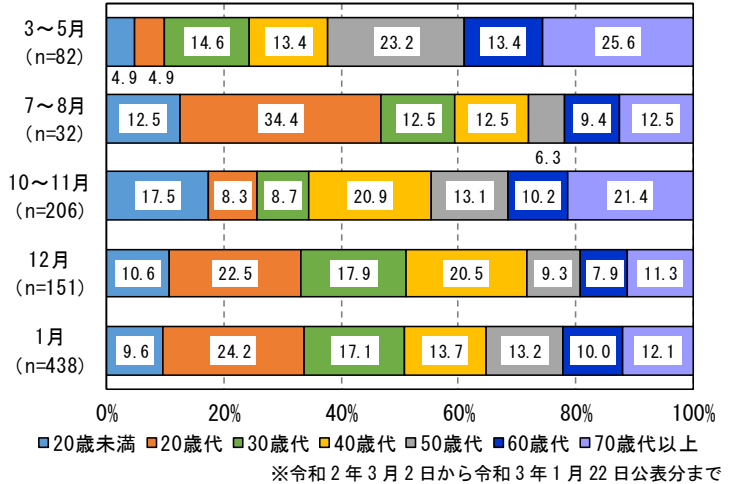
1月22日までに報告された新型コロナウイルスの感染者は909人でした。1月以降の感染者は438人にのぼり、特に松山市が281人（64%）と最も多くなっていますが、県内のほとんどの地域に広がりが見られています。年代別割合では、12月から1月にかけて20歳代、50歳代、60歳代、70歳代以上で増加しており、20～30歳代で感染者の約40%を占めています。

1月以降の市町別感染者状況 (n=438)



※令和3年1月2日から1月22日公表分まで

感染者の年代別発生状況 (n=909)



※令和2年3月2日から令和3年1月22日公表分まで

病原体検出情報

令和3年1月19日現在

○ 2020年の第51週に松山市で採取されたヘルパンギーナ患者検体からコクサッキーウイルスA4型が1例検出されました。

■ 過去5週 検出病原体

(2020年12月14日以降採取検体)

週	採取期間	発生地区	臨床診断名	検出病原体	検体	例数
51	12/14～12/20	松山市	ヘルパンギーナ	コクサッキーA4	咽頭ぬぐい液	1

■ 月別病原体検出結果

検体採取月		2020					2021	合計
検出病原体		8	9	10	11	12	1	
ウイルス	コクサッキーA4		1			2		3
	コクサッキーA10		1	1	1			3
	ライノ	1						1
ウイルス計		1	2	1	1	2		7
細菌	サルモネラO7			1				1
	A群溶レン菌	1			1			2
	メチシリン耐性黄色ブドウ球菌	1						1
細菌計		2		1	1			4

■ 臨床診断別検出結果 (2020年11月以降採取検体)

検出病原体	A群溶レン菌咽頭炎	ヘルパンギーナ	合計
コクサッキーA4		2	2
コクサッキーA10		1	1
ウイルス計		3	3
A群溶レン菌	1		1
細菌計	1		1

注) 表中の検出数は1月19日集計分であり、その後の検出結果は次号以降に反映されます。

咽頭ぬぐい液にはうがい液・鼻汁・鼻腔ぬぐい液等を含んでいます。

愛媛県 定点把握五類感染症 2021年 第 1 週 (2021.1.4 ~ 1.10)

	インフルエンザ定点			小児科定点										眼科定点		基幹定点									
	1)			RSウイルス感染症	咽頭結膜熱	咽頭炎	A群溶血性レンサ球菌	感染性胃腸炎	水痘	手足口病	伝染性紅斑	突発性発しん	ヘルパンギーナ	流行性耳下腺炎	急性出血性結膜炎	流行性角結膜炎	2)		3)		4)		1)		
	インフルエンザ	迅速検査A型	迅速検査B型														ロタウイルス胃腸炎	細菌性髄膜炎	無菌性髄膜炎	マイコプラズマ肺炎	クラミジア肺炎			インフルエンザ(入院)	
患者報告数																									
保健所別	四国中央						7			5					-	-									四国中央
	西条						3	23	1					4		1									西条
	今治				6		3	1	3				2					5							今治
	松山市				4	15	49	1	2				7					3							松山市
	中予	1			1	2	6						1	2											中予
週推移	八幡浜						1	7					4												八幡浜
	宇和島				1		4					1	2												宇和島
	愛媛県	1			12	24	97	5	7			19	4	1			14	1							愛媛県
	1週前				6	10	57	8	2			15	7	1			1	1							1週前
2週前				6	25	114	8	3			30	13	1			8		1						2週前	
3週前	1			14	38	111	12	3			9	11	3			8		1						3週前	
年齢別	0-5ヶ月						2						1												0
	6-11ヶ月						5			3			5												1-4
	1				6		10					11	1					1							5-9
	2				2	1	8					1					1								10-14
	3				1	1	9			1			2				1								15-19
	4				3	5	5			1			2												20-24
	5					2	7								1										25-29
	6					2	7																		30-34
	7					2	8	3																	35-39
	8					3	3	1																	40-44
	9					3	6																		45-49
	10-14					8	17	1																	50-54
	15-19						4																		55-59
	20-29 ⁵⁾	1					6			2						3									60-64
30-39															2									65-69	
40-49															1									70-	
50-59															1										
60-69															2										
70-79 ⁶⁾															1										
80-															1										

定点当たり報告数

保健所別	四国中央	-	-			2.3		1.7						-	-										四国中央
	西条	-	-		.5	3.8	.2			.7		.2			5.0										西条
	今治	-	-	1.2	.6	.2	.6			.4					5.0	1.0									今治
	松山市	-	-	.4	1.4	4.5	.1	.2		.6		.5			1.0	-	-	-	-	-	-	-	-	-	松山市
	中予	.1	-	.3	.5	1.5				.3	.5				1.0										中予
愛媛県	八幡浜	-	-	.3	.3	1.8				1.0				1.0											八幡浜
	宇和島	-	-	.3	.3	1.0				.3	.5														宇和島
愛媛県	.0	-	-	.3	.6	2.6	.1	.2		.5	.1	.0		1.8	.2									愛媛県	

- 1) 鳥インフルエンザ及び新型インフルエンザ等感染症を除く。
 2) 感染性胃腸炎(病原体がロタウイルスであるものに限る)。
 3) 髄膜炎菌、肺炎球菌、インフルエンザ菌が原因の髄膜炎を除く。
 4) オウム病を除く。
 5) 小児科定点疾患については20歳以上の全患者数を"20-29"に計上。
 6) 眼科定点疾患については70歳以上の全患者数を"70-79"に計上。
 *インフルエンザ患者のうち、迅速検査の結果が報告されたもののみ集計(A型・B型の合計数は必ずしも患者数と一致しませんのでご注意ください)。

(参考) 保健所別定点数

定 点	数	愛媛県	四国中央	西 条	今 治	松山市	中 予	八幡浜	宇和島
インフルエンザ定点	61	5	10	8	17	7	7	7	7
小児科定点	37	3	6	5	11	4	4	4	4
眼科定点	8	-	1	1	3	1	1	1	1
基幹定点	6	1	1	1	1	-	1	1	1

注) 表中の報告数は1月13日集計分であり、その後の報告数は次週以降に反映されます。

愛媛県 定点把握五類感染症（月報） 2020年12月

患者報告数		STD定点									基幹定点							
		性器クラミジア感染症			感性器ヘルペスウイルス感染症			尖圭コンジローマ			淋菌感染症				メチシリン耐性黄色ブドウ球菌感染症	ペニシリン耐性肺炎球菌感染症	薬剤耐性緑膿菌感染症	
		総数	男性	女性	総数	男性	女性	総数	男性	女性	総数	男性	女性					
保健所別	四国中央				1		1											四国中央
	西条	3	3		8	6	2	8	8		1	1						西条
	今治				3	3					2	2		1				今治
	松山市				1		1	1	1		1	1		-	-	-		松山市
月推移	中予	1	1								1	1		1				中予
	八幡浜													2				八幡浜
	宇和島	2	2											1				宇和島
	愛媛県	6	6		13	9	4	9	9		5	5		6				愛媛県
年齢別	1月前	11	7	4	12	10	2	6	6		5	5		6			1	1月前
	2月前	3	1	2	1	1		2	2					4				2月前
	3月前	11	6	5	1	1		1	1		1	1		8				3月前
	0																	0
年齢別	1-4													1				1-4
	5-9																	5-9
	10-14																	10-14
	15-19																	15-19
	20-24	1	1		1	1		1	1		1	1						20-24
	25-29	2	2		1		1				2	2						25-29
	30-34																	30-34
	35-39	1	1					1	1		1	1						35-39
	40-44				1	1		2	2					1				40-44
	45-49	1	1					2	2									45-49
	50-54				4	3	1				1	1						50-54
	55-59	1	1		1	1		3	3									55-59
	60-64				2	1	1											60-64
	65-69																	65-69
70-				3	2	1							4				70-	

定点当たり報告数

保健所別	四国中央				1.0		1.0				1.0							四国中央
	西条	1.5	1.5		4.0	3.0	1.0	4.0	4.0		.5	.5						西条
	今治				3.0	3.0					2.0	2.0		1.0				今治
	松山市				.3		.3	.3	.3		.3	.3		-	-	-		松山市
年齢別	中予	1.0	1.0								1.0	1.0		1.0				中予
	八幡浜													2.0				八幡浜
	宇和島	2.0	2.0											1.0				宇和島
	愛媛県	.5	.5		1.2	.8	.4	.8	.8		.5	.5		1.0				愛媛県

(参考) 保健所別定点数

定 点 数	愛媛県	四国中央	西 条	今 治	松山市	中 予	八幡浜	宇和島
S T D 定 点	11	1	2	1	4	1	1	1
基 幹 定 点	6	1	1	1	-	1	1	1

注) 表中の報告数は1月13日集計分であり、その後の報告は翌月以降に反映されます。

全国 定点把握感染症 2020年 第53週、2021 年第1週 (2020.12.28 ~ 2021.1.10)

(定点当たり報告数)

	1)	小児科定点										眼科定点		基幹定点					
		インフルエンザ	RSウイルス感染症	咽頭結膜熱	A群溶血性レンサ球菌咽頭炎	感染性胃腸炎	水痘	手足口病	伝染性紅斑	突発性発しん	ヘルパンギーナ	流行性耳下腺炎	急性出血性結膜炎	流行性角結膜炎	2) ロタウイルス胃腸炎	3) 細菌性髄膜炎	無菌性髄膜炎	マイコプラズマ肺炎	4) クラミジア肺炎
53週	愛媛県			.2	.3	1.5	.2	.1		.4	.2	.0		.1	.2				
	近畿	香川県	.1	.4	.3	2.0		.5		.2	.6	.0		.4					
	徳島県	.1	.1	.3	1.3				.2	.6									
	高知県			.1	.3	.7	.1	.3		.2	.4	.0		.3		.1			
	全 国	.0	.1	.1	.4	1.4	.1	.0	.0	.2	.0	.0	.0	.1	.0	.0	.0	.0	
	北海道	.0	.0	.2	.5	.4	.1		.0	.1	.0	.0						.0	
	東北	.0	.1	.2	.4	1.3	.1	.0		.2	.0	.0		.1	.0			.0	
	関東	.0	.0	.1	.2	.9	.1	.0	.0	.2	.0	.0	.0	.2	.0	.0	.0	.0	
	甲信越北陸	.0	.0	.2	.4	1.4	.1	.0		.2	.0	.0	.0	.1		.0		.0	
	東海	.0	.0	.1	.2	.8	.1	.0	.0	.1	.0	.0	.0	.0	.0				.0
近畿	.0	.0	.1	.2	1.0	.1	.0	.0	.1	.0	.0		.0	.0				.0	
中国四国	.0	.0	.2	.3	1.5	.1	.1		.2	.2	.0		.1	.0	.0			.0	
九州沖縄	.0	.6	.3	.8	4.1	.2	.2	.0	.3	.0	.0		.2	.0	.0			.0	

(1.7集計)

1週	愛媛県	.0		.3	.6	2.6	.1	.2		.5	.1	.0		1.8	.2				
	近畿	香川県		.5	.4	2.4	.4	.3	.0	.2	.3	.0							
	徳島県		.5	.3	2.3	.1			.3	.0	.0							.1	
	高知県		.1	.4	1.2	.3	.3	.0	.4	.1	.0			.1					
	全 国	.0	.1	.3	.5	2.2	.2	.1	.0	.4	.0	.0	.0	.2	.0	.0	.0	.0	
	北海道	.0	.0	.3	.8	.4	.3	.0	.0	.2	.0	.0		.1				.1	
	東北	.0	.1	.3	.8	1.9	.3	.0	.0	.4	.0	.0		.2				.1	
	関東	.0	.0	.2	.4	1.9	.1	.0	.0	.4	.0	.0	.0	.3		.0	.0	.0	
	甲信越北陸	.0		.4	.7	1.9	.3	.0	.0	.4	.0	.0		.1			.0	.1	
	東海	.0	.0	.2	.3	1.5	.2	.0	.0	.3	.0	.0		.1		.0	.1	.0	
近畿	.0	.0	.2	.4	1.8	.2	.0	.0	.3	.0	.0		.1	.0	.0		.1		
中国四国	.0	.0	.3	.6	2.1	.2	.1	.0	.4	.1	.0		.3	.0			.0		
九州沖縄	.0	.5	.4	.9	5.2	.2	.2	.0	.5	.0	.0		.4	.0	.0	.0	.0		

(1.13集計)

1) 鳥インフルエンザを除く。

2) 感染性胃腸炎(病原体がロタウイルスであるものに限る)。

3) 髄膜炎菌、肺炎球菌、インフルエンザ菌が原因の髄膜炎を除く。 4) オウム病を除く。

