

発生動向の概況

インフルエンザの定点当たり報告数は、第 5 週 45.3 人をピークに、第 11 週 8.6 人、第 12 週 6.2 人と減少が続いています。全ての保健所で減少していますが、中予保健所（第 12 週 定点当たり 12.0 人）では依然として警報の継続基準値*を超えています。迅速検査の集計では、中予地区で第 11 週以降、A 型よりも B 型の報告数が多くなっています。4 月以降も地域的な流行がみられる場合がありますので、引き続き手洗い、人ごみでのマスクの着用、咳エチケットなどを心がけましょう。[*警報・注意報の基準値（定点当たり報告数）：警報 30 以上（継続 10 以上）注意報 10 以上 30 未満]

感染性胃腸炎の定点当たり報告数は、第 11 週 10.5 人、第 12 週 12.4 人とやや増加しました。地域別にみると、中予保健所と八幡浜保健所は横ばいですが、その他の保健所は全て増加しています。病原体は、ロタウイルスの割合が増加しています。今後、乳幼児を中心にロタウイルスによる胃腸炎が増加する時期を迎えます。液体せっけんを使用した手洗いを励行し、感染予防に努めましょう。

風しんの届出が第 11 週に 1 例ありました。県内で今年報告のあった 5 例のうち 4 例は、一般的に抗体保有率が低いとされる 30～50 歳代男性です。そのうち 2 例は県外での感染が推定されており、全国では首都圏や近畿地方を中心に増加が続いているため、4 月の移動の時期に伴う本県での拡大が懸念されます。妊娠初期の女性が風しんに感染すると、生まれてくる子どもが先天性風しん症候群（主な症状は難聴、心疾患、白内障など）になることがありますので、妊婦の夫や同居家族の方、妊娠を希望する女性は、必要に応じて予防接種についてかかりつけ医師にご相談ください。

県内での感染症発生状況

全数把握感染症

二類感染症：結核 5 例

四類感染症：E 型肝炎 1 例

五類感染症*：クロイツフェルト・ヤコブ病 1 例（孤発性プリオン病古典型）

風しん 1 例（検査診断例、40 歳代男性） 麻しん 1 例（臨床診断例、30 歳代男性）

*4 月 1 日から侵襲性インフルエンザ菌感染症、侵襲性髄膜炎菌感染症、侵襲性肺炎球菌感染症が五類感染症に追加されます。

定点把握感染症（数字は最新週の定点当たり報告数）

疾病名	愛媛県推移	県内の傾向
インフルエンザ	6.2	減少が続くが、中予保健所では依然として警報の継続基準値を上回る。
A 群溶レン菌咽頭炎	1.6	中予保健所で減少し、他の保健所は横ばい。
水痘	2.1	例年に比較して低レベルで推移。
感染性胃腸炎	12.4	再度増加傾向。病原体はロタウイルスの割合が増加。

解析評価委員のコメントから

インフルエンザ：かなり減少しました。（東予） 減少しました。（南予）

引き続き見られますが、少数です。主に B 型です。（中予）

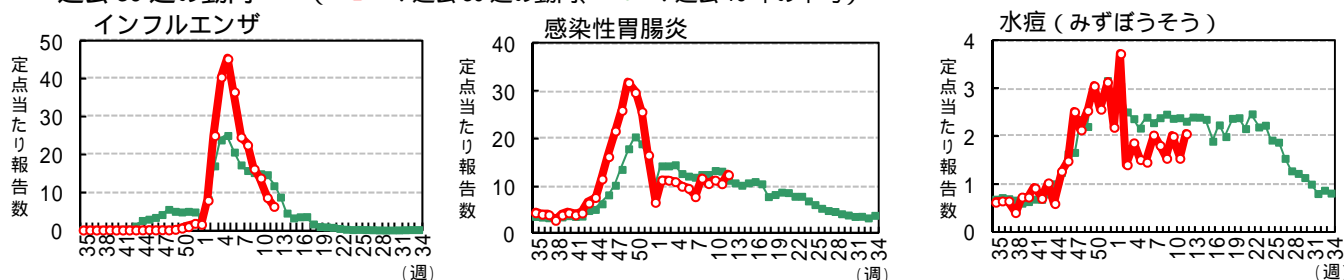
A 群溶レン菌咽頭炎：横ばい。（東予） 多くはありませんが引き続き見られます。（中予） 少数です。（南予）

感染性胃腸炎：横ばい。（東予） 再度やや増加した印象です。（南予）

徐々に増えています。ロタウイルスと思われる症状の強い例が目立ちます。（中予）

水痘：今治市で見られるようです。（東予） 引き続き見られます。（中予） 少数です。（南予）

過去 30 週の動向（●：過去 30 週の動向、●：過去 10 年の平均）



(注) 本情報での患者数は届出医療機関所在の保健所単位での集計で、患者の住所によるものではありません。
感染症情報に関するご意見、ご質問は eikanken@pref.ehime.jp までお願い致します。

病原体検出情報

平成 25 年 3 月 26 日現在

3月上旬から中旬(第10週・第11週)に、東予、中予地区で採取されたインフルエンザ様患者検体からインフルエンザウイルス A 香港型が 6 例、B 型が 2 例検出されています。当所に搬入されるインフルエンザ様患者検体は減少していますが、当該地区では、これらの型によるインフルエンザが散発的に発生しているものと考えられます。

その他の呼吸器疾患では、2月下旬から3月中旬に採取された下気道炎及び髄膜炎患者検体からエンテロ様ウイルスが各 1 例分離され、現在同定中です。

感染性胃腸炎では、3月上旬から中旬に採取された検体から、A 群ロタウイルスが 6 例、ノロウイルス GII が 5 例、サポウイルスが 1 例、下痢原性大腸菌が 4 例検出されています。A 群ロタウイルスの検出数が増えてきましたが、現在、ノロウイルスやサポウイルス及び下痢原性大腸菌といった多様な病原体が、感染性胃腸炎の原因となっています。

過去 5 週 検出病原体

(2月18日以降採取検体)

週	採取期間	発生地区	臨床診断名	検出病原体	検体	例数
8	2/18~2/24	四国中央	感染性胃腸炎	ノロ	糞便	1
		今治	感染性胃腸炎	ノロ	糞便	1
		松山市	感染性胃腸炎	下痢原性大腸菌	糞便	2
9	2/25~3/3	松山市	感染性胃腸炎	ロタ	糞便	4
				ノロ	糞便	1
10	3/4~3/10	松山市	感染性胃腸炎	サポ	糞便	2
				下痢原性大腸菌	糞便	1
				ノロ	糞便	3
11	3/11~3/17	今治	感染性胃腸炎	サポ	糞便	1
				ノロ	吐物	1
		松山市	感染性胃腸炎	下痢原性大腸菌	糞便	1
				ロタ	糞便	4
12	3/18~3/24	松山市	感染性胃腸炎	下痢原性大腸菌	糞便	2
				ロタ	糞便	2

月別病原体検出結果

検出病原体	検体採取月			2012			2013			合計
	10	11	12	1	2	3	1	2	3	
ウイルス	コクサッキーA9		5							5
	コクサッキーA16	1	1		2					4
	コクサッキーB5	1								1
	エコー7	1								1
	エンテロ71		1							1
	ライノ	1	2							3
	インフルAH1pdm09					1				1
	インフルA香港		1	2	12	13	6			34
	インフルB				1	3	2			6
	RS	5	5	5	2	3				20
	ムンプス	1	1							2
	ロタ				5	4	6			15
	ノロ	1	20	20	10	5	5			61
	サポ	2	5	5	5	5	1			23
	アデノ				1					1
	アデノ1			1	2					3
	アデノ5		1	1						2
単純ヘルペス1			1						1	
ウイルス計	13	42	35	40	34	20			184	
細菌	下痢原性大腸菌	3	2	5	5	6	4			25
	A群溶レン菌			1						1
細菌計	3	2	6	5	6	4			26	

臨床診断別検出結果 (2013年1月以降採取検体)

検出病原体	インフルエンザ	RSウイルス感染症	感染性胃腸炎	手足口病	下気道炎	不明熱	かぜ症候群	合計
コクサッキーA16				2				2
インフルAH1pdm09					1			1
インフルA香港	30				1			31
インフルB	5				1			6
RS		1			3		1	5
ロタ			15					15
ノロ			20					20
サポ			11					11
アデノ			1					1
アデノ1					1	1		2
ウイルス計	35	1	47	2	7	1	1	94
下痢原性大腸菌			15					15
細菌計			15					15

愛媛県 定点把握五類感染症 2013年

第 12 週 (2013.3.18 ~ 3.24)

患者報告数		インフルエンザ定点			小児科定点										眼科定点		基幹定点					四国中央 西 条 今 治 松 山 市 中 予 八 幡 浜 宇 和 島 愛 媛 県				
		1)		RSウイルス感染症	咽頭結膜熱	咽頭炎	A群溶血性レンサ球菌	感染性胃腸炎	水痘	手足口病	伝染性紅斑	突発性発しん	百日咳	ヘルパンギーナ	流行性耳下腺炎	急性出血性結膜炎	流行性角結膜炎	2)		3)			1)			
		インフルエンザ	迅速検査A型															迅速検査B型	細菌性髄膜炎	無菌性髄膜炎	マイコプラズマ肺炎			クラミジア肺炎	インフルエンザ(入院)	
保健所別	四国中央	18	5	13	1			30	1								-	-							四国中央	
	西 条	12	10	1	2	1		55	1		1	3														西 条
保健所別	今 治	40	26	13		2	10	87	18			6			2											今 治
	松 山 市	168	41	90	3	1	23	152	39			10		1	2		3	-	-	-	-	-	-	-		松 山 市
保健所別	中 予	84	6	63	2		17	41	8			4				1										中 予
	八 幡 浜	32	25	2	1		4	43	5				1		1		5									八 幡 浜
保健所別	宇 和 島	27	18	7	2		5	52	4			1												1		宇 和 島
	愛 媛 県	381	131	189	11	4	59	460	76		1	24	1	1	5		9							1		愛 媛 県
週推移	1週前	523	202	252	21	6	96	390	57	1	3	24	1		14		6			1	2		6			1週前
	2週前	839	470	261	18	3	63	418	74		2	19	3		9		20				2		5			2週前
	3週前	985	595	264	22	3	85	391	57	1	1	29			9		10				1		9			3週前
年齢別	0-5ヶ月				5			2	3			1											1		0	
	6-11ヶ月	5	2	3	1			20	3			8													1-4	
	1	16	4	8	3	2	1	73	18			13			1										5-9	
	2	15	5	5	1		5	45	20		1	1													10-14	
	3	18	4	6			3	47	8					1											15-19	
	4	19	8	6	1	1	13	64	10			1			1										20-24	
	5	23	7	11			6	30	7						1										25-29	
	6	35	6	24			12	41	3								1								30-34	
	7	33	3	25		1	4	22									1								35-39	
	8	16	4	11			3	17	1								2								40-44	
	9	15	4	9			7	20	3				1												45-49	
	10-14	70	8	51			4	43																	50-54	
	15-19	17	1	15				6																	55-59	
	20-29 ⁴⁾	18	10	6			1	30																	60-64	
	30-39	19	11	4														2								65-69
	40-49	17	13	2														2								70-
	50-59	11	10	1														1								
60-69	12	10	2														1									
70-79 ⁵⁾	14	13															1									
80-	8	8																								

定点当たり報告数

保健所別	四国中央	3.6	-	-	.3			10.0	.3								-	-							四国中央
	西 条	1.2	-	-	.3	.2		9.2	.2		.2	.5													西 条
保健所別	今 治	5.0	-	-		.4	2.0	17.4	3.6			1.2			.4										今 治
	松 山 市	9.9	-	-	.3	.1	2.1	13.8	3.5			.9		.1	.2		1.0	-	-	-	-	-	-	-	松 山 市
保健所別	中 予	12.0	-	-	.5		4.3	10.3	2.0			1.0				1.0									中 予
	八 幡 浜	4.6	-	-	.3		1.0	10.8	1.3				.3		.3		5.0								八 幡 浜
保健所別	宇 和 島	3.9	-	-	.5		1.3	13.0	1.0			.3											1.0		宇 和 島
	愛 媛 県	6.2	-	-	.3	.1	1.6	12.4	2.1		.0	.6	.0	.0	.1		1.1						.2		愛 媛 県

- 1) 鳥インフルエンザ及び新型インフルエンザ等感染症を除く。 2) 髄膜炎菌性髄膜炎は除く。 3) オウム病を除く。
 4) 小児科定点疾患については20歳以上の全患者数を"20-29"に計上。 5) 眼科定点疾患については70歳以上の全患者数を"70-79"に計上。
 *インフルエンザ患者のうち、迅速検査の結果が報告されたもののみ集計(A型・B型の合計数は必ずしも患者数と一致しませんのでご注意ください)。

(参考) 保健所別定点数

定 点	数	愛媛県	四国中央	西 条	今 治	松山市	中 予	八幡浜	宇和島
インフルエンザ定点		61	5	10	8	17	7	7	7
小児科定点		37	3	6	5	11	4	4	4
眼科定点		8	-	1	1	3	1	1	1
基幹定点		6	1	1	1	-	1	1	1

注) 表中の報告数は3月27日集計分であり、その後の報告数は次週以降に反映されます。

愛媛県 定点把握五類感染症 2013年

第 11 週 (2013.3.11 ~ 3.17)

患者報告数	インフルエンザ定点			小児科定点										眼科定点		基幹定点					四国中央 西 条 今 治 松 山 市 中 予 八 幡 浜 宇 和 島 愛 媛 県						
	1)			RSウイルス感染症	咽頭結膜熱	咽頭炎	A群溶血性レンサ球菌	感染性胃腸炎	水痘	手足口病	伝染性紅斑	突発性発しん	百日咳	ヘルパンギーナ	流行性耳下腺炎	急性出血性結膜炎	流行性角結膜炎	2)		3)			1)				
	インフルエンザ	迅速検査A型	迅速検査B型															細菌性髄膜炎	無菌性髄膜炎	マイコプラズマ肺炎		クラミジア肺炎		インフルエンザ(入院)			
四国中央	25	14	9	1		4	21				1					-	-			2				1	四国中央		
西 条	35	25	1	6	1	16	37	1	1		2														西 条		
今 治	56	30	23	2	2	16	65	8			10				4		2								今 治		
松 山 市	209	70	111	8	2	22	135	27			6				8		2	-	-	-	-	-	-	-	松 山 市		
中 予	110	14	74		1	27	47	7		1	1				2										中 予		
八 幡 浜	36	24	7	2		7	43	5			3	1					2							1	八 幡 浜		
宇 和 島	52	25	27	2		4	42	9		2	1									1				4	宇 和 島		
愛 媛 県	523	202	252	21	6	96	390	57	1	3	24	1		14		6			1	2			6	6	愛 媛 県		
週推移	1週前	839	470	261	18	3	63	418	74		2	19	3		9		20			2			5	5	1週前		
	2週前	985	595	264	22	3	85	391	57	1	1	29			9		10			1			9	9	2週前		
	3週前	1371	928	234	38	10	94	433	67	1		32		1	12		6			1			5	5	3週前		
年 齢 別	0-5ヶ月	4	3	1	3		1	1											1						0	年 齢 別 (基幹定点疾患)	
	6-11ヶ月	9	6	2	6	2	1	17	3			15												1	1		1-4
	1	21	13	5	6	1	2	59	11			9												2	2		5-9
	2	23	13	4	3	1	3	49	11	1	1				1									1	1		10-14
	3	16	13	3	2		4	34	5						2												15-19
	4	36	19	15	1	1	14	49	6						4												20-24
	5	44	11	31			18	31	5		1				1												25-29
	6	40	12	24		1	12	36	7		1				2						1						30-34
	7	37	6	26			8	19	1									1									35-39
	8	35	6	26			9	18	4																		40-44
	9	20	3	14			7	17	1				1														45-49
	10-14	103	21	71			15	42	2						3												50-54
	15-19	8	3	4			1	4																			55-59
	20-29 ⁴⁾	21	7	10			2	14										1									60-64
	30-39	30	17	8														2									65-69
	40-49	24	9	5														1									70-
	50-59	19	15	2																							
60-69	14	12															1										
70-79 ⁵⁾	13	7	1																								
80-	6	6																									

定点当たり報告数

四国中央	5.0	-	-	.3		1.3	7.0				.3					-	-			2.0				1.0	四国中央
西 条	3.5	-	-	1.0	.2	2.7	6.2	.2	.2		.3														西 条
今 治	7.0	-	-	.4	.4	3.2	13.0	1.6			2.0			.8		2.0									今 治
松 山 市	12.3	-	-	.7	.2	2.0	12.3	2.5			.5			.7		.7									松 山 市
中 予	15.7	-	-	.3	.3	6.8	11.8	1.8		.3	.3			.5											中 予
八 幡 浜	5.1	-	-	.5		1.8	10.8	1.3			.8	.3				2.0								1.0	八 幡 浜
宇 和 島	7.4	-	-	.5		1.0	10.5	2.3		.5	.3									1.0				4.0	宇 和 島
愛 媛 県	8.6	-	-	.6	.2	2.6	10.5	1.5	.0	.1	.6	.0		.4		.8				.2	.3		1.0	1.0	愛 媛 県

- 1) 鳥インフルエンザ及び新型インフルエンザ等感染症を除く。 2) 髄膜炎菌性髄膜炎を除く。 3) オウム病を除く。
 4) 小児科定点疾患については20歳以上の全患者数を"20-29"に計上。 5) 眼科定点疾患については70歳以上の全患者数を"70-79"に計上。
 *インフルエンザ患者のうち、迅速検査の結果が報告されたもののみ集計(A型・B型の合計数は必ずしも患者数と一致しませんのでご注意ください)。

(参考) 保健所別定点数

定 点 数	愛媛県	四国中央	西 条	今 治	松山市	中 予	八幡浜	宇和島
インフルエンザ定点	61	5	10	8	17	7	7	7
小児科定点	37	3	6	5	11	4	4	4
眼科定点	8	-	1	1	3	1	1	1
基幹定点	6	1	1	1	-	1	1	1

注) 表中の報告数は3月21日集計分であり、その後の報告数は次週以降に反映されます。

全国 定点把握感染症 2013年 第10、11週 (2013.3.4 ~ 3.17)

(定点当たり報告数)

		1) インフルエンザ	小児科定点										眼科定点		基幹定点					
			RSウイルス感染症	咽頭結膜熱	A群溶血性レンサ球菌咽頭炎	感染性胃腸炎	水痘	手足口病	伝染性紅斑	突発性発しん	百日咳	ヘルパンギーナ	流行性耳下腺炎	急性出血性結膜炎	流行性角結膜炎	2) 細菌性髄膜炎	無菌性髄膜炎	マイコプラズマ肺炎	3) クラミジア肺炎	
10週	愛媛県	13.8	.5	.1	1.7	11.3	2.0		.1	.5	.1		.2		2.5			.3		
	近畿県	香川県	11.4	.2	.3	.9	9.7	1.0			.5			.1		.7			.4	.2
		徳島県	21.0	.6	.1	1.1	12.3	1.1		.0	.9			.1			.2			
		高知県	19.8	.9	.2	.9	9.4	1.4	.1	.0	.3						.1		1.0	.1
	全国	10.4	.3	.3	2.4	10.4	1.2	.2	.1	.5	.0	.0	.2	.0	.5	.0	.0	.5	.0	
	北海道	5.3	.3	.4	3.9	3.5	.9	.0	.0	.4		.0	.1		.1			.3		
	東北	7.5	.2	.3	2.8	7.9	.8	.1	.1	.4	.0	.0	.6	.0	.2	.0	.0	.9	.0	
	関東	4.7	.2	.2	2.6	11.3	1.0	.1	.1	.5	.0	.0	.2	.0	.6	.0	.0	.6	.1	
	甲信越北陸	12.8	.2	.3	4.3	10.1	1.1	.4	.1	.4	.0	.0	.2	.1	.4			.4	.0	
	東海	21.1	.4	.3	1.2	10.7	.8	.2	.0	.5	.0	.0	.3		.3	.1		.5	.1	
近畿	10.4	.3	.3	1.8	9.8	1.2	.1	.0	.4	.0	.0	.1	.0	.3	.0		.4			
中国四国	16.3	.5	.2	1.7	10.0	1.4	.2	.0	.5	.0	.0	.1	.0	.6	.1		.3	.1		
九州沖縄	12.7	.8	.6	2.1	13.1	2.6	.7	.0	.6	.0	.1	.4	.1	1.1	.0	.0	.4	.0		

(3.13集計)

11週	愛媛県	8.6	.6	.2	2.6	10.5	1.5	.0	.1	.6	.0	.4		.8		.2	.3		
	近畿県	香川県	5.6	.3	.2	.8	8.4	1.7	.1	.1	.3		.1	.1					
		徳島県	15.2	.2	.1	1.3	11.8	.4		.1	.9			.4				.2	
		高知県	12.9	.7	.1	.5	9.9	1.6			.2	.0		.1				.5	
	全国	8.1	.3	.3	2.3	10.2	1.1	.2	.1	.5	.0	.0	.2	.0	.4	.0	.0	.5	.0
	北海道	3.4	.4	.5	4.2	4.0	1.0	.0	.0	.3			.1		.1			.1	.0
	東北	5.9	.3	.3	2.6	7.6	.9	.1	.1	.5	.0	.0	.6	.0	.4	.0	.0	1.0	.0
	関東	3.3	.1	.2	2.7	11.7	.9	.1	.1	.5	.0	.0	.2	.0	.5	.0	.1	.7	.0
	甲信越北陸	10.5	.2	.3	4.3	10.4	.9	.4	.1	.5	.0	.0	.2	.0	.4	.0		.4	.0
	東海	17.9	.3	.3	1.1	9.7	.8	.2	.0	.5	.0	.0	.3	.0	.3			.8	
近畿	8.1	.3	.3	1.6	9.3	1.0	.1	.0	.4	.0	.0	.1	.0	.2			.3		
中国四国	12.2	.5	.2	1.7	9.6	1.3	.2	.0	.5	.0	.0	.2		.4	.0	.0	.3	.0	
九州沖縄	10.3	.8	.7	1.9	12.4	2.0	.6	.0	.6	.0	.1	.4	.1	1.0	.0	.0	.5	.0	

(3.21集計)

1) 鳥インフルエンザは除く。 2) 髄膜炎菌性髄膜炎は除く。 3) オウム病を除く。

