

南予地域柑橘農業復興対策チーム

第19回会議 資料

(1) 園地復旧について

- ア 原形、改良復旧の取組及び営農再開状況 … 1
- イ 再編復旧の推進 …………… 2

(2) 営農支援策について

- ア 労働者確保対策 …………… 6
- イ 早期成園化に向けた取組み …………… 7

(3) 温州みかんの生産販売状況について …………… 8

参考：西日本豪雨災害からの復旧・復興のとりくみについて

1 園地復旧

(1) 原形、改良復旧の取組及び営農再開状況

5月末進捗状況 完成率 約9割 133箇所/142箇所 (10.0ha/10.7ha)

関係農家戸数 営農再開戸数 227戸/被災農家数241戸=94%

・R3まで 営農再開戸数 141戸(88箇所)

・R4及びR5.5月末 営農再開戸数 86戸(45箇所)

被災園地面積 営農再開可能面積 10.0ha/10.7ha=93%

・R3まで 営農再開園地面積 5.6ha

・R4及びR5.5月末 営農再開園地面積 4.4ha

(※営農再開農家戸数は、申請箇所当たりかつ今春は土づくりのみの農家を含む)

■未完成園地 9箇所、0.7ha、関係農家14戸

<対応状況>

- ・関係農家と協議のうえ、地形条件や営農状況を考慮しつつ、効率的な施工が可能な工法への設計変更済(カゴ枠工から木柵など)
- ・工事に関係する農家との工程調整も完了し、全箇所工事着手しており、令和5年の収穫時期までには復旧完了予定。
- ・未完成園地の農家への植栽品種や注文希望の聞き取り調査は完了しており、2年生苗も確保可能。
- ・植栽場所の地盤が固い箇所などは、穴掘り機の導入完了。
- ・これまでに復旧完了した園地も含めて、肥培管理などの営農支援体制を継続強化。

<4年度復旧完了植栽状況>



吉田町河内



吉田町法花津

再編復旧「玉津地区」

概要

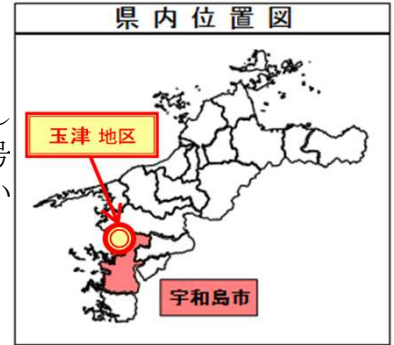
【地区概要】

園地の緩傾斜化と排水機能を備えた農道や園内作業道を整備し担い手に農地を集積するほか、主力品種の温州みかん（南柑20号に加え、有望品種の紅プリンセスを新たに導入することで、担い所得向上や周年供給体制の強化を図り産地の底上げに繋げる。

【事業概要】

- ・事業名 農地中間管理機構関連農地整備事業
- ・事業費 491 百万円
- ・受益面積 6.8 ha（白浦工区：2.4 ha、法花津工区：4.4 ha）
- ・工期 令和2年度～令和7年度（予定）
- ・主要工事 区画整理 6.8 ha

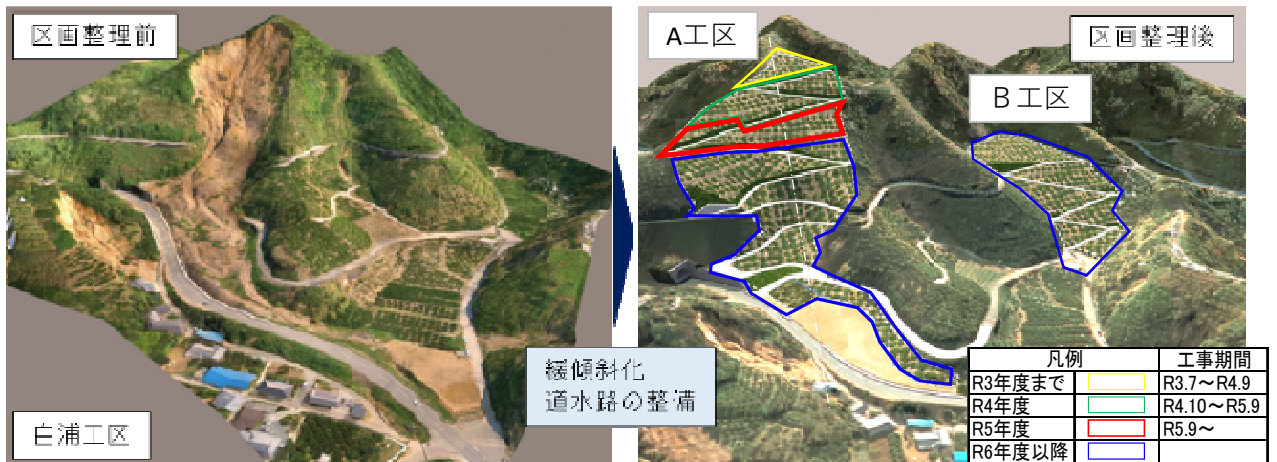
(参考) 事業実施スケジュール



工区名	R2	R3	R4	R5	R6	R7	営農再開
シロウラ 白浦	測量 設計	区画整理工事				換地 処分	R6年春 (白浦最上 部から)
ホケツ 法花津	測量 設計	区画整理工事				換地 処分	
					植栽開始	植栽開始	

整備構想図

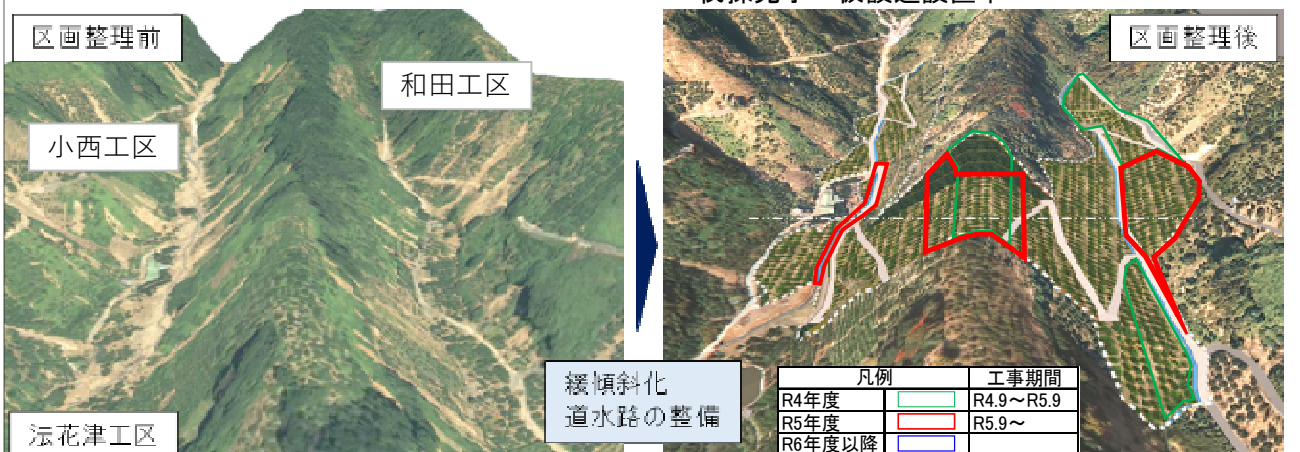
(白浦工区)



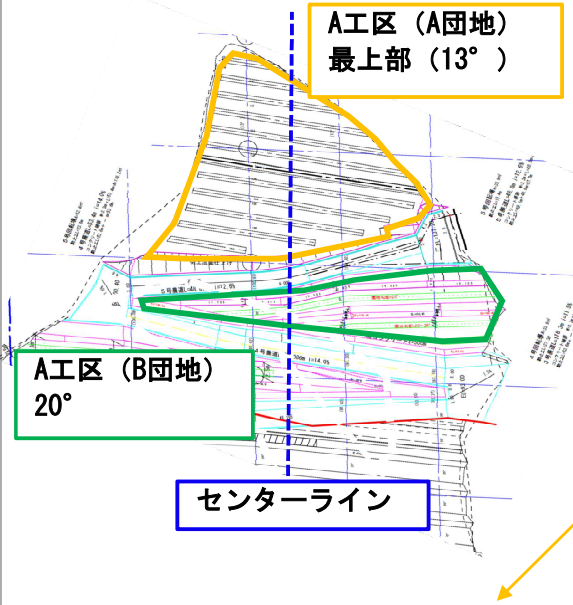
整備構想図

R4 : R4/10月着工
伐採完了・仮設道設置中

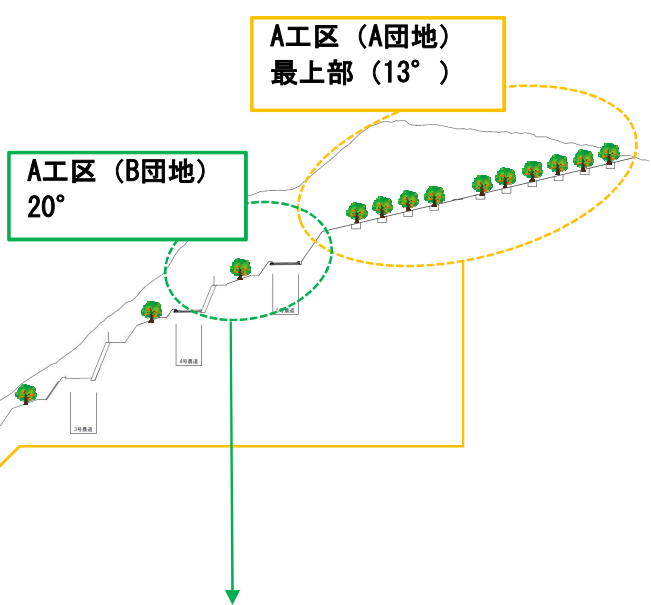
(法花津工区)



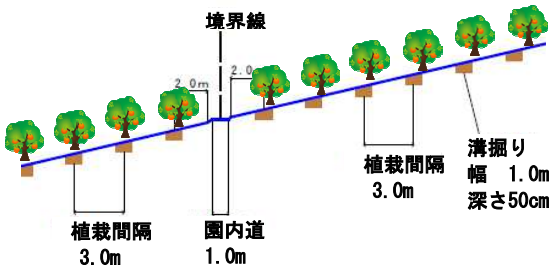
白浦工区 平面図



センターライン 縦断図



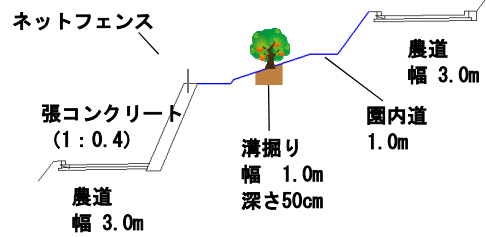
A工区 (A団地) 拡大図



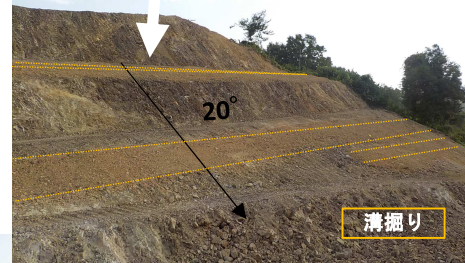
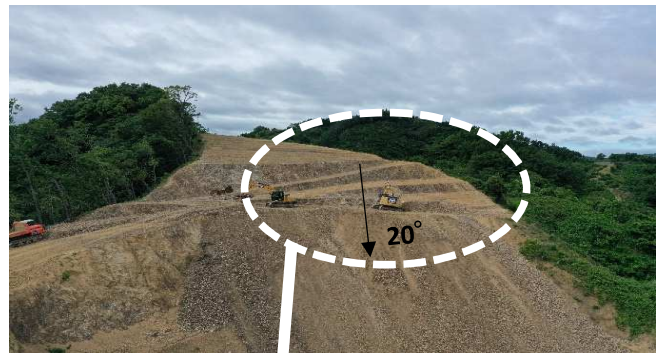
(白浦地区) A工区(A団地 R3工事完成 最上部)



A工区 (B団地) 拡大図



(白浦地区) A工区(B団地 R4施工状況)

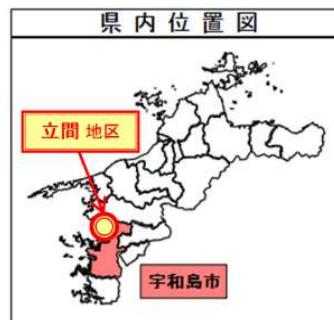


再編復旧「立間地区」

概要

【地区概要】

園地の緩傾斜化と排水機能を備えた農道を整備し、担い手に農地を集積するほか、高収益が見込める優良中晩柑類を導入することで、生産性と防災面に優れた生産拠点の確保を図り、産地力を強化する。

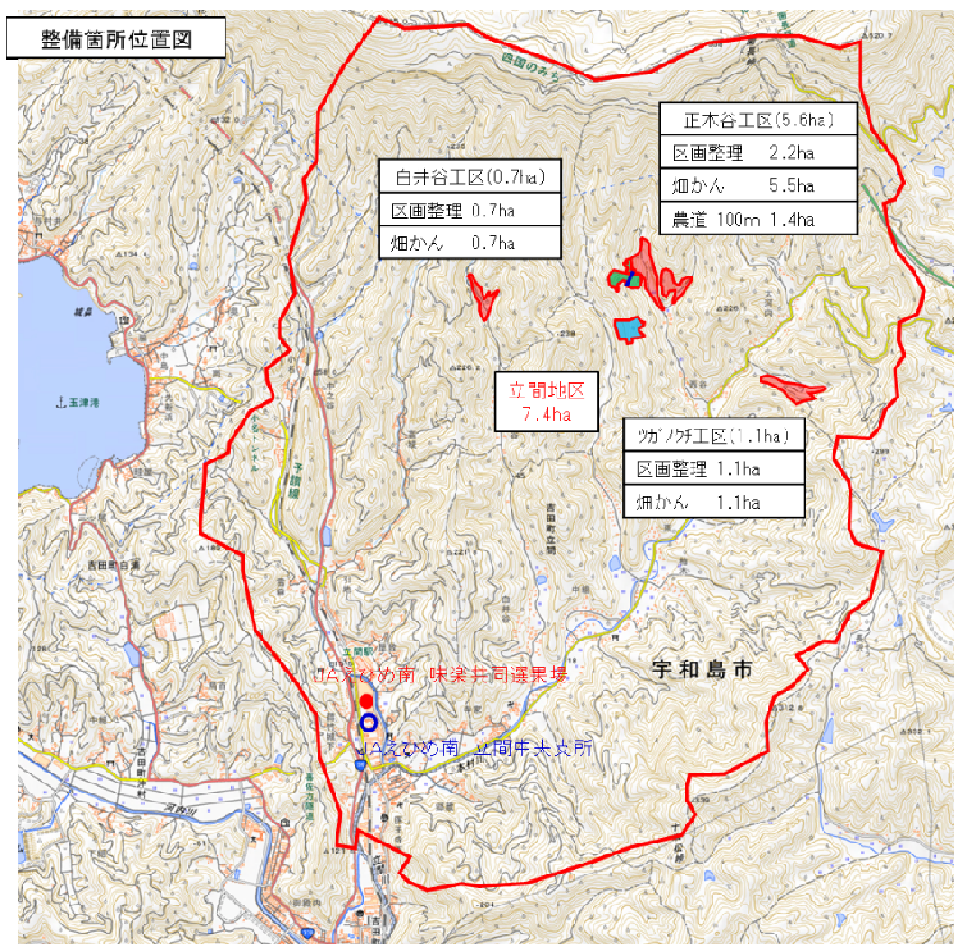


【事業概要】

- ・ 県事業名 畑地帯総合整備事業(担い手育成型)
- ・ 事業費 685 百万円
- ・ 受益面積 7.4 ha (白井谷工区:0.7ha, 正木谷工区:5.6ha, ツガノグチ工区:1.1ha)
- ・ 工期 令和4年度 ~ 令和8年度 (予定)
- ・ 主要工事
 - 区画整理 4.0ha(白井谷工区:0.7ha, 正木谷工区:2.2ha, ツガノグチ工区:1.1ha)
 - 農道整備 0.1km(白井谷工区:— km, 正木谷工区:0.1km, ツガノグチ工区:— km)
 - 用水施設整備 7.3ha(白井谷工区:0.7ha, 正木谷工区:5.5ha, ツガノグチ工区:1.1ha)

・ スケジュール

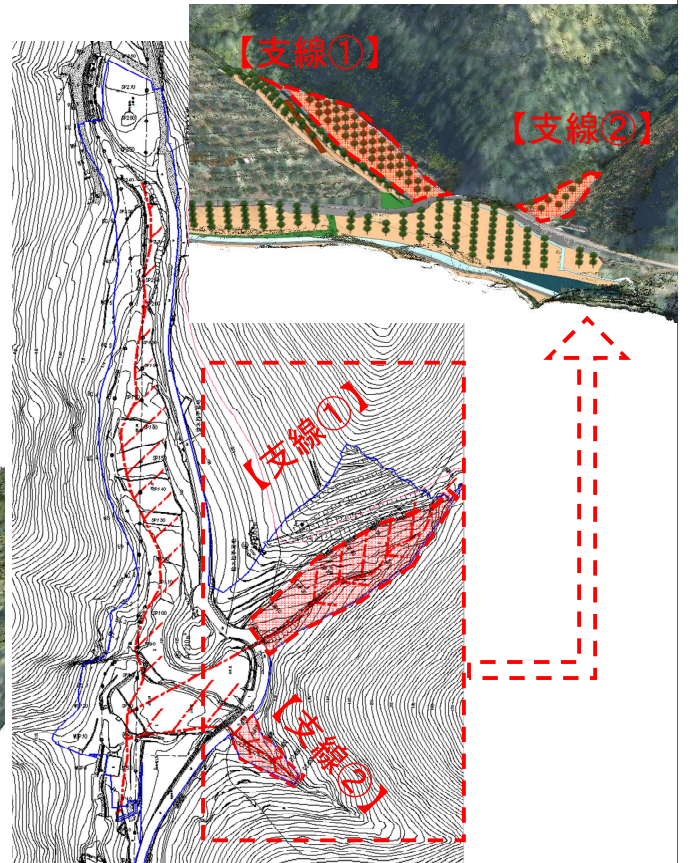
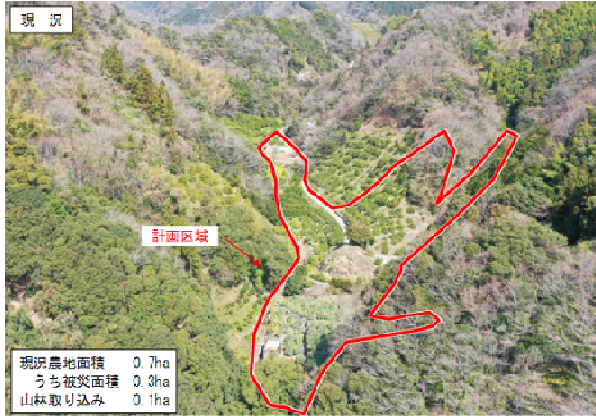
工区名	R4	R5	R6	R7	R8	営農再
シライダニ 白井谷	測量 設計	区画整理工事			換地 処分	R7年春 (白井谷 から)
		植栽開始				
ショウギダニ 正木谷	測量 設計	区画整理工事		換地 処分		
		植栽開始				
ツガノグチ	測量 設計	区画整理工事			換地 処分	
		植栽開始				



整備構想図

(白井谷工区)

R4 : 詳細設計完了、R5工事着工

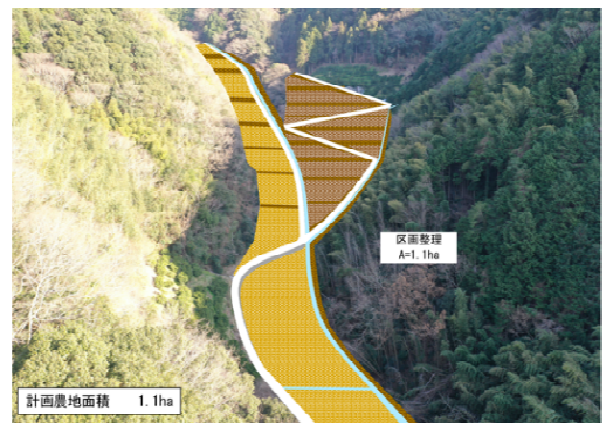
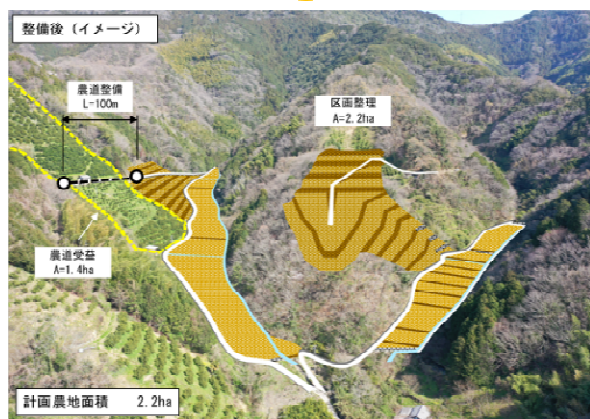


整備構想図

(正木谷工区)

(ツガノグチ工区)

測量完了、詳細設計・地元調整中



JAえひめ南管内のかんきつ収穫等における労働力確保対策について

<p>(1) 労働力確保</p>	<p>【これまでの確保実績】</p> <ul style="list-style-type: none"> ・有償ボランティア <table style="width: 100%; border: none;"> <tr> <td style="width: 50%; vertical-align: top;"> <ul style="list-style-type: none"> R4 実績 延べ305人 R3 実績 延べ506人 R2 実績 延べ671人 </td> <td style="width: 50%; vertical-align: top;"> <p>(参考)</p> <p>登録農家数:109人 (内、受入農家数:35)</p> <p>登録農家数: 77人 (内、受入農家数:40)</p> <p>登録農家数: 98人 (内、受入農家数:43)</p> </td> </tr> </table> ・アルバイト <ul style="list-style-type: none"> R4 実績 延べ304人 R3 実績 延べ248人 R2 実績 延べ247人 	<ul style="list-style-type: none"> R4 実績 延べ305人 R3 実績 延べ506人 R2 実績 延べ671人 	<p>(参考)</p> <p>登録農家数:109人 (内、受入農家数:35)</p> <p>登録農家数: 77人 (内、受入農家数:40)</p> <p>登録農家数: 98人 (内、受入農家数:43)</p>
<ul style="list-style-type: none"> R4 実績 延べ305人 R3 実績 延べ506人 R2 実績 延べ671人 	<p>(参考)</p> <p>登録農家数:109人 (内、受入農家数:35)</p> <p>登録農家数: 77人 (内、受入農家数:40)</p> <p>登録農家数: 98人 (内、受入農家数:43)</p>		
<p>(2) 宿泊施設</p>	<p>【JAえひめ南宿泊施設 みなみかぜ 利用状況】</p> <ul style="list-style-type: none"> R4 利用実績 1,845人 R3 利用実績 1,411人 R2 利用実績 1,701人 		
<p>(3) 環境整備</p>	<p>○ 簡易トイレ設置については、これまでの取組みにより、地域の要望を概ね満たしている状況 今後も、きめ細かな対応に努め、要望があれば、県単事業を活用して整備支援する予定</p> <p>【簡易トイレの設置状況】</p> <ul style="list-style-type: none"> ・実証設置(2ヶ月間お試し) <ul style="list-style-type: none"> R4 実績 3ヶ所(立間、浅川、高光) R3 実績 4ヶ所(立間、喜佐方、石応、津島) R2 実績 3ヶ所(吉田、玉津、奥南) R1 実績 3ヶ所(吉田、玉津、奥南) H30 実績 3ヶ所(吉田、玉津、喜佐方) H29 実績 3ヶ所(玉津) ・常設設置(補助事業活用による導入) <ul style="list-style-type: none"> R4 実績 3ヶ所(玉津、南君、石応) R3 実績 5ヶ所(玉津2、大浦、坂下津、石応) R2 実績 5ヶ所(玉津5) 		

復旧園地の営農支援について

1 早期成園化と新品種の導入推進

(1) 大苗育苗の推進

- ・復旧園地では、工事が完了し苗木を定植しても数年間は収入がないため、大苗を移植することで無収穫期間を短縮できる大苗育苗に取り組んでいる。
- ・今年度は、特定農業生産法人「玉津柑橘倶楽部」が1,900本、JAえひめ南が1,000本のポット苗育苗に取り組んでいる。主な品種は、宮川早生、南柑20号、今津ポンカン。



玉津柑橘倶楽部が育成中のポット苗

(2) 「紅プリンセス」の導入

- ・再編復旧園地の収益性向上などを目的に県育成品種「紅プリンセス」の導入を推進しており、これまでに約12,500本（面積12.5ha相当：R4春10,400本、R5春2,100本）の苗木が導入された。

2 高品質生産対策

(1) 根域制限栽培の実証

- ・根域制限栽培は、防根シートとブロックで囲んだ枠の中に土を入れ、苗木を植え付けて根域を制限するとともに、水と施肥量をコントロールしながら高品質安定生産を目指す栽培方法（佐賀県果樹試験場開発）。
- ・本技術は、早期成園化にも寄与するとされており、気温や地温など各種データを収集中。
- ・更なる樹冠拡大や令和6年の初結果量を確保することを目的に今年4月に約10トンの土入れを行い、順調に生育している。



根域制限栽培の生育状況（R5年6月）

(2) 土づくり対策

- ・工事完了後の硬い土壌への苗木の植付け省力化と、生育促進を図るため、簡易な穴掘り機のレンタルや堆肥投入等の土づくり対策を推進している。
- ・地域農業育成室では、令和6年3月植栽予定の吉田町白浦地区（再編復旧園地）で数種類の堆肥を投入し、土壌改良や生育促進効果の実証を行うことにしている。



再編復旧園地（白浦）の植栽予定地

温州みかんの生産販売状況について

1 生産状況の推移

単位：上段 t 下段 %

	令和4年産	令和3年産	令和2年産	平成29年産 (被災前)
J A えひめ南	16,689 (86)	18,960 (98)	18,343 (95)	19,319 (100)
J A にしうわ	35,453 (102)	40,809 (117)	38,852 (112)	34,775 (100)
愛媛県	109,300 (91)	127,900 (106)	112,500 (94)	120,300 (100)
全国	682,200 (92)	749,000 (101)	765,800 (103)	741,300 (100)

※ 下段は平成29年比

2 販売価格（京浜市場）の推移

単位：%

	令和4年産	令和3年産	令和2年産	平成29年産 (被災前)
J A えひめ南	102	98	95	100
J A にしうわ	105	101	101	100
愛媛県	107	99	99	100
全国	99	92	90	100

3 令和5年産の生産予想（6月時点）単位：t、%

	令和5年産	前年実績比
J A えひめ南	19,087	114
J A にしうわ	39,977	113