

よくあるご質問にお答えします！

Q & A

Q. 県立病院職員の身分は？

A. 地方公務員(県職員)です。

Q. 採用試験はどのような内容ですか？

A. 面接試験等により選考します。なお、令和6年度採用試験の詳細は、決定次第、下記の愛媛県公営企業管理局ホームページでお知らせします。

Q. 助産師は採用しているのでしょうか？

A. 県立病院では助産師も看護師として採用しており、助産業務等に従事しています。また、修学区分・就学状況・経歴等により初任給は加算されます。

Q. 助産師としての勤務を希望していますが、産科病棟で勤務できますか？

A. ご本人が助産師としての勤務を希望する場合は、産科病棟への配属となります。

Q. 採用試験は何歳まで受けられるのでしょうか？ また、経験者に限るなど条件はありますか？

A. 採用試験は、試験実施年度に45歳以下の方であれば受験できます。経験の有無は問いません。その他の条件は、愛媛県公営企業管理局ホームページに掲載している試験案内でご確認ください。

Q. 採用試験に合格した場合、採用時期はいつ頃になりますか？

A. 原則として試験の翌年4月1日ですが、欠員の状況に応じて、3月31日までに採用されることがあります。

Q. 配属先の決定方法について教えてください。

A. 採用時の配属病院は、第一希望、第二希望等を確認し、尊重します。また、病院内での配属部署は、ご本人の適性や各部署の状況を考慮し、決定しています。

Q. 病院や部署の異動がどのように行われるのか教えてください。

A. 毎年度、各職員の希望を確認し、キャリア発達、適性、各病院・部署の状況等を考慮し、決定しています。

Q. 仕事についていけるか心配です。

A. 新人の方が配属される全ての部署には、教育担当者、実地指導者と相談役となるエルダーを配置し、職場全体で新人を育てる体制を整えていますので、ご安心ください。詳細は病院見学会や就職説明会でお尋ねください。

Q. 病院見学会は実施していますか？

A. 随時受け付けています。詳しくは各病院の看護部へお問い合わせください。なお、感染症等の状況から、中止していることがあります。

Q. 就職してから大学や大学院に通うことは可能ですか？

A. 勤務に支障がない範囲で大学等に通うことは可能です。また、在職2年以上の職員が、自己啓発の一環で、職務遂行に有益な資格取得等のために、大学・大学院(海外留学含む)での修学を希望する場合は、審査を経て、退職することなく2年間(条件により最大3年)休業が可能です。休業中給与は支給されませんが、職務に特に有用と認められる場合は、復職した時点で給料月額が調整されます。

Q. ワークライフバランスはとれていますか？

A. 多忙な業務の中でも、プライベートを充実させている職員が多いです。年次有給休暇は年15日取得を目標にしています。加えて、夏季休暇の日数を5日に拡大させる等制度の充実を図っています。近年では、男性の育児休業取得率100%や時間外勤務の縮減を目指しています。

※2024年2月時点での取扱いであり、経営の状況等に応じて変更される可能性があります。

お問い合わせ先

愛媛県公営企業管理局総務課

〒790-0012 愛媛県松山市湊町4丁目4番地1伊予鉄本社ビル2階

Tel. (089) 912-2790

<https://www.pref.ehime.jp/site/employment/2298.html>

愛媛県立病院 採用

検索



中央病院

松山市春日町83
Tel. (089) 947-1111

今治病院

今治市石井町4丁目5-5
Tel. (0898) 32-7111

南宇和病院

南宇和郡愛南町城辺甲2433-1
Tel. (0895) 72-1231

新居浜病院

新居浜市本郷3丁目1-1
Tel. (0897) 43-6161

守る。医療を。愛媛の



愛媛県立病院 看護師 採用パンフレット

Ehime Prefectural Hospitals Recruiting Guide 2024

「県民医療 最後の砦」として貢献 する愛媛県立病院

愛媛県では病院事業として4病院を設置・運営し、県民医療の確保と福祉の向上に努めています。

愛媛県立病院 看護部の理念

愛媛県立病院看護部は県民の皆様の人権を尊重し、社会環境の変化や医療の進歩に対応した、安全で信頼される質の高い看護を提供します。

中央病院

中央病院は、最新の医療設備 × ゆとりの療養環境 × 災害に強い機能で、地域医療の要としての役割を果たします。また、高度救命救急センター、総合周産期母子医療センターなどの施設が充実しているため、看護師として成長できる環境です。



概要	
延床面積	66,807㎡
階数	地下2階/地上12階/塔屋2階
主体構造	鉄筋コンクリート造(免震構造)
診療科数	33診療科
病床数	827床 (高度救命救急センター、 総合周産期母子医療センターを含む)
駐車場	785台

救急患者さんの 救命率向上に向けて



ドクターヘリ



ドクターカー

重症救急患者の最後の砦として、愛媛県の救急医療を支える

高度救命救急センター



救急搬送患者受入れ

愛媛県全域を対象に24時間体制で高度な周産期医療を提供する

総合周産期母子医療センター



NICU(新生児特定集中治療室)

新生児救急車『あいあい号』には病院の集中治療室と同程度の機器が積載されており、新生児専門医師が治療をしながら搬送することが可能です。



当院は10年以上にわたって、母乳育児支援に取り組んだ結果、2008年8月、WHO/ユニセフより「赤ちゃんにやさしい病院」Baby Friendly Hospitalに認定されました。

病院内 サービス 施設



レストラン

喫茶

売店

新居浜病院

新居浜病院は、2023年2月にグランドオープンしました。地域から信頼され、必要とされる病院を目指すことを理念に掲げ、患者さんの利用しやすいワンフロア外来、小児・産婦人科のワンフロア配置、災害に強くまた災害に活用可能な多目的スペース、スタッフの働きやすさへ配慮した配置等の環境を整えました。

概要	
延床面積	19,998.14㎡
階数	地上6階/塔屋2階
構造	鉄筋コンクリート造 及び鉄骨造(免震構造)
診療科数	22診療科
病床数	208床



ヘルスクエアモール

東予地域の救命救急医療を担う 東予救命救急センター



ハイブリッド初療室

ICU

手術室

宇摩、新居浜・西条圏域における周産期医療を担う 地域周産期母子医療センター

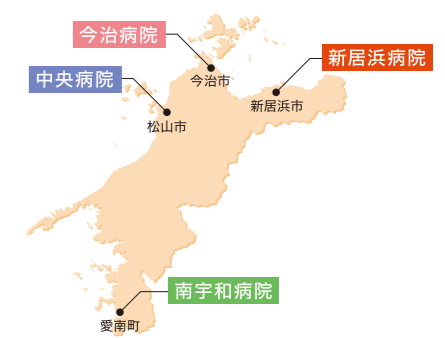


NICUの看護

分娩室

内診観察室

愛媛県立病院の概要



OJT強化で急性期看護に安心とやりがいを届けます

中央病院

松山市春日町83
Tel.(089)947-1111



診療科目

- 内科 ●呼吸器内科 ●循環器内科 ●消化器内科
- 血液内科 ●糖尿病・内分泌内科 ●腎臓内科
- 脳神経内科 ●漢方内科 ●新生児内科
- ペインクリニック内科
- 外科 ●呼吸器外科 ●心血管外科 ●消化器外科
- 乳腺・内分泌外科 ●小児外科 ●整形外科
- 脳神経外科 ●形成外科 ●精神科 ●小児科 ●皮膚科
- 泌尿器科 ●産婦人科 ●眼科 ●耳鼻咽喉科
- リハビリテーション科 ●放射線科 ●病理診断科
- 救急科 ●麻酔科 ●歯科

指定状況等

- 高度救命救急センター
- 総合周産期母子医療センター
- PETセンター
- 地域医療支援病院
- 愛媛大学関連教育病院
- 基幹災害拠点病院 ●救急告示病院
- 臨床研修病院 ●へき地医療拠点病院
- 地域がん診療連携拠点病院

看護配置基準 一般 7:1
看護方式 固定チームナーシング +DPNS
許可病床数 827床
職員数 正規 1,223人
うち看護師数 正規 819人



スタッフステーション ハイブリッド手術室

地域と協働する病院

南宇和病院

南宇和郡愛南町城辺甲2433-1
Tel.(0895)72-1231



診療科目

- 内科 ●呼吸器内科 ●循環器内科 ●消化器内科
- 糖尿病・内分泌内科 ●外科 ●整形外科
- 脳神経外科 ●小児科 ●皮膚科 ●泌尿器科
- 産婦人科 ●眼科 ●耳鼻咽喉科
- リハビリテーション科
- 放射線科 ●麻酔科

指定状況等

- 救急告示病院
- 臨床研修病院
- へき地医療拠点病院

看護配置基準 一般 10:1
看護方式 固定チームナーシング
許可病床数 199床
職員数 正規 155人
うち看護師数 正規 105人



訪問診療 退院前カンファレンス

地域に開かれた一人ひとりを大切にする急性期医療の提供

今治病院

今治市石井町4丁目5-5
Tel.(0898)32-7111



診療科目

- 内科 ●呼吸器内科 ●循環器内科 ●消化器内科
- 血液内科 ●糖尿病・内分泌内科 ●脳神経内科
- 心療内科 ●外科 ●心血管外科 ●消化器外科
- 整形外科 ●脳神経外科 ●精神科 ●小児科
- 皮膚科 ●泌尿器科 ●産婦人科 ●眼科
- 耳鼻咽喉科 ●リハビリテーション科
- 放射線科 ●麻酔科

指定状況等

- 地域周産期母子医療センター
- 災害拠点病院
- 救急告示病院
- 臨床研修病院
- へき地医療拠点病院

看護配置基準 一般 7:1
看護方式 固定チームナーシング +DPNS
許可病床数 320床
職員数 正規 324人
うち看護師数 正規 214人



地域医療連携室 地域包括ケア病棟 テイルーム

すべては地域住民の『安心』に応えるための、切れ目のない急性期医療の提供

新居浜病院

新居浜市本郷3丁目1-1
Tel.(0897)43-6161



診療科目

- 内科 ●呼吸器内科 ●循環器内科 ●消化器内科
- 血液内科 ●糖尿病・内分泌内科 ●外科
- 呼吸器外科 ●心血管外科 ●消化器外科
- 整形外科 ●脳神経外科 ●小児科 ●皮膚科
- 泌尿器科 ●産婦人科 ●眼科 ●耳鼻咽喉科
- リハビリテーション科
- 放射線科 ●救急科 ●麻酔科

指定状況等

- 救命救急センター
- 地域周産期母子医療センター
- 災害拠点病院
- 救急告示病院
- 臨床研修病院
- へき地医療拠点病院

看護配置基準 一般 7:1
看護方式 固定チームナーシング
許可病床数 208床
職員数 正規 334人
うち看護師数 正規 211人



部署OJT

内容は、2024年1月1日現在

新人&先輩 インタビュー

愛媛県立病院の「魅力」を詰め込んだ看護師募集
プロモーションビデオと先輩職員の声を投稿している
マイナビ看護学生先輩情報をぜひご覧ください。

看護師募集
プロモーション
ビデオは
こちら



マイナビ
看護学生
先輩情報は
こちら



中央病院 産婦人科
伊藤 萌々子 (助産師)
(2023年度採用 愛媛県立医療技術大学卒)

Q. 配属されている病院・部署について教えてください!
総合周産期母子医療センターとしての役割を担い、ハイリスク妊娠・分娩の妊産婦の方を受け入れています。他施設からの緊急搬送や緊急帝王切開となる

ことも多く、母児ともに安全に分娩ができるよう医師と連携して対応しています。

Q. 仕事のどんなところにやりがいを感じていますか?

出産の場面に立ち会うことができることにとてもやりがいを感じます。生まれた赤ちゃんを担当する時は、赤ちゃんの元気な泣き声を聞いたときにホッと安心します。お母さんが赤ちゃんを見て笑顔になったり、赤ちゃんがお母さんの側で安心している様子を見ると、出産の素晴らしさを実感し、助産師としてのやりがいを感じます。



Q. 教育体制について教えてください!

患者さんへのケアを行う際には、先輩とペアで行動し、報告・相談をして助言を受けながら業務に励むことができます。一人で出生時のベビーを担当することになった際には、先輩方から「おめでとう!よくやったね!」と声をかけてもらい嬉しかったです。



中央病院 NICU,GCU
大野 希乃
(2023年度採用 聖カタリナ学園高等学校卒)

Q. 配属されている病院・部署について教えてください!
早産児や低出生体重児など様々な児とその家族のケアを行っています。赤ちゃんは直接会話をしてコミュニケーションをとることはできませんが、目や

声など体全体を使って感情を伝えてくれます。急性期の赤ちゃんは状態変化が激しいため、特に視診が大切です。観察力やアセスメント力を身につけることができます。

Q. 教育体制について教えてください!

院内の教育体制はとても整っていると思います。一般的な看護技術だけでなく、コミュニケーション方法などたくさんのことを学ぶことができます。一般病棟では学ぶことができない看護ケアについても、病棟の先輩の支援を受けながら、勉強会や日々の実践の中で学習しています。

Q. これからの目標を教えてください!

もともと新生児看護に興味がありました。今後は、新生児集中ケア認定看護師の資格取得を目指し、新生児特有の病態や看護ケアについての学習を継続していきたいと思っています。



中央病院 循環器内科、心臓血管外科
米田 愛梨
(2023年度採用 聖カタリナ大学卒)

Q. 病院や部署の雰囲気教えてください!
当院は松山市の中心部に立地しています。病棟からは山・海・松山城などが見え、患者さんからも「景色がきれい」で「落ち着く」とよく耳にします。先輩は話しやすい方が多いです。業務上の分からないことだけでなく、プライベートなことも含めて悩みを聞いてくれます。とても良い雰囲気だと感じています。

Q. 教育体制について教えてください!

研修では基礎的な知識と技術を学びます。その後、自身の所属する部署で先輩と振り返りながら実践し、日々の看護に結びつけます。また、「新人会」というイベントがあり、他の部署で働く同期と話すことができます。忙しい毎日の息抜きになり、「頑張ろう」という気持ちがより一層高まります。

Q. 今後の目標を教えてください!

アセスメント能力を向上させ、根拠を持って看護ができるようになりたいです。そのためには、日々の学びを振り返り、患者さんやご家族により良い看護が提供できるよう学習を継続していきたいと考えています。



中央病院 腎泌尿器科
岡 瑞貴
(2022年度採用 大分大学卒)

Q. 病院や部署の雰囲気教えてください!
分からないことを先輩に聞きやすい雰囲気があります。先輩からも不安なことがないか声をかけてもらえるので、伝えやすいです。看護技術の独り立ちも、見守りから始まり、不安を無くしてから挑むことができたため、安心して行うことができました。

Q. 仕事のどんなところにやりがいを感じていますか?

多職種と連携し、患者さんの気持ちを踏まえた治療方針で、回復する過程に関わった時にやりがいを感じます。看護師は患者さんと関わるのが一番多い職種なので、身体や気持ちの変化に気づき、ケアを行うことで、患者さんから「ありがとう」と言ってもらえます。そんなときに、県立病院の看護師になってよかったと感じます。

Q. 教育体制について教えてください!

ラダー制度があり、看護力に合った研修や評価を受けることができます。学ぶべきことが明確になるため、技術や知識について勉強しやすいと思います。対面の研修以外にも、動画講義やテキスト形式で学ぶシステム「ナースングスキル」もあり、成長しやすい体制が整っていると感じています。



中央病院 救命救急センター
近藤 ひめの
(2023年度採用 愛媛県立医療技術大学卒)

Q. 病院や部署の雰囲気教えてください!
先輩がとにかく優しいと感じます。私の失敗に対して、一緒に対応策を考えてくれます。いつも前向きに、私の今後のことを考えてくれるのが伝わってきます。救命救急センターとして特有の緊張感がありますが、少しずつ慣れて先輩とも話ができるようになりました。

Q. 教育体制について教えてください!

先輩が熱心に教えてくれるため、少しずつできることが増えていきます。このことが自信に繋がりました。看護技術の習得については、詳細なチェックリストがあり、目標を決めて着実に技術を身につけることができます。また、先輩から直接教えてもらうことが一番の学びになっていると感じます。多くの同期がいるため、情報交換ができることも学びに繋がります。

Q. 入職後に印象に残ったできごとはありますか?

最初は命を左右する現場で自分が働けるのかと不安に思っていました。看護ケアをしたり、話しかけたりする中で、患者さんの表情が穏やかになり、ご家族も安心した場面がありました。そういった「自分にもできることがある」と感じた瞬間が印象に残っています。



今治病院 脳神経外科、小児科
毛利 こころ
(2022年度採用 徳島文理大学卒)

Q. 愛媛県立病院の魅力を教えてください!
先輩が看護技術や患者さんとの接し方などを日々優しく教えてください。不安や疑問などを相談しやすい雰囲気が魅力だと思います。内服のこと、移乗のことなどで困ったときは、看護師以外の職種の方にも気軽に相談でき、安全を一番考えてチームで医療を提供しています。

Q. 愛媛県立病院に就職して良かったことはありますか?

様々な疾患を学習することで、多くの知識や技術を身につけることができました。新人研修が丁寧に行われるため、多くの基礎的な技術を1年目で習得することができました。

Q. 仕事のどんなところにやりがいを感じていますか?

患者さんから「ありがとう」と言われることが嬉しいです。「もうダメかもしれない」と言われていた患者さんが、会話ができるようになったり、トイレでの排泄ができるようになったり、転院・退院していく姿を見ることにやりがいを感じます。



南宇和病院 急性期一般病棟
渡辺 紘太
(2022年度採用 宇和島看護専門学校卒)

Q. 愛媛県立病院への入職を決めたポイントを教えてください!
愛南町で生まれ育ったため、看護師として地元で貢献したいと考えていました。県立南宇和病院はこの地域にある唯一の総合病院だったので、看護師として成長し、地域への恩返しができるのはこの病院だと思いました。

Q. 愛媛県立病院の強みを教えてください!

県立南宇和病院で言えば、地域密着型のサービスが充実している点が強みだと思います。例えば訪問診療や、患者さん・ご家族・看護師・医師・ケアマネジャーなどによる退院前カンファレンスを行っています。患者さんが住み慣れた地域で生活できるよう、一人一人に合った支援ができることが魅力です。

Q. 入職してステップアップできたと感じることはありますか?

チームメンバーとして任せてもらえることが増えたと思います。先輩や多職種の皆さんのサポートのおかげで、少しずつステップアップできていると感じています。



新居浜病院 急性期一般病棟
今井 莉子
(2023年度採用 四国中央医療福祉総合学院卒)

Q. 病院や部署の雰囲気教えてください!
先輩が皆さん優しいです。分からないことを丁寧に教えてくれ、相談にもなってくれます。明るい雰囲気、温かくて働きやすい職場だと感じています。

Q. 入職後、特に印象に残ったできごとはありますか?

患者さんから「色々してくれて嬉しかった。一生忘れんよ。ありがとう」と涙を流しながら言ってもらえたことが印象に残っています。ベッドサイドでのコミュニケーションを大切に、患者さんが何を伝えたいのか汲み取るうとしています。また、患者さん・ご家族に安心していただけるよう笑顔でいることも心掛けています。看護する際、安全・安楽にできるよう一人一人に合った方法を考えるようにしています。

Q. 学生の皆さんにメッセージやアドバイスをお願いします!

入職後、できないこと・分からないことが沢山あり、不安になる時もありましたが、優しい先輩達に支えてもらい、頑張ることができています。皆さんも実習・勉強が大変だと思いますが、一人で抱え込まず誰かに相談して、息抜きしながら自分のペースで頑張ってください!



今治病院 循環器内科、消化器外科、消化器内科
木原 舞桜
(2023年度採用 今治看護専門学校卒)

Q. 愛媛県立病院のアピールポイントを教えてください!
病院全体での研修体制だけでなく、各病棟での教育体制も整っています。新人看護師一人一人にエルダーという先輩がつき、仕事のことや私生活のことなど様々な相談ののって

くれます。また、各新人の技術習得の進捗に合わせて、先輩が支援してくれます。毎日業務の振り返りを行うので、自分の足りないところや今後の目標が明確になります。

Q. 仕事をするにあたって心掛けていることはありますか?

患者さんを受け持つようになり、多重課題に対応したり、はじめてのことに取り組むことが多くなりました。忙しい中でも、ミスが無いよう、丁寧に確認することを心掛けています。また、わからないことなどがあれば、積極的に質問や相談をしています。話しかけやすい雰囲気がミスの防止にもつながっていると思います。

Q. 研修について教えてください!

1年目は看護技術や疾患の知識など基礎的なことを学びます。研修の事後課題もあるため、学んだことを実際に臨床の場で活かすことができていると思います。また、院内の研修では他の病棟の同期と関わることができ、リフレッシュにもつながります。



南宇和病院 急性期一般病棟
宇都宮 温
(2023年度採用 人間環境大学卒)

Q. 病院や部署の雰囲気教えてください!
総合的な診療科として内科全般、整形外科、泌尿器科、皮膚科など様々な疾患を抱えた患者さんが入院されています。多数の診療科があるため、それぞれの疾患に対する勉強は大変ですが、幅広い知識を身につけることができます。

Q. 入職後、特に印象に残ったできごとはありますか?

経鼻胃管から食事をとっていた患者さんが、経口で食事をできるようになったときのことが印象に残っています。私は胃管が入っている患者さんは経口での食事再開はできないと決めつけているところがありました。最初から「できない」と決めつけておくのではなく、様々な視点から患者さんを見て、何ができるのかという考えを持つことが大事だと気づくことができました。

Q. 研修について教えてください!

南宇和病院に特徴的な研修として、訪問診療の研修があります。継続した医療が必要な患者さんの自宅に訪問し、医師・看護師が必要なケアを行います。住環境、ご家族の介護力に個性があるため、退院前から支援内容をトータルで考えることが重要だと学びました。



新居浜病院 救命救急センター
石川 麻衣
(2023年度採用 岡山医療センター附属岡山看護助産学校卒)

Q. 病院や部署の雰囲気教えてください!
チームで協力しながら、楽しく仕事ができていると思います。雰囲気が良く、コミュニケーションをしっかりとる職場なので、分からないことや不安なことを聞きやすいです。

Q. 配属されている病院・部署について教えてください!

ICU・HCU・初療混合の救命救急センターです。全診療科の超急性期重症患者が入院されています。最初は患者さんのご家族との関わり方や学習しなければならないことの多さに戸惑いましたが、日々たくさん学ぶことができます。

Q. 研修について教えてください!

研修では基本的な知識や技術を段階的に学ぶことができます。それらの研修に加え、新人会があり、看護の振り返りができたり、同期と交流することで息抜きの機会にもなっています。



Schedule

看護師の1日

ぬくもりのある質の高い看護を提供できるよう
スタッフで助け合いながら頑張っています！



8:30

- 情報収集
- 申し送り
- カンファレンス



ラウンド前に患者さんの
状態や指示を確認して
先輩と情報を共有します。

9:00

- 受け持ち挨拶
- 環境整備
- 検査や手術の準備・搬送

10:00

- 患者ラウンド(バイタルチェックと観察)
- 点滴準備・実施
- 退院患者の対応



先輩と一緒に
確認しながら
行います。

11:00

- 入院患者の対応
- 看護ケア

11:30

- 血糖測定
- インスリン注射



お昼ご飯の前に
血糖を測らせて
もらいます。

12:00

- 配膳
- 食事介助



～ 昼休み(1時間) 交替で休憩を取ります ～

13:00

- 下膳
- 与薬

お待たせしました！
お昼ご飯です。



14:00

- 検査や手術の準備・搬送
- 患者ラウンド
(バイタルチェックと観察)



寒くないですか？
きれいにさせていただきますね。



16:00

- 看護ケア
- 看護記録

16:30

- 申し送り

17:15

- 日勤終了



〈ユニフォーム2色制〉
働き方改革の一環として、日勤帯
をホワイト、夜勤帯をダークブル
ーと色分けする取組みを始め
ました。勤務時間を一目でわかる
ようにすることで、時間外労働の
縮減につながっています。

新人看護師の1年



全員集合！
みんなで頑張ろう！

病院に慣れよう

4月

- 辞令交付式
- オリエンテーション
- 新人1期研修



5月

- 新人2期研修(～8月)
- 新規採用看護職員研修
- 新人会
※グループワークやレクリエーションを通して
情報共有や日頃の疑問解決を行います。



新人2期研修

6月

- シャドー夜勤
※先輩の行動をシャドウイングしながら、
夜勤の流れを体験します。

新規採用看護職員研修



シャドー夜勤

基本的な知識・技術を知ろう

7月

- 新人会



オムツ交換

8月

- シミュレーション研修



注射練習



シミュレーション研修

9月

- 新人会



新人3期研修

視野を広げよう

10月

- 新人3期研修(～12月)
- リフレッシュ研修



リフレッシュ研修

11月

- 新人会



新人会(11月)

12月

- ローテーション研修



ローテーション研修

11月の新人会では、12月の
ローテーション研修に向け
て、新人看護師同士で情報
共有を行います。

1年間を振り返ろう

1月

ラダーIを申請できるように
準備しましょう！

2月

3月

- 新人4期研修
- 新人会



新人4期研修

仲間と1年間
頑張りました！

※一部2019年度以前に撮影した写真を掲載しています。

看護職員研修制度 ～自己実現をサポートする教育・研修制度～

キャリアラダーに応じた教育プログラムにより、基礎から専門までキャリアに応じた知識・技術を習得できます。

2024年度 愛媛県立病院看護職員研修 合同研修体系

下表では、列方向にキャリアラダーのレベルを、行方向に4つの力(倫理・看護実践能力・組織的役割遂行能力・自己教育/研究能力)を示しています。

ラダー	ラダーⅠ 新人	ラダーⅡ 一人前	ラダーⅢ 中堅	ラダーⅣ 達人	ラダーⅤ 匠(部署管理)
定義	職業人としての自覚を持ち、指導・支援を受けながらマニュアルに沿って実践する。	所属部署に於ける自己の役割を自覚し、メンバーシップを発揮する。自立して標準的な看護を実践する。	個別的な看護を実践し、リーダーシップを発揮する。	看護の専門性を高め、熟練した看護を実践し、チーム医療を推進する。	創造的にリーダーシップを発揮し、看護管理を実践する。
倫理	公務員として行動する力	●新規採用看護職員研修 ●リフレッシュ研修	●中堅看護職員研修(Ⅱクリア11年目以上)		※愛媛県職員新任係長研修(院外)
	看護専門職として行動する力		●看護倫理Ⅰ		
看護実践能力	ニーズをとらえる力	●新人基礎(各病院)	●フィジカルアセスメントⅠ(基礎編)※	●フィジカルアセスメントⅡ(症例編) ●理論研修(中範囲理論)	●フィジカルアセスメントⅡ(症例編) ●理論研修(中範囲理論)
	ケアする力	●新人基礎(各病院)	●看護過程の展開Ⅰ(基礎編)	●看護過程の展開Ⅱ(実践編)	
	協働する力	●新規採用看護職員研修 ●新人基礎(各病院)	●入退院支援		
意思決定を支える力	●新人基礎(各病院)		●看護倫理Ⅱ(意思決定支援)		
	チームを運営する力	●新規採用看護職員研修 ●リフレッシュ研修	●マネジメントⅠ(リーダーシップ)	●マネジメントⅡ(チーム運営)	
組織的役割遂行	教える力		●人材育成Ⅰ(教育技法を学ぶ) ●人材育成Ⅱ(ファシリテーション)	●人材育成Ⅱ(ファシリテーション)	
	創造し改善する力		●中堅看護職員研修(Ⅱクリア11年目以上)	●管理者育成研修	●管理者育成研修
	組織の使命を理解し行動する力	●新規採用看護職員研修			
自己教育・研究	未来に向けて学ぶ力		●看護研究の基礎 ●中堅看護職員研修(Ⅱクリア11年目以上)		
	経験から学ぶ力	●リフレッシュ研修			
	セルフコントロールする力	●新規採用看護職員研修 ●リフレッシュ研修		●セルフマネジメント	
公開研修	●トピックス研修				
	●災害研修(2日連続研修)				

※ラダーⅠに達していない看護師も必修

認定看護師・専門看護師等について

認定看護師・専門看護師等の資格取得や更新を支援する制度があります。

認定看護管理者登録者数 2人/46人(愛媛県全体)

病院	人数
中央	1
今治	1

専門看護師登録者数 1人/14人(愛媛県全体)

病院	分野	人数
中央	がん看護	1

認定看護師登録者数 42人/213人(愛媛県全体)

病院	分野	人数	病院	分野	人数
中央	救急看護	3	今治	救急看護	1
	皮膚・排泄ケア	2		皮膚・排泄ケア	1
	集中ケア	1		感染管理	1
	緩和ケア	2		糖尿病看護	1
	がん化学療法看護	2	南宇和	認知症看護	1
	感染管理	3		皮膚・排泄ケア	1
	糖尿病看護	1		透析看護	1
	新生児集中ケア	2		摂食・嚥下障害看護	1
	手術看護	2	新居浜	認知症看護	1
	乳がん看護	1		慢性心不全看護	1
摂食・嚥下障害看護	1	皮膚・排泄ケア		1	
小児救急看護	1	集中ケア		1	
認知症看護	1	緩和ケア		1	
慢性心不全看護	1	がん化学療法看護		1	
クリティカルケア	1	感染管理	2		
			認知症看護	1	
			脳卒中リハビリテーション看護	1	
計 42 人					

2024年2月1日現在

日々進歩している医療に対応するため、より高度な看護知識など、幅広い知識習得のため、各種研修へ積極的な参加を支援しています。

この中でも認定看護師は、各病院から推薦を受け、選考会議で派遣が決まれば、**認定看護師資格取得に集中できるよう、長期研修扱いとして支援され、受講料やその間の旅費・給料は保証されます。**また、創造的に組織を発展させることができる能力、資質を持った管理者の養成を図るため、認定看護管理者研修を支援するなど、各方面のキャリアアップを積極的に応援しています。

認定看護師に聞きました!

INTERVIEW



今治病院
認知症看護認定看護師
(2007年度採用
今治看護専門学校卒)
飯尾 智子

飯尾さんは、2021年に認知症看護認定看護師の資格を取得しました。

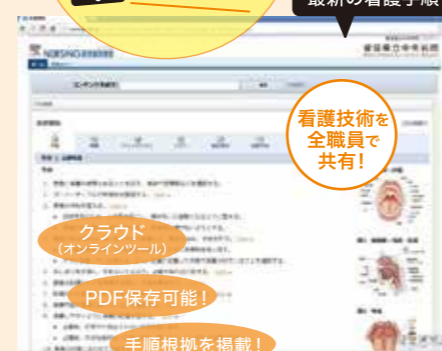
認知症看護認定看護師は、認知症のひとの生命、生活の質、尊厳を尊重したケアを看護職や多職種と協働して行う看護師です。2025年には、およそ700万人、高齢者の5人に1人が認知症になると予測されています。当院でも認知機能が低下している患者さんが増えています。安心できる環境で必要な治療を受けるためにも、認知症看護が重要と考えられます。私は認知症看護認定看護師として、認知症を有していても、ご本人が大切に生きてきた「その人らしさ」を大事にしたいと思っています。当院では、毎月、各領域の認定看護師が集まる認定看護師会を開催しています。認定看護師会では他領域の認定看護師に悩み事などを相談でき、また一人の患者さんに様々な領域からの看護や支援方法を検討できる環境が整っています。患者さんご本人やご家族、そして当院・地域で患者さんに関わるすべての多職種と共に、切れ目のない支援ができるよう連携を図っていきたく思います。

全病院で利用可
手順の統一

いつでもどこでも
リアルタイムで
看護内容を
チェック!

ナーシングスキル 導入

【東京大学 医学部附属病院監修
独自カスタマイズ実施】



最新の看護手順をいつでも確認!

動画や画像も豊富、正しく理解!

手順チェック等活用、理解度UP!

看護技術を
全職員で
共有!

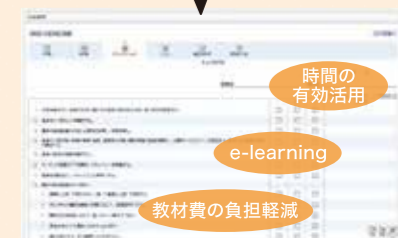
クラウド
(オンラインツール)

PDF保存可能!

手順根拠を掲載!



呼吸音・心音収録



時間の
有効活用

e-learning

教材費の負担軽減

インターネット環境があれば(例えばスマートフォンを利用して)、登録者は誰でも、自分の都合に合わせてどこからでも、最新の看護手順がテキスト、画像、動画で確認ができ、時間の有効活用ができます。育児休業中も利用でき、現場感覚を維持しやすく、安心して復帰できます。

勤務条件

《 給与 》

■ 給料 2024年4月1日時点

学 歴	初 任 給
大学4卒	232,115円
短大3卒	227,087円
短大2卒	220,047円

※経験者は、経験年数に応じて加算されます。
 ※看護系大学院、保健師養成施設、助産師養成施設卒業者は、修学区分に応じて加算されます。

■ 期末・勤勉手当
 6月、12月の年2回(年4.50月分 2023年度支給割合)

■ 昇給
 前年の勤務成績に応じて年1回(1月1日)

■ 諸手当 (下記表は手当の一例です)

全 員	救急病院看護業務手当【月額】12,000円
実態に応じて	扶 養 手 当 配偶者【月額】6,500円 子【月額】10,000円/人 ※子の年齢により加算有
	住 居 手 当 家賃額等に応じて【月額】27,000円(上限)
	通 勤 手 当 ①交通機関等利用者…運賃等相当額【月額】93,000円(上限) ②自転車・自家用車等使用者…使用距離に応じて【月額】2,500円～47,200円(上限) ※①②併用者…【月額】93,000円(上限)
実績に応じて	時間外勤務手当 時間外勤務時間数×1時間当たり給与額×支給割合
	夜間勤務手当 正規の勤務時間として午後10時～午前5時に勤務する場合は、1時間当たりの給与額の25%×勤務時間数
	宿日直手当 従事する時間帯に応じて、1時間当たり給与額×6時間または12時間
	夜間看護等手当 勤務時間に応じて、1回当たり2,150円～3,550円
退 職 手 当	退職時には、愛媛県職員退職手当条例に基づく退職手当が支給されます。

《 勤務時間 》

1週間当たり38時間45分勤務で原則として三交替制

日 勤	8:30～17:15
準 夜	16:30～ 1:15
深 夜	0:30～ 9:15

《 休暇等 》 (下記表は休暇の一例です)

年次有給休暇	年20日(採用年は、採用月に応じて20日以内) 使用日数に応じて、最高20日まで翌年に繰り越し可能
産 前 休 暇	出産予定日を起算日とする8週間前から出産日まで (多胎妊娠は14週間前から出産日まで)
産 後 休 暇	出産日の翌日から8週間
結 婚 休 暇	5日
子の看護休暇	年5日(義務教育を終了するまでの子どもが対象) ※養育する子が2人以上の場合は年10日
保育時間休暇	子どもが1歳3か月未満は、1日2回各60分以内 1歳3か月から3歳未満は、1日2回各30分以内
介 護 休 暇	年180日
育児休業制度	子どもが満3歳になる誕生日の前日までの期間
育児短時間勤務制度	子どもが小学校就学始期に達するまでの期間

《 被服 》

業務に必要な看護衣、靴などが貸与されます。

《 福利厚生 》

地方職員共済組合に加入します。

■ 給付金等

病気、けが、入院、結婚、出産、育児休業などに対し、給付や祝金を受けられるほか、住宅、自家用車購入等のための貸付金制度があります。

■ 看護師寮

各病院とも看護師寮があります。(民間借受含む)

■ 院内保育所

中央病院、新居浜病院に院内保育所を設けています。

■ 文化・体育活動

華道・書道などの文化部、バドミントンなどの体育部があり、活発な活動を行っています。



《 7対1看護体制の導入 》

必要な患者さんに必要な看護を提供することで、安全で安心な医療・看護を確保し、看護師にとってやりがいのある職場環境となるよう、中央病院、今治病院及び新居浜病院で7対1看護体制を導入しています。

(2024年2月1日現在)

看護師寮



中央病院
看護師寮



洋室

収納



玄関

キッチン

トイレ・洗面所

社会人としての新生活をバックアップします!
勤務地から至近♪

各病院に寮があります。家賃は各病院の寮によって異なり、1,670円～15,670円(2024年2月1日現在)となっています。詳細は各病院看護部までお問い合わせください。

寮利用者に聞きました!

INTERVIEW

通勤時間や家賃を考えると看護師生活のスタートと同時に寮に入ることを決めました。



中央病院
(2023年度採用)
高知県立大学卒
浅木 優里

県外の大学を卒業したため、仕事や人間関係、生活のことなど不安に思うことがたくさんありました。しかし、寮生活が同期や先輩と話すきっかけになり、就職時にあった様々な不安が和らいでいきました。宿舎は敷地内にあるため通勤時間が短く、帰宅後はゆっくり過ごすことができます。自己学習をする時間もとることができています。また、セキュリティがしっかりしているので安心して生活できることも寮の魅力だと感じています。



今治病院看護師寮

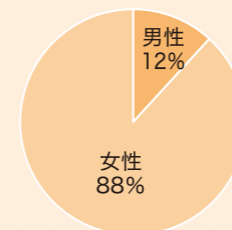


南宇和病院看護師寮



新居浜病院看護師寮(※民間借受)

主な採用実績



採用者の男女比率
(2024年度実績)

愛媛県

愛媛県立医療技術大学
愛媛大学
松山看護専門学校
四国中央医療福祉総合学院
今治看護専門学校
宇和島看護専門学校
河原医療大学校
愛媛医療センター附属看護学校
松山赤十字看護専門学校
松山学院高等学校
十全看護専門学校
帝京第五高等学校
東城看護専門学校
聖カタリナ大学
人間環境大学

香川県

香川大学
香川県立保健医療大学
香川看護専門学校
四国こどもとおとなの医療センター
附属善通寺看護学校
穴吹医療大学校

徳島県

徳島大学
徳島文理大学
四国大学
徳島県立富岡東高等学校羽ノ浦校

高知県

高知大学
高知県立大学
高知県立幡多看護専門学校
高知県立高知東高等学校

広島県

広島大学
広島国際大学
広島都市学園大学
広島文化学園大学

岡山県

岡山大学
新見公立大学
川崎医療短期大学
岡山医療センター附属岡山看護学校
旭川荘厚生専門学院

兵庫県

神戸大学
姫路獨協大学
関西福祉大学

福岡県

福岡県立大学
西南女学院大学
福岡水巻看護助産学校

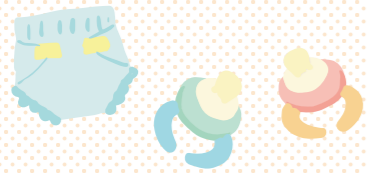
その他全国各地の大学・大学院・短期大学・専門学校等
(順不同、2024年度以前の採用も含む)

院内保育所(中央病院・新居浜病院)

仕事に集中したいけど
子どものことも気にかかる・・・

まだ子どもが小さいし
夜勤のときはどうしよう・・・

そんな看護師さんの悩みを解消し、仕事と子育ての両立を図っていただけるよう
中央病院と新居浜病院では院内保育所を設置しています。



中央病院

対象年齢 0歳から未就学児童
保育時間 月曜日～土曜日
7時30分～18時
★20時まで延長可能
★週3日24時間対応可能



新居浜病院

対象年齢 1歳～3歳
保育時間 月曜日～土曜日
7時30分～18時
★20時まで延長可能
★週1日24時間対応可能



利用者に聞きました!

INTERVIEW



中央病院
2006年度採用
愛媛県立医療技術短期大学卒
岩田 絵美

院内保育所の入所がスムーズに決まり、
看護師としてのブランクを最小限にすることができました。

私は子どもが1歳のころに職場復帰しました。
保育所は病院の敷地内にあるので、送迎にも時間が掛からずとても便利です。
保育所の先生方は優しく、一人ひとりに合わせた関わりをしてくれるため、子どもはのびのびと過ごすことができています。食事とおやつは厨房で手作りされたものが提供されているので、安心です。子どもからも「おいしいんよ!!」と好評です。苦手な野菜やおかずも食べています。20時まで延長保育があり、依頼していれば夕食も提供してくれるため、迎えの時間に焦ることなく、仕事に集中できます。帰宅後も、慌てて家事をする必要がないので、大変助かっています。子どもが寝た後は、自己学習の時間をとることができています。
また、近隣の幼稚園との二重保育ができるのですが、保育所の先生方が幼稚園への送迎をしてくれます。個々の課外クラブに合わせた迎えにも対応してもらえるので、子どもに様々な経験をさせることができます。

感染症への取組

県立病院では「県民医療の確保」という使命の下、各地域における中核的な医療機関として、現在も多くの新型コロナウイルス感染症患者の受け入れを行っています。

また、各院内において基本的な感染対策を行うことはもちろん、すべての県立病院で、医師や感染管理認定看護師など、複数の職種によって構成される「院内感染防止対策委員会」を常設し、当委員会を中心とした院内感染対策に取り組むことで、患者さんだけでなく、職場の仲間や家族を守り、看護師の皆さんに安心して働いていただける環境づくりを行っています。さらに、新型コロナウイルス感染症患者の中等症患者の受け入れを行う場合は、HCU(高度治療室)と同等の4対1看護体制を基本とするなど、対応にあたる看護師の負担軽減にも努めています。



防護服の着用による感染対策



院内感染予防のためのラウンド



新居浜病院
感染管理認定看護師
1989年度採用
愛媛県立公衆衛生専門学校卒
西本 麻紀

新型コロナウイルス感染症が5類に移行した後はすべての病棟で患者さんを受け入れることになりました。体制を変更するにあたり、確実な経路別予防策の実践と安全な看護が提供できるよう、マニュアルの改訂や各部署でのシミュレーションを繰り返し行いました。自分達を感染から守る技術や知識を身に付けるとともに、感染症患者に対しても必要な医療が提供できるよう取り組んでいます。



中央病院
感染管理認定看護師
2005年度採用
愛媛県立医療技術短期大学卒
岩本 悟志

感染制御チームの一員として、専従で院内感染対策に携わっています。細菌やウイルスなどの病原体を「ひろげない」、自らが「もらわない」ための感染対策についての指導・相談対応やシステムづくりなどを行っています。
2020年より新型コロナウイルス感染症が流行し、当院でも多数の患者さんが感染症病棟に入院しましたが、現在では各病棟で入院対応できる体制を整えています。感染症の患者さんは、隔離が必要になるなど入院生活の一部が制限されますが、過剰になりすぎず根拠に基づいた感染対策を心がけています。

災害医療(DMAT)

愛媛県立病院は、中央病院が基幹災害拠点病院、今治・新居浜病院が災害拠点病院に指定されており、医師、看護師、薬剤師等で構成するDMATが合計9チームあります。日頃から訓練や研修を通じて知識や技能の向上を図り、災害時には2018年7月の本県での豪雨災害のほか、県外でも被災地の医療機関の支援や避難所の巡回等を行っています。



中央病院
日本DMAT隊員
1995年度採用
今治看護専門学校卒
武田 徹

日本DMATに登録され18年が経過しました。これまでDMAT隊員として2011年東日本大震災、2023年トルコ・シリア大地震など15件程の国内外の災害に関わってきました。災害には何一つ同じものはなく臨機応変に対応する必要があります。そのスキルを習得できるよう、様々な訓練・研修に参加しています。また、2021年に看護職の倫理綱領が改定され、看護職に対する災害時の関わりが示されました。一人ひとりの患者さまとの関わり、日々の看護実践を大切に、災害支援に活かしていきたいと考えています。



新居浜病院
愛媛DMAT隊員
2016年度採用
四国中央医療福祉総合学院卒
澤本 翼

DMAT隊員となって5年目です。災害現場での実働はありませんが、災害訓練の運営や災害時対応マニュアルの整備を行い、有事に備え活動しています。今年度、「大規模地震時医療活動訓練」に参加し、実災害に近い状況での訓練を行いました。そこで、他県の隊員との連携強化、情報整理やアセスメント能力の向上が、患者さんを適切な医療機関へ搬送することにつながると再認識しました。隊員としての活動は、災害現場だけでなく日々の病棟業務において、指示命令系統の確立や多職種連携でのコミュニケーションに役立っています。