

# 令和3年旅券発給の概況

(2021年1月～12月)

愛媛県

EHIME PREFECTURE

# 目 次

1. 旅券発給の概要	1
2. 旅券発行状況	
(1) 月別旅券発行件数	2
(2) 年齢階層別・男女別・月別旅券発行件数	3
3. 旅券申請・交付状況	
(1) 窓口別・月別旅券申請件数	4
(2) 窓口別・月別旅券交付件数	5
4. 参考資料	
(1) 年次別旅券発行件数	6
(2) 男女別発行件数の推移	7
(3) 年齢別発行件数の推移	7
(4) 都道府県別旅券発行件数	8
(5) 海外渡航者数の推移	9
(6) 旅券関連年表	10～13

## 利用上の注意

- 1 発行件数は、新規発給の申請に基づき発行した件数である。(ただし、平成17年までの件数は、再発給(平成18年3月20日廃止)を含む。)
- 2 申請件数は、新規発給を申請した件数で、後日、申請取下げ、発給拒否したものも含まれる。
- 3 交付件数は、新規発給の申請に基づき、実際に申請者に旅券を交付した件数である。(発行日から6か月を経過し失効したものを除く。)
- 4 申請、発行、交付の件数は、1件の申請について申請日、発行日、交付日がそれぞれ異なることから、必ずしも一致しない。
- 5 比率の単位未満は、四捨五入としたので、合計と内訳の計が一致しない場合がある。

# 1 旅券発給の概要

令和3年の愛媛県の旅券発行件数は、2,390件（対前年比32.4%：令和2年7,373件）と令和2年から続く新型コロナウイルスの感染拡大に伴う海外渡航の制限や自粛の影響等により減少が続いている（コロナ禍前の令和元年比8.1%：令和元年29,647件）。

全国の発行件数も約51万件（対前年比41.6%：令和2年124万件、令和元年比11.8%：令和元年437万件）と同様の傾向にある。

近年の旅券発行の状況は、平成28年から令和元年までは、海外渡航者数の増加等を反映し増加を続けてきたが、令和2年以降は海外渡航者数と相まって大幅に減少した。（海外渡航者数：対前年比（本県）12.3%（全国）16.1% 対令和元年比（本県）1.8%（全国）2.6% 法務省出入国管理統計年報）

愛媛県内における旅券の発給は、全20市町がそれぞれ旅券窓口を設置し、申請の受理及び旅券の交付を行っており、県はフジグラン松山別棟内に愛媛県特別旅券窓口を設置して、緊急・早期発給など市町窓口では対応できない申請の受理・旅券交付業務等を行っている。

## 【月別・年齢階層別・男女別・市町別特徴】

- 令和3年は、全国の広い地域で年明けから9月末まで断続的に行われた「緊急事態宣言」発令や「蔓延防止等重点措置」適用等により、一年を通じ発行件数は低調（150～300件/月）に推移した。

また、対前年比では、11月を除き全ての月で前年を下回っており、特に前年が新型コロナウイルス感染症の蔓延が本格化する前の1～3月で減少幅が特に大きくなっている。

- 年齢階層別では、どの階層も前年を大きく下回っているが、新規取得者の多い未成年（前年比29.1%）や20代（同26.6%）が特に低く、構成比も低下している。

構成比：未成年（元年）21.1%⇒（2年）17.9%⇒（3年）16.1%

20代（同）20.9%⇒（同）20.8%⇒（同）17.1%

- 男女別では、男性55.5%、女性44.5%と構成比が逆転した。  
男性（30年）46.6%⇒（元年）46.0%⇒（2年）48.7%⇒（3年）55.5%  
女性（30年）53.4%⇒（元年）54.0%⇒（2年）51.3%⇒（3年）44.5%
- 年齢階層別・男女別の構成比では、40代男性（9.6%）が最も高く、次いで50代男性（9.4%）となっている。これまで割合の高かった20歳代女性、未成年女性等の若年層については、観光目的での渡航の制限や自粛等により減少している。
- 窓口別の申請割合は、松山市が全体の44.7%を占め、以下、今治市12.9%、新居浜市10.4%、西条市7.0%、四国中央市5.0%の順となっている。

## 2 旅券発行状況

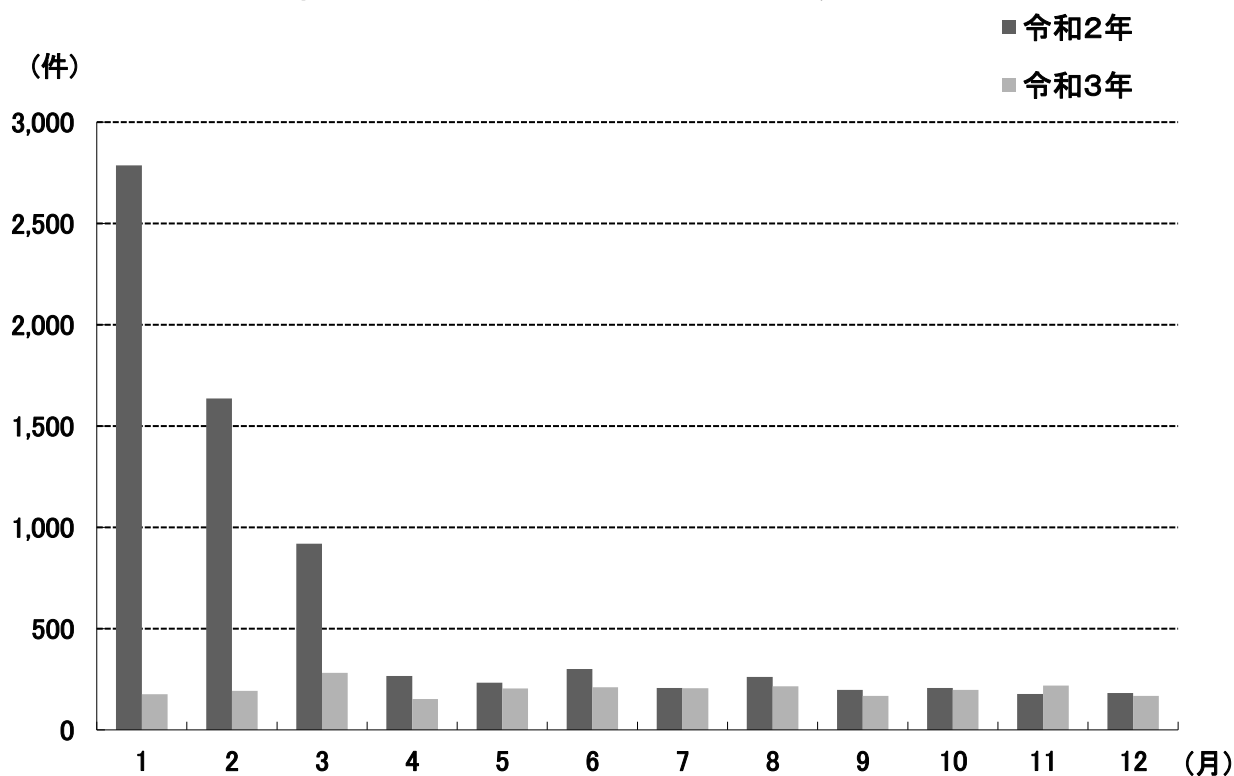
### (1) 月別旅券発行件数

区分	月	1月	2月	3月	4月	5月	6月	7月	8月	9月	10月	11月	12月	計
	限定・一往復用旅券		0	0	0	0	0	0	0	0	0	0	0	0
数次往復旅券		176	193	282	152	204	210	206	215	168	197	219	168	2,390
合計		176	193	282	152	204	210	206	215	168	197	219	168	2,390
内訳	10年	135	140	172	110	155	163	160	157	130	147	145	111	1,725
	5年(12歳以上)	31	42	98	33	39	35	40	49	30	40	50	31	518
	5年(12歳未満)	10	11	12	9	10	12	6	9	8	10	24	26	147
対前年比(%)		6.3	11.8	30.7	57.1	87.6	69.8	99.5	82.4	85.3	95.2	123.7	92.3	32.4

### (参考) 全国の発行件数

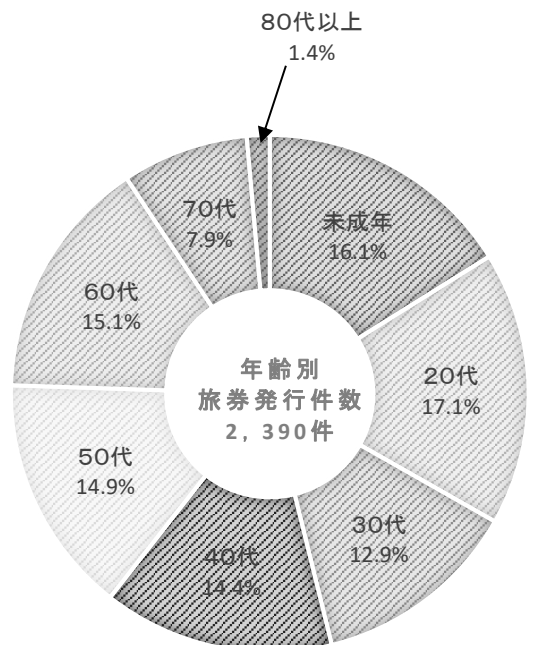
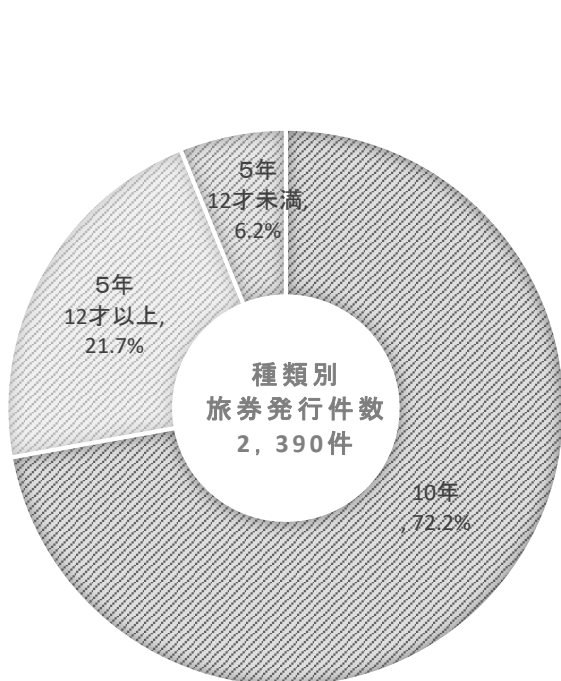
令和3年総計	34,880	37,355	55,120	41,583	37,116	44,221	43,374	48,956	39,878	45,363	47,173	38,924	513,943
対前年比(%)	8.6	14.3	33.1	99.6	106.8	72.2	84.4	91.3	95.5	100.8	131.7	112.4	41.6

## 令和3年 月別旅券発行件数



(2) 年齢階層別・男女別・月別旅券発行件数

区分	月	1月	2月	3月	4月	5月	6月	7月	8月	9月	10月	11月	12月	合計	構成比 (%)	対前年比 (%)	参考 令和2 年件数
		1月	2月	3月	4月	5月	6月	7月	8月	9月	10月	11月	12月				
未成年	男	11	21	40	13	5	11	13	18	14	7	20	21	194	8.1	34.0	570
	女	13	13	37	8	18	13	9	17	11	16	14	22	191	8.0	25.4	752
	計	24	34	77	21	23	24	22	35	25	23	34	43	385	16.1	29.1	1,322
20代	男	18	25	20	14	10	18	12	21	13	13	23	11	198	8.3	28.3	699
	女	14	19	23	11	25	15	18	28	11	17	16	14	211	8.8	25.2	836
	計	32	44	43	25	35	33	30	49	24	30	39	25	409	17.1	26.6	1,535
30代	男	17	14	15	9	19	20	10	18	19	13	19	11	184	7.7	36.7	502
	女	10	8	8	13	11	14	6	10	13	12	9	11	125	5.2	30.0	416
	計	27	22	23	22	30	34	16	28	32	25	28	22	309	12.9	33.7	918
40代	男	18	13	24	19	27	18	18	27	9	23	22	11	229	9.6	40.6	564
	女	8	8	15	9	14	9	4	15	10	10	7	7	116	4.9	24.6	471
	計	26	21	39	28	41	27	22	42	19	33	29	18	345	14.4	33.3	1,035
50代	男	21	24	23	14	18	20	18	19	9	26	21	12	225	9.4	46.9	480
	女	9	10	7	6	15	15	16	14	9	7	11	13	132	5.5	26.8	493
	計	30	34	30	20	33	35	34	33	18	33	32	25	357	14.9	36.7	973
60代	男	16	10	23	15	11	22	25	5	9	14	14	8	172	7.2	34.7	495
	女	12	12	19	7	12	23	25	12	21	23	15	9	190	7.9	37.7	504
	計	28	22	42	22	23	45	50	17	30	37	29	17	362	15.1	36.2	999
70代	男	5	11	18	2	5	4	15	7	9	10	12	8	106	4.4	45.7	232
	女	4	3	8	9	9	7	13	3	7	4	9	7	83	3.5	30.7	270
	計	9	14	26	11	14	11	28	10	16	14	21	15	189	7.9	37.6	502
80代以上	男	0	1	1	1	2	0	4	1	3	1	2	2	18	0.8	39.1	46
	女	0	1	1	2	3	1	0	0	1	1	5	1	16	0.7	37.2	43
	計	0	2	2	3	5	1	4	1	4	2	7	3	34	1.4	38.2	89
合計	男	106	119	164	87	97	113	115	116	85	107	133	84	1,326	55.5	37.0	3,588
	女	70	74	118	65	107	97	91	99	83	90	86	84	1,064	44.5	28.1	3,785
	計	176	193	282	152	204	210	206	215	168	197	219	168	2,390	100.0	32.4	7,373



### 3 旅券申請・交付状況

#### (1) 窓口別・月別旅券申請件数

窓口	月	1月	2月	3月	4月	5月	6月	7月	8月	9月	10月	11月	12月	合計	総件数 (%)
	市 町 窓 口	松山市	75	95	99	72	97	93	85	88	82	90	87	72	1,035
今治市		23	30	41	16	21	22	27	29	15	17	33	24	298	12.9
宇和島市		4	8	20	2	1	7	13	7	7	12	11	2	94	4.1
八幡浜市		4	0	7	2	2	5	5	4	2	0	2	6	39	1.7
新居浜市		24	22	25	18	25	17	17	22	16	25	15	14	240	10.4
西条市		11	7	23	14	9	10	17	12	18	11	17	13	162	7.0
大洲市		1	3	7	6	1	2	3	0	0	3	2	2	30	1.3
伊予市		1	5	4	0	7	5	2	2	1	3	3	0	33	1.4
四国中央市		5	7	9	6	10	9	10	13	7	12	12	15	115	5.0
西予市		6	1	5	2	0	3	2	4	3	6	7	1	40	1.7
東温市		2	5	8	6	6	10	2	4	3	9	4	4	63	2.7
上島町		0	2	1	5	0	1	6	2	1	0	2	0	20	0.9
久万高原町		0	1	4	0	1	0	2	1	1	1	0	2	13	0.6
松前町		2	4	5	5	5	10	4	7	1	7	0	5	55	2.4
砥部町		0	3	1	2	2	2	2	3	0	4	3	2	24	1.0
内子町		1	1	2	0	0	1	6	1	0	0	2	0	14	0.6
伊方町		0	1	1	0	0	0	1	0	0	1	0	0	4	0.2
松野町		0	0	0	0	0	0	0	0	0	1	0	0	1	0.0
鬼北町		2	0	4	0	0	1	0	3	5	1	2	0	18	0.8
愛南町		3	0	2	4	0	0	2	0	4	0	1	2	18	0.8
小計	164	195	268	160	187	198	206	202	166	203	203	164	2,316	100.0	
県特別旅券窓口	0	0	0	1	0	0	0	0	0	0	0	0	1	0.0	
合計	164	195	268	161	187	198	206	202	166	203	203	164	2,317	100.0	

(変更、増補は含まない)

(2) 窓口別・月別旅券交付件数

窓口	月	1月	2月	3月	4月	5月	6月	7月	8月	9月	10月	11月	12月	合計	総件数 (%)
	市 町 窓 口	松山市	74	82	108	70	84	94	88	94	68	100	71	89	1,022
今治市		25	22	40	25	16	26	23	34	15	18	29	25	298	12.9
宇和島市		6	5	19	8	0	8	4	10	8	10	11	5	94	4.1
八幡浜市		3	0	6	5	2	3	3	3	4	1	0	5	35	1.5
新居浜市		21	19	35	17	15	23	18	23	15	18	23	16	243	10.6
西条市		6	8	17	11	9	11	14	19	16	15	12	16	154	6.7
大洲市		3	3	6	5	2	1	5	1	0	0	4	3	33	1.4
伊予市		0	0	6	0	4	10	2	1	1	3	3	1	31	1.3
四国中央市		5	8	6	11	6	8	8	13	8	11	15	19	118	5.1
西予市		4	2	4	4	0	2	3	2	3	5	8	2	39	1.7
東温市		6	1	4	11	7	9	3	5	3	9	2	6	66	2.9
上島町		0	3	2	2	3	1	6	1	2	0	2	0	22	1.0
久万高原町		0	0	4	1	0	1	0	3	1	1	0	0	11	0.5
松前町		6	2	4	4	3	11	5	7	5	4	3	4	58	2.5
砥部町		0	0	4	1	2	1	1	5	1	3	4	1	23	1.0
内子町		1	1	2	0	0	0	6	1	0	0	2	0	13	0.6
伊方町		0	1	1	0	0	0	1	0	0	0	1	0	4	0.2
松野町		1	0	0	0	0	0	0	0	0	1	0	0	2	0.1
鬼北町		1	1	2	2	0	1	0	0	3	5	2	1	18	0.8
愛南町		3	0	1	2	2	0	2	2	4	0	1	1	18	0.8
小計		165	158	271	179	155	210	192	224	157	204	193	194	2,302	100.0
県特別旅券窓口	0	0	0	1	0	0	0	0	0	0	0	0	1	0.0	
合計	165	158	271	180	155	210	192	224	157	204	193	194	2,303	100.0	

※(変更、限定、増補以外)



## 4 参考資料

### (1) 年次別旅券発行件数

年次	旅券発行件数	対前年比 (%)
昭和45年	3,044	—
46年	5,315	174.6
47年	6,891	129.7
48年	12,567	182.4
49年	9,502	75.6
50年	9,659	101.7
51年	11,410	118.1
52年	12,943	113.4
53年	12,951	100.1
54年	14,509	112.0
55年	14,149	97.5
56年	14,772	104.4
57年	15,025	101.7
58年	15,378	102.3
59年	15,974	103.9
60年	18,241	114.2
61年	19,804	108.6
62年	22,391	113.1
63年	27,428	122.5
平成元年	29,450	107.4
2年	32,057	108.9
3年	31,661	98.8
4年	35,633	112.5
5年	36,598	102.7
6年	38,867	106.2
7年	49,321	126.9
8年	50,499	102.4
9年	46,152	91.4
10年	42,133	91.3
11年	42,249	100.3
12年	45,765	108.3
13年	36,723	80.2
14年	29,917	81.5
15年	20,695	69.2
16年	27,826	134.5
17年	28,408	102.1
18年	31,088	109.4
19年	29,824	95.9
20年	25,216	84.5
21年	26,587	105.4
22年	28,459	107.0
23年	27,965	98.3
24年	26,882	96.1
25年	21,871	81.4
26年	21,428	98.0
27年	20,456	95.5
28年	22,960	112.2
29年	24,225	105.5
30年	26,454	109.2
令和元年(31年)	29,647	112.1
2年	7,373	24.9
3年	2,390	32.4

注) 平成17年までは再発給を含む。

(2) 男女別発行件数の推移

年 区分	平成29年		平成30年		令和元(平成31)年		令和2年		令和3年	
	件数	割合(%)	件数	割合(%)	件数	割合(%)	件数	割合(%)	件数	割合(%)
男	11,384	47.0	12,318	46.6	13,638	46.0	3,588	48.7	1,326	55.5
女	12,841	53.0	14,136	53.4	16,009	54.0	3,785	51.3	1,064	44.5
計	24,225	100.0	26,454	100.0	29,647	100.0	7,373	100.0	2,390	100.0

(3) 年齢別発行件数の推移

年 年齢	平成29年		平成30年		令和元(平成31)年		令和2年		令和3年	
	件数	割合(%)	件数	割合(%)	件数	割合(%)	件数	割合(%)	件数	割合(%)
未成年	4,702	19.4	5,501	20.8	6,247	21.1	1,322	17.9	385	16.1
20代	5,140	21.2	5,736	21.7	6,193	20.9	1,535	20.8	409	17.1
30代	3,315	13.7	3,406	12.9	3,699	12.5	918	12.5	309	12.9
40代	3,202	13.2	3,444	13.0	3,946	13.3	1,035	14.0	345	14.4
50代	3,189	13.2	3,431	13.0	3,928	13.2	973	13.2	357	14.9
60代	3,191	13.2	3,263	12.3	3,522	11.9	999	13.6	362	15.1
70代	1,252	5.2	1,440	5.4	1,829	6.2	502	6.8	189	7.9
80代以上	234	1.0	233	0.9	283	1.0	89	1.2	34	1.4
計	24,225	100	26,454	100	29,647	100	7,373	100	2,390	100

## (4)都道府県別旅券発行件数

区分 都道府県	旅券発行件数			人口 (千人)	人口比(千人あたり)	
	件数	順位	前年比(%)		件数	順位
北海道	10,839	11	35.5	5,147	2.1	28
青森	1,519	38	33.2	1,216	1.2	46
岩手	1,515	39	33.4	1,189	1.3	45
宮城	5,053	16	37.6	2,269	2.2	23
秋田	1,034	45	36.6	941	1.1	47
山形	1,417	40	30.9	1,048	1.4	43
福島	2,864	26	34.6	1,799	1.6	40
茨城	8,190	12	37.6	2,785	2.9	14
栃木	4,949	17	38.3	1,880	2.6	17
群馬	4,627	21	35.4	1,866	2.5	19
埼玉	29,032	6	39.2	7,152	4.1	9
千葉	31,254	5	42.1	6,114	5.1	3
東京	135,957	1	56.4	13,459	10.1	1
神奈川	60,922	2	46.1	9,007	6.8	2
新潟	3,167	25	29.8	2,161	1.5	42
富山	2,142	32	32.9	1,008	2.1	27
石川	2,420	29	28.4	1,111	2.2	24
福井	1,375	41	26.8	746	1.8	32
山梨	1,903	35	33.3	789	2.4	21
長野	5,154	15	35.0	1,999	2.6	18
岐阜	4,603	22	29.9	1,907	2.4	20
静岡	11,502	10	39.5	3,515	3.3	12
愛知	31,453	4	38.5	7,261	4.3	7
三重	4,768	19	32.5	1,705	2.8	16
滋賀	4,860	18	34.9	1,377	3.5	11
京都	11,704	9	37.8	2,505	4.7	5
大阪	40,550	3	36.5	8,565	4.7	4
兵庫	22,811	7	38.6	5,324	4.3	8
奈良	4,671	20	34.0	1,302	3.6	10
和歌山	1,692	37	28.8	907	1.9	31
鳥取	935	46	33.6	544	1.7	37
島根	854	47	30.2	655	1.3	44
岡山	3,983	23	29.0	1,847	2.2	25
広島	8,002	13	36.3	2,729	2.9	15
山口	2,708	27	32.1	1,312	2.1	29
徳島	1,246	43	31.6	706	1.8	36
香川	2,000	33	32.9	930	2.2	26
愛媛	2,390	31	32.4	1,309	1.8	33
高知	1,219	44	35.6	680	1.8	35
福岡	16,249	8	34.8	5,045	3.2	13
佐賀	1,328	42	28.3	800	1.7	38
長崎	2,588	28	37.0	1,288	2.0	30
熊本	3,943	24	37.3	1,712	2.3	22
大分	1,998	34	32.6	1,102	1.8	34
宮崎	1,724	36	36.3	1,054	1.6	39
鹿児島	2,418	30	34.8	1,565	1.5	41
沖縄	6,411	14	49.6	1,449	4.4	6
(外務省)	-	-	-	-	-	-
計	513,943	-	41.6	122,781	4.2	-

注1) 旅券発行件数は、「外務省旅券統計」(令和3年1月～令和3年12月)による。

注2) 国勢調査年の人口は、総務省統計局「国勢調査 人口速報集計結果(10月1日現在)」による。国調以外の年は、人口推計の(各年10月1日現在)による。

## (5) 海外渡航者数の推移

年次	愛 媛 県		全 国	
	渡航者数(人)	対前年比(%)	渡航者数(人)	対前年比(%)
昭和60年	28,312	106.6%	4,948,366	106.2%
61年	32,336	114.2%	5,516,193	111.5%
62年	36,802	113.8%	6,829,338	123.8%
63年	45,047	122.4%	8,426,867	123.4%
平成元年	50,115	111.3%	9,662,752	114.7%
2年	55,651	111.0%	10,997,431	113.8%
3年	56,329	101.2%	10,633,777	96.7%
4年	67,088	119.1%	11,790,699	110.9%
5年	69,713	103.9%	11,933,620	101.2%
6年	78,165	112.1%	13,578,934	113.8%
7年	96,992	124.1%	15,298,125	112.7%
8年	103,137	106.3%	16,694,769	109.1%
9年	102,029	98.9%	16,802,750	100.6%
10年	94,590	92.7%	15,806,218	94.1%
11年	98,383	104.0%	16,357,572	103.5%
12年	106,822	108.6%	17,818,590	108.9%
13年	96,581	90.4%	16,215,657	91.0%
14年	95,238	98.6%	16,522,804	101.9%
15年	69,858	73.4%	13,296,330	80.5%
16年	92,480	132.4%	16,831,112	126.6%
17年	94,363	102.0%	17,403,565	103.4%
18年	94,377	100.0%	17,534,565	100.8%
19年	91,444	96.9%	17,294,935	98.6%
20年	81,238	88.8%	15,987,250	92.4%
21年	79,079	97.3%	15,445,684	96.6%
22年	85,461	108.1%	16,637,224	107.7%
23年	88,598	103.7%	16,994,200	102.1%
24年	91,516	103.3%	18,490,657	108.8%
25年	83,287	91.0%	17,472,748	94.5%
26年	80,458	96.6%	16,903,388	96.7%
27年	75,111	93.4%	16,213,789	95.9%
28年	77,425	103.1%	17,116,420	105.6%
29年	80,045	103.4%	17,889,289	104.5%
30年	87,150	108.9%	18,954,031	106.0%
令和元年	94,863	108.9%	20,080,669	105.9%
令和2年	13,594	14.3%	3,174,219	15.8%
令和3年	1,670	12.3%	512,244	16.1%

(法務省 出入国管理統計年報)

## (6) 旅券関連年表

昭和	26年	11月	28日	旅券法制定
	26.	12.	1	旅券法施行
	38.	4.	1	業務渡航の自由化
	39.	4.	1	観光渡航の自由化
	45.	9.	28	旅券事務委任に関する政令が制定された (S45. 12. 1から施行)
	45.	12.	1	旅券法改正法施行により数次往復用旅券 (5年間有効) の発給開始
	46.	2.	10	旅券発給データの往復伝送処理実施
	47.	9.	29	中国と国交回復
	48.	9.	21	北ベトナムと国交回復
	50.	3.	1	旅券法施行規則改正による身元確認事務の強化 (S50. 4. 1から代理申請取扱の厳格化)
	50.	4.	1	旅券の変造防止対策として旅券面への保護シート貼付が実施される
	52.	12.	19	52年9月のダッカ事件等ありハイジャック防止のため旅券発給手続の規制を強化
	53.	5.	1	旅券手数料改正約33%増 (例: 数次旅券 6,000円→8,000円、1回旅券 3,000円→4,000円)
	53.	5.	20	新東京国際空港開港
	53.	8.	10	旅券冊子が新様式となる (表紙 紺色→赤色、ページ数 36→40)
	55.	2.	1	一般旅券発給申請書様式改正
	57.	4.	1	旅券法施行規則の一部改正により渡航費用の支払能力を立証する書類の簡素化
	57.	7.	23	旅券法の一部改正により身元確認書類の種類及び代理申請の範囲の拡大、並びに申請書等の様式の改正
	58.	3.	7	旅券冊子のページ数削減 (ページ数 40→24)
	58.	3.	19	渡航先及び渡航目的によって特に必要とされる書類の一部指定解除
	59.	1.	25	一般旅券発給申請書様式の一部改正
	59.	12.	26	戸籍法の改正 (父系主義から両系主義へ) に伴い、氏名のへボン式表記に関し旅券法施行規則の一部改正 (S60. 1. 1から施行)
	60.	12.	17	渡航費用の支払能力を立証する書類の簡素化及び旅券関係申請書の改正 (S61. 1. 1から施行)
	61.	4.	16	旅券冊子署名欄の変更 (S61. 6. 1から施行、二段書き→一段書き)
	62.	4.	1	一般旅行者及び一般旅行業代理店業者による旅券の代理申請実施
	63.	8.	1	県下4地方局 (松山地方局を除く) に旅券窓口開設
平成	元年	4月	18日	改正旅券法公布
	元.	6.	1	改正旅券法一部施行 (手数料分納制の実施、手数料は収入印紙と県の収入証紙で納付)
	元.	6.	1	本庁窓口が愛媛県国際交流センターパスポートセンターとして移転
	2.	4.	1	改正旅券法全面施行 ・数次旅券への一本化 ・渡航費用の支払能力を立証する書類の廃止 ・代理申請の大幅緩和
	2.	8.	2	イラクのクウェート侵攻 (湾岸戦争の勃発)

平成 2 年 10 月 15 日	西条地方局伊予三島出張所に旅券窓口開設
3 . 1 . 17	多国籍軍のイラクへの武力行使開始
3 . 2 . 28	湾岸戦争の終結
3 . 4 . 1	北朝鮮が外務大臣の指定地域から外れる
4 . 11 . 1	改正旅券法施行 ・旅券手数料改正（例：数次旅券 8,000円→10,000円） ・旅券冊子が小型化される（表紙 赤色→紺色、ページ数 24→32）
6 . 9 . 4	関西国際空港開港
7 . 4 . 4	松山空港に国際定期航空路線が開設される（松山－ソウル間、週3便）
7 . 11 . 1	改正旅券法施行 ・10年有効旅券の発行（20歳以上に限る、表紙 えんじ色、手数料 15,000円） ・子供の併記制度廃止 ・12歳未満の子供の手数料減額（5,000円）
9 . 7 . 1	中国への香港返還
10 . 2 . 20	「旅券の日」制定（海外旅券規則制定 120周年）
10 . 4 . 1	改正旅券法施行 ・押印の原則的廃止 ・申請書 1 通化
11 . 3 . 1	審査処理期間の短縮 ・本庁（新規） 6日間→5日間 ・地方機関（新規） 11日間→10日間
11 . 12 . 20	中国へのマカオ返還
12 . 4 . 1	地方分権一括法の施行（機関委任事務から法定受託事務への移行）
12 . 4 . 1	改正旅券法施行 ・長音（OH）表記の実施
12 . 12 . 11	本庁窓口が愛媛県民文化会館へ移転
13 . 2 . 9	愛媛県立宇和島水産高校水産実習船「えひめ丸」沈没事故
13 . 4 . 1	新査証欄増補用紙の導入（ページ数24→40）
13 . 8 . 1	地方局各出張所及び県内各市町村で申請書の配付開始
13 . 9 . 11	米国で同時多発テロ発生
14 . 4 . 1	西条地方局伊予三島出張所廃止（西条地方局伊予三島庁舎で引き続き旅券業務実施）
14 . 10 . 1	パスポートセンターにおける毎週火曜日、木曜日の業務時間を19時まで延長
15 . 3 .	中国、東南アジアを中心にSARS（重症急性呼吸器症候群）の感染拡大が深刻化
15 . 3 . 20	イラク戦争勃発
15 . 4 . 21	旅券申請における住民基本台帳ネットワークシステムの利用開始
15 . 8 . 25	住民基本台帳ネットワークシステムの第2次稼動開始 （住民基本台帳カードの交付、住民票の写しの広域交付）
15 . 11 . 21	本県と米国ハワイ州が姉妹提携に調印
16 . 3 . 29	旅券電子申請システム運用開始
16 . 4 . 1	西条地方局伊予三島庁舎を西条地方局四国中央庁舎と改称
16 . 7 . 15	松山空港に2番目の国際定期航空路線（松山-上海間、週2便）が開設
16 . 12 . 26	スマトラ沖地震に起因するインド洋大津波発生

平成17年	6月	10日	改正旅券法公布
17.	12.	10	改正旅券法一部施行 ・旅券犯罪に対する罰則の強化
18.	3.	20	改正旅券法施行 ・IC旅券の導入 ・旅券手数料改正 10年 15,000円→16,000円 5年 10,000円→11,000円 ・旅券再発給制度の廃止（紛失等届出制度の施行） ・旅券事務の市区町村再委託施行
18.	4.	1	審査処理期間の短縮 ・本庁（新規） 5日間→4日間 ・地方機関（新規） 10日間→8日間
18.	9.	30	旅券電子申請システム運用停止
20.	2.	1	一般旅券発給申請書様式改正（規則改正） 表記の例外の緩和 居所申請対象者の基準の緩和
20.	4.	1	地方局再編統合（東予地方局の本局・今治支局・四国中央庁舎、南予地方局の本局・八幡浜支局で引き続き旅券業務実施）
20.	9.	15	リーマン・ブラザーズ破綻、世界的な金融危機発生
20.	10.	6	東予・南予地区市町及び久万高原町（15市町）へ旅券事務（申請受理・旅券交付）を権限移譲（当該各市町に旅券窓口開設） 地方局窓口閉鎖
21.	3.	1	郵便はがきの廃止（規則改正）
21.	4.	29	WHOが新型インフルエンザ（H1N1）の警戒水準を引き上げ
21.	6.	1	一般旅券発給申請書様式改正（規則改正）
21.	6.	11	WHOが新型インフルエンザの地球規模の感染拡大を宣言
22.	8.	20	愛媛県県民文化会館内の県パスポートセンター（本庁窓口）を閉鎖
22.	8.	23	中予地区5市町（久万高原町を除く）へ旅券事務（申請受理・旅券交付）を権限移譲（当該各市町に旅券窓口開設）し、全20市町への権限移譲が完了 （審査処理期間 松山市（新規）6日間、19市町（新規）8日間） フジグラン松山別棟に愛媛県特別旅券窓口（国際交流課別室）を開設
23.	2.	22	ニュージーランドで地震。語学学校が倒壊し、邦人を含む各国の留学生が犠牲
23.	3.	11	東北地方太平洋沖地震に起因する大津波、福島第一原発事故等が発生（東日本大震災）
23.	6.	1	審査処理期間の短縮 ・松山市（新規） 6日間→5日間 ・19市町（新規） 8日間→7日間 早期発給の対象に観光旅行を追加（条件有り）
23.	6.	8	東日本大震災により自宅が滅失・損壊するなどしてパスポートが紛失等した場合、紛失等したパスポートの残存有効期間を限度とする震災特例旅券を国及び県の手数料なしで発行する特例措置（東日本大震災の被災者に係る一般旅券の発給の特例に関する法律）が施行
23.	8.	17	一般旅券発給申請書様式改正（規則改正）

平成 24 年	5 月	21 日	本人確認書類の改正（規則改正）
24 .	9 .	11	尖閣諸島国有化
25 .	3 .	18	新旅券発給管理システムへの移行
25 .	3 .	31	震災特例旅券の受付終了
26 .	3 .	20	改正旅券法施行 ・記載事項の訂正の廃止 ・記載事項変更旅券の導入（手数料 6.000円）
28 .	1 .	1	身元確認書類として「個人番号カード」を追加
28 .	1 .	4	在外公館でダウンロード申請書の先行運用開始
29 .	9 .	1	国内でダウンロード申請書の試験運用実施（～29.11.10） （愛媛県：1ヶ月間 29.10.2～29.10.31）
30 .	10 .	1	国内でダウンロード申請書による受付を開始
令和 元年	5 .	7	旅券法施行規則一部改正 ・発給申請書等の様式改正
	5 .	31	旅券法一部改正 ・デジタル手続法の成立に伴う条文の整理
2年	6 .	22	旅券法施行規則一部改正 ・国外において、有効期間満了前に旅券の切替申請ができないことについて、戸籍謄本又は戸籍抄本の添付省略が可能に。
	12 .	28	旅券法施行規則一部改正 ・申請書等の様式改正（署名・押印の廃止、別名併記制度変更に伴う改正）