

平成 28 年旅券発給の概況

(2016 年 1 月～12 月)

愛 媛 県

EHIME PREFECTURE

目 次

1. 旅券発給の概要	1
2. 旅券発行状況	
(1) 月別旅券発行件数	2
(2) 年齢階層別・男女別・月別旅券発行件数	3
3. 旅券申請・交付状況	
(1) 窓口別・月別旅券申請件数	4
(2) 窓口別・月別旅券交付件数	5
4. 参考資料	
(1) 年次別旅券発行件数	6
(2) 男女別発行件数の推移	7
(3) 年齢別発行件数の推移	7
(4) 都道府県別旅券発行件数	8
(5) 海外渡航者数の推移	9
(6) 旅券関連年表	10～13

利用上の注意

- 1 発行件数は、新規発給の申請に基づき発行した件数である。(ただし、平成17年までの件数は、再発給(平成18年3月20日廃止)を含む。)
- 2 申請件数は、新規発給を申請した件数で、後日、申請取下げ、発給拒否したのものも含まれる。
- 3 交付件数は、新規発給の申請に基づき、実際に申請者に旅券を交付した件数である。(発行日から6か月を経過し失効したものを除く。)
- 4 申請、発行、交付の件数は、1件の申請について申請日、発行日、交付日がそれぞれ異なることから、必ずしも一致しない。
- 5 比率の単位未満は、四捨五入としたので、合計と内訳の計が一致しない場合がある。

1 旅券発給の概要

平成 28 年の愛媛県の旅券発行件数は、22,960 件（対前年比 112.2%：平成 27 年 20,456 件）であった。全国の実発行件数は約 374 万件（対前年比 115.0%：平成 27 年 325 万件）と増加している。

これは、平成 18 年から発行を開始した I C 旅券の切り替え時期を迎えたことが影響していると考えられ、1 月を除く全ての月で対前年を上回っている。

現在、愛媛県内においては、全 20 市町がそれぞれ旅券窓口を設置しており、愛媛県では、フジグラン松山別棟内に愛媛県特別旅券窓口を設置して、緊急・早期発給など市町窓口では対応できない申請の受理・旅券交付業務等を行っている。

【月別・年齢階層別・男女別・市町別特徴】

- 月別では、8 月の発行件数が最も多く、10 月が最も少なかった。対前年比では、5 月、9 月、11 月が 20% 超えの増となっており、特に 5 月は 29.6% 増となっている。
- 年齢構成比は、個人旅行や新婚旅行による渡航者の多い 20 歳代が 21.4% と最も多く、以下、未成年 (20.1%)、30 歳代 (14.8%)、40 歳代 (13.2%)、と続いている。
- 男女別では、男性への発行件数が対前年比 11.5% 増、女性も対前年比 12.9% 増となっている。構成比は、女性 51.7%（平成 27 年 51.4%）、男性 48.3%（同 48.6%）となり、男女の差が拡大した。
- 年齢階層別・男女別の構成比では、20 歳代女性が 12.1% と最も高く、次いで未成年女性が 10.6%、未成年男性が 9.5% と続いている。
- 窓口別の申請割合は、松山市が全体の 47.9% を占め、以下、今治市 11.1%、新居浜市 8.5%、西条市 6.2%、四国中央市 5.6% の順となっている。

2 旅券発行状況

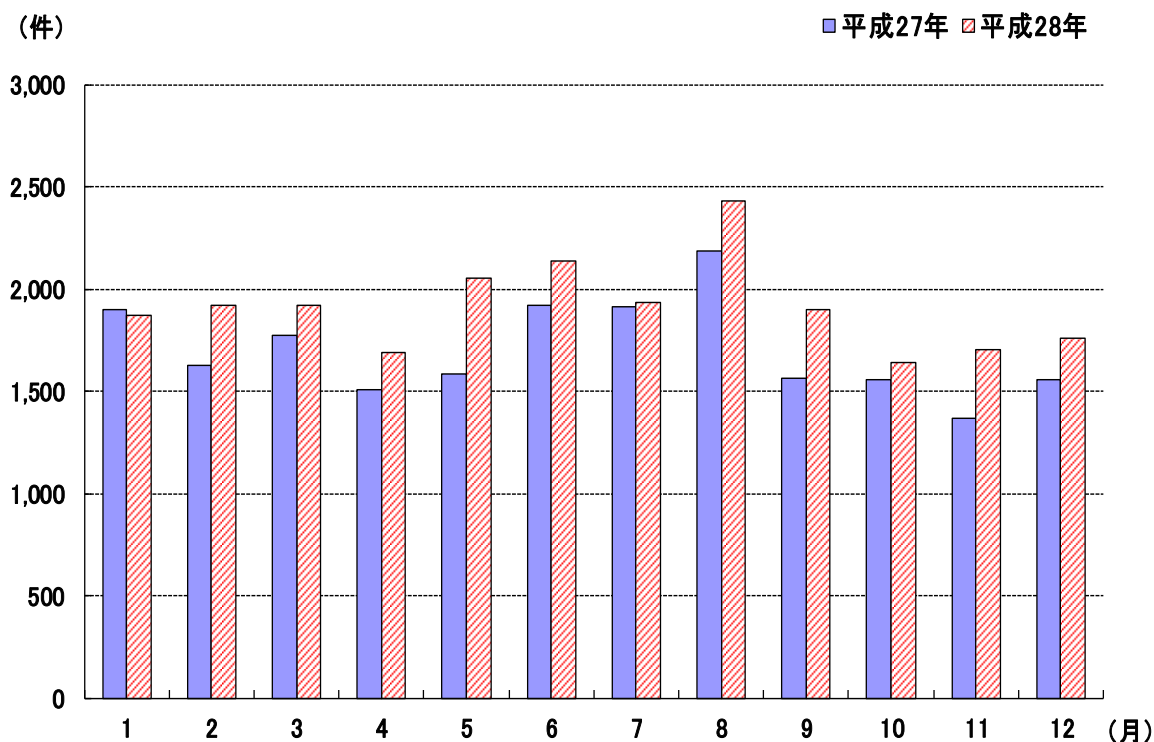
(1) 月別旅券発行件数

区分	月												計	
	1月	2月	3月	4月	5月	6月	7月	8月	9月	10月	11月	12月		
限定・一往復用旅券									1				1	
数次往復旅券	1,873	1,920	1,921	1,688	2,051	2,135	1,937	2,428	1,897	1,642	1,706	1,761	22,959	
合計	1,873	1,920	1,921	1,688	2,051	2,135	1,937	2,428	1,898	1,642	1,706	1,761	22,960	
内訳	10年	1,090	989	1,019	1,023	1,120	1,104	1,042	1,214	1,108	946	951	951	12,557
	5年(12歳以上)	683	823	775	548	787	818	737	1,116	674	609	635	738	8,943
	5年(12歳未満)	100	108	127	117	144	213	158	98	116	87	120	72	1,460
対前年比(%)	98.5	117.9	108.2	111.9	129.6	111.3	101.4	111.0	121.6	105.4	124.8	113.1	112.2	

(参考) 全国の発行件数

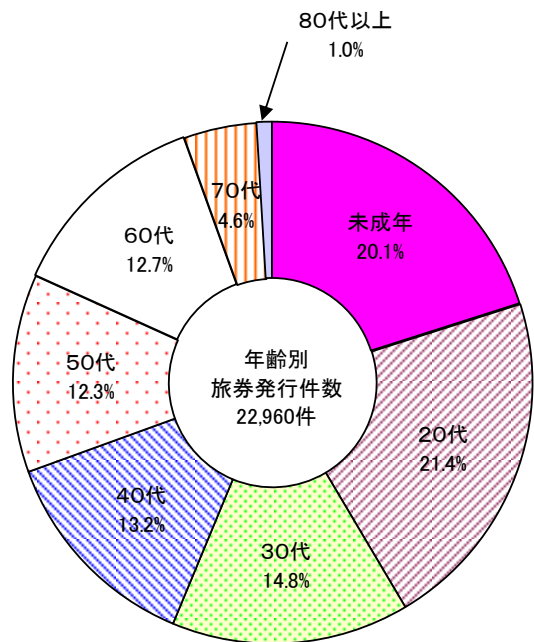
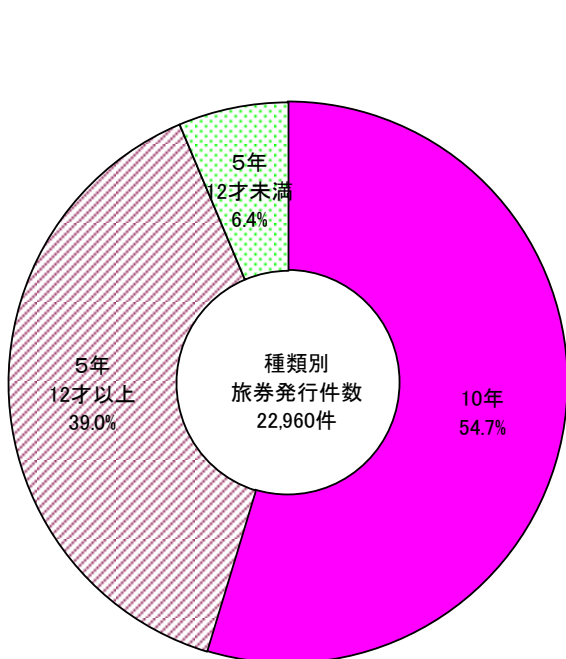
平成28年総計	320,332	306,679	340,182	280,598	314,927	348,308	347,086	393,040	281,119	267,263	264,190	274,656	3,738,380
対前年比(%)	104.7	116.9	118.8	111.2	121.1	121.4	111.4	115.0	120.3	107.3	120.5	114.6	115.0

平成28年 月別旅券発行件数



(2) 年齢階層別・男女別・月別旅券発行件数

区分	月	1月	2月	3月	4月	5月	6月	7月	8月	9月	10月	11月	12月	合計	構成比 (%)	対前年比 (%)	参考 平成27年件数
		1月	2月	3月	4月	5月	6月	7月	8月	9月	10月	11月	12月				
未成年	男	112	230	219	135	171	246	197	317	139	104	128	178	2,176	9.5	111.4	1,954
	女	166	207	218	128	201	305	247	329	125	122	174	217	2,439	10.6	110.8	2,202
	計	278	437	437	263	372	551	444	646	264	226	302	395	4,615	20.1	111.0	4,156
20代	男	278	192	168	138	168	153	147	220	171	156	164	164	2,119	9.2	105.8	2,002
	女	294	257	197	163	212	221	238	293	253	189	232	239	2,788	12.1	108.8	2,562
	計	572	449	365	301	380	374	385	513	424	345	396	403	4,907	21.4	107.5	4,564
30代	男	161	137	158	146	196	144	123	176	170	133	125	104	1,773	7.7	101.1	1,754
	女	114	115	146	119	158	156	143	178	156	127	106	107	1,625	7.1	105.8	1,536
	計	275	252	304	265	354	300	266	354	326	260	231	211	3,398	14.8	103.3	3,290
40代	男	117	122	117	143	200	133	152	163	149	122	127	112	1,657	7.2	122.1	1,357
	女	94	103	109	110	136	135	142	145	110	98	100	91	1,373	6.0	121.3	1,132
	計	211	225	226	253	336	268	294	308	259	220	227	203	3,030	13.2	121.7	2,489
50代	男	102	96	97	130	127	141	115	116	118	121	89	116	1,368	6.0	106.5	1,285
	女	122	108	118	131	120	129	114	143	126	118	109	112	1,450	6.3	103.6	1,399
	計	224	204	215	261	247	270	229	259	244	239	198	228	2,818	12.3	105.0	2,684
60代	男	110	110	139	128	136	126	109	111	108	115	97	110	1,399	6.1	124.4	1,125
	女	122	127	130	114	124	130	110	126	157	137	133	114	1,524	6.6	131.7	1,157
	計	232	237	269	242	260	256	219	237	265	252	230	224	2,923	12.7	128.1	2,282
70代	男	30	45	54	42	36	41	39	39	44	43	46	42	501	2.2	132.2	379
	女	34	54	37	44	44	51	43	50	51	40	56	45	549	2.4	127.4	431
	計	64	99	91	86	80	92	82	89	95	83	102	87	1,050	4.6	129.6	810
80代以上	男	6	9	5	4	8	10	8	7	10	8	7	4	86	0.4	107.5	80
	女	11	8	9	13	14	14	10	15	11	9	13	6	133	0.6	131.7	101
	計	17	17	14	17	22	24	18	22	21	17	20	10	219	1.0	121.0	181
合計	男	916	941	957	866	1,042	994	890	1,149	909	802	783	830	11,079	48.3	111.5	9,936
	女	957	979	964	822	1,009	1,141	1,047	1,279	989	840	923	931	11,881	51.7	112.9	10,520
	計	1,873	1,920	1,921	1,688	2,051	2,135	1,937	2,428	1,898	1,642	1,706	1,761	22,960	100.0	112.2	20,456



3 旅券申請・交付状況

(1) 窓口別・月別旅券申請件数

窓口	月	1月	2月	3月	4月	5月	6月	7月	8月	9月	10月	11月	12月	合計	対総件数 (%)
	市 町 窓 口	松山市	906	905	842	776	878	943	992	1,109	872	826	798	933	10,780
今治市		196	226	224	183	226	221	235	272	205	154	184	171	2,497	11.1
宇和島市		86	70	54	49	66	70	73	78	59	76	83	53	817	3.6
八幡浜市		17	31	35	29	33	27	32	34	25	21	26	21	331	1.5
新居浜市		151	140	182	152	161	179	130	202	199	112	134	180	1,922	8.5
西条市		126	126	129	114	106	154	92	144	111	92	106	105	1,405	6.2
大洲市		32	27	48	33	48	57	38	27	34	26	30	25	425	1.9
伊予市		36	35	39	34	86	58	60	58	43	23	44	33	549	2.4
四国中央市		100	119	96	121	109	114	95	144	87	100	89	89	1,263	5.6
西予市		27	29	15	25	47	47	17	39	28	30	22	17	343	1.5
東温市		38	48	48	35	56	54	54	63	53	26	53	40	568	2.5
上島町		6	8	8	25	14	14	5	11	8	5	3	7	114	0.5
久万高原町		6	2	8	6	1	11	7	5	3	7	7	6	69	0.3
松前町		37	47	36	35	44	59	36	47	44	32	38	47	502	2.2
砥部町		26	30	29	18	29	23	36	43	19	23	20	36	332	1.5
内子町		14	11	9	6	53	13	11	17	16	4	13	12	179	0.8
伊方町		3	1	10	10	7	17	6	9	8	6	6	2	85	0.4
松野町		2	1	2	0	2	1	4	2	2	1	4	1	22	0.1
鬼北町		6	5	2	6	3	11	10	6	1	11	8	5	74	0.3
愛南町		9	13	32	8	21	14	8	18	15	18	9	7	172	0.8
小計	1,824	1,874	1,848	1,665	1,990	2,087	1,941	2,328	1,832	1,593	1,677	1,790	22,449	99.8	
県特別旅券窓口	1	4	3	2	5	3	8	7	5	4	3	3	48	0.2	
合計	1,825	1,878	1,851	1,667	1,995	2,090	1,949	2,335	1,837	1,597	1,680	1,793	22,497	100.0	

(変更、増補は含まない)

(2) 窓口別・月別旅券交付件数

窓口	月	1月	2月	3月	4月	5月	6月	7月	8月	9月	10月	11月	12月	合計	対総件数 (%)
	市 町 窓 口	松山市	939	842	867	837	740	964	989	1,097	857	851	761	905	10,649
今治市		182	183	245	189	223	196	242	283	204	182	156	185	2,470	11.1
宇和島市		63	81	65	48	58	66	82	69	64	70	78	57	801	3.6
八幡浜市		24	21	29	36	34	26	23	46	29	15	27	23	333	1.5
新居浜市		149	145	171	151	141	201	138	193	165	143	133	143	1,873	8.4
西条市		131	96	149	109	115	136	119	144	93	93	104	112	1,401	6.3
大洲市		26	25	42	31	49	54	39	32	27	32	27	32	416	1.9
伊予市		45	42	36	34	84	47	70	62	42	33	34	38	567	2.5
四国中央市		92	105	100	113	114	108	98	120	132	81	93	82	1,238	5.6
西予市		31	21	24	19	43	39	30	31	33	26	31	13	341	1.5
東温市		43	36	51	46	43	52	62	66	51	34	33	52	569	2.6
上島町		6	6	8	19	17	7	16	9	6	7	5	5	111	0.5
久万高原町		6	3	5	5	2	4	12	11	1	3	8	6	66	0.3
松前町		44	43	37	33	48	48	45	52	46	30	26	51	503	2.3
砥部町		25	23	37	24	24	25	35	47	15	20	26	24	325	1.5
内子町		15	12	12	8	49	11	11	9	23	8	13	11	182	0.8
伊方町		3	1	10	8	7	13	10	6	7	5	7	4	81	0.4
松野町		0	3	2	0	0	3	1	4	1	3	1	4	22	0.1
鬼北町		5	6	4	5	2	7	14	7	2	7	9	7	75	0.3
愛南町		9	8	33	15	8	27	5	20	15	9	17	9	175	0.8
小計	1,838	1,702	1,927	1,730	1,801	2,034	2,041	2,308	1,813	1,652	1,589	1,763	22,198	99.8	
県特別旅券窓口	1	4	3	1	6	3	8	6	5	3	4	3	47	0.2	
合計	1,839	1,706	1,930	1,731	1,807	2,037	2,049	2,314	1,818	1,655	1,593	1,766	22,245	100.0	

※(変更、限定、増補以外)

4 参考資料

(1) 年次別旅券発行件数

年次	旅券発行件数	対前年比 (%)
昭和49年	9,502	75.6
50年	9,659	101.7
51年	11,410	118.1
52年	12,943	113.4
53年	12,951	100.1
54年	14,509	112.0
55年	14,149	97.5
56年	14,772	104.4
57年	15,025	101.7
58年	15,378	102.3
59年	15,974	103.9
60年	18,241	114.2
61年	19,804	108.6
62年	22,391	113.1
63年	27,428	122.5
平成元年	29,450	107.4
2年	32,057	108.9
3年	31,661	98.8
4年	35,633	112.5
5年	36,598	102.7
6年	38,867	106.2
7年	49,321	126.9
8年	50,499	102.4
9年	46,152	91.4
10年	42,133	91.3
11年	42,249	100.3
12年	45,765	108.3
13年	36,723	80.2
14年	29,917	81.5
15年	20,695	69.2
16年	27,826	134.5
17年	28,408	102.1
18年	31,088	109.4
19年	29,824	95.9
20年	25,216	84.5
21年	26,587	105.4
22年	28,459	107.0
23年	27,965	98.3
24年	26,882	96.1
25年	21,871	81.4
26年	21,428	98.0
27年	20,456	95.5
28年	22,960	112.2

注) 平成17年までは再発給を含む。

(2) 男女別発行件数の推移

区分	平成24年		平成25年		平成26年		平成27年		平成28年	
	件数	割合(%)	件数	割合(%)	件数	割合(%)	件数	割合(%)	件数	割合(%)
男	12,564	46.7	10,390	47.5	10,438	48.7	9,936	48.6	11,079	48.3
女	14,318	53.3	11,481	52.5	10,990	51.3	10,520	51.4	11,881	51.7
計	26,882	100.0	21,871	100.0	21,428	100.0	20,456	100.0	22,960	100.0

(3) 年齢別発行件数の推移

年齢	平成24年		平成25年		平成26年		平成27年		平成28年	
	件数	割合(%)	件数	割合(%)	件数	割合(%)	件数	割合(%)	件数	割合(%)
未成年	4,617	17.2	4,240	19.4	4,233	19.8	4,156	20.3	4,615	20.1
20代	6,100	22.7	5,377	24.6	4,932	23.0	4,564	22.3	4,907	21.4
30代	4,221	15.7	3,509	16.0	3,508	16.4	3,290	16.1	3,398	14.8
40代	3,321	12.4	2,584	11.8	2,591	12.1	2,489	12.2	3,030	13.2
50代	3,839	14.3	2,637	12.1	2,875	13.4	2,684	13.1	2,818	12.3
60代	3,387	12.6	2,585	11.8	2,313	10.8	2,282	11.2	2,923	12.7
70代	1,162	4.3	770	3.5	782	3.6	810	4.0	1,050	4.6
80代以上	235	0.9	169	0.8	194	0.9	181	0.9	219	1.0
計	26,882	100.0	21,871	100.0	21,428	100.0	20,456	100.0	22,960	100.0

(4) 都道府県別旅券発行件数

区分 都道府県	旅券発行件数			人口 (千人)	人口比(千人あたり)	
	件数	順位	前年比(%)		件数	順位
北海道	98,811	9	115.1	5,352	18.5	33
青森	14,904	42	112.1	1,293	11.5	46
岩手	15,156	41	100.6	1,268	12.0	45
宮城	45,782	16	109.8	2,330	19.6	30
秋田	11,341	44	115.0	1,010	11.2	47
山形	17,488	38	109.6	1,113	15.7	40
福島	34,402	26	110.7	1,901	18.1	35
茨城	70,525	12	112.0	2,905	24.3	17
栃木	45,045	19	111.9	1,966	22.9	21
群馬	45,098	18	114.7	1,967	22.9	20
埼玉	227,072	5	113.4	7,289	31.2	10
千葉	214,735	6	116.8	6,236	34.4	5
東京	663,081	1	117.2	13,624	48.7	1
神奈川	370,171	2	114.8	9,145	40.5	2
新潟	40,429	23	109.3	2,286	17.7	37
富山	23,553	31	109.4	1,061	22.2	23
石川	28,960	27	117.6	1,151	25.2	16
福井	17,778	37	111.9	782	22.7	22
山梨	20,122	35	113.4	830	24.2	18
長野	45,377	17	111.3	2,088	21.7	26
岐阜	52,718	14	113.4	2,022	26.1	14
静岡	97,045	10	110.3	3,688	26.3	13
愛知	251,128	4	114.0	7,507	33.5	6
三重	46,768	15	110.9	1,808	25.9	15
滋賀	44,611	20	114.4	1,413	31.6	9
京都	90,189	11	115.8	2,605	34.6	4
大阪	307,724	3	117.7	8,833	34.8	3
兵庫	184,646	7	115.5	5,520	33.5	7
奈良	44,046	21	117.2	1,356	32.5	8
和歌山	20,956	33	112.7	954	22.0	24
鳥取	10,348	46	114.7	570	18.2	34
島根	9,782	47	114.0	690	14.2	44
岡山	41,935	22	115.6	1,915	21.9	25
広島	65,914	13	109.6	2,837	23.2	19
山口	25,920	28	117.4	1,394	18.6	32
徳島	13,188	43	105.8	750	17.6	38
香川	19,668	36	115.4	972	20.2	27
愛媛	22,960	32	112.2	1,375	16.7	39
高知	10,686	45	118.6	721	14.8	42
福岡	149,856	8	121.5	5,104	29.4	11
佐賀	16,580	40	116.5	828	20.0	28
長崎	25,801	29	118.8	1,367	18.9	31
熊本	35,120	25	107.0	1,774	19.8	29
大分	20,566	34	115.7	1,160	17.7	36
宮崎	16,716	39	112.9	1,096	15.3	41
鹿児島	23,889	30	113.0	1,637	14.6	43
沖縄	39,790	24	124.4	1,439	27.7	12
(外務省)	-	-	-	-	-	-
計	3,738,380	-	115.0	126,933	29.5	-

注1) 旅券発行件数は、「外務省旅券統計」(平成28年1月～12月)による。

注2) 国勢調査年の人口は、総務省統計局「国勢調査 人口速報集計結果 (10月1日現在)」による。国調以外の年は人口推計(各年10月1日現在)による。

(5) 海外渡航者数の推移

年次	愛 媛 県		全 国	
	渡航者数(人)	対前年比(%)	渡航者数(人)	対前年比(%)
昭和60年	28,312	106.6%	4,948,366	106.2%
61年	32,336	114.2%	5,516,193	111.5%
62年	36,802	113.8%	6,829,338	123.8%
63年	45,047	122.4%	8,426,867	123.4%
平成元年	50,115	111.3%	9,662,752	114.7%
2年	55,651	111.0%	10,997,431	113.8%
3年	56,329	101.2%	10,633,777	96.7%
4年	67,088	119.1%	11,790,699	110.9%
5年	69,713	103.9%	11,933,620	101.2%
6年	78,165	112.1%	13,578,934	113.8%
7年	96,992	124.1%	15,298,125	112.7%
8年	103,137	106.3%	16,694,769	109.1%
9年	102,029	98.9%	16,802,750	100.6%
10年	94,590	92.7%	15,806,218	94.1%
11年	98,383	104.0%	16,357,572	103.5%
12年	106,822	108.6%	17,818,590	108.9%
13年	96,581	90.4%	16,215,657	91.0%
14年	95,238	98.6%	16,522,804	101.9%
15年	69,858	73.4%	13,296,330	80.5%
16年	92,480	132.4%	16,831,112	126.6%
17年	94,363	102.0%	17,403,565	103.4%
18年	94,377	100.0%	17,534,565	100.8%
19年	91,444	96.9%	17,294,935	98.6%
20年	81,238	88.8%	15,987,250	92.4%
21年	79,079	97.3%	15,445,684	96.6%
22年	85,461	108.1%	16,637,224	107.7%
23年	88,598	103.7%	16,994,200	102.1%
24年	91,516	103.3%	18,490,657	108.8%
25年	83,287	91.0%	17,472,748	94.5%
26年	80,458	96.6%	16,903,388	96.7%
27年	75,111	93.4%	16,213,789	95.9%
28年	77,425	103.1%	17,116,282	105.6%

(法務省 出入国管理統計年報)

(6) 旅券関連年表

昭和 26 年 11 月 28 日		旅券法制定
26 . 12 . 1		旅券法施行
38 . 4 . 1		業務渡航の自由化
39 . 4 . 1		観光渡航の自由化
45 . 9 . 28		旅券事務委任に関する政令が制定された (S45. 12. 1から施行)
45 . 12 . 1		旅券法改正法施行により数次往復用旅券 (5年間有効) の発給開始
46 . 2 . 10		旅券発給データの往復伝送処理実施
47 . 9 . 29		中国と国交回復
48 . 9 . 21		北ベトナムと国交回復
50 . 3 . 1		旅券法施行規則改正による身元確認事務の強化 (S50. 4. 1から代理申請取扱の厳格化)
50 . 4 . 1		旅券の変造防止対策として旅券面への保護シート貼付が実施される
52 . 12 . 19		52年9月のダッカ事件等ありハイジャック防止のため旅券発給手続の規制を強化
53 . 5 . 1		旅券手数料改正約33%増 (例: 数次旅券 6,000円→8,000円、1回旅券 3,000円→4,000円)
53 . 5 . 20		新東京国際空港開港
53 . 8 . 10		旅券冊子が新様式となる (表紙 紺色→赤色、ページ数 36→40)
55 . 2 . 1		一般旅券発給申請書様式改正
57 . 4 . 1		旅券法施行規則の一部改正により渡航費用の支払能力を立証する書類の簡素化
57 . 7 . 23		旅券法の一部改正により身元確認書類の種類及び代理申請の範囲の拡大、並びに申請書等の様式の改正
58 . 3 . 7		旅券冊子のページ数削減 (ページ数 40→24)
58 . 3 . 19		渡航先及び渡航目的によって特に必要とされる書類の一部指定解除
59 . 1 . 25		一般旅券発給申請書様式の一部改正
59 . 12 . 26		戸籍法の改正 (父系主義から両系主義へ) に伴い、氏名のへボン式表記に関し旅券法施行規則の一部改正 (S60. 1. 1から施行)
60 . 12 . 17		渡航費用の支払能力を立証する書類の簡素化及び旅券関係申請書の改正 (S61. 1. 1から施行)
61 . 4 . 16		旅券冊子署名欄の変更 (S61. 6. 1から施行、二段書き→一段書き)
62 . 4 . 1		一般旅行業者及び一般旅行業代理店業者による旅券の代理申請実施
63 . 8 . 1		県下4地方局 (松山地方局を除く) に旅券窓口開設
平成 元年 4 月 18 日		改正旅券法公布
元 . 6 . 1		改正旅券法一部施行 (手数料分納制の実施、手数料は収入印紙と県の収入証紙で納付)
元 . 6 . 1		本庁窓口が愛媛県国際交流センターパスポートセンターとして移転
2 . 4 . 1		改正旅券法全面施行 ・数次旅券への一本化 ・渡航費用の支払能力を立証する書類の廃止 ・代理申請の大幅緩和
2 . 8 . 2		イラクのクウェート侵攻 (湾岸戦争の勃発)

平成 2 年 10 月 15 日	西条地方局伊予三島出張所に旅券窓口開設
3 . 1 . 17	多国籍軍のイラクへの武力行使開始
3 . 2 . 28	湾岸戦争の終結
3 . 4 . 1	北朝鮮が外務大臣の指定地域から外れる
4 . 11 . 1	改正旅券法施行 ・旅券手数料改正 (例：数次旅券 8,000円→10,000円) ・旅券冊子が小型化される (表紙 赤色→紺色、ページ数 24→32)
6 . 9 . 4	関西国際空港開港
7 . 4 . 4	松山空港に国際定期航空路線が開設される (松山ーソウル間、週3便)
7 . 11 . 1	改正旅券法施行 ・10年有効旅券の発行 (20歳以上に限る、表紙 えんじ色、手数料 15,000円) ・子供の併記制度廃止 ・12歳未満の子供の手数料減額 (5,000円)
9 . 7 . 1	中国への香港返還
10 . 2 . 20	「旅券の日」制定 (海外旅券規則制定 120周年)
10 . 4 . 1	改正旅券法施行 ・押印の原則的廃止 ・申請書 1 通化
11 . 3 . 1	審査処理期間の短縮 ・本庁 (新規) 6日間→5日間 ・地方機関 (新規) 11日間→10日間
11 . 12 . 20	中国へのマカオ返還
12 . 4 . 1	地方分権一括法の施行 (機関委任事務から法定受託事務への移行)
12 . 4 . 1	改正旅券法施行 ・長音 (OH) 表記の実施
12 . 12 . 11	本庁窓口が愛媛県県民文化会館へ移転
13 . 2 . 9	愛媛県立宇和島水産高校水産実習船「えひめ丸」沈没事故
13 . 4 . 1	新査証欄増補用紙の導入 (ページ数24→40)
13 . 8 . 1	地方局各出張所及び県内各市町村で申請書の配付開始
13 . 9 . 11	米国で同時多発テロ発生
14 . 4 . 1	西条地方局伊予三島出張所廃止 (西条地方局伊予三島庁舎で引き続き旅券業務実施)
14 . 10 . 1	パスポートセンターにおける毎週火曜日、木曜日の業務時間を19時まで延長
15 . 3	中国、東南アジアを中心にSARS (重症急性呼吸器症候群) の感染拡大が深刻化
15 . 3 . 20	イラク戦争勃発
15 . 4 . 21	旅券申請における住民基本台帳ネットワークシステムの利用開始
15 . 8 . 25	住民基本台帳ネットワークシステムの第2次稼働開始 (住民基本台帳カードの交付、住民票の写しの広域交付)
15 . 11 . 21	本県と米国ハワイ州が姉妹提携に調印
16 . 3 . 29	旅券電子申請システム運用開始
16 . 4 . 1	西条地方局伊予三島庁舎を西条地方局四国中央庁舎と改称
16 . 7 . 15	松山空港に2番目の国際定期航空路線 (松山-上海間、週2便) が開設
16 . 12 . 26	スマトラ沖地震に起因するインド洋大津波発生

平成 17 年 6 月 10 日		改正旅券法公布
17 . 12 . 10		改正旅券法一部施行 ・旅券犯罪に対する罰則の強化
18 . 3 . 20		改正旅券法施行 ・IC旅券の導入 ・旅券手数料改正 10年 15,000円→16,000円 5年 10,000円→11,000円 ・旅券再発給制度の廃止（紛失等届出制度の施行） ・旅券事務の市区町村再委託施行
18 . 4 . 1		審査処理期間の短縮 ・本庁（新規） 5日間→4日間 ・地方機関（新規） 10日間→8日間
18 . 9 . 30		旅券電子申請システム運用停止
20 . 2 . 1		一般旅券発給申請書様式改正（規則改正） 表記の例外の緩和 居所申請対象者の基準の緩和
20 . 4 . 1		地方局再編統合（東予地方局の本局・今治支局・四国中央庁舎、 南予地方局の本局・八幡浜支局で引き続き旅券業務実施）
20 . 9 . 15		リーマン・ブラザーズ破綻、世界的な金融危機発生
20 . 10 . 6		東予・南予地区市町及び久万高原町（15市町）へ旅券事務（申請受理・旅券交付） を権限移譲（当該各市町に旅券窓口開設） 地方局窓口閉鎖
21 . 3 . 1		郵便はがきの廃止（規則改正）
21 . 4 . 29		WHOが新型インフルエンザ（H1N1）の警戒水準を引き上げ
21 . 6 . 1		一般旅券発給申請書様式改正（規則改正）
21 . 6 . 11		WHOが新型インフルエンザの地球規模の感染拡大を宣言
22 . 8 . 20		愛媛県民文化会館内の県パスポートセンター（本庁窓口）を閉鎖
22 . 8 . 23		中予地区5市町（久万高原町を除く）へ旅券事務（申請受理・旅券交付）を権限 移譲（当該各市町に旅券窓口開設）し、全20市町への権限移譲が完了 （審査処理期間 松山市（新規）6日間、19市町（新規）8日間） フジグラン松山別棟に愛媛県特別旅券窓口（国際交流課別室）を開設
23 . 2 . 22		ニュージーランドで地震。語学学校が倒壊し、邦人を含む各国の留学生が犠牲
23 . 3 . 11		東北地方太平洋沖地震に起因する大津波、福島第一原発事故等が発生（東日本 大震災）
23 . 6 . 1		審査処理期間の短縮 ・松山市（新規） 6日間→5日間 ・19市町（新規） 8日間→7日間 早期発給の対象に観光旅行を追加（条件有り）
23 . 6 . 8		東日本大震災により自宅が滅失・損壊するなどしてパスポートが紛失等した場合、 紛失等したパスポートの残存有効期間を限度とする震災特例旅券を国及び県の手 数料なしで発行する特例措置（東日本大震災の被災者に係る一般旅券の発給の特 例に関する法律）が施行
23 . 8 . 17		一般旅券発給申請書様式改正（規則改正）

平成 24 年	5 月	21 日	本人確認書類の改正（規則改正）
24 .	9 .	11	尖閣諸島国有化
25 .	3 .	18	新旅券発給管理システムへの移行
25 .	3 .	31	震災特例旅券の受付終了
26 .	3 .	20	改正旅券法施行 ・記載事項の訂正の廃止 ・記載事項変更旅券の導入（手数料 6.000円）
28 .	1 .	1	身元確認書類として「個人番号カード」を追加
28	1	4	在外公館でダウンロード申請書の先行運用開始