

平成 26 年旅券発給の概況

(2014 年 1 月～12 月)

愛 媛 県

EHIME PREFECTURE

目 次

| | |
|------------------------|-------|
| 1. 旅券発給の概要 | 1 |
| 2. 旅券発行状況 | |
| (1) 月別旅券発行件数 | 2 |
| (2) 年齢階層別・男女別・月別旅券発行件数 | 3 |
| 3. 旅券申請・交付状況 | |
| (1) 窓口別・月別旅券申請件数 | 4 |
| (2) 窓口別・月別旅券交付件数 | 5 |
| 4. 参考資料 | |
| (1) 年次別旅券発行件数 | 6 |
| (2) 男女別発行件数の推移 | 7 |
| (3) 年齢別発行件数の推移 | 7 |
| (4) 都道府県別旅券発行件数 | 8 |
| (5) 海外渡航者数の推移 | 9 |
| (6) 旅券関連年表 | 10～13 |

利用上の注意

- 1 発行件数は、新規発給の申請に基づき発行した件数である。(ただし、平成17年までの件数は、再発給(平成18年3月20日廃止)を含む。)
- 2 申請件数は、新規発給を申請した件数で、後日、申請取下げ、発給拒否したのものも含まれる。
- 3 交付件数は、新規発給の申請に基づき、実際に申請者に旅券を交付した件数である。(発行日から6か月を経過し失効したものを除く。)
- 4 申請、発行、交付の件数は、1件の申請について申請日、発行日、交付日がそれぞれ異なることから、必ずしも一致しない。
- 5 比率の単位未満は、四捨五入としたので、合計と内訳の計が一致しない場合がある。

1 旅券発給の概要

平成 26 年の愛媛県の旅券発行件数は、21,428 件（対前年比 98.0%）で、前年（平成 25 年 21,871 件）に比べ微減となった。全国の実発行件数は約 321 万件、対前年比 97.4%と減少しており、愛媛県は全国と概ね同じ傾向であった。

2 月、10 月の発行数が前年度を大きく下回っており、これは、円安や不安定な海外情勢が影響したものと考えられる。

現在、愛媛県内においては、全 20 市町がそれぞれ旅券窓口を設置しており、愛媛県では、フジグラン松山別棟内に愛媛県特別旅券窓口を設置して、緊急・早期発給など市町窓口では対応できない申請の受理・旅券交付業務等を行っている。

【月別・年齢階層別・男女別・市町別特徴】

- 月別では、8 月の発行件数が最も多く、11 月が最も少なかった。対前年比では、3 月、4 月、6 月及び 9 月には前年比 4%～16%の増加を見せたものの、その他の 8 か月については前年を下回り、特に 2 月が 11.2%減、10 月が 16.1%減となっている。
- 男女別では、男性への発行件数が対前年比 0.5%増、女性は対前年比 4.3%減となっている。構成比は、女性 51.3%（平成 25 年 52.5%）、男性 48.7%（同 47.5%）となり、男女の差が縮小した。
- 年齢構成比は、個人旅行や新婚旅行による渡航者の多い 20 歳代が 23.0%と最も多く、以下、未成年（19.8%）、30 歳代（16.4%）、50 歳代（13.4%）、と続いている。
- 年齢階層別・男女別の構成比では、20 歳代女性が 12.6%と最も高く、次いで 20 歳代男性と未成年女性が 10.4%と続いている。
- 窓口別の申請割合は、松山市が全体の 46.6%を占め、以下、今治市 10.6%、新居浜市 8.2%、西条市 7.1%、四国中央市 6.2%の順となっている。

2 旅券発行状況

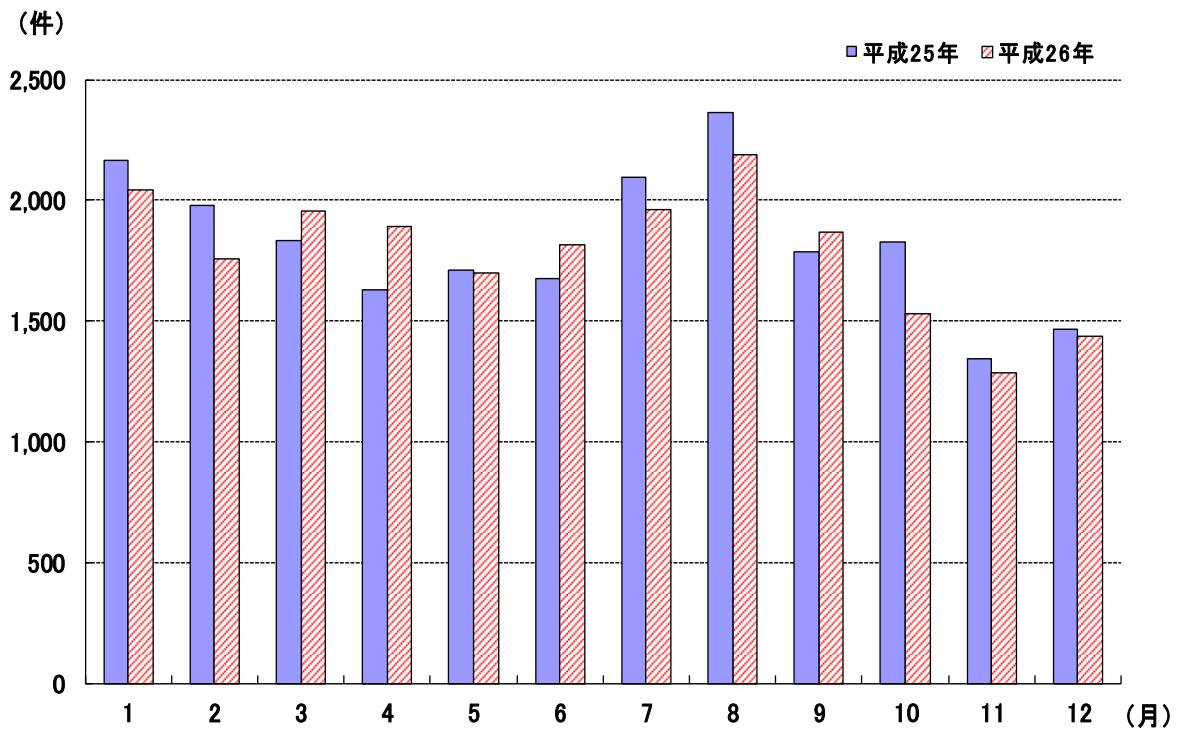
(1) 月別旅券発行件数

| 区分 | | 月 | | | | | | | | | | | | 計 |
|-----------|-----------|-------|-------|-------|-------|-------|-------|-------|-------|-------|-------|-------|-------|--------|
| | | 1月 | 2月 | 3月 | 4月 | 5月 | 6月 | 7月 | 8月 | 9月 | 10月 | 11月 | 12月 | |
| 限定・一往復用旅券 | | | 1 | | | 2 | | | | 1 | | 1 | | 5 |
| 数次往復旅券 | | 2,044 | 1,756 | 1,953 | 1,889 | 1,697 | 1,816 | 1,961 | 2,190 | 1,865 | 1,532 | 1,282 | 1,438 | 21,423 |
| 合計 | | 2,044 | 1,757 | 1,953 | 1,889 | 1,699 | 1,816 | 1,961 | 2,190 | 1,866 | 1,532 | 1,283 | 1,438 | 21,428 |
| 内訳 | 10年 | 1,106 | 859 | 1,033 | 1,029 | 924 | 945 | 1,048 | 1,024 | 1,046 | 861 | 669 | 707 | 11,251 |
| | 5年(12歳以上) | 834 | 775 | 796 | 745 | 648 | 732 | 774 | 1,057 | 705 | 567 | 520 | 670 | 8,823 |
| | 5年(12歳未満) | 104 | 123 | 124 | 115 | 127 | 139 | 139 | 109 | 115 | 104 | 94 | 61 | 1,354 |
| 対前年比(%) | | 94.4 | 88.8 | 106.4 | 116.1 | 99.5 | 108.4 | 93.6 | 92.6 | 104.6 | 83.9 | 95.4 | 98.2 | 98.0 |

(参考) 全国の発行件数

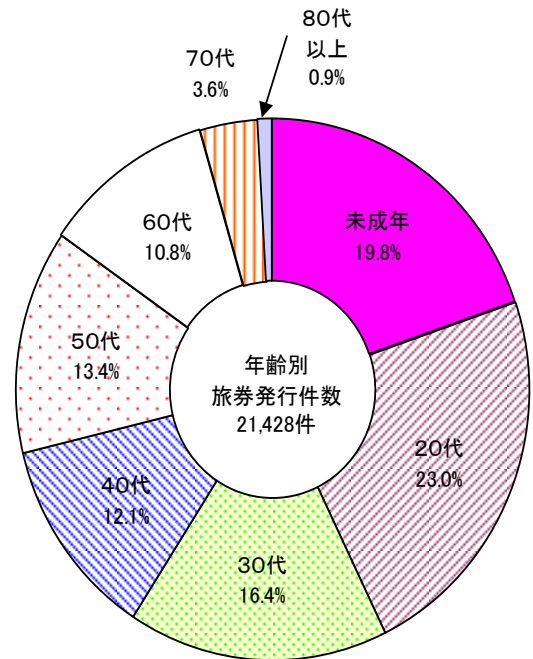
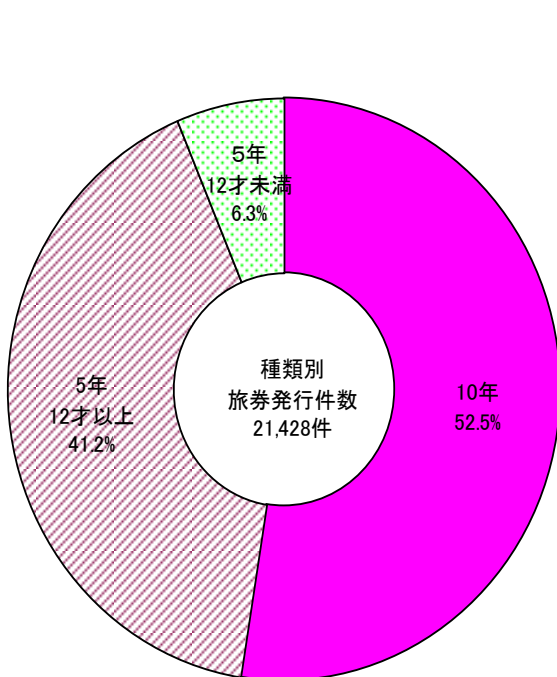
| | | | | | | | | | | | | | |
|---------|---------|---------|---------|---------|---------|---------|---------|---------|---------|---------|---------|---------|-----------|
| 平成26年総計 | 306,896 | 261,985 | 278,321 | 267,383 | 276,467 | 279,432 | 332,347 | 338,213 | 240,736 | 229,357 | 182,875 | 216,833 | 3,210,845 |
| 対前年比(%) | 94.6 | 88.9 | 99.2 | 106.4 | 100.5 | 104.4 | 98.9 | 93.9 | 102.1 | 94.1 | 86.9 | 100.0 | 97.4 |

平成26年 月別旅券発行件数



(2)年齢階層別・男女別・月別旅券発行件数

| 区分 | 月 | 1月 | 2月 | 3月 | 4月 | 5月 | 6月 | 7月 | 8月 | 9月 | 10月 | 11月 | 12月 | 合計 | 構成比 (%) | 対前年比 (%) | 参考 平成25 年件数 |
|-------|---|-------|-------|-------|-------|-------|-------|-------|-------|-------|-------|-------|-------|--------|---------|----------|-------------------|
| | | 1月 | 2月 | 3月 | 4月 | 5月 | 6月 | 7月 | 8月 | 9月 | 10月 | 11月 | 12月 | 合計 | | | |
| 未成年 | 男 | 159 | 161 | 171 | 145 | 132 | 232 | 209 | 317 | 131 | 101 | 111 | 143 | 2,012 | 9.4 | 103.0 | 1,954 |
| | 女 | 180 | 194 | 226 | 174 | 150 | 231 | 234 | 316 | 104 | 113 | 124 | 175 | 2,221 | 10.4 | 97.2 | 2,286 |
| | 計 | 339 | 355 | 397 | 319 | 282 | 463 | 443 | 633 | 235 | 214 | 235 | 318 | 4,233 | 19.8 | 99.8 | 4,240 |
| 20代 | 男 | 286 | 189 | 207 | 180 | 129 | 151 | 193 | 233 | 184 | 186 | 154 | 140 | 2,232 | 10.4 | 94.1 | 2,371 |
| | 女 | 314 | 217 | 200 | 195 | 178 | 205 | 222 | 307 | 256 | 217 | 183 | 206 | 2,700 | 12.6 | 89.8 | 3,006 |
| | 計 | 600 | 406 | 407 | 375 | 307 | 356 | 415 | 540 | 440 | 403 | 337 | 346 | 4,932 | 23.0 | 91.7 | 5,377 |
| 30代 | 男 | 147 | 148 | 200 | 187 | 171 | 130 | 141 | 168 | 168 | 142 | 131 | 129 | 1,862 | 8.7 | 98.6 | 1,888 |
| | 女 | 158 | 108 | 132 | 132 | 134 | 136 | 155 | 160 | 183 | 131 | 87 | 130 | 1,646 | 7.7 | 101.5 | 1,621 |
| | 計 | 305 | 256 | 332 | 319 | 305 | 266 | 296 | 328 | 351 | 273 | 218 | 259 | 3,508 | 16.4 | 100.0 | 3,509 |
| 40代 | 男 | 111 | 103 | 115 | 154 | 137 | 146 | 114 | 121 | 131 | 111 | 91 | 103 | 1,437 | 6.7 | 105.3 | 1,365 |
| | 女 | 97 | 112 | 111 | 111 | 95 | 102 | 103 | 106 | 106 | 77 | 69 | 65 | 1,154 | 5.4 | 94.7 | 1,219 |
| | 計 | 208 | 215 | 226 | 265 | 232 | 248 | 217 | 227 | 237 | 188 | 160 | 168 | 2,591 | 12.1 | 100.3 | 2,584 |
| 50代 | 男 | 92 | 93 | 116 | 176 | 164 | 120 | 131 | 109 | 120 | 100 | 63 | 70 | 1,354 | 6.3 | 114.7 | 1,180 |
| | 女 | 141 | 131 | 123 | 121 | 125 | 152 | 172 | 128 | 142 | 107 | 93 | 86 | 1,521 | 7.1 | 104.4 | 1,457 |
| | 計 | 233 | 224 | 239 | 297 | 289 | 272 | 303 | 237 | 262 | 207 | 156 | 156 | 2,875 | 13.4 | 109.0 | 2,637 |
| 60代 | 男 | 123 | 95 | 120 | 106 | 104 | 83 | 101 | 96 | 110 | 76 | 52 | 64 | 1,130 | 5.3 | 91.8 | 1,231 |
| | 女 | 131 | 112 | 136 | 111 | 106 | 64 | 99 | 71 | 123 | 93 | 61 | 76 | 1,183 | 5.5 | 87.4 | 1,354 |
| | 計 | 254 | 207 | 256 | 217 | 210 | 147 | 200 | 167 | 233 | 169 | 113 | 140 | 2,313 | 10.8 | 89.5 | 2,585 |
| 70代 | 男 | 41 | 27 | 35 | 26 | 23 | 26 | 34 | 15 | 37 | 27 | 26 | 19 | 336 | 1.6 | 100.0 | 336 |
| | 女 | 45 | 42 | 44 | 53 | 38 | 26 | 39 | 28 | 45 | 39 | 23 | 24 | 446 | 2.1 | 102.8 | 434 |
| | 計 | 86 | 69 | 79 | 79 | 61 | 52 | 73 | 43 | 82 | 66 | 49 | 43 | 782 | 3.6 | 101.6 | 770 |
| 80代以上 | 男 | 12 | 10 | 6 | 6 | 4 | 5 | 6 | 4 | 12 | 1 | 6 | 3 | 75 | 0.4 | 115.4 | 65 |
| | 女 | 7 | 15 | 11 | 12 | 9 | 7 | 8 | 11 | 14 | 11 | 9 | 5 | 119 | 0.6 | 114.4 | 104 |
| | 計 | 19 | 25 | 17 | 18 | 13 | 12 | 14 | 15 | 26 | 12 | 15 | 8 | 194 | 0.9 | 114.8 | 169 |
| 合計 | 男 | 971 | 826 | 970 | 980 | 864 | 893 | 929 | 1,063 | 893 | 744 | 634 | 671 | 10,438 | 48.7 | 100.5 | 10,390 |
| | 女 | 1,073 | 931 | 983 | 909 | 835 | 923 | 1,032 | 1,127 | 973 | 788 | 649 | 767 | 10,990 | 51.3 | 95.7 | 11,481 |
| | 計 | 2,044 | 1,757 | 1,953 | 1,889 | 1,699 | 1,816 | 1,961 | 2,190 | 1,866 | 1,532 | 1,283 | 1,438 | 21,428 | 100.0 | 98.0 | 21,871 |



3 旅券申請・交付状況

(1) 窓口別・月別旅券申請件数

| 窓口 | 月 | 1月 | 2月 | 3月 | 4月 | 5月 | 6月 | 7月 | 8月 | 9月 | 10月 | 11月 | 12月 | 合計 | 対総件数 (%) |
|---------|-------|-------|-------|-------|-------|-------|-------|-------|-------|-------|-------|-------|--------|-------|-------------|
| | 市 | 松山市 | 943 | 771 | 904 | 867 | 772 | 769 | 896 | 1,076 | 768 | 672 | 685 | 650 | 9,773 |
| 町 | 今治市 | 222 | 218 | 187 | 163 | 167 | 206 | 204 | 215 | 213 | 127 | 136 | 174 | 2,232 | 10.6 |
| 窓 口 | 宇和島市 | 80 | 90 | 69 | 143 | 54 | 85 | 77 | 75 | 57 | 67 | 39 | 55 | 891 | 4.2 |
| | 八幡浜市 | 32 | 41 | 28 | 12 | 25 | 29 | 48 | 40 | 34 | 13 | 10 | 18 | 330 | 1.6 |
| | 新居浜市 | 160 | 125 | 167 | 147 | 135 | 164 | 153 | 188 | 136 | 122 | 97 | 120 | 1,714 | 8.2 |
| | 西条市 | 146 | 111 | 132 | 107 | 110 | 153 | 153 | 140 | 127 | 117 | 80 | 109 | 1,485 | 7.1 |
| | 大洲市 | 27 | 55 | 37 | 26 | 41 | 25 | 15 | 44 | 20 | 23 | 14 | 18 | 345 | 1.6 |
| | 伊予市 | 52 | 39 | 38 | 44 | 38 | 38 | 54 | 58 | 48 | 50 | 36 | 31 | 526 | 2.5 |
| | 四国中央市 | 122 | 113 | 152 | 116 | 106 | 67 | 96 | 124 | 143 | 103 | 91 | 72 | 1,305 | 6.2 |
| | 西予市 | 29 | 23 | 32 | 19 | 26 | 46 | 36 | 41 | 25 | 16 | 10 | 25 | 328 | 1.6 |
| | 東温市 | 47 | 59 | 51 | 48 | 40 | 42 | 54 | 55 | 50 | 50 | 21 | 49 | 566 | 2.7 |
| | 上島町 | 8 | 4 | 6 | 1 | 21 | 13 | 10 | 10 | 5 | 10 | 5 | 4 | 97 | 0.5 |
| | 久万高原町 | 0 | 6 | 2 | 2 | 3 | 6 | 7 | 11 | 6 | 3 | 6 | 4 | 56 | 0.3 |
| | 松前町 | 45 | 31 | 48 | 39 | 34 | 34 | 40 | 35 | 43 | 33 | 35 | 31 | 448 | 2.1 |
| | 砥部町 | 30 | 23 | 31 | 27 | 18 | 28 | 28 | 41 | 24 | 23 | 23 | 24 | 320 | 1.5 |
| | 内子町 | 8 | 11 | 17 | 7 | 15 | 2 | 6 | 28 | 12 | 13 | 13 | 18 | 150 | 0.7 |
| | 伊方町 | 6 | 10 | 6 | 4 | 11 | 4 | 7 | 8 | 6 | 2 | 1 | 1 | 66 | 0.3 |
| | 松野町 | 2 | 0 | 2 | 5 | 2 | 1 | 2 | 0 | 2 | 2 | 0 | 2 | 20 | 0.1 |
| | 鬼北町 | 11 | 18 | 15 | 10 | 9 | 6 | 10 | 8 | 5 | 3 | 1 | 7 | 103 | 0.5 |
| | 愛南町 | 9 | 13 | 27 | 15 | 18 | 30 | 15 | 11 | 12 | 4 | 5 | 8 | 167 | 0.8 |
| 小計 | 1,979 | 1,761 | 1,951 | 1,802 | 1,645 | 1,748 | 1,911 | 2,208 | 1,736 | 1,453 | 1,308 | 1,420 | 20,922 | 99.7 | |
| 県特別旅券窓口 | 11 | 6 | 8 | 3 | 4 | 6 | 7 | 5 | 2 | 1 | 4 | 3 | 60 | 0.3 | |
| 合計 | 1,990 | 1,767 | 1,959 | 1,805 | 1,649 | 1,754 | 1,918 | 2,213 | 1,738 | 1,454 | 1,312 | 1,423 | 20,982 | 100.0 | |

(2) 窓口別・月別旅券交付件数

| 窓口 | 月 | 1月 | 2月 | 3月 | 4月 | 5月 | 6月 | 7月 | 8月 | 9月 | 10月 | 11月 | 12月 | 合計 | 対総件数 (%) |
|---------|------------------|-------|-------|-------|-------|-------|-------|-------|-------|-------|-------|-------|--------|--------|-------------|
| | 市 町 窓 口 | 松山市 | 944 | 784 | 866 | 854 | 818 | 728 | 850 | 1,080 | 798 | 746 | 665 | 668 | 9,801 |
| 今治市 | | 224 | 216 | 194 | 188 | 164 | 175 | 202 | 231 | 192 | 175 | 116 | 156 | 2,233 | 10.7 |
| 宇和島市 | | 70 | 82 | 74 | 114 | 91 | 81 | 71 | 88 | 51 | 80 | 39 | 50 | 891 | 4.3 |
| 八幡浜市 | | 24 | 38 | 31 | 17 | 22 | 27 | 39 | 41 | 46 | 19 | 3 | 18 | 325 | 1.6 |
| 新居浜市 | | 143 | 116 | 181 | 150 | 125 | 162 | 153 | 188 | 123 | 153 | 102 | 102 | 1,698 | 8.1 |
| 西条市 | | 154 | 107 | 118 | 129 | 98 | 131 | 161 | 148 | 113 | 140 | 105 | 85 | 1,489 | 7.1 |
| 大洲市 | | 21 | 34 | 50 | 35 | 28 | 40 | 17 | 34 | 28 | 26 | 12 | 25 | 350 | 1.7 |
| 伊予市 | | 44 | 45 | 33 | 44 | 41 | 28 | 65 | 52 | 48 | 52 | 34 | 33 | 519 | 2.5 |
| 四国中央市 | | 108 | 131 | 141 | 124 | 109 | 73 | 87 | 113 | 116 | 123 | 104 | 87 | 1,316 | 6.3 |
| 西予市 | | 21 | 29 | 28 | 29 | 16 | 47 | 34 | 27 | 41 | 15 | 16 | 18 | 321 | 1.5 |
| 東温市 | | 40 | 53 | 59 | 48 | 49 | 34 | 44 | 57 | 53 | 52 | 31 | 38 | 558 | 2.7 |
| 上島町 | | 5 | 5 | 6 | 4 | 12 | 16 | 13 | 7 | 7 | 9 | 7 | 5 | 96 | 0.5 |
| 久万高原町 | | 4 | 5 | 1 | 4 | 3 | 2 | 7 | 9 | 9 | 6 | 3 | 5 | 58 | 0.3 |
| 松前町 | | 34 | 40 | 40 | 37 | 42 | 25 | 44 | 36 | 41 | 36 | 34 | 31 | 440 | 2.1 |
| 砥部町 | | 27 | 26 | 29 | 24 | 27 | 22 | 35 | 25 | 32 | 30 | 20 | 16 | 313 | 1.5 |
| 内子町 | | 6 | 8 | 17 | 13 | 10 | 9 | 6 | 17 | 16 | 16 | 11 | 13 | 142 | 0.7 |
| 伊方町 | | 3 | 13 | 1 | 9 | 5 | 9 | 6 | 6 | 3 | 4 | 2 | 0 | 61 | 0.3 |
| 松野町 | | 5 | 0 | 1 | 5 | 1 | 3 | 2 | 0 | 2 | 1 | 1 | 1 | 22 | 0.1 |
| 鬼北町 | | 9 | 12 | 16 | 11 | 13 | 7 | 12 | 7 | 5 | 4 | 2 | 2 | 100 | 0.5 |
| 愛南町 | | 11 | 9 | 31 | 16 | 10 | 29 | 23 | 11 | 7 | 12 | 4 | 7 | 170 | 0.8 |
| 小計 | | 1,897 | 1,753 | 1,917 | 1,855 | 1,684 | 1,648 | 1,871 | 2,177 | 1,731 | 1,699 | 1,311 | 1,360 | 20,903 | 99.7 |
| 県特別旅券窓口 | 11 | 4 | 8 | 6 | 3 | 7 | 6 | 5 | 3 | 0 | 5 | 3 | 61 | 0.3 | |
| 合計 | 1,908 | 1,757 | 1,925 | 1,861 | 1,687 | 1,655 | 1,877 | 2,182 | 1,734 | 1,699 | 1,316 | 1,363 | 20,964 | 100.0 | |

4 参考資料

(1) 年次別旅券発行件数

| 年次 | 旅券発行件数 | 対前年比 (%) |
|-------|--------|-------------|
| 昭和49年 | 9,502 | 75.6 |
| 50年 | 9,659 | 101.7 |
| 51年 | 11,410 | 118.1 |
| 52年 | 12,943 | 113.4 |
| 53年 | 12,951 | 100.1 |
| 54年 | 14,509 | 112.0 |
| 55年 | 14,149 | 97.5 |
| 56年 | 14,772 | 104.4 |
| 57年 | 15,025 | 101.7 |
| 58年 | 15,378 | 102.3 |
| 59年 | 15,974 | 103.9 |
| 60年 | 18,241 | 114.2 |
| 61年 | 19,804 | 108.6 |
| 62年 | 22,391 | 113.1 |
| 63年 | 27,428 | 122.5 |
| 平成元年 | 29,450 | 107.4 |
| 2年 | 32,057 | 108.9 |
| 3年 | 31,661 | 98.8 |
| 4年 | 35,633 | 112.5 |
| 5年 | 36,598 | 102.7 |
| 6年 | 38,867 | 106.2 |
| 7年 | 49,321 | 126.9 |
| 8年 | 50,499 | 102.4 |
| 9年 | 46,152 | 91.4 |
| 10年 | 42,133 | 91.3 |
| 11年 | 42,249 | 100.3 |
| 12年 | 45,765 | 108.3 |
| 13年 | 36,723 | 80.2 |
| 14年 | 29,917 | 81.5 |
| 15年 | 20,695 | 69.2 |
| 16年 | 27,826 | 134.5 |
| 17年 | 28,408 | 102.1 |
| 18年 | 31,088 | 109.4 |
| 19年 | 29,824 | 95.9 |
| 20年 | 25,216 | 84.5 |
| 21年 | 26,587 | 105.4 |
| 22年 | 28,459 | 107.0 |
| 23年 | 27,965 | 98.3 |
| 24年 | 26,882 | 96.1 |
| 25年 | 21,871 | 81.4 |
| 26年 | 21,428 | 98.0 |

注) 平成17年までは再発給を含む。

(2)男女別発行件数の推移

| 年 区分 | 平成22年 | | 平成23年 | | 平成24年 | | 平成25年 | | 平成26年 | |
|---------|--------|-------|--------|-------|--------|-------|--------|-------|--------|-------|
| | 件数 | 割合(%) | 件数 | 割合(%) | 件数 | 割合(%) | 件数 | 割合(%) | 件数 | 割合(%) |
| 男 | 13,227 | 46.5 | 12,686 | 45.4 | 12,564 | 46.7 | 10,390 | 47.5 | 10,438 | 48.7 |
| 女 | 15,232 | 53.5 | 15,279 | 54.6 | 14,318 | 53.3 | 11,481 | 52.5 | 10,990 | 51.3 |
| 計 | 28,459 | 100.0 | 27,965 | 100.0 | 26,882 | 100.0 | 21,871 | 100.0 | 21,428 | 100.0 |

(3)年齢別発行件数の推移

| 年 年齢 | 平成22年 | | 平成23年 | | 平成24年 | | 平成25年 | | 平成26年 | |
|---------|--------|-------|--------|-------|--------|-------|--------|-------|--------|-------|
| | 件数 | 割合(%) | 件数 | 割合(%) | 件数 | 割合(%) | 件数 | 割合(%) | 件数 | 割合(%) |
| 未成年 | 4,373 | 15.4 | 4,710 | 16.8 | 4,617 | 17.2 | 4,240 | 19.4 | 4,233 | 19.8 |
| 20代 | 6,172 | 21.7 | 6,392 | 22.9 | 6,100 | 22.7 | 5,377 | 24.6 | 4,932 | 23.0 |
| 30代 | 4,449 | 15.6 | 4,544 | 16.2 | 4,221 | 15.7 | 3,509 | 16.0 | 3,508 | 16.4 |
| 40代 | 3,524 | 12.4 | 3,352 | 12.0 | 3,321 | 12.4 | 2,584 | 11.8 | 2,591 | 12.1 |
| 50代 | 4,341 | 15.3 | 4,139 | 14.8 | 3,839 | 14.3 | 2,637 | 12.1 | 2,875 | 13.4 |
| 60代 | 3,957 | 13.9 | 3,440 | 12.3 | 3,387 | 12.6 | 2,585 | 11.8 | 2,313 | 10.8 |
| 70代 | 1,392 | 4.9 | 1,185 | 4.2 | 1,162 | 4.3 | 770 | 3.5 | 782 | 3.6 |
| 80代以上 | 251 | 0.9 | 203 | 0.7 | 235 | 0.9 | 169 | 0.8 | 194 | 0.9 |
| 計 | 28,459 | 100.0 | 27,965 | 100.0 | 26,882 | 100.0 | 21,871 | 100.0 | 21,428 | 100.0 |

(4) 都道府県別旅券発行件数

| 区分 都道府県 | 旅券発行件数 | | | 人口 (千人) | 人口比(千人あたり) | |
|------------|-----------|----|--------|------------|------------|----|
| | 件数 | 順位 | 前年比(%) | | 件数 | 順位 |
| 北海道 | 88,179 | 10 | 93.7 | 5,400 | 16.3 | 36 |
| 青森 | 13,559 | 42 | 90.6 | 1,321 | 10.3 | 47 |
| 岩手 | 16,443 | 38 | 98.3 | 1,284 | 12.8 | 45 |
| 宮城 | 43,425 | 15 | 91.6 | 2,328 | 18.7 | 28 |
| 秋田 | 10,693 | 44 | 84.4 | 1,037 | 10.3 | 46 |
| 山形 | 17,174 | 37 | 91.5 | 1,131 | 15.2 | 40 |
| 福島 | 32,793 | 24 | 93.6 | 1,935 | 16.9 | 32 |
| 茨城 | 63,639 | 12 | 96.5 | 2,919 | 21.8 | 17 |
| 栃木 | 41,059 | 17 | 95.3 | 1,980 | 20.7 | 21 |
| 群馬 | 38,939 | 20 | 94.6 | 1,976 | 19.7 | 23 |
| 埼玉 | 198,806 | 5 | 98.2 | 7,239 | 27.5 | 9 |
| 千葉 | 179,625 | 6 | 98.0 | 6,197 | 29.0 | 5 |
| 東京 | 531,802 | 1 | 101.3 | 13,390 | 39.7 | 1 |
| 神奈川 | 306,468 | 2 | 98.7 | 9,096 | 33.7 | 2 |
| 新潟 | 38,313 | 21 | 89.7 | 2,313 | 16.6 | 34 |
| 富山 | 22,549 | 30 | 94.5 | 1,070 | 21.1 | 19 |
| 石川 | 26,338 | 27 | 97.7 | 1,156 | 22.8 | 14 |
| 福井 | 16,283 | 40 | 94.3 | 790 | 20.6 | 22 |
| 山梨 | 17,606 | 36 | 90.4 | 841 | 20.9 | 20 |
| 長野 | 39,743 | 18 | 93.9 | 2,109 | 18.8 | 27 |
| 岐阜 | 46,100 | 14 | 94.8 | 2,041 | 22.6 | 15 |
| 静岡 | 88,243 | 9 | 96.9 | 3,705 | 23.8 | 12 |
| 愛知 | 214,355 | 4 | 97.7 | 7,455 | 28.8 | 6 |
| 三重 | 41,885 | 16 | 97.2 | 1,825 | 23.0 | 13 |
| 滋賀 | 39,541 | 19 | 96.2 | 1,416 | 27.9 | 8 |
| 京都 | 77,284 | 11 | 99.5 | 2,610 | 29.6 | 3 |
| 大阪 | 257,676 | 3 | 97.3 | 8,836 | 29.2 | 4 |
| 兵庫 | 155,052 | 7 | 98.1 | 5,541 | 28.0 | 7 |
| 奈良 | 37,582 | 23 | 96.7 | 1,376 | 27.3 | 10 |
| 和歌山 | 18,828 | 34 | 95.6 | 971 | 19.4 | 25 |
| 鳥取 | 9,004 | 46 | 88.7 | 574 | 15.7 | 38 |
| 島根 | 9,001 | 47 | 93.9 | 697 | 12.9 | 43 |
| 岡山 | 37,783 | 22 | 97.4 | 1,924 | 19.6 | 24 |
| 広島 | 61,331 | 13 | 99.9 | 2,833 | 21.6 | 18 |
| 山口 | 23,043 | 29 | 91.4 | 1,408 | 16.4 | 35 |
| 徳島 | 12,695 | 43 | 96.5 | 764 | 16.6 | 33 |
| 香川 | 18,164 | 35 | 98.1 | 981 | 18.5 | 29 |
| 愛媛 | 21,428 | 32 | 98.0 | 1,395 | 15.4 | 39 |
| 高知 | 9,481 | 45 | 93.9 | 738 | 12.8 | 44 |
| 福岡 | 127,139 | 8 | 93.3 | 5,091 | 25.0 | 11 |
| 佐賀 | 16,021 | 41 | 97.3 | 835 | 19.2 | 26 |
| 長崎 | 21,936 | 31 | 94.1 | 1,386 | 15.8 | 37 |
| 熊本 | 32,748 | 25 | 98.2 | 1,794 | 18.3 | 30 |
| 大分 | 20,169 | 33 | 97.5 | 1,171 | 17.2 | 31 |
| 宮崎 | 16,393 | 39 | 97.4 | 1,114 | 14.7 | 41 |
| 鹿児島 | 23,247 | 28 | 95.1 | 1,668 | 13.9 | 42 |
| 沖縄 | 31,279 | 26 | 102.7 | 1,421 | 22.0 | 16 |
| (外務省) | 1 | - | - | - | - | - |
| 計 | 3,210,845 | - | 97.4 | 127,083 | 25.3 | - |

注1) 旅券発行件数は、「外務省旅券統計」(平成26年1月～12月)による。

注2) 人口は、総務省統計局「人口推計(平成26年10月1日現在)」による。

(5) 海外渡航者数の推移

| 年次 | 愛 媛 県 | | 全 国 | |
|-------|---------|---------|------------|---------|
| | 渡航者数(人) | 対前年比(%) | 渡航者数(人) | 対前年比(%) |
| 昭和60年 | 28,312 | 106.6% | 4,948,366 | 106.2% |
| 61年 | 32,336 | 114.2% | 5,516,193 | 111.5% |
| 62年 | 36,802 | 113.8% | 6,829,338 | 123.8% |
| 63年 | 45,047 | 122.4% | 8,426,867 | 123.4% |
| 平成元年 | 50,115 | 111.3% | 9,662,752 | 114.7% |
| 2年 | 55,651 | 111.0% | 10,997,431 | 113.8% |
| 3年 | 56,329 | 101.2% | 10,633,777 | 96.7% |
| 4年 | 67,088 | 119.1% | 11,790,699 | 110.9% |
| 5年 | 69,713 | 103.9% | 11,933,620 | 101.2% |
| 6年 | 78,165 | 112.1% | 13,578,934 | 113.8% |
| 7年 | 96,992 | 124.1% | 15,298,125 | 112.7% |
| 8年 | 103,137 | 106.3% | 16,694,769 | 109.1% |
| 9年 | 102,029 | 98.9% | 16,802,750 | 100.6% |
| 10年 | 94,590 | 92.7% | 15,806,218 | 94.1% |
| 11年 | 98,383 | 104.0% | 16,357,572 | 103.5% |
| 12年 | 106,822 | 108.6% | 17,818,590 | 108.9% |
| 13年 | 96,581 | 90.4% | 16,215,657 | 91.0% |
| 14年 | 95,238 | 98.6% | 16,522,804 | 101.9% |
| 15年 | 69,858 | 73.4% | 13,296,330 | 80.5% |
| 16年 | 92,480 | 132.4% | 16,831,112 | 126.6% |
| 17年 | 94,363 | 102.0% | 17,403,565 | 103.4% |
| 18年 | 94,377 | 100.0% | 17,534,565 | 100.8% |
| 19年 | 91,444 | 96.9% | 17,294,935 | 98.6% |
| 20年 | 81,238 | 88.8% | 15,987,250 | 92.4% |
| 21年 | 79,079 | 97.3% | 15,445,684 | 96.6% |
| 22年 | 85,461 | 108.1% | 16,637,224 | 107.7% |
| 23年 | 88,598 | 103.7% | 16,994,200 | 102.1% |
| 24年 | 91,516 | 103.3% | 18,490,657 | 108.8% |
| 25年 | 83,287 | 91.0% | 17,472,748 | 94.5% |
| 26年 | 80,458 | 96.6% | 16,903,388 | 96.7% |

(法務省 出入国管理統計年報)

(6) 旅券関連年表

| | | |
|-------------------|--|---|
| 昭和 26 年 11 月 28 日 | | 旅券法制定 |
| 26 . 12 . 1 | | 旅券法施行 |
| 38 . 4 . 1 | | 業務渡航の自由化 |
| 39 . 4 . 1 | | 観光渡航の自由化 |
| 45 . 9 . 28 | | 旅券事務委任に関する政令が制定された (S45. 12. 1から施行) |
| 45 . 12 . 1 | | 旅券法改正法施行により数次往復用旅券 (5年間有効) の発給開始 |
| 46 . 2 . 10 | | 旅券発給データの往復伝送処理実施 |
| 47 . 9 . 29 | | 中国と国交回復 |
| 48 . 9 . 21 | | 北ベトナムと国交回復 |
| 50 . 3 . 1 | | 旅券法施行規則改正による身元確認事務の強化 (S50. 4. 1から代理申請取扱の厳格化) |
| 50 . 4 . 1 | | 旅券の変造防止対策として旅券面への保護シート貼付が実施される |
| 52 . 12 . 19 | | 52年9月のダッカ事件等ありハイジャック防止のため旅券発給手続の規制を強化 |
| 53 . 5 . 1 | | 旅券手数料改正約33%増 (例: 数次旅券 6,000円→8,000円、1回旅券 3,000円→4,000円) |
| 53 . 5 . 20 | | 新東京国際空港開港 |
| 53 . 8 . 10 | | 旅券冊子が新様式となる (表紙 紺色→赤色、ページ数 36→40) |
| 55 . 2 . 1 | | 一般旅券発給申請書様式改正 |
| 57 . 4 . 1 | | 旅券法施行規則の一部改正により渡航費用の支払能力を立証する書類の簡素化 |
| 57 . 7 . 23 | | 旅券法の一部改正により身元確認書類の種類及び代理申請の範囲の拡大、並びに申請書等の様式の改正 |
| 58 . 3 . 7 | | 旅券冊子のページ数削減 (ページ数 40→24) |
| 58 . 3 . 19 | | 渡航先及び渡航目的によって特に必要とされる書類の一部指定解除 |
| 59 . 1 . 25 | | 一般旅券発給申請書様式の一部改正 |
| 59 . 12 . 26 | | 戸籍法の改正 (父系主義から両系主義へ) に伴い、氏名のへボン式表記に関し旅券法施行規則の一部改正 (S60. 1. 1から施行) |
| 60 . 12 . 17 | | 渡航費用の支払能力を立証する書類の簡素化及び旅券関係申請書の改正 (S61. 1. 1から施行) |
| 61 . 4 . 16 | | 旅券冊子署名欄の変更 (S61. 6. 1から施行、二段書き→一段書き) |
| 62 . 4 . 1 | | 一般旅行業者及び一般旅行業代理店業者による旅券の代理申請実施 |
| 63 . 8 . 1 | | 県下4地方局 (松山地方局を除く) に旅券窓口開設 |
| 平成 元年 4 月 18 日 | | 改正旅券法公布 |
| 元 . 6 . 1 | | 改正旅券法一部施行 (手数料分納制の実施、手数料は収入印紙と県の収入証紙で納付) |
| 元 . 6 . 1 | | 本庁窓口が愛媛県国際交流センターパスポートセンターとして移転 |
| 2 . 4 . 1 | | 改正旅券法全面施行 ・数次旅券への一本化 ・渡航費用の支払能力を立証する書類の廃止 ・代理申請の大幅緩和 |
| 2 . 8 . 2 | | イラクのクウェート侵攻 (湾岸戦争の勃発) |

| | |
|------------------|---|
| 平成 2 年 10 月 15 日 | 西条地方局伊予三島出張所に旅券窓口開設 |
| 3 . 1 . 17 | 多国籍軍のイラクへの武力行使開始 |
| 3 . 2 . 28 | 湾岸戦争の終結 |
| 3 . 4 . 1 | 北朝鮮が外務大臣の指定地域から外れる |
| 4 . 11 . 1 | 改正旅券法施行 ・旅券手数料改正 (例: 数次旅券 8,000円→10,000円) ・旅券冊子が小型化される (表紙 赤色→紺色、ページ数 24→32) |
| 6 . 9 . 4 | 関西国際空港開港 |
| 7 . 4 . 4 | 松山空港に国際定期航空路線が開設される (松山-ソウル間、週3便) |
| 7 . 11 . 1 | 改正旅券法施行 ・10年有効旅券の発行 (20歳以上に限る、表紙 えんじ色、手数料 15,000円) ・子供の併記制度廃止 ・12歳未満の子供の手数料減額 (5,000円) |
| 9 . 7 . 1 | 中国への香港返還 |
| 10 . 2 . 20 | 「旅券の日」制定 (海外旅券規則制定 120周年) |
| 10 . 4 . 1 | 改正旅券法施行 ・押印の原則的廃止 ・申請書 1 通化 |
| 11 . 3 . 1 | 審査処理期間の短縮 ・本庁 (新規) 6日間→5日間 ・地方機関 (新規) 11日間→10日間 |
| 11 . 12 . 20 | 中国へのマカオ返還 |
| 12 . 4 . 1 | 地方分権一括法の施行 (機関委任事務から法定受託事務への移行) |
| 12 . 4 . 1 | 改正旅券法施行 ・長音 (OH) 表記の実施 |
| 12 . 12 . 11 | 本庁窓口が愛媛県県民文化会館へ移転 |
| 13 . 2 . 9 | 愛媛県立宇和島水産高校水産実習船「えひめ丸」沈没事故 |
| 13 . 4 . 1 | 新査証欄増補用紙の導入 (ページ数24→40) |
| 13 . 8 . 1 | 地方局各出張所及び県内各市町村で申請書の配付開始 |
| 13 . 9 . 11 | 米国で同時多発テロ発生 |
| 14 . 4 . 1 | 西条地方局伊予三島出張所廃止 (西条地方局伊予三島庁舎で引き続き旅券業務実施) |
| 14 . 10 . 1 | パスポートセンターにおける毎週火曜日、木曜日の業務時間を19時まで延長 |
| 15 . 3 | 中国、東南アジアを中心にSARS (重症急性呼吸器症候群) の感染拡大が深刻化 |
| 15 . 3 . 20 | イラク戦争勃発 |
| 15 . 4 . 21 | 旅券申請における住民基本台帳ネットワークシステムの利用開始 |
| 15 . 8 . 25 | 住民基本台帳ネットワークシステムの第2次稼働開始 (住民基本台帳カードの交付、住民票の写しの広域交付) |
| 15 . 11 . 21 | 本県と米国ハワイ州が姉妹提携に調印 |
| 16 . 3 . 29 | 旅券電子申請システム運用開始 |
| 16 . 4 . 1 | 西条地方局伊予三島庁舎を西条地方局四国中央庁舎と改称 |
| 16 . 7 . 15 | 松山空港に2番目の国際定期航空路線 (松山-上海間、週2便) が開設 |
| 16 . 12 . 26 | スマトラ沖地震に起因するインド洋大津波発生 |

| | | |
|------------------|--|--|
| 平成 17 年 6 月 10 日 | | 改正旅券法公布 |
| 17 . 12 . 10 | | 改正旅券法一部施行 ・旅券犯罪に対する罰則の強化 |
| 18 . 3 . 20 | | 改正旅券法施行 ・IC旅券の導入 ・旅券手数料改正 10年 15,000円→16,000円 5年 10,000円→11,000円 ・旅券再発給制度の廃止（紛失等届出制度の施行） ・旅券事務の市区町村再委託施行 |
| 18 . 4 . 1 | | 審査処理期間の短縮 ・本庁（新規） 5日間→4日間 ・地方機関（新規） 10日間→8日間 |
| 18 . 9 . 30 | | 旅券電子申請システム運用停止 |
| 20 . 2 . 1 | | 一般旅券発給申請書様式改正（規則改正） 表記の例外の緩和 居所申請対象者の基準の緩和 |
| 20 . 4 . 1 | | 地方局再編統合（東予地方局の本局・今治支局・四国中央庁舎、 南予地方局の本局・八幡浜支局で引き続き旅券業務実施） |
| 20 . 9 . 15 | | リーマン・ブラザーズ破綻、世界的な金融危機発生 |
| 20 . 10 . 6 | | 東予・南予地区市町及び久万高原町（15市町）へ旅券事務（申請受理・旅券交付） を権限移譲（当該各市町に旅券窓口開設） 地方局窓口閉鎖 |
| 21 . 3 . 1 | | 郵便はがきの廃止（規則改正） |
| 21 . 4 . 29 | | WHOが新型インフルエンザ（H1N1）の警戒水準を引き上げ |
| 21 . 6 . 1 | | 一般旅券発給申請書様式改正（規則改正） |
| 21 . 6 . 11 | | WHOが新型インフルエンザの地球規模の感染拡大を宣言 |
| 22 . 8 . 20 | | 愛媛県民文化会館内の県パスポートセンター（本庁窓口）を閉鎖 |
| 22 . 8 . 23 | | 中予地区5市町（久万高原町を除く）へ旅券事務（申請受理・旅券交付）を権限 移譲（当該各市町に旅券窓口開設）し、全20市町への権限移譲が完了 （審査処理期間 松山市（新規）6日間、19市町（新規）8日間） フジグラン松山別棟に愛媛県特別旅券窓口（国際交流課別室）を開設 |
| 23 . 2 . 22 | | ニュージーランドで地震。語学学校が倒壊し、邦人を含む各国の留学生が犠牲 |
| 23 . 3 . 11 | | 東北地方太平洋沖地震に起因する大津波、福島第一原発事故等が発生（東日本 大震災） |
| 23 . 6 . 1 | | 審査処理期間の短縮 ・松山市（新規） 6日間→5日間 ・19市町（新規） 8日間→7日間 早期発給の対象に観光旅行を追加（条件有り） |
| 23 . 6 . 8 | | 東日本大震災により自宅が滅失・損壊するなどしてパスポートが紛失等した場合、 紛失等したパスポートの残存有効期間を限度とする震災特例旅券を国及び県の手 数料なしで発行する特例措置（東日本大震災の被災者に係る一般旅券の発給の特 例に関する法律）が施行 |
| 23 . 8 . 17 | | 一般旅券発給申請書様式改正（規則改正） |

平成 24 年 5 月 21 日 本人確認書類の改正（規則改正）
24 . 9 . 11 尖閣諸島国有化
25 . 3 . 18 新旅券発給管理システムへの移行
25 . 3 . 31 震災特例旅券の受付終了
26 . 3 . 20 改正旅券法施行
・記載事項の訂正の廃止
・記載事項変更旅券の導入（手数料 6.000円）