

令和元年度 県立産業技術専門校 訓練生の就職状況について

ものづくり人材の育成を担う「普通課程」の就職率は過去10年間で最高

令和元年度の愛媛県立産業技術専門校(新居浜、愛媛中央(今治・松山)、宇和島)訓練生の就職状況(訓練修了後3ヶ月以内の状況)をお知らせします。

仕事に必要な知識
 や技能を身につけ
 るんよ!



<公共職業訓練(障がい者訓練を除く)の訓練生>

就職者：510名 就職率：79.1%

うち県内就職者：486名 県内就職率：**95.3%** ※1

- ・新居浜校、愛媛中央校(旧今治校)訓練生で東予地区に就職：187名
 - ・宇和島校訓練生で南予地区に就職：108名
 - ・「普通課程」訓練生の就職率：**97.8%** [過去10年間で最高値]
- 正社員就職率：**84.4%** ※2

※1 令和2年3月新規学卒者(中学、高校、高専、短大、大学)の県内就職決定率：60.9%

※2 県内ハローワークにおける令和元年度正社員就職率は47.3%

<障がい者訓練の訓練生>

就職者：47名 就職率：59.5%

1 公共職業訓練(障がい者訓練を除く) 訓練生の就職状況 (単位：人、%)

区 分	R元年度		(参考) H30年度	
	就職者数	就職率[県内]	就職者数	就職率[県内]
新卒者対象 施設内訓練(直営・普通課程)	45	97.8 [91.1]	73	96.1 [86.3]
離職者対象	465	77.6 [95.7]	500	82.0 [96.0]
施設内訓練(直営・短期課程)	36	83.7 [97.2]	51	79.7 [96.1]
委託訓練(各校が民間機関に委託実施)	429	77.2 [95.6]	449	82.2 [96.0]
合 計	510	79.1 [95.3]	573	83.5 [94.8]

2 障がい者訓練 訓練生の就職状況 (単位：人、%)

区 分	R元年度		(参考) H30年度	
	就職者数	就職率	就職者数	就職率
施設内訓練(直営)	—	—	26	92.9
委託訓練(各校が民間機関に委託実施)	47	59.5	39	58.2
合 計	47	59.5	65	68.4

※施設内訓練(直営)はR元年度から廃止し委託訓練に移行。

令和元年度 県立産業技術専門校 訓練生の就職状況について

～ ものづくり人材の育成を担う「普通課程」の就職率は過去 10 年間で最高 ～

1 公共職業訓練（障がい者訓練を除く）訓練生の就職状況

- 専門校が直接訓練を実施する「施設内訓練」と、民間機関に委託して事務職等を育成する「委託訓練」を合わせた**全体の就職率が 79.1%**と、前年度の 83.5%を下回ったものの、引き続き高水準を維持（表 1～3 参照）。
- 就職者総数 510 名のうち、486 名が県内企業に就職（**県内就職率：95.3%**）（表 1 参照）。
- ものづくり人材を育成する新卒者対象の「普通課程」の就職率は**97.8%**と前年度を 1.7 ポイント上回り、**過去 10 年間での最高値を記録**するとともに、就職者の**84.4%**が**正社員として就職**（表 1・3 参照）。

▼ 就職率が改善した主な要因（新卒者対象）

- ① 専門校職員の積極的な企業訪問による PR 活動が、就職先の開拓に繋がった。
- ② 訓練生の関連企業へのインターンシップによる就労体験を通じて、就職先とのマッチングが図られた。
- ③ 地域企業との連絡調整会議を科目ごとに開催するなど、企業のニーズを訓練カリキュラムに取り入れた。

▼ 就職率が低下した主な要因（委託訓練）

- ・積極的な就職支援を行ったものの、新型コロナウイルス感染症の影響で求人が減少傾向にあったことに加え、就職活動が制限された。

【表 1 施設内訓練（普通課程・短期課程）及び委託訓練】（単位：人、%）

区 分	R 元年度		（参考）H30 年度	
	就職者数	就職率[県内]	就職者数	就職率[県内]
新卒者対象 施設内訓練（直営・普通課程）	45	97.8 [91.1]	73	96.1 [86.3]
離職者対象	465	77.6 [95.7]	500	82.0 [96.0]
施設内訓練（直営・短期課程）	36	83.7 [97.2]	51	79.7 [96.1]
委託訓練（各校が民間機関に委託実施）	429	77.2 [95.6]	449	82.2 [96.0]
合 計	510	79.1 [95.3]	573	83.5 [94.8]

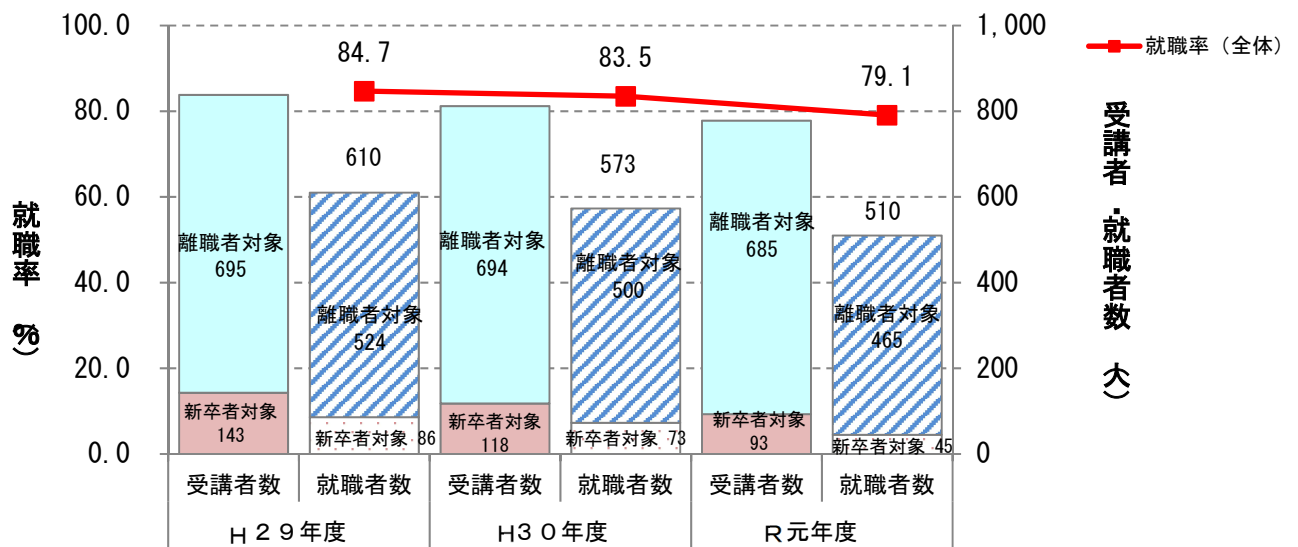
※就職率＝就職者数（就職を理由とする中退者数を含む）／（修了者数＋当該中退者数）

【表 1-2 普通課程の内訳】（単位：人、%）

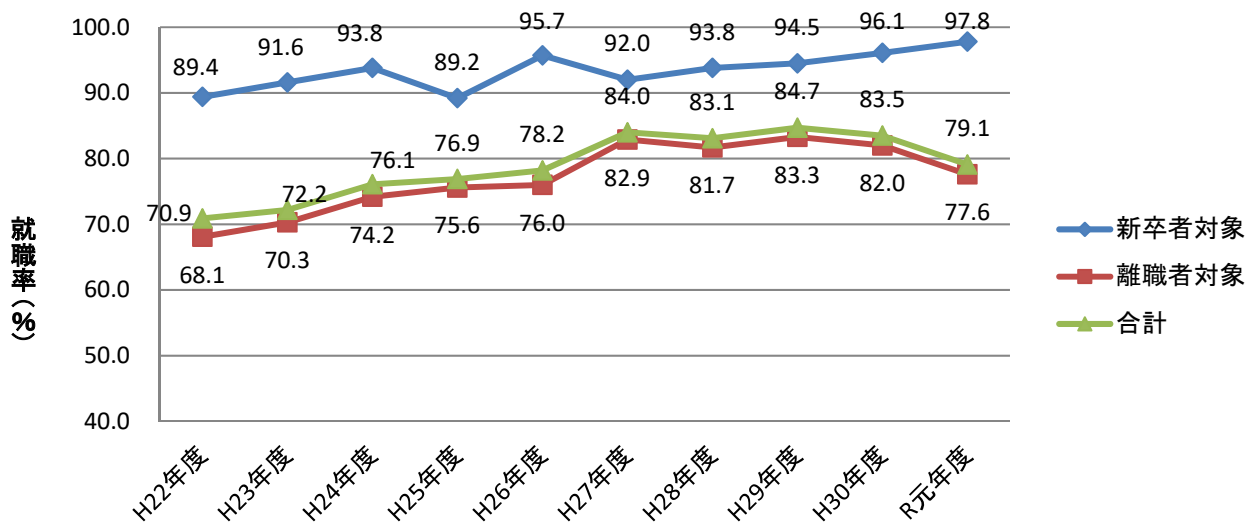
校名及び科名（訓練期間）		R 元年度		（参考）H30 年度	
		就職者数	就職率	就職者数	就職率
新居浜	メカトロニクス科（2年）	6	100.0	8	100.0
	自動車整備科（2年）	11	100.0	15	100.0
	メタル技術科（2年）	6	100.0	5	100.0
愛媛中央	今治タオルものづくり科（2年）	5	100.0	9	100.0
	服飾モード科（2年）	3	100.0	6	85.7
	ビジネスデザイン科（1年）	11	91.7	13	92.9
	設備エンジニア科（2年）	3	100.0	6	100.0
旧松山	総合建築科（1年）	—	—	11	91.7
合 計		45	97.8	73	96.1

※旧松山校総合建築科はR元年度廃止。旧松山校はR元年度より「愛媛中央校松山駐在」に改編。

【表2 就職状況の推移】



【表3 就職率の推移】



2 障がい者訓練 訓練生の就職状況

- 障がい者を対象とする職業訓練の就職率は59.5%と、前年度の68.4%を下回った。(表4～6参照)
- 未就職者に対しては訓練修了後も就職支援を継続

▼ 就職率が低下した主な要因

- ・ 積極的な就職支援を行ったものの、新型コロナウイルス感染症の影響で求人が減少傾向にあったことに加え、就職活動が制限された。

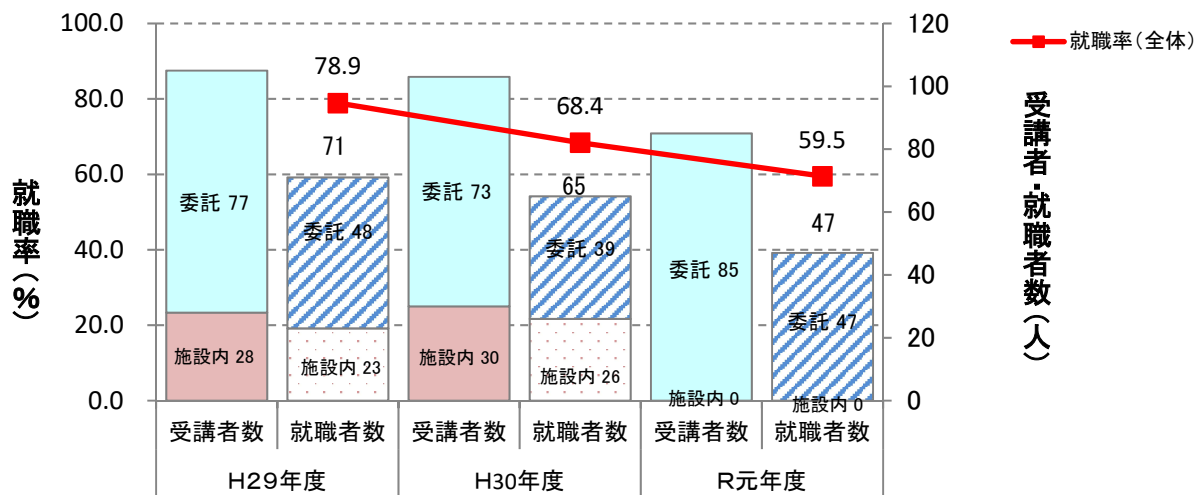
【表4 障がい者訓練（施設内訓練及び委託訓練）】

(単位:人、%)

区 分 [障がい者訓練]	R元年度		(参考) H30年度	
	就職者数	就職率	就職者数	就職率
施設内訓練 (直営)	—	—	26	92.9
販売実務科 [知的]	—	—	18	94.7
OA実務科 [発達]	—	—	8	88.9
委託訓練 (各校が民間機関に委託実施)	47	59.5	39	58.2
OA総務コース [精神]	7	58.3	5	38.5
OA総務コース [発達]	8	88.9	—	—
知識・技能習得科 [身体・知的・精神等]	9	31.0	12	42.9
実践能力習得科 [身体・知的・精神等]	23	79.3	22	84.6
合 計	47	59.5	65	68.4

※施設内訓練（直営）はR元年度から廃止し委託訓練に移行

【表5 就職状況の推移】



【表6 就職率の推移】

