

# 平成 21 年旅券発給の概況

( 2009 年 1 月 ~ 12 月 )

愛 媛 県

EHIME PREFECTURE

# 目 次

1 . 旅券発給の概要 . . . . .	1
2 . 旅券発行状況	
( 1 ) 月別旅券発行件数 . . . . .	2
( 2 ) 年齢階層別・男女別・月別旅券発行件数 . . . . .	3
3 . 旅券申請・交付状況	
( 1 ) 窓口別・月別旅券申請件数 . . . . .	4
( 2 ) 窓口別・月別旅券交付件数 . . . . .	5
( 3 ) 申請者住所地別旅券申請件数 . . . . .	6
4 . 参考資料	
( 1 ) 年次別旅券発行件数 . . . . .	7
( 2 ) 男女別発行件数の推移 . . . . .	8
( 3 ) 年齢別発行件数の推移 . . . . .	8
( 4 ) 県パスポートセンターにおける業務時間延長日（火・木曜日） の利用状況 . . . . .	9
( 5 ) 都道府県別旅券発行件数 . . . . .	10
( 6 ) 海外渡航者数の推移 . . . . .	11
( 7 ) 旅券関連年表 . . . . .	12 ~ 14

## 利用上の注意

- 1 発行件数は、新規発給の申請に基づき発行した件数である。(ただし、平成 17 年までの件数は、再発給(平成 18 年 3 月 20 日廃止)を含む。)
- 2 申請件数は、新規発給を申請した件数で、後日、申請取下げ、発給拒否したものも含まれる。
- 3 交付件数は、新規発給の申請(発行日から 6 か月を経過し失効したものを除く。)に基づき、実際に申請者に旅券を交付した件数である。
- 4 申請、発行、交付の件数は、1 件の申請について申請日、発行日、交付日がそれぞれ異なることから、必ずしも一致しない。
- 5 比率の単位未満は、四捨五入としたので、合計と内訳の計が一致しない場合がある。

# 1 旅券発給の概要

平成 21 年の愛媛県の旅券発行件数は、26,587 件（対前年比 105.4%）で、前年（平成 20 年）に比べ増加した。全国の実発行件数は約 400 万件、対前年比 105.6%と増加しており、愛媛県は全国と同じ傾向であった。

これは、新型インフルエンザや長引く不況の影響から、海外渡航者数は前年に比べて減少したものの、円高や航空運賃に加算される燃油サーチャージの引下げによる観光目的の渡航者の増加が要因になったと考えられる。

県パスポートセンターにおいては、月曜日から金曜日まで（祝日、年末年始を除く。）開所し、火曜日と木曜日の業務時間を 19 時まで 2 時間延長している。平成 21 年において、延長時間の利用件数は、火・木曜日における利用件数の 29.7%を占めた。

## 【月別・年齢階層別・男女別・市町別特徴】

○ 月別では、8 月の発行件数が最も多く、新型インフルエンザの世界的流行の影響があった 5 月が最も少なかった。前年と比べると、5、6 月を除き増加し、特に 2 月は 21.5%増となった。

○ 男女別では、男性への発行件数が対前年比 1.4%減となった一方、女性是对前年比 11.9%増となったことから、構成比は、女性 54.5%（平成 20 年 51.4%）、男性 45.5%（同 48.6%）となり、男女の差が拡大した。

○ 年齢階層別では、50 歳代以上への発行件数がいずれも対前年比 10%以上の増となった。観光旅行等による渡航者の増加が要因と考えられる。

構成比は、個人旅行や新婚旅行による渡航者の多い 20 歳代が 22.4%と最も多く、以下、50 歳代（17.2%）、30 歳代（15.6%）、60 歳代（13.9%）と続いている。

また、直近 5 年の推移を見ると、全体の発行件数が横ばいの中で、60 歳代への発行件数が増加し、階層別人口の増加の影響もあり、構成比も高くなってきている。

年齢階層別・男女別では、20 歳代～40 歳代男性がいずれも対前年比で減少しており、長引く不況による渡航者の減少が要因と考えられる。

年齢階層別・男女別の構成比では、20 歳代女性が 13.5%と最も高く、次いで 50 歳代女性が 9.7%と続いている。

○ 窓口別の申請割合は、県パスポートセンター 53.5%、今治市 11.6%、新居浜市 8.7%、西条市 6.9%、四国中央市 6.4%の順となっている。

旅券申請者を住所地別にみると、松山市が全体の 42.4%を占め、今治市 11.7%、新居浜市 8.7%と続いている。

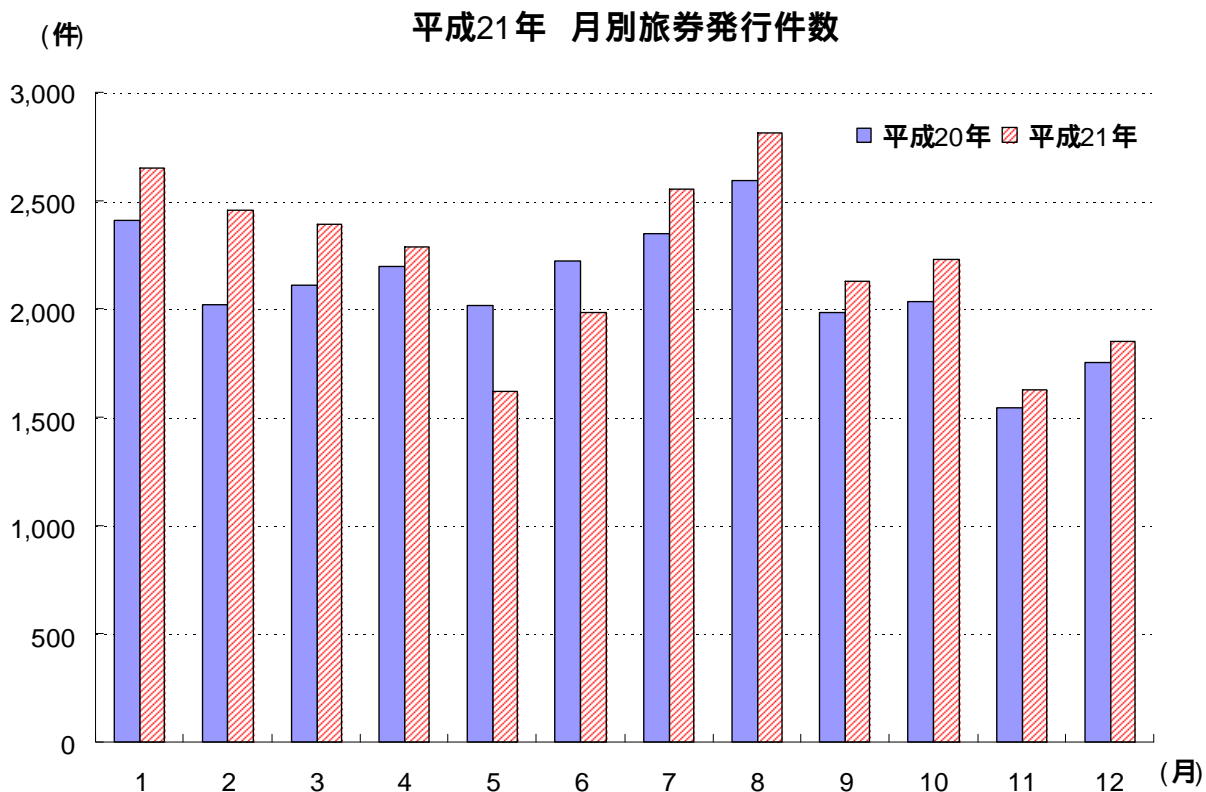
## 2 旅券発行状況

### (1) 月別旅券発行件数

区分		月												計
		1月	2月	3月	4月	5月	6月	7月	8月	9月	10月	11月	12月	
限定・一往復用旅券			2	1	1						2			6
数次往復旅券		2,649	2,454	2,393	2,284	1,619	1,984	2,557	2,812	2,127	2,223	1,625	1,854	26,581
合計		2,649	2,456	2,394	2,285	1,619	1,984	2,557	2,812	2,127	2,225	1,625	1,854	26,587
内訳	10年	1,630	1,425	1,436	1,426	1,045	1,219	1,518	1,662	1,326	1,310	991	1,144	16,132
	5年(12歳以上)	911	924	808	759	496	620	795	1,045	724	848	559	628	9,117
	5年(12歳未満)	108	107	150	100	78	145	244	105	77	67	75	82	1,338
対前年比(%)		110.0	121.5	113.4	104.0	80.4	89.4	109.0	108.6	107.2	109.5	105.2	105.9	105.4

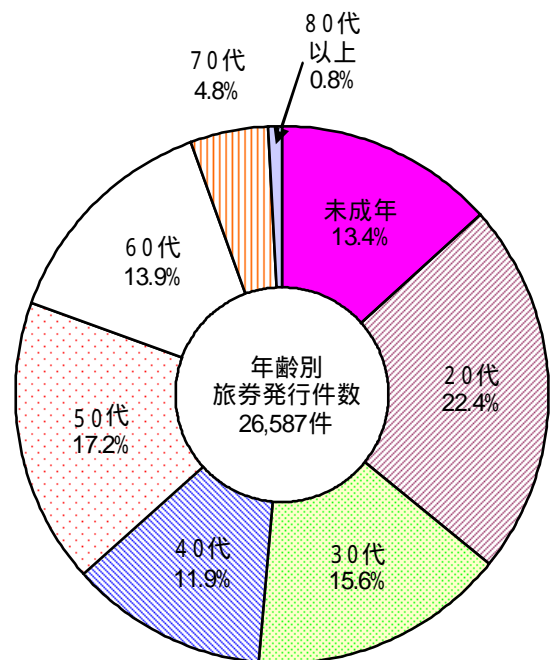
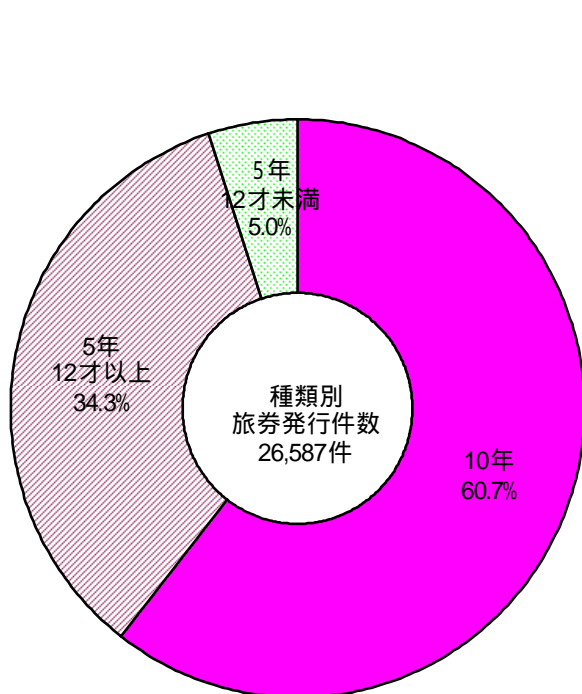
### (参考) 全国の発行件数

平成21年総計	397,281	357,989	390,388	367,238	243,424	324,865	409,381	424,758	296,994	292,042	245,055	266,055	4,015,470
対前年比(%)	111.0	106.0	116.7	115.6	77.0	99.4	111.9	111.0	104.1	106.5	105.4	98.6	105.6



(2) 年齢階層別・男女別・月別旅券発行件数

区分	月	1月	2月	3月	4月	5月	6月	7月	8月	9月	10月	11月	12月	合計	構成比 (%)	対前年比 (%)	参考
																平成20年件数	
未成年	男	130	149	175	131	91	127	195	184	98	165	109	124	1,678	6.3	88.5	1,897
	女	141	178	162	125	78	136	323	290	145	113	97	92	1,880	7.1	93.2	2,017
	計	271	327	337	256	169	263	518	474	243	278	206	216	3,558	13.4	90.9	3,914
20代	男	293	289	184	149	126	159	168	281	183	235	142	156	2,365	8.9	94.7	2,497
	女	480	368	266	240	175	207	299	381	343	331	253	256	3,599	13.5	112.9	3,189
	計	773	657	450	389	301	366	467	662	526	566	395	412	5,964	22.4	104.9	5,686
30代	男	223	155	161	178	171	176	151	190	169	185	131	141	2,031	7.6	92.8	2,189
	女	207	167	189	204	129	165	203	219	158	175	139	149	2,104	7.9	110.1	1,911
	計	430	322	350	382	300	341	354	409	327	360	270	290	4,135	15.6	100.9	4,100
40代	男	116	107	144	151	119	116	161	145	123	132	107	131	1,552	5.8	91.9	1,688
	女	161	147	171	143	115	116	170	152	104	119	105	118	1,621	6.1	120.0	1,351
	計	277	254	315	294	234	232	331	297	227	251	212	249	3,173	11.9	104.4	3,039
50代	男	175	150	189	192	132	191	192	189	168	159	114	139	1,990	7.5	102.1	1,949
	女	257	245	254	242	171	185	260	274	195	188	134	178	2,583	9.7	119.3	2,166
	計	432	395	443	434	303	376	452	463	363	347	248	317	4,573	17.2	111.1	4,115
60代	男	145	171	161	182	104	139	143	171	149	158	93	127	1,743	6.6	119.2	1,462
	女	179	189	201	212	112	146	157	183	169	137	131	132	1,948	7.3	115.7	1,684
	計	324	360	362	394	216	285	300	354	318	295	224	259	3,691	13.9	117.3	3,146
70代	男	57	53	55	48	41	64	59	68	48	55	32	49	629	2.4	127.8	492
	女	72	71	62	70	42	40	56	59	61	56	26	45	660	2.5	116.8	565
	計	129	124	117	118	83	104	115	127	109	111	58	94	1,289	4.8	121.9	1,057
80代以上	男	4	8	10	8	6	8	8	13	6	12	5	8	96	0.4	111.6	86
	女	9	9	10	10	7	9	12	13	8	5	7	9	108	0.4	147.9	73
	計	13	17	20	18	13	17	20	26	14	17	12	17	204	0.8	128.3	159
合計	男	1,143	1,082	1,079	1,039	790	980	1,077	1,241	944	1,101	733	875	12,084	45.5	98.6	12,260
	女	1,506	1,374	1,315	1,246	829	1,004	1,480	1,571	1,183	1,124	892	979	14,503	54.5	111.9	12,956
	計	2,649	2,456	2,394	2,285	1,619	1,984	2,557	2,812	2,127	2,225	1,625	1,854	26,587	100.0	105.4	25,216



### 3 旅券申請・交付状況

#### (1) 窓口別・月別旅券申請件数

窓口	月	1月	2月	3月	4月	5月	6月	7月	8月	9月	10月	11月	12月	合計	対総件数 (%)
	市 町 窓 口	今治市	324	266	303	298	202	232	308	302	242	220	170	222	3,089
宇和島市		128	72	80	89	60	73	130	117	79	89	93	64	1,074	4.0
八幡浜市		45	29	36	43	27	44	53	47	28	33	29	37	451	1.7
新居浜市		228	214	219	218	143	145	264	216	173	167	171	150	2,308	8.7
西条市		179	163	179	188	91	136	176	199	151	148	110	116	1,836	6.9
大洲市		53	41	50	46	32	46	55	65	40	64	17	36	545	2.0
四国中央市		168	264	167	155	101	98	160	126	119	98	102	145	1,703	6.4
西予市		60	35	60	34	34	34	34	58	42	26	30	28	475	1.8
上島町		18	10	23	21	16	9	12	23	9	3	10	4	158	0.6
久万高原町		11	5	9	10	2	3	9	9	6	10	4	6	84	0.3
内子町		17	12	16	4	4	7	21	25	18	33	15	10	182	0.7
伊方町		20	11	6	11	6	12	14	13	10	4	3	7	117	0.4
松野町		2	4	3	2	2	7	1	5	2	1	3	2	34	0.1
鬼北町		20	13	8	10	11	16	19	12	11	7	6	4	137	0.5
愛南町		27	36	17	15	10	14	20	20	8	16	20	9	212	0.8
小計		1,300	1,175	1,176	1,144	741	876	1,276	1,237	938	919	783	840	12,405	46.5
パスポートセンター		1,397	1,257	1,238	1,200	749	1,170	1,337	1,566	1,155	1,235	912	1,050	14,266	53.5
合計		2,697	2,432	2,414	2,344	1,490	2,046	2,613	2,803	2,093	2,154	1,695	1,890	26,671	100.0

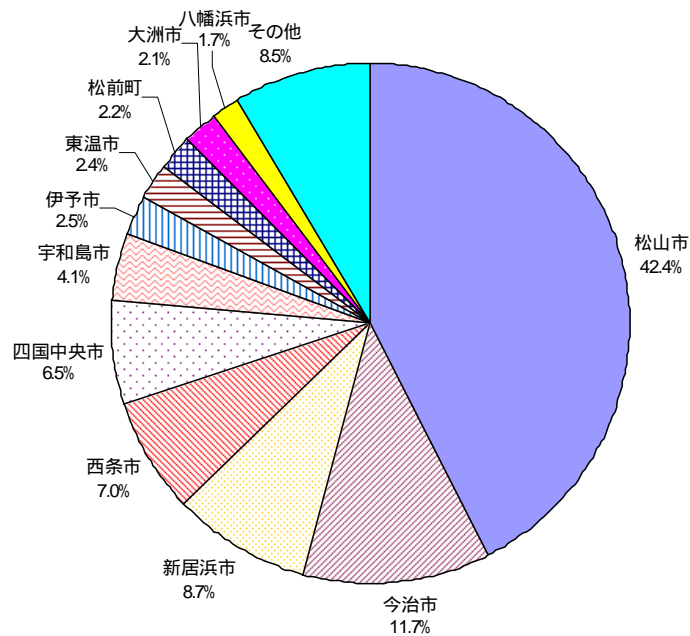
## (2) 窓口別・月別旅券交付件数

窓口	月	1月	2月	3月	4月	5月	6月	7月	8月	9月	10月	11月	12月	合計	対総件数 (%)
	市 町 窓 口	今治市	273	251	319	309	222	238	232	346	231	252	173	193	3,039
宇和島市		87	104	89	79	61	65	122	137	75	95	71	78	1,063	4.0
八幡浜市		53	32	29	36	37	30	53	55	33	33	32	35	458	1.7
新居浜市		180	222	224	206	182	123	242	226	155	195	144	167	2,266	8.6
西条市		156	157	177	175	138	134	137	188	171	163	110	123	1,829	6.9
大洲市		48	40	41	55	36	48	42	65	50	54	35	31	545	2.1
四国中央市		136	253	191	117	139	101	134	157	109	111	103	111	1,662	6.3
西予市		35	56	43	53	25	36	32	59	40	25	34	33	471	1.8
上島町		21	15	11	21	18	14	13	13	22	4	9	4	165	0.6
久万高原町		9	6	10	9	5	0	10	8	8	10	6	4	85	0.3
内子町		12	13	15	10	1	8	13	20	17	39	22	10	180	0.7
伊方町		17	9	9	9	9	8	13	14	12	7	4	4	115	0.4
松野町		1	3	5	1	3	5	4	4	1	2	4	1	34	0.1
鬼北町		18	10	19	4	13	12	22	9	7	14	6	3	137	0.5
愛南町		21	30	24	14	6	15	21	23	9	17	18	14	212	0.8
小計		1,067	1,201	1,206	1,098	895	837	1,090	1,324	940	1,021	771	811	12,261	46.4
パスポートセンター		1,306	1,274	1,216	1,224	794	1,054	1,309	1,549	1,168	1,304	949	1,045	14,192	53.6
合計		2,373	2,475	2,422	2,322	1,689	1,891	2,399	2,873	2,108	2,325	1,720	1,856	26,453	100.0



(3) 申請者住所別旅券申請件数

区分	月												合計	構成比 (%)	対前年比 (%)	参考 平成20 年件数
	1月	2月	3月	4月	5月	6月	7月	8月	9月	10月	11月	12月				
松山市	1,080	964	1,012	985	594	954	1,048	1,275	915	961	707	820	11,315	42.4	107.3	10,547
今治市	330	273	303	300	207	235	309	308	245	224	173	224	3,131	11.7	104.9	2,985
宇和島市	127	74	80	89	62	74	130	117	83	94	93	68	1,091	4.1	111.3	980
八幡浜市	50	30	36	42	28	46	53	47	30	36	29	37	464	1.7	91.3	508
新居浜市	233	217	221	219	142	147	264	213	177	169	173	153	2,328	8.7	100.4	2,318
西条市	184	171	181	185	91	138	176	199	157	151	110	119	1,862	7.0	100.5	1,852
大洲市	55	42	51	46	32	48	57	66	45	71	19	38	570	2.1	106.7	534
伊予市	61	52	44	55	34	50	68	81	54	67	52	39	657	2.5	106.8	615
四国中央市	171	271	167	157	101	98	165	127	121	98	109	148	1,733	6.5	97.6	1,775
西予市	62	36	58	35	34	34	35	58	48	34	34	29	497	1.9	106.7	466
東温市	56	49	64	60	33	39	78	65	46	56	49	58	653	2.4	107.4	608
越智郡	17	10	23	21	16	9	13	23	11	4	10	4	161	0.6	129.8	124
上島町	17	10	23	21	16	9	13	23	11	4	10	4	161	0.6	129.8	124
上浮穴郡	12	4	9	10	2	4	9	10	6	11	4	6	87	0.3	138.1	63
久万高原町	12	4	9	10	2	4	9	10	6	11	4	6	87	0.3	138.1	63
伊予郡	91	90	94	78	65	91	82	104	78	90	57	86	1,006	3.8	108.1	931
松前町	51	58	66	48	36	50	50	59	42	54	29	57	600	2.2	102.9	583
砥部町	40	32	28	30	29	41	32	45	36	36	28	29	406	1.5	116.7	348
喜多郡	20	12	16	4	5	7	19	25	19	35	15	11	188	0.7	105.0	179
内子町	20	12	16	4	5	7	19	25	19	35	15	11	188	0.7	105.0	179
西宇和郡	21	11	6	11	6	11	16	13	11	4	4	6	120	0.4	106.2	113
伊方町	21	11	6	11	6	11	16	13	11	4	4	6	120	0.4	106.2	113
北宇和郡	25	18	11	12	13	23	20	17	13	8	9	6	175	0.7	122.4	143
松野町	2	4	3	2	2	7	1	5	2	1	3	2	34	0.1	82.9	41
鬼北町	23	14	8	10	11	16	19	12	11	7	6	4	141	0.5	138.2	102
南宇和郡	29	37	18	17	11	14	20	22	10	18	20	11	227	0.9	102.7	221
愛南町	29	37	18	17	11	14	20	22	10	18	20	11	227	0.9	102.7	221
県外	73	71	20	18	14	24	51	33	24	23	28	27	406	1.5	111.5	364
合計	2,697	2,432	2,414	2,344	1,490	2,046	2,613	2,803	2,093	2,154	1,695	1,890	26,671	100.0	105.3	25,326



(参考) その他申請件数

区分	月												計	
	1月	2月	3月	4月	5月	6月	7月	8月	9月	10月	11月	12月		
渡航先追加	0	0	0	0	0	0	0	0	0	0	0	0	0	0
訂正	54	64	60	59	53	51	78	77	67	55	56	47	721	
査証欄増補	12	5	5	8	5	9	5	6	2	6	9	4	76	
合計	66	69	65	67	58	60	83	83	69	61	65	51	797	

#### 4 参考資料

##### (1) 年次別旅券発行件数

年次	旅券発行件数	対前年比 (%)
昭和45年	3,044	-
46年	5,315	174.6
47年	6,891	129.7
48年	12,567	182.4
49年	9,502	75.6
50年	9,659	101.7
51年	11,410	118.1
52年	12,943	113.4
53年	12,951	100.1
54年	14,509	112.0
55年	14,149	97.5
56年	14,772	104.4
57年	15,025	101.7
58年	15,378	102.3
59年	15,974	103.9
60年	18,241	114.2
61年	19,804	108.6
62年	22,391	113.1
63年	27,428	122.5
平成元年	29,450	107.4
2年	32,057	108.9
3年	31,661	98.8
4年	35,633	112.5
5年	36,598	102.7
6年	38,867	106.2
7年	49,321	126.9
8年	50,499	102.4
9年	46,152	91.4
10年	42,133	91.3
11年	42,249	100.3
12年	45,765	108.3
13年	36,723	80.2
14年	29,917	81.5
15年	20,695	69.2
16年	27,826	134.5
17年	28,408	102.1
18年	31,085	109.4
19年	29,824	95.9
20年	25,216	84.5
21年	26,587	105.4

注) 平成17年までは再発給を含む。

(2) 男女別発行件数の推移

年次 区分	平成17年		平成18年		平成19年		平成20年		平成21年	
	件数	割合(%)	件数	割合(%)	件数	割合(%)	件数	割合(%)	件数	割合(%)
男	12,904	45.4	14,539	46.8	14,347	48.1	12,260	48.6	12,084	45.5
女	15,504	54.6	16,546	53.2	15,477	51.9	12,956	51.4	14,503	54.5
計	28,408	100.0	31,085	100.0	29,824	100.0	25,216	100.0	26,587	100.0

(3) 年齢別発行件数の推移

年次 年齢	平成17年		平成18年		平成19年		平成20年		平成21年	
	件数	割合(%)	件数	割合(%)	件数	割合(%)	件数	割合(%)	件数	割合(%)
未成年	6,166	21.7	6,054	19.5	5,493	18.4	3,914	15.5	3,558	13.4
20代	7,393	26.0	6,907	22.2	6,456	21.6	5,686	22.5	5,964	22.4
30代	4,263	15.0	4,820	15.5	4,685	15.7	4,100	16.3	4,135	15.6
40代	3,206	11.3	3,630	11.7	3,546	11.9	3,039	12.1	3,173	11.9
50代	3,997	14.1	5,068	16.3	4,820	16.2	4,115	16.3	4,573	17.2
60代	2,274	8.0	3,145	10.1	3,340	11.2	3,146	12.5	3,691	13.9
70代	955	3.4	1,260	4.1	1,294	4.3	1,057	4.2	1,289	4.8
80代以上	154	0.5	201	0.6	190	0.6	159	0.6	204	0.8
計	28,408	100.0	31,085	100.0	29,824	100.0	25,216	100.0	26,587	100.0

(4)県パスポートセンターにおける業務時間延長日(火・木曜日)の利用状況

		業務時間	1月	2月	3月	4月	5月	6月	7月	8月	9月	10月	11月	12月	計
業務時間延長日の件数	申請	8:30～17:00	563	483	444	438	279	390	474	542	416	443	324	416	5,212
		17:00～19:00	111	183	129	123	65	140	176	175	195	158	96	112	1,663
	交付	8:30～17:00	447	383	455	423	238	355	407	554	371	458	285	352	4,728
		17:00～19:00	175	229	198	204	151	206	283	237	289	228	154	188	2,542
	計	8:30～17:00	1,010	866	899	861	517	745	881	1,096	787	901	609	768	9,940
		17:00～19:00	286	412	327	327	216	346	459	412	484	386	250	300	4,205
時間延長の実施日数			8	8	9	9	7	9	9	8	8	9	7	8	99
一日平均件数	申請	8:30～17:00	70	60	49	49	40	43	53	68	52	49	46	52	53
		17:00～19:00	14	23	14	14	9	16	20	22	24	18	14	14	17
	交付	8:30～17:00	56	48	51	47	34	39	45	69	46	51	41	44	48
		17:00～19:00	22	29	22	23	22	23	31	30	36	25	22	24	26
	計	8:30～17:00	126	108	100	96	74	83	98	137	98	100	87	96	100
		17:00～19:00	36	52	36	36	31	38	51	52	61	43	36	38	43
割合(%)	申請	8:30～17:00	83.5	72.5	77.5	78.1	81.1	73.6	72.9	75.6	68.1	73.7	77.1	78.8	75.8
		17:00～19:00	16.5	27.5	22.5	21.9	18.9	26.4	27.1	24.4	31.9	26.3	22.9	21.2	24.2
	交付	8:30～17:00	71.9	62.6	69.7	67.5	61.2	63.3	59.0	70.0	56.2	66.8	64.9	65.2	65.0
		17:00～19:00	28.1	37.4	30.3	32.5	38.8	36.7	41.0	30.0	43.8	33.2	35.1	34.8	35.0
	計	8:30～17:00	77.9	67.8	73.3	72.5	70.5	68.3	65.7	72.7	61.9	70.0	70.9	71.9	70.3
		17:00～19:00	22.1	32.2	26.7	27.5	29.5	31.7	34.3	27.3	38.1	30.0	29.1	28.1	29.7

## (5) 都道府県別旅券発行件数

区分 都道府県	旅券発行件数			人口 (千人)	人口比(千人あたり)	
	件数	順位	前年比(%)		件数	順位
北海道	99,940	10	106.5	5,507	18.1	38
青森	16,561	42	102.9	1,379	12.0	47
岩手	17,011	41	97.5	1,340	12.7	46
宮城	45,632	23	100.6	2,336	19.5	36
秋田	14,136	44	91.6	1,096	12.9	45
山形	18,655	39	93.7	1,179	15.8	43
福島	35,820	25	95.6	2,040	17.6	39
茨城	80,447	12	101.1	2,960	27.2	16
栃木	48,782	18	99.3	2,006	24.3	19
群馬	47,942	19	101.3	2,007	23.9	22
埼玉	249,685	5	106.5	7,130	35.0	9
千葉	245,425	6	108.0	6,139	40.0	3
東京	658,226	1	106.9	12,868	51.2	1
神奈川	399,968	2	105.0	8,943	44.7	2
新潟	46,747	20	103.1	2,378	19.7	35
富山	24,851	34	99.3	1,095	22.7	27
石川	28,016	29	91.5	1,165	24.0	20
福井	19,307	38	100.2	808	23.9	21
山梨	23,917	35	106.1	867	27.6	15
長野	50,816	17	95.6	2,159	23.5	24
岐阜	62,019	14	103.2	2,092	29.6	13
静岡	116,932	9	110.0	3,792	30.8	12
愛知	265,652	4	101.9	7,418	35.8	8
三重	52,501	15	100.8	1,870	28.1	14
滋賀	46,502	21	103.1	1,405	33.1	11
京都	93,947	11	106.4	2,622	35.8	7
大阪	317,728	3	109.3	8,801	36.1	6
兵庫	201,640	7	107.3	5,583	36.1	5
奈良	51,139	16	108.4	1,399	36.6	4
和歌山	25,512	32	109.8	1,004	25.4	17
鳥取	12,572	45	100.1	591	21.3	31
島根	11,813	47	103.9	718	16.5	40
岡山	45,828	22	102.9	1,942	23.6	23
広島	71,290	13	99.7	2,863	24.9	18
山口	32,066	26	107.9	1,455	22.0	29
徳島	16,216	43	103.3	789	20.6	33
香川	22,758	36	104.7	999	22.8	26
愛媛	26,587	31	105.4	1,436	18.5	37
高知	11,886	46	112.2	766	15.5	44
福岡	168,637	8	116.1	5,053	33.4	10
佐賀	19,949	37	111.7	852	23.4	25
長崎	28,573	28	108.0	1,430	20.0	34
熊本	40,250	24	111.4	1,814	22.2	28
大分	25,091	33	105.5	1,195	21.0	32
宮崎	18,622	40	105.8	1,132	16.5	41
鹿児島	27,755	30	104.8	1,708	16.3	42
沖縄	30,096	27	110.3	1,382	21.8	30
(外務省)	25	-	-	-	-	-
計	4,015,470	-	-	127,510	31.5	-

1 旅券発行件数は、「外務省旅券統計」(平成21年1月～12月)による。

2 人口は、総務省統計局「平成21年10月1日現在推計人口」による

## (6) 海外渡航者数の推移

年次	愛 媛 県		全 国	
	渡航者数(人)	対前年比(%)	渡航者数(人)	対前年比(%)
55	23,249	98%	3,909,333	97%
56	25,324	109%	4,006,388	102%
57	24,698	98%	4,086,138	102%
58	26,465	107%	4,232,246	104%
59	26,562	100%	4,658,833	110%
60	28,312	107%	4,948,366	106%
61	32,336	114%	5,516,193	111%
62	36,802	114%	6,829,338	124%
63	45,047	122%	8,426,867	123%
1	50,115	111%	9,662,752	115%
2	55,651	111%	10,997,431	114%
3	56,329	101%	10,633,777	97%
4	67,088	119%	11,790,699	111%
5	69,713	104%	11,933,620	101%
6	78,165	112%	13,578,934	114%
7	96,992	124%	15,298,125	113%
8	103,137	106%	16,694,769	109%
9	102,029	99%	16,802,750	101%
10	94,590	93%	15,806,218	94%
11	98,383	104%	16,357,572	103%
12	106,822	109%	17,818,590	109%
13	96,581	90%	16,215,657	91%
14	95,238	99%	16,522,804	102%
15	69,858	73%	13,296,330	80%
16	92,480	132%	16,831,112	127%
17	94,363	102%	17,403,565	103%
18	94,377	100%	17,534,565	101%
19	91,444	97%	17,294,935	99%
20	81,238	89%	15,987,250	92%
21	79,079	97%	15,445,684	97%

平成21年の海外渡航者数は暫定値である。

(法務省 出入国管理統計年報)

## (7) 旅券関連年表

昭和 26 年	11 月 28 日	旅券法制定
26 .	12 . 1	旅券法施行
38 .	4 . 1	業務渡航の自由化
39 .	4 . 1	観光渡航の自由化
45 .	9 . 28	旅券事務委任に関する政令が制定された ( S45.12.1 から施行 )
45 .	12 . 1	旅券法改正法施行により数次往復用旅券 ( 5 年間有効 ) の発給開始
46 .	2 . 10	旅券発給データの往復伝送処理実施
47 .	9 . 29	中国と国交回復
48 .	9 . 21	北ベトナムと国交回復
50 .	3 . 1	旅券法施行規則改正による身元確認事務の強化 ( S50.4.1 から代理申請取扱の厳格化 )
50 .	4 . 1	旅券の変造防止対策として旅券面への保護シート貼付が実施される
52 .	12 . 19	52 年 9 月のダッカ事件等ありハイジャック防止のため旅券発給手続の規制を強化
53 .	5 . 1	旅券手数料改正約 33% 増 ( 例 : 数次旅券 6,000 円 8,000 円、1 回旅券 3,000 円 4,000 円 )
53 .	5 . 20	新東京国際空港開港
53 .	8 . 10	旅券冊子が新様式となる ( 表紙 紺色 赤色、ページ数 36 40 )
55 .	2 . 1	一般旅券発給申請書様式改正
57 .	4 . 1	旅券法施行規則の一部改正により渡航費用の支払能力を立証する書類の簡素化
57 .	7 . 23	旅券法の一部改正により身元確認書類の種類及び代理申請の範囲の拡大、並びに申請書等の様式の改正
58 .	3 . 7	旅券冊子のページ数削減 ( ページ数 40 24 )
58 .	3 . 19	渡航先及び渡航目的によって特に必要とされる書類の一部指定解除
59 .	1 . 25	一般旅券発給申請書様式の一部改正
59 .	12 . 26	戸籍法の改正 ( 父系主義から両系主義へ ) に伴い、氏名のへボン式表記に関し旅券法施行規則の一部改正 ( S60.1.1 から施行 )
60 .	12 . 17	渡航費用の支払能力を立証する書類の簡素化及び旅券関係申請書の改正 ( S61.1.1 から施行 )
61 .	4 . 16	旅券冊子署名欄の変更 ( S61.6.1 から施行、二段書き 一段書き )
62 .	4 . 1	一般旅行者及び一般旅行業代理店業者による旅券の代理申請実施
63 .	8 . 1	県下 4 地方局 ( 松山地方局を除く ) に旅券窓口開設
平成 元年	4 月 18 日	改正旅券法公布
元 .	6 . 1	改正旅券法一部施行 ( 手数料分納制の実施、手数料は収入印紙と県の収入証紙で納付 )
元 .	6 . 1	本庁窓口が愛媛県国際交流センターパスポートセンターとして移転
2 .	4 . 1	改正旅券法全面施行 ・数次旅券への一本化 ・渡航費用の支払能力を立証する書類の廃止 ・代理申請の大幅緩和
2 .	8 . 2	イラク軍のクウェ - ト侵攻 ( 湾岸戦争の勃発 )
2 .	10 . 15	西条地方局伊予三島出張所に旅券窓口開設

平成	3.	1.	17	多国籍軍のイラクへの武力行使開始
	3.	2.	28	湾岸戦争の終結
	3.	4.	1	北朝鮮が外務大臣の指定地域から外れる
	4.	11.	1	改正旅券法施行 ・旅券手数料改正（例：数次旅券 8,000円 10,000円） ・旅券冊子が小型化される（表紙 赤色 紺色、ページ数 24 32）
	6.	9.	4	関西国際空港開港
	7.	4.	4	松山空港に国際定期航空路線が開設される（松山 - ソウル間、週3便）
	7.	11.	1	改正旅券法施行 ・10年有効旅券の発行（20歳以上に限る、表紙 エンジ色、手数料 15,000円） ・子供の併記制度廃止 ・12歳未満の子供の手数料減額（5,000円）
	9.	7.	1	中国への香港返還
	10.	2.	20	「旅券の日」制定（海外旅券規則制定 120周年）
	10.	4.	1	改正旅券法施行 ・押印の原則的廃止 ・申請書一通化
	11.	3.	1	審査処理期間の短縮 ・本庁（新規） 6日間 5日間 ・地方機関（新規） 11日間 10日間
	11.	12.	20	中国へのマカオ返還
	12.	4.	1	地方分権一括法の施行（機関委任事務から法定受託事務への移行）
	12.	4.	1	改正旅券法施行 ・長音（OH）表記の実施
	12.	12.	11	本庁窓口が愛媛県民文化会館へ移転
	13.	2.	9	愛媛県立宇和島水産高校水産実習船「えひめ丸」沈没事故
	13.	4.	1	新査証欄増補用紙の導入（ページ数24 40）
	13.	8.	1	地方局各出張所及び県内各市町村で申請書の配付開始
	13.	9.	11	アメリカで同時多発テロ発生
	14.	4.	1	西条地方局伊予三島出張所廃止（西条地方局伊予三島庁舎で引き続き旅券業務実施）
	14.	10.	1	パスポートセンターにおける業務時間を毎週火曜日、木曜日に19時まで延長
	15.	3		中国、東南アジアを中心にSARS（重症急性呼吸器症候群）の感染拡大が深刻化
	15.	3.	20	イラク戦争勃発
	15.	4.	21	旅券申請における住民基本台帳ネットワークシステムの利用開始
	15.	8.	25	住民基本台帳ネットワークシステムの第2次稼働開始 （住民基本台帳カードの交付、住民票の写しの広域交付）
	15.	11.	21	本県と米国ハワイ州が姉妹提携に調印
	16.	3.	29	旅券電子申請システム運用開始
	16.	4.	1	西条地方局伊予三島庁舎を西条地方局四国中央庁舎と改称



平成 16 .	7 .	15	松山空港に 2 番目の国際定期航空路線（松山-上海間、週 2 便）が開設
16 .	12 .	26	スマトラ沖地震に起因する大津波発生
17 .	6 .	10	改正旅券法公布
17 .	12 .	10	改正旅券法一部施行 ・ 旅券犯罪に対する罰則の強化
18 .	3 .	20	改正旅券法施行 ・ IC旅券の導入 ・ 旅券手数料改正 10年 15,000円 16,000円 5年 10,000円 11,000円 ・ 旅券再発給制度の廃止（紛失等届出制度の施行） ・ 旅券事務の市区町村再委託施行
18 .	4 .	1	審査処理期間の短縮 ・ 本庁（新規） 5日間 4日間 ・ 地方機関（新規） 10日間 8日間
18 .	9 .	30	旅券電子申請システム運用停止
20 .	2 .	1	一般旅券発給申請書様式改正（規則改正） 表記の例外の緩和 居所申請対象者の基準の緩和
20 .	4 .	1	地方局再編統合（東予地方局の本局・今治支局・四国中央庁舎、 南予地方局の本局・八幡浜支局で引き続き旅券業務実施）
20 .	9 .	15	リーマン・ブラザーズ破綻、世界的な金融危機発生
20 .	10 .	6	東予・南予地区市町及び久万高原町（15市町）へ旅券事務（申請受理・交付）を 権限移譲（各市町に旅券窓口開設） 地方局窓口閉鎖
21 .	3 .	1	郵便葉書の廃止（規則改正）
21 .	4 .	29	WHOが新型インフルエンザの警戒水準を引き上げ
21 .	6 .	1	一般旅券発給申請書様式改正（規則改正）
21 .	6 .	11	WHOが新型インフルエンザの地球規模の感染拡大を宣言