

平成 24 年旅券発給の概況

(2012 年 1 月～12 月)

愛 媛 県

EHIME PREFECTURE

目 次

1. 旅券発給の概要	1
2. 旅券発行状況	
(1) 月別旅券発行件数	2
(2) 年齢階層別・男女別・月別旅券発行件数	3
3. 旅券申請・交付状況	
(1) 窓口別・月別旅券申請件数	4
(2) 窓口別・月別旅券交付件数	5
(3) 申請者住所地別旅券申請件数	6
4. 参考資料	
(1) 年次別旅券発行件数	7
(2) 男女別発行件数の推移	8
(3) 年齢別発行件数の推移	8
(4) 都道府県別旅券発行件数	9
(5) 海外渡航者数の推移	10
(6) 旅券関連年表	11～14

利用上の注意

- 1 発行件数は、新規発給の申請に基づき発行した件数である。(ただし、平成17年までの件数は、再発給(平成18年3月20日廃止)を含む。)
- 2 申請件数は、新規発給を申請した件数で、後日、申請取下げ、発給拒否したのものも含まれる。
- 3 交付件数は、新規発給の申請に基づき、実際に申請者に旅券を交付した件数である。(発行日から6か月を経過し失効したものを除く。)
- 4 申請、発行、交付の件数は、1件の申請について申請日、発行日、交付日がそれぞれ異なることから、必ずしも一致しない。
- 5 比率の単位未満は、四捨五入としたので、合計と内訳の計が一致しない場合がある。

1 旅券発給の概要

平成 24 年の愛媛県の旅券発行件数は、26,882 件（対前年比 96.1%）で、前年（平成 23 年）に比べ減少した。全国の実発行件数は約 392 万件、対前年比 99.1%と減少しており、愛媛県は全国とおおむね同じ傾向であった。

9 月以降の実発行数が前年度を大きく下回っていることについては、尖閣諸島国有化問題等の影響によるものと考えられる。

現在、愛媛県内においては、全 20 市町がそれぞれ旅券窓口を設置しており、愛媛県では、フジグラン松山別棟内に愛媛県特別旅券窓口を設置して、緊急・早期発給など市町窓口では対応できない申請の受理・旅券交付業務等を行っている。

【月別・年齢階層別・男女別・市町別特徴】

- 月別では、8 月の発行件数が最も多く、11 月が最も少なかった。対前年比では、3 月が 30.0%増、4 月が 18.5%増、5 月が 7.6%増と増加傾向にあったものが、尖閣諸島国有化問題等の影響により、その後減少に転じ、6 月は 11.2%減、9 月は 24.0%減、11 月は 25.6%減、12 月は 18.7%減となった。
- 男女別では、男性への発行件数が対前年比 1.0%減、女性は対前年比 6.3%減と、男女共に減少した。構成比は、女性 53.3%（平成 23 年 54.6%）、男性 46.7%（同 45.4%）となり、男女の差が縮小した。
- 年齢構成比は、個人旅行や新婚旅行による渡航者の多い 20 歳代が 22.7%と最も多く、以下、未成年（17.2%）、30 歳代（15.7%）、50 歳代（14.3%）、と続いている。
- 年齢階層別・男女別の構成比では、20 歳代女性が 12.8%と最も高く、次いで 20 歳代男性が 9.9%と続いている。
- 窓口別の申請割合は、松山市が全体の 44.4%を占め、以下、今治市 11.5%、新居浜市 8.4%、西条市 7.2%、四国中央市 6.5%の順となっている。
- 旅券申請者を住所地別にみると、松山市が全体の 42.3%を占め、今治市 11.7%、新居浜市 8.5%、西条市 7.3%、四国中央市 6.6%の順となっている。

2 旅券発行状況

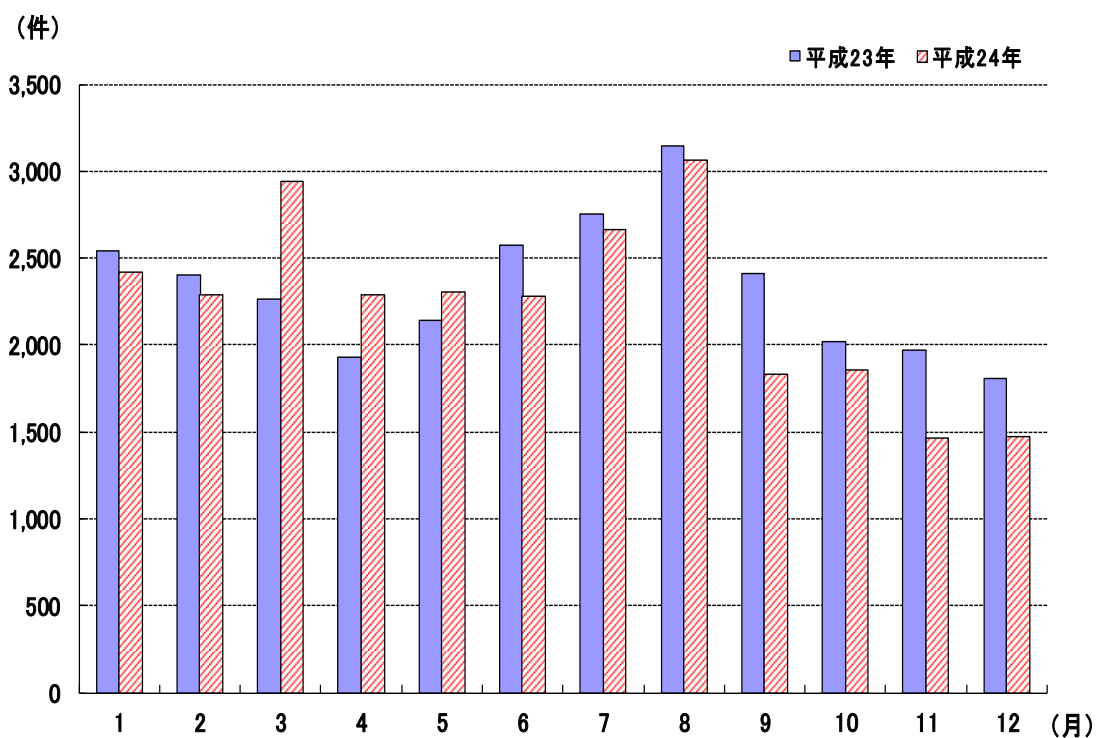
(1) 月別旅券発行件数

区分	月	1月	2月	3月	4月	5月	6月	7月	8月	9月	10月	11月	12月	計
	限定・一往復用旅券			1	2	1	1	2						
数次往復旅券		2,421	2,289	2,943	2,285	2,306	2,282	2,663	3,067	1,830	1,853	1,465	1,471	26,875
合計		2,421	2,290	2,945	2,286	2,307	2,284	2,663	3,067	1,830	1,853	1,465	1,471	26,882
内訳	10年	1,346	1,299	1,586	1,312	1,345	1,223	1,376	1,524	1,036	993	768	837	14,645
	5年(12歳以上)	957	839	1,189	836	816	869	1,077	1,420	691	770	587	568	10,619
	5年(12歳未満)	118	152	170	138	146	192	210	123	103	90	110	66	1,618
対前年比(%)		95.2	95.2	130.0	118.5	107.6	88.8	96.8	97.4	76.0	91.7	74.4	81.3	96.1

(参考) 全国の発行件数

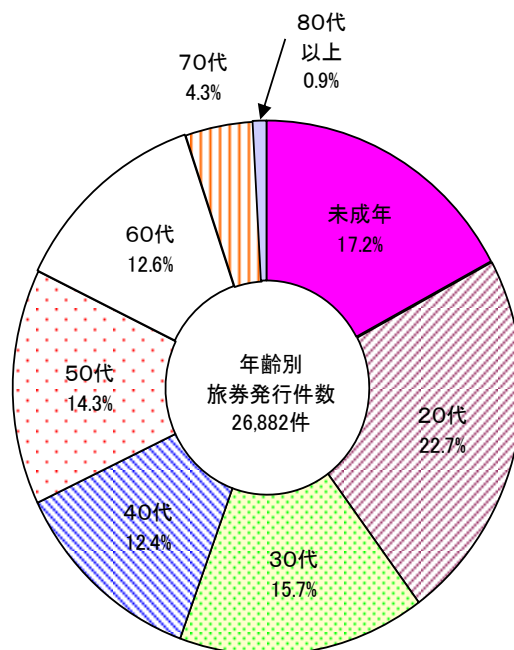
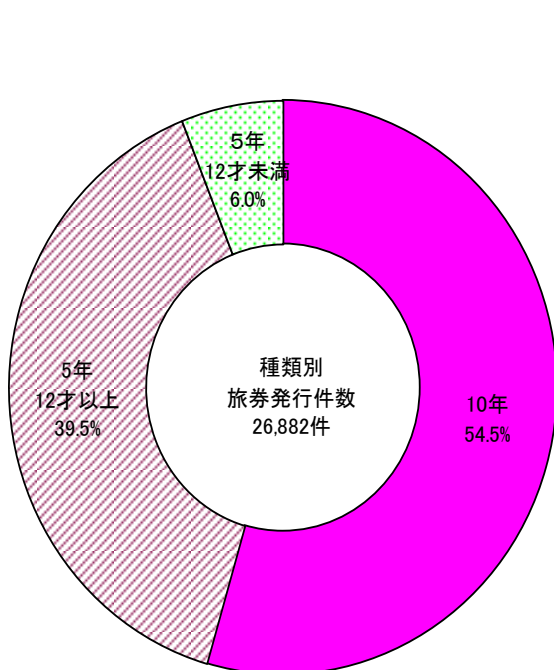
平成24年総計	373,134	374,510	359,403	313,818	354,805	352,584	404,585	441,349	251,562	250,426	222,623	225,209	3,924,008
対前年比(%)	104.3	106.1	96.5	112.6	117.4	99.6	107.9	95.6	81.6	90.0	85.7	86.5	99.1

平成24年 月別旅券発行件数



(2)年齢階層別・男女別・月別旅券発行件数

区分	月	1月	2月	3月	4月	5月	6月	7月	8月	9月	10月	11月	12月	合計	構成比 (%)	対前年比 (%)	参考平成23年件数
		1月	2月	3月	4月	5月	6月	7月	8月	9月	10月	11月	12月				
未成年	男	147	167	256	134	148	202	330	311	109	93	98	101	2,096	7.8	96.7	2,167
	女	200	195	359	146	132	292	321	394	117	141	103	121	2,521	9.4	99.1	2,543
	計	347	362	615	280	280	494	651	705	226	234	201	222	4,617	17.2	98.0	4,710
20代	男	311	252	234	190	194	175	203	311	216	196	172	195	2,649	9.9	106.3	2,493
	女	446	328	279	212	218	245	325	439	230	273	197	259	3,451	12.8	88.5	3,899
	計	757	580	513	402	412	420	528	750	446	469	369	454	6,100	22.7	95.4	6,392
30代	男	197	140	188	232	255	160	193	234	181	186	143	136	2,245	8.4	94.4	2,377
	女	137	142	207	154	197	169	205	230	173	145	125	92	1,976	7.4	91.2	2,167
	計	334	282	395	386	452	329	398	464	354	331	268	228	4,221	15.7	92.9	4,544
40代	男	138	126	158	164	208	132	166	171	129	140	107	90	1,729	6.4	102.2	1,692
	女	113	133	179	149	146	174	176	161	105	97	82	77	1,592	5.9	95.9	1,660
	計	251	259	337	313	354	306	342	332	234	237	189	167	3,321	12.4	99.1	3,352
50代	男	128	135	167	145	213	162	166	164	115	108	76	85	1,664	6.2	94.7	1,757
	女	167	207	269	223	178	186	228	226	163	132	97	99	2,175	8.1	91.3	2,382
	計	295	342	436	368	391	348	394	390	278	240	173	184	3,839	14.3	92.8	4,139
60代	男	148	153	182	170	135	133	122	133	100	117	79	83	1,555	5.8	98.4	1,580
	女	164	182	267	206	161	139	132	163	117	122	103	76	1,832	6.8	98.5	1,860
	計	312	335	449	376	296	272	254	296	217	239	182	159	3,387	12.6	98.5	3,440
70代	男	53	50	63	59	61	43	30	47	22	37	35	22	522	1.9	96.7	540
	女	59	52	103	78	40	53	44	62	37	49	35	28	640	2.4	99.2	645
	計	112	102	166	137	101	96	74	109	59	86	70	50	1,162	4.3	98.1	1,185
80代以上	男	6	14	13	13	9	8	10	11	7	8	3	2	104	0.4	130.0	80
	女	7	14	21	11	12	11	12	10	9	9	10	5	131	0.5	106.5	123
	計	13	28	34	24	21	19	22	21	16	17	13	7	235	0.9	115.8	203
合計	男	1,128	1,037	1,261	1,107	1,223	1,015	1,220	1,382	879	885	713	714	12,564	46.7	99.0	12,686
	女	1,293	1,253	1,684	1,179	1,084	1,269	1,443	1,685	951	968	752	757	14,318	53.3	93.7	15,279
	計	2,421	2,290	2,945	2,286	2,307	2,284	2,663	3,067	1,830	1,853	1,465	1,471	26,882	100.0	96.1	27,965



3 旅券申請・交付状況

(1) 窓口別・月別旅券申請件数

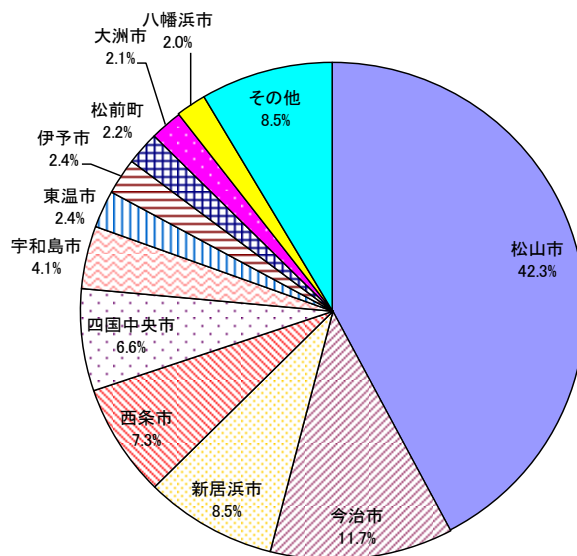
窓口	月	1月	2月	3月	4月	5月	6月	7月	8月	9月	10月	11月	12月	合計	対総件数 (%)
	市 町 窓 口	松山市	1,193	997	1,195	1,000	947	1,081	1,109	1,277	908	866	681	689	11,943
今治市		305	318	347	248	260	223	317	334	200	208	153	172	3,085	11.5
宇和島市		75	104	129	74	95	79	160	140	47	78	47	49	1,077	4.0
八幡浜市		34	39	54	51	68	42	62	69	17	24	25	19	504	1.9
新居浜市		165	186	258	206	189	208	227	273	143	165	116	115	2,251	8.4
西条市		191	158	216	177	164	171	180	229	124	120	96	116	1,942	7.2
大洲市		34	42	104	37	45	37	46	61	54	28	23	28	539	2.0
伊予市		65	56	62	49	45	54	72	68	43	34	39	41	628	2.3
四国中央市		146	174	227	166	151	127	162	181	124	117	76	109	1,760	6.5
西予市		16	35	55	32	35	83	73	59	19	36	22	21	486	1.8
東温市		71	52	88	51	65	71	60	90	36	37	34	27	682	2.5
上島町		3	14	8	19	18	7	7	10	3	3	10	9	111	0.4
久万高原町		17	10	5	7	5	5	7	8	7	5	2	3	81	0.3
松前町		57	48	78	46	42	47	57	71	30	38	33	31	578	2.2
砥部町		38	44	40	33	53	20	36	48	27	14	22	21	396	1.5
内子町		14	15	39	10	14	14	23	24	18	6	8	10	195	0.7
伊方町		19	10	11	16	15	12	8	9	4	5	2	11	122	0.5
松野町		5	3	7	5	1	3	1	4	3	3	8	7	50	0.2
鬼北町		4	7	10	9	4	12	16	16	7	17	13	3	118	0.4
愛南町		11	15	30	12	18	27	21	16	16	16	6	18	206	0.8
小計	2,463	2,327	2,963	2,248	2,234	2,323	2,644	2,987	1,830	1,820	1,416	1,499	26,754	99.6	
県特別旅券窓口	9	3	4	11	6	8	7	9	30	9	9	12	117	0.4	
合計	2,472	2,330	2,967	2,259	2,240	2,331	2,651	2,996	1,860	1,829	1,425	1,511	26,871	100.0	

(2)窓口別・月別旅券交付件数

窓口	月	1月	2月	3月	4月	5月	6月	7月	8月	9月	10月	11月	12月	合計	対総 件数 (%)
	市	松山市	1,121	1,074	1,088	1,041	915	1,097	1,047	1,308	979	855	727	663	11,915
町	今治市	281	309	348	280	281	221	280	350	218	223	150	169	3,110	11.6
窓 口	宇和島市	79	80	141	84	75	92	131	166	46	79	56	54	1,083	4.0
	八幡浜市	35	35	50	50	62	51	44	88	26	24	19	28	512	1.9
	新居浜市	156	189	228	206	212	175	216	296	159	155	139	118	2,249	8.4
	西条市	165	171	210	183	161	172	175	225	143	131	89	126	1,951	7.3
	大洲市	38	34	84	62	30	45	41	58	70	28	22	17	529	2.0
	伊予市	62	60	76	49	40	50	61	79	45	39	42	41	644	2.4
	四国中央市	142	158	233	181	152	128	160	179	129	108	107	73	1,750	6.5
	西予市	18	25	51	40	37	75	65	70	24	29	28	21	483	1.8
	東温市	70	57	61	72	69	54	74	80	51	48	29	27	692	2.6
	上島町	2	11	11	12	22	9	8	11	4	4	10	8	112	0.4
	久万高原町	8	17	5	3	10	5	5	10	4	6	3	5	81	0.3
	松前町	54	48	72	51	44	45	57	64	42	38	34	34	583	2.2
	砥部町	25	54	48	29	56	18	34	50	27	18	18	25	402	1.5
	内子町	14	8	40	14	9	18	17	19	25	10	6	15	195	0.7
	伊方町	18	11	13	11	16	19	6	9	2	3	4	12	124	0.5
	松野町	2	6	7	5	2	2	2	3	4	2	3	13	51	0.2
	鬼北町	8	3	10	9	8	5	18	14	11	18	9	6	119	0.4
	愛南町	12	11	36	14	12	29	23	18	7	22	4	17	205	0.8
	小計	2,310	2,361	2,812	2,396	2,213	2,310	2,464	3,097	2,016	1,840	1,499	1,472	26,790	99.6
	県特別旅券窓口	7	4	4	10	7	9	6	10	30	8	7	13	115	0.4
合計	2,317	2,365	2,816	2,406	2,220	2,319	2,470	3,107	2,046	1,848	1,506	1,485	26,905	100.0	

(3)申請者住所別旅券申請件数

区分	月												合計	構成比 (%)	対前年比 (%)	参考 平成23 年件数
	1月	2月	3月	4月	5月	6月	7月	8月	9月	10月	11月	12月				
松山市	1,094	881	1,164	990	930	1,042	1,047	1,234	884	808	645	640	11,359	42.3	95.9	11,848
今治市	311	324	350	251	262	228	329	336	206	210	159	185	3,151	11.7	99.9	3,153
宇和島市	79	108	133	75	95	74	159	139	51	88	48	48	1,097	4.1	96.7	1,134
八幡浜市	37	44	55	52	70	44	62	68	18	29	25	21	525	2.0	114.6	458
新居浜市	170	196	260	206	188	211	229	269	150	169	118	113	2,279	8.5	90.5	2,517
西条市	193	163	216	179	163	173	183	232	129	124	97	120	1,972	7.3	97.5	2,022
大洲市	36	45	106	38	46	39	46	63	57	30	25	30	561	2.1	100.5	558
伊予市	66	56	62	50	47	54	72	68	43	34	39	41	632	2.4	95.2	664
四国中央市	150	179	225	169	150	129	163	181	132	117	79	111	1,785	6.6	99.5	1,794
西予市	22	38	56	32	35	85	74	61	20	41	25	21	510	1.9	93.8	544
東温市	66	50	85	53	64	63	55	90	37	34	31	24	652	2.4	95.0	686
越智郡	3	14	8	19	18	7	7	10	3	3	10	9	111	0.4	70.7	157
上島町	3	14	8	19	18	7	7	10	3	3	10	9	111	0.4	70.7	157
上浮穴郡	17	10	5	7	5	6	7	8	7	7	2	3	84	0.3	98.8	85
久万高原町	17	10	5	7	5	6	7	8	7	7	2	3	84	0.3	98.8	85
伊予郡	92	89	120	79	94	67	91	119	54	53	56	52	966	3.6	94.4	1,023
松前町	57	49	79	46	41	47	57	72	29	39	33	31	580	2.2	89.2	650
砥部町	35	40	41	33	53	20	34	47	25	14	23	21	386	1.4	103.5	373
喜多郡	14	17	40	9	14	16	24	24	18	9	10	11	206	0.8	107.9	191
内子町	14	17	40	9	14	16	24	24	18	9	10	11	206	0.8	107.9	191
西宇和郡	20	9	11	16	15	13	10	10	3	6	4	12	129	0.5	107.5	120
伊方町	20	9	11	16	15	13	10	10	3	6	4	12	129	0.5	107.5	120
北宇和郡	9	10	17	14	5	17	17	20	11	21	21	12	174	0.6	104.8	166
松野町	5	3	7	5	1	4	1	4	4	3	8	8	53	0.2	135.9	39
鬼北町	4	7	10	9	4	13	16	16	7	18	13	4	121	0.5	95.3	127
南宇和郡	12	15	29	13	19	29	22	16	16	18	6	20	215	0.8	84.0	256
愛南町	12	15	29	13	19	29	22	16	16	18	6	20	215	0.8	84.0	256
県外	81	82	25	7	20	34	54	48	21	28	25	38	463	1.7	88.4	524
合計	2,472	2,330	2,967	2,259	2,240	2,331	2,651	2,996	1,860	1,829	1,425	1,511	26,871	100.0	96.3	27,900



(参考)その他申請件数

区分	月												計	
	1月	2月	3月	4月	5月	6月	7月	8月	9月	10月	11月	12月		
渡航先追加	0	0	0	0	0	0	0	0	0	0	0	0	0	0
訂正	53	37	61	68	43	56	48	63	50	57	51	38	625	
査証欄増補	8	6	5	2	5	6	9	10	11	3	2	6	73	
合計	61	43	66	70	48	62	57	73	61	60	53	44	698	

4 参考資料		
(1) 年次別旅券発行件数		
年次	旅券発行件数	対前年比 (%)
昭和47年	6,891	129.7
48年	12,567	182.4
49年	9,502	75.6
50年	9,659	101.7
51年	11,410	118.1
52年	12,943	113.4
53年	12,951	100.1
54年	14,509	112.0
55年	14,149	97.5
56年	14,772	104.4
57年	15,025	101.7
58年	15,378	102.3
59年	15,974	103.9
60年	18,241	114.2
61年	19,804	108.6
62年	22,391	113.1
63年	27,428	122.5
平成元年	29,450	107.4
2年	32,057	108.9
3年	31,661	98.8
4年	35,633	112.5
5年	36,598	102.7
6年	38,867	106.2
7年	49,321	126.9
8年	50,499	102.4
9年	46,152	91.4
10年	42,133	91.3
11年	42,249	100.3
12年	45,765	108.3
13年	36,723	80.2
14年	29,917	81.5
15年	20,695	69.2
16年	27,826	134.5
17年	28,408	102.1
18年	31,088	109.4
19年	29,824	95.9
20年	25,216	84.5
21年	26,587	105.4
22年	28,459	107.0
23年	27,965	98.3
24年	26,882	96.1

注) 平成17年までは再発給を含む。

(2) 男女別発行件数の推移

年 区分	平成20年		平成21年		平成22年		平成23年		平成24年	
	件数	割合(%)	件数	割合(%)	件数	割合(%)	件数	割合(%)	件数	割合(%)
男	12,260	48.6	12,084	45.5	13,227	46.5	12,686	45.4	12,564	46.7
女	12,956	51.4	14,503	54.5	15,232	53.5	15,279	54.6	14,318	53.3
計	25,216	100.0	26,587	100.0	28,459	100.0	27,965	100.0	26,882	100.0

(3) 年齢別発行件数の推移

年 年齢	平成20年		平成21年		平成22年		平成23年		平成24年	
	件数	割合(%)	件数	割合(%)	件数	割合(%)	件数	割合(%)	件数	割合(%)
未成年	3,914	15.5	3,558	13.4	4,373	15.4	4,710	16.8	4,617	17.2
20代	5,686	22.5	5,964	22.4	6,172	21.7	6,392	22.9	6,100	22.7
30代	4,100	16.3	4,135	15.6	4,449	15.6	4,544	16.2	4,221	15.7
40代	3,039	12.1	3,173	11.9	3,524	12.4	3,352	12.0	3,321	12.4
50代	4,115	16.3	4,573	17.2	4,341	15.3	4,139	14.8	3,839	14.3
60代	3,146	12.5	3,691	13.9	3,957	13.9	3,440	12.3	3,387	12.6
70代	1,057	4.2	1,289	4.8	1,392	4.9	1,185	4.2	1,162	4.3
80代以上	159	0.6	204	0.8	251	0.9	203	0.7	235	0.9
計	25,216	100.0	26,587	100.0	28,459	100.0	27,965	100.0	26,882	100.0

(4)都道府県別旅券発行件数

区分 都道府県	旅券発行件数			人口 (千人)	人口比(千人あたり)	
	件数	順位	前年比(%)		件数	順位
北海道	112,212	10	104.5	5,460	20.6	36
青森	18,765	42	114.2	1,350	13.9	47
岩手	20,756	40	123.8	1,303	15.9	45
宮城	57,878	15	130.3	2,325	24.9	25
秋田	16,378	43	108.5	1,063	15.4	46
山形	21,430	38	109.1	1,152	18.6	40
福島	42,709	24	125.8	1,962	21.8	33
茨城	81,234	12	100.8	2,943	27.6	16
栃木	52,019	17	101.2	1,992	26.1	20
群馬	49,020	20	100.1	1,992	24.6	26
埼玉	240,533	5	99.3	7,212	33.4	10
千葉	218,666	6	96.5	6,195	35.3	3
東京	599,251	1	94.6	13,230	45.3	1
神奈川	364,763	2	95.5	9,067	40.2	2
新潟	50,372	19	104.2	2,347	21.5	34
富山	27,736	32	101.0	1,082	25.6	22
石川	30,930	28	101.4	1,163	26.6	17
福井	20,828	39	103.3	799	26.1	21
山梨	23,761	35	99.6	852	27.9	15
長野	50,402	18	97.6	2,132	23.6	29
岐阜	60,109	14	98.6	2,061	29.2	14
静岡	114,096	9	98.4	3,735	30.5	12
愛知	259,968	4	97.6	7,427	35.0	4
三重	54,100	16	100.4	1,840	29.4	13
滋賀	47,778	22	98.5	1,415	33.8	9
京都	90,777	11	98.6	2,625	34.6	6
大阪	304,696	3	98.3	8,856	34.4	7
兵庫	189,637	7	96.8	5,571	34.0	8
奈良	48,305	21	97.4	1,390	34.8	5
和歌山	24,649	34	99.9	988	24.9	24
鳥取	11,607	47	94.8	582	19.9	38
島根	12,100	46	101.0	707	17.1	43
岡山	45,847	23	98.7	1,936	23.7	28
広島	74,825	13	100.1	2,848	26.3	19
山口	31,838	27	101.3	1,431	22.2	32
徳島	15,902	44	95.4	776	20.5	37
香川	22,579	36	101.6	989	22.8	31
愛媛	26,882	33	96.1	1,415	19.0	39
高知	12,597	45	100.5	752	16.8	44
福岡	167,433	8	101.3	5,085	32.9	11
佐賀	22,225	37	109.8	843	26.4	18
長崎	29,926	30	104.2	1,408	21.3	35
熊本	42,147	25	102.2	1,807	23.3	30
大分	28,162	31	103.2	1,185	23.8	27
宮崎	20,469	41	102.6	1,126	18.2	41
鹿児島	30,501	29	104.0	1,690	18.0	42
沖縄	35,210	26	102.9	1,409	25.0	23
(外務省)	0	-	-	-	-	-
計	3,924,008	-	99.1	127,515	30.8	-

注1) 旅券発行件数は、「外務省旅券統計」(平成24年1月～12月)による。

注2) 人口は、総務省統計局「人口推計(平成24年10月1日現在)」による。

(5) 海外渡航者数の推移

年次	愛 媛 県		全 国	
	渡航者数(人)	対前年比(%)	渡航者数(人)	対前年比(%)
昭和58年	26,465	107.2%	4,232,246	103.6%
59年	26,562	100.4%	4,658,833	110.1%
60年	28,312	106.6%	4,948,366	106.2%
61年	32,336	114.2%	5,516,193	111.5%
62年	36,802	113.8%	6,829,338	123.8%
63年	45,047	122.4%	8,426,867	123.4%
平成元年	50,115	111.3%	9,662,752	114.7%
2年	55,651	111.0%	10,997,431	113.8%
3年	56,329	101.2%	10,633,777	96.7%
4年	67,088	119.1%	11,790,699	110.9%
5年	69,713	103.9%	11,933,620	101.2%
6年	78,165	112.1%	13,578,934	113.8%
7年	96,992	124.1%	15,298,125	112.7%
8年	103,137	106.3%	16,694,769	109.1%
9年	102,029	98.9%	16,802,750	100.6%
10年	94,590	92.7%	15,806,218	94.1%
11年	98,383	104.0%	16,357,572	103.5%
12年	106,822	108.6%	17,818,590	108.9%
13年	96,581	90.4%	16,215,657	91.0%
14年	95,238	98.6%	16,522,804	101.9%
15年	69,858	73.4%	13,296,330	80.5%
16年	92,480	132.4%	16,831,112	126.6%
17年	94,363	102.0%	17,403,565	103.4%
18年	94,377	100.0%	17,534,565	100.8%
19年	91,444	96.9%	17,294,935	98.6%
20年	81,238	88.8%	15,987,250	92.4%
21年	79,079	97.3%	15,445,684	96.6%
22年	85,461	108.1%	16,637,224	107.7%
23年	88,598	103.7%	16,994,200	102.1%
24年	91,516	103.3%	18,490,657	108.8%

(法務省 出入国管理統計年報)

(6) 旅券関連年表

昭和 26 年 11 月 28 日		旅券法制定
26 . 12 . 1		旅券法施行
38 . 4 . 1		業務渡航の自由化
39 . 4 . 1		観光渡航の自由化
45 . 9 . 28		旅券事務委任に関する政令が制定された (S45. 12. 1から施行)
45 . 12 . 1		旅券法改正法施行により数次往復用旅券 (5年間有効) の発給開始
46 . 2 . 10		旅券発給データの往復伝送処理実施
47 . 9 . 29		中国と国交回復
48 . 9 . 21		北ベトナムと国交回復
50 . 3 . 1		旅券法施行規則改正による身元確認事務の強化 (S50. 4. 1から代理申請取扱の厳格化)
50 . 4 . 1		旅券の変造防止対策として旅券面への保護シート貼付が実施される
52 . 12 . 19		52年9月のダッカ事件等ありハイジャック防止のため旅券発給手続の規制を強化
53 . 5 . 1		旅券手数料改正約33%増 (例: 数次旅券 6,000円→8,000円、1回旅券 3,000円→4,000円)
53 . 5 . 20		新東京国際空港開港
53 . 8 . 10		旅券冊子が新様式となる (表紙 紺色→赤色、ページ数 36→40)
55 . 2 . 1		一般旅券発給申請書様式改正
57 . 4 . 1		旅券法施行規則の一部改正により渡航費用の支払能力を立証する書類の簡素化
57 . 7 . 23		旅券法の一部改正により身元確認書類の種類及び代理申請の範囲の拡大、並びに申請書等の様式の改正
58 . 3 . 7		旅券冊子のページ数削減 (ページ数 40→24)
58 . 3 . 19		渡航先及び渡航目的によって特に必要とされる書類の一部指定解除
59 . 1 . 25		一般旅券発給申請書様式の一部改正
59 . 12 . 26		戸籍法の改正 (父系主義から両系主義へ) に伴い、氏名のへボン式表記に関し旅券法施行規則の一部改正 (S60. 1. 1から施行)
60 . 12 . 17		渡航費用の支払能力を立証する書類の簡素化及び旅券関係申請書の改正 (S61. 1. 1から施行)
61 . 4 . 16		旅券冊子署名欄の変更 (S61. 6. 1から施行、二段書き→一段書き)
62 . 4 . 1		一般旅行業者及び一般旅行業代理店業者による旅券の代理申請実施
63 . 8 . 1		県下4地方局 (松山地方局を除く) に旅券窓口開設
平成 元年 4 月 18 日		改正旅券法公布
元 . 6 . 1		改正旅券法一部施行 (手数料分納制の実施、手数料は収入印紙と県の収入証紙で納付)
元 . 6 . 1		本庁窓口が愛媛県国際交流センターパスポートセンターとして移転
2 . 4 . 1		改正旅券法全面施行 ・数次旅券への一本化 ・渡航費用の支払能力を立証する書類の廃止 ・代理申請の大幅緩和
2 . 8 . 2		イラクのクウェート侵攻 (湾岸戦争の勃発)

平成 2 年 10 月 15 日	西条地方局伊予三島出張所に旅券窓口開設
3 . 1 . 17	多国籍軍のイラクへの武力行使開始
3 . 2 . 28	湾岸戦争の終結
3 . 4 . 1	北朝鮮が外務大臣の指定地域から外れる
4 . 11 . 1	改正旅券法施行 ・旅券手数料改正 (例: 数次旅券 8,000円→10,000円) ・旅券冊子が小型化される (表紙 赤色→紺色、ページ数 24→32)
6 . 9 . 4	関西国際空港開港
7 . 4 . 4	松山空港に国際定期航空路線が開設される (松山-ソウル間、週3便)
7 . 11 . 1	改正旅券法施行 ・10年有効旅券の発行 (20歳以上に限る、表紙 えんじ色、手数料 15,000円) ・子供の併記制度廃止 ・12歳未満の子供の手数料減額 (5,000円)
9 . 7 . 1	中国への香港返還
10 . 2 . 20	「旅券の日」制定 (海外旅券規則制定 120周年)
10 . 4 . 1	改正旅券法施行 ・押印の原則的廃止 ・申請書 1 通化
11 . 3 . 1	審査処理期間の短縮 ・本庁 (新規) 6日間→5日間 ・地方機関 (新規) 11日間→10日間
11 . 12 . 20	中国へのマカオ返還
12 . 4 . 1	地方分権一括法の施行 (機関委任事務から法定受託事務への移行)
12 . 4 . 1	改正旅券法施行 ・長音 (OH) 表記の実施
12 . 12 . 11	本庁窓口が愛媛県県民文化会館へ移転
13 . 2 . 9	愛媛県立宇和島水産高校水産実習船「えひめ丸」沈没事故
13 . 4 . 1	新査証欄増補用紙の導入 (ページ数24→40)
13 . 8 . 1	地方局各出張所及び県内各市町村で申請書の配付開始
13 . 9 . 11	米国で同時多発テロ発生
14 . 4 . 1	西条地方局伊予三島出張所廃止 (西条地方局伊予三島庁舎で引き続き旅券業務実施)
14 . 10 . 1	パスポートセンターにおける毎週火曜日、木曜日の業務時間を19時まで延長
15 . 3 .	中国、東南アジアを中心にSARS (重症急性呼吸器症候群) の感染拡大が深刻化
15 . 3 . 20	イラク戦争勃発
15 . 4 . 21	旅券申請における住民基本台帳ネットワークシステムの利用開始
15 . 8 . 25	住民基本台帳ネットワークシステムの第2次稼働開始 (住民基本台帳カードの交付、住民票の写しの広域交付)
15 . 11 . 21	本県と米国ハワイ州が姉妹提携に調印
16 . 3 . 29	旅券電子申請システム運用開始
16 . 4 . 1	西条地方局伊予三島庁舎を西条地方局四国中央庁舎と改称
16 . 7 . 15	松山空港に2番目の国際定期航空路線 (松山-上海間、週2便) が開設
16 . 12 . 26	スマトラ沖地震に起因するインド洋大津波発生

平成 17 年 6 月 10 日	改正旅券法公布
17 . 12 . 10	改正旅券法一部施行 ・旅券犯罪に対する罰則の強化
18 . 3 . 20	改正旅券法施行 ・IC旅券の導入 ・旅券手数料改正 10年 15,000円→16,000円 5年 10,000円→11,000円 ・旅券再発給制度の廃止（紛失等届出制度の施行） ・旅券事務の市区町村再委託施行
18 . 4 . 1	審査処理期間の短縮 ・本庁（新規） 5日間→4日間 ・地方機関（新規） 10日間→8日間
18 . 9 . 30	旅券電子申請システム運用停止
20 . 2 . 1	一般旅券発給申請書様式改正（規則改正） 表記の例外の緩和 居所申請対象者の基準の緩和
20 . 4 . 1	地方局再編統合（東予地方局の本局・今治支局・四国中央庁舎、 南予地方局の本局・八幡浜支局で引き続き旅券業務実施）
20 . 9 . 15	リーマン・ブラザーズ破綻、世界的な金融危機発生
20 . 10 . 6	東予・南予地区市町及び久万高原町（15市町）へ旅券事務（申請受理・旅券交付） を権限移譲（当該各市町に旅券窓口開設） 地方局窓口閉鎖
21 . 3 . 1	郵便はがきの廃止（規則改正）
21 . 4 . 29	WHOが新型インフルエンザ（H1N1）の警戒水準を引き上げ
21 . 6 . 1	一般旅券発給申請書様式改正（規則改正）
21 . 6 . 11	WHOが新型インフルエンザの地球規模の感染拡大を宣言
22 . 8 . 20	愛媛県民文化会館内の県パスポートセンター（本庁窓口）を閉鎖
22 . 8 . 23	中予地区5市町（久万高原町を除く）へ旅券事務（申請受理・旅券交付）を権限 移譲（当該各市町に旅券窓口開設）し、全20市町への権限移譲が完了 （審査処理期間 松山市（新規）6日間、19市町（新規）8日間） フジグラン松山別棟に愛媛県特別旅券窓口（国際交流課別室）を開設
23 . 2 . 22	ニュージーランドで地震。語学学校が倒壊し、邦人を含む各国の留学生が犠牲
23 . 3 . 11	東北地方太平洋沖地震に起因する大津波、福島第一原発事故等が発生（東日本 大震災）
23 . 6 . 1	審査処理期間の短縮 ・松山市（新規） 6日間→5日間 ・19市町（新規） 8日間→7日間 早期発給の対象に観光旅行を追加（条件有り）
23 . 6 . 8	東日本大震災により自宅が滅失・損壊するなどしてパスポートが紛失等した場合、 紛失等したパスポートの残存有効期間を限度とする震災特例旅券を国及び県の手 数料なしで発行する特例措置（東日本大震災の被災者に係る一般旅券の発給の特 例に関する法律）が施行
23 . 8 . 17	一般旅券発給申請書様式改正（規則改正）

平成 24 年	5 月	21 日	本人確認書類の改正（規則改正）
24 .	9 .	11	尖閣諸島国有化
25 .	3 .	18	新旅券発給管理システムへの移行
25 .	3 .	31	震災特例旅券の受付終了