

そこにもきっと、“いきもの”がいる



## 自然を全方位から楽しめる 「いきものコレクションアプリ」

ホーム



毎日更新！  
ピックアップ

レベルアップ



投稿でレベルが  
上がりバッジが  
もらえる

クエスト



いきものを探して冒険！

いきものマップ



全国のいきもの  
が見られる(※1)

みんなで作る図鑑



日本の全種を掲載  
約10万種

読み応えのあるいきものブログも配信中！



(※1)生物保全の観点から、希少種の位置情報は表示を制限しています。

# 愛媛県用マニュアル

1. はじめに
  - ・ Biomeの特徴
  - ・ 主な機能
2. 初めて使う方
  - ・ アプリをダウンロードする
  - ・ 新規登録を行う
    - メールアドレス、SNSアカウントを利用して新規登録
3. 基本操作
  - ・ クエストに参加する
  - ・ クエストの内容を見る
  - ・ 新規投稿を行う
    1. ステップ1 写真を決める
    2. ステップ2 名前を決める
    3. ステップ3 内容を確認し、投稿する
4. 補足
  - ・ 位置情報がない写真を投稿する
  - ・ 投稿内容を編集する
  - ・ しつもん投稿と提案機能
  - ・ 図鑑画面における愛媛県内の希少種表示機能
  - ・ 投稿画面における愛媛県内の希少種表示機能
  - ・ iPhone, iPadの設定
  - ・ 位置情報付き写真を取り合う際のアプリ上の配慮

2022年12月作成

株)バイオーム app-support@biome.co.jp

## はじめに

スマホアプリ「Biome (バイオーム)」は、見つけた動物・植物の名前をAIを使って判定することができる無料アプリで、現在国内の全種約10万種類を調べることができる日本最大の生き物のデータベースでもあります。

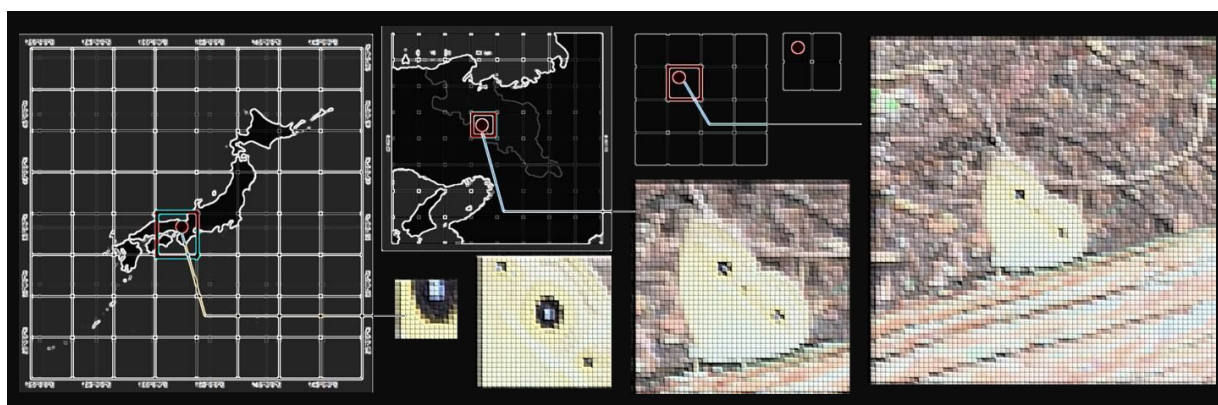
このアプリを使ってユーザーが見つけて投稿した動物・植物のデータは、現在発見種類は約3万7千種、発見個体数は約400万個体と膨大なデータ量となっており、生き物の新発見、地球温暖化による分布変化、外来種の拡大状況など、学術的にも使用できるデータとなっています。



Biome (バイオーム)

## Biomeの特徴「名前判定AI」

- 撮影したいきもの名前をAIで判定
- 現在、国内全種 約10万種類に対応
- 世界で初めて生物の「ニッチ分割」の概念を取り入れたアルゴリズムで特許を取得



画像は名前判定AIのイメージです

# Biomeアプリの主な機能

## 構成する画面の一覧



### ホーム

他ユーザーの新作投稿やピックアップ投稿などが見られる「ハブ」的な画面です。クエストの入口にもなっています。



### クエスト

対象のいきものを見つけて投稿すると達成できるアプリ内のゲーム機能です。

クエスト詳細ページは  
 ・ルール  
 ・達成ガイド  
 ・達成状況  
 ・マップ  
 ・投稿一覧  
 がセットになっています。

### マップ

全国のいきもの地図！※1



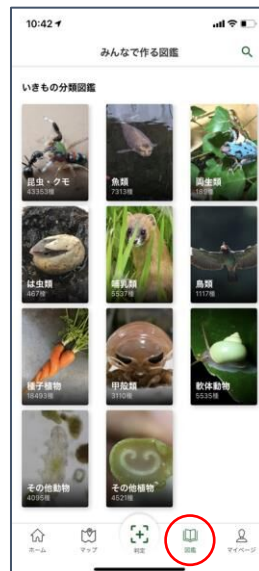
### 判定・投稿

いきもの名前判定と投稿



### 図鑑

日本の全種を掲載  
約92,000種 ※2



### マイページ

投稿でプロフィールが充実



※1 保全の観点から希少種に関してはマップ上では非表示、および撮影地名を非表示としています。  
 ※2 菌類・地衣類には対応していません。



## ダウンロード方法

Biome（バイオーム）は

- ・ iOS 11以上のiPhone, iPad
- ・ Android 5.5以上のスマートフォンで利用できます。

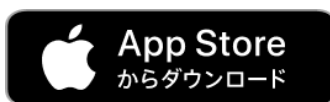
アプリストアにて無料でダウンロードできます。

ダウンロード及びご利用にはインターネット通信環境が必要となります。（Wifi, モバイル通信）

マップやカメラなど一部の機能を利用するにはスマートフォンの「GPS機能」を有効にする必要があります。



iPhone, iPadの方はこちら



<https://apps.apple.com/jp/app/id1459658355>

Androidの方はこちら



<https://play.google.com/store/apps/details?id=jp.co.biome.biome>

## 新規登録（初めてご利用になる方）

初めてBiome（バイオーム）を利用する場合は、ユーザー登録が必要となります。

メールアドレス、またはSNSアカウントを使って登録を行うことができます。

バイオームコミュニティ内で他ユーザーに公開される情報は下記です。

- ・ ユーザー名（必須）
- ・ ユーザーアイコン（任意）
- ・ プロフィール文（任意）
- ・ 投稿（公開範囲は任意）

1. 新しく始める

2. 登録方法を選択

3. ユーザー名を設定

初回のみ  
アプリ利用上のおお願い  
が表示されます

### 登録情報について

- ・ ユーザー名は他のユーザーから見られる情報になります。そのため、個人が特定されないようなニックネームにすることを推奨しています。
- ・ ユーザー名は他のユーザーが使っていない「独自の名称」のみが登録できます。
- ・ メールアドレスやSNSの情報は他のユーザーに公開されることはありません。

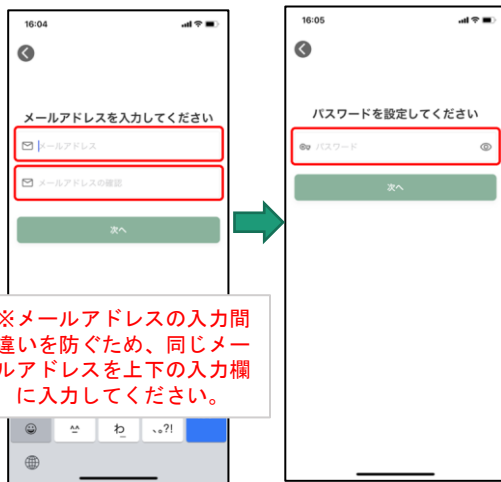
## 5つの新規登録の方法（その1）

Biome（バイオーム）に新規登録するには、5つの方法があります（Androidは4つ）。  
どの方法で登録しても同じように利用できますので、ご自身で便利な方法を選択してください。  
いずれの方法でも「ユーザー名」を設定する必要があります。

### 1. メールアドレスで登録 をタップ



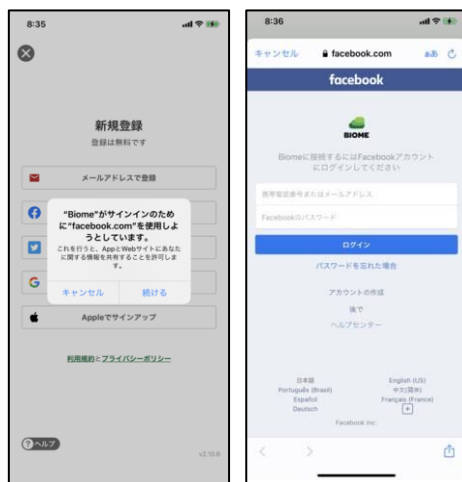
### 2. メールアドレスを入力、パスワードを決める



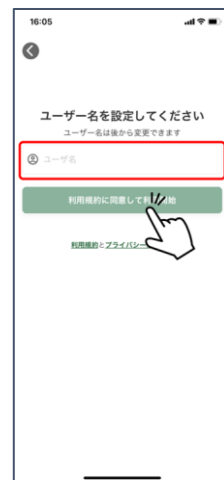
### 1. Facebookで登録をタップ



### 2. Facebookにログインして連携を許可



### 3. ユーザー名を設定



初回のみ  
アプリ利用上のお願い  
が表示されます



### 1. Twitterで登録をタップ



### 2. Twitterにログインして連携を許可



## 5つの新規登録の方法（その2）

Biome（バイオーム）に新規登録するには、5つの方法があります（Androidは4つ）  
どの方法で登録しても同じように利用できますので、ご自身で便利な方法を選択してください。  
いずれの方法でも「ユーザー名」を設定する必要があります。

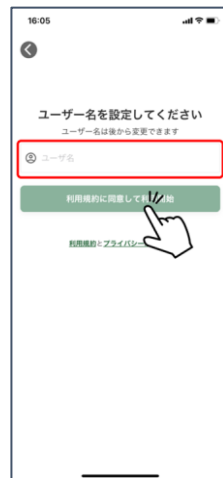
### 1. Googleで登録をタップ



### 2. Googleアカウントを選択



### 3. ユーザー名を設定



初回のみ  
アプリ利用上のお願  
が表示されます



### 1. Appleでサインアップを タップ



### 2. メッセージに従ってサイ ンアップの操作を続ける



#### 【ポイント！】登録方法の選び方

- iOS (iPhone, iPad) の方は「Appleでサインアップ」が最も簡単に登録できます。
- Androidでは「Appleでサインアップ」は利用できないためボタンが表示されません。
- 登録した方法で、別のスマートフォンにログインすると同じユーザーとしてバイオームを利用できます。
- パスワードの再発行は、メールアドレスで登録した場合のみ利用できます。
- Facebook, Twitter, Google, Appleのアカウントで登録する場合、実際の画面が本マニュアルと異なる場合がありますが、表示されているメッセージに従って、正しく操作を行うとユーザー名の設定画面に進むことができます。

# 基本操作

## クエスト参加方法

クエスト参加に特別な操作は必要ありません。クエスト対象エリアで投稿すると、自動的にクエストに登録される仕組みです。

## クエストの内容を見る（クエスト詳細ページへのアクセス方法）

アプリホーム画面やクエスト一覧画面に入り口（バナー）が表示されます。バナーをタップすると、クエストの詳細情報が表示されます。

ホーム画面に表示



1. ホーム画面のいきものクエストの横にある「もっと見る」をタップ



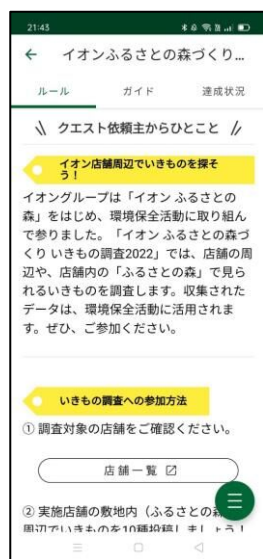
2. クエスト一覧画面内の任意の場所に表示



## クエストの内容を見る（クエスト詳細ページの解説）

クエスト詳細ページには、3つの主要なページがあります。ルール、ガイド、達成状況はページの上部のボタン（タブ）をタップして表示を切り替えることができます。クエストに登録した自分の投稿は、達成状況のページで確認できます。（※チャレンジクエストには達成ガイドはありません）

ルール



ガイド



達成状況





## 新規投稿（概要）

投稿の基本は「3つのステップ」です。

1. 写真を決める
2. 生き物の名前を決める
3. 投稿内容の確認&投稿 → ゲット！

次ページ以降に詳しい投稿の方法を説明しますが、少し複雑に感じるかもしれません。

この「基本の3ステップ」を意識していただくと、イベント参加者様にもお伝えしやすいと思います。

### Tips

クエストの条件に当てはまる対象種を投稿すると自動的にクエストに登録され「クエスト対象種ゲット！」が表示されます。



## 解説！「位置情報付きの写真」とは？

Biome（バイオーム）の特徴は「位置情報付きの写真」のみ投稿できる点です。Biome（バイオーム）の名前判定AIは「写真の位置データ」と「画像そのもの」を解析して名前を判定します。また、投稿いただいたデータを環境保全に活用するためには、どこで撮影された画像か知る必要があります。そのため位置情報付きの写真を必須としています。位置情報がない写真を選択した場合は「名前を決める」に進めないようになっています。なお、プライバシーや希少種保全の観点で安心・安全に利用いただけるよう様々な対策を行なっています。対策についてはマニュアル末尾に掲載していますので参考にしてください。

### （補足1）位置情報付きの写真とは？

写真には画面上に表示されている「画像データ」だけではなく、通常は表示されない「メタデータ」と呼ばれる様々な情報を含めることができます。例えば「撮影した日付」もメタデータの1つです。位置情報付きの写真とは、写真のメタデータに「緯度、経度」の情報を含む写真のことです。

### （補足2）位置情報付きの写真を撮る仕組み

最近のスマートフォンにはGPS（グローバル・ポジショニング・システム、全地球測位システム）という衛星を使って地球上の現在位置を測定するためのシステムが搭載されています。iOSでは単に「位置情報」と呼ばれています。スマホが測定している「位置情報」を「アプリが利用しても良い（位置情報の利用を許可する設定）」をすることで、カメラで写真を撮影する際に、GPSによって測定された位置情報を写真に付与することができます。

## (新規投稿) 1. 写真を決める

「写真を決める」ステップには、2つの方法があります。Biome（パイオーム）のカメラ機能で撮影する方法か、スマホのカメラアプリで予め撮影した写真から選ぶ方法です。（参考）観察会に指導員などがない場合は、Biomeアプリ内のカメラで撮影、その場で判定と投稿をすることで参加者様がそれぞれのペースで楽しむことができます。一方、指導員などがある場合は、観察の時間はスマホのカメラを使った撮影のみとしておいて、後からまとめて投稿すると現場のオペレーションをスムーズにできます。

### ■ Biomeアプリ内のカメラ機能で撮影する

ここではBiome内のカメラを使って写真を決める流れを紹介します。

Biomeでは位置情報付きの写真のみ投稿ができます。カメラを利用する時は位置情報の利用を許可してください。



### ■ 予め撮影した写真から選択する

スマホに搭載されているカメラアプリで予め撮影した写真を選んで投稿する流れを紹介します。



上記はiOS版の画面です。Androidは機種やOSのバージョンによってそれぞれ異なります。

## (新規投稿) 2. 生き物の名前を決める

「名前を決める」ステップでは3つのいずれかの方法で次に進みます。(1) 名前判定AIを使う、(2) 自分で検索して決める、(3) スキップ(しつもん)、それぞれについて説明します。

名前を決める画面では複数のボタンがありますが、基本的には「名前判定」を使うように促しましょう。



### ■名前判定AIを使う

1. 写真に写っている判定したい生き物が動物か植物を選択します
2. 判定結果が表示され、候補から正しいと思うものを選択します
3. 「この種で決定」ボタンをタップして名前を決定します

(1) 写真の生き物が動物か植物を選択



(2) 判定結果から種名を選択



(3) 詳細を確認して「この種で決定」ボタンをタップ





## (新規投稿) 2. 生き物の名前を決める

すでに生き物の名前を知っている場合は検索を使うと便利です。また名前判定で正しい候補が見つからない場合は「しつもん投稿」へと進むことができます。

### ■自分で検索して決める

1. 虫眼鏡アイコン (iOS) をタップ
2. 種名検索を行い、「この種で決定」をタップ

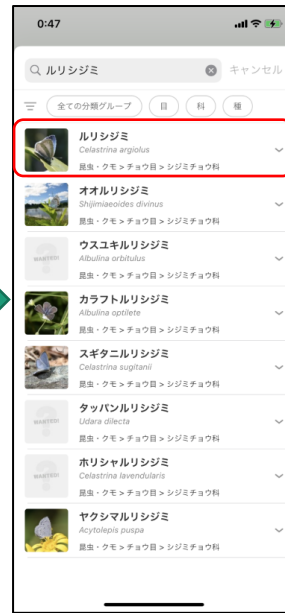
(1) 検索ボタンをタップ



(2) 種名を入力



(3) 検索結果から該当の項目をタップ



(4) 「この種で決定」のボタンをタップ



### ■スキップ (しつもん投稿へ)

種名がわからない場合は、「しつもん投稿」とすることで、後から決めることもできます。

- ・ iOSは、右上のスキップボタンをタップ
- ・ Androidは検索または判定結果で表示される「しつもん投稿」のボタンをタップ



iOS



Android



### (新規投稿) 3. 投稿の内容を確認して投稿する

生き物の名前を決定すると、投稿内容の確認画面が表示されます。

内容を確認して投稿すると、ゲット画面へと進みます。

なお、投稿の編集項目の詳細は次ページをご覧ください。

#### Tips

クエストの条件に合う対象種を投稿すると自動的に「クエスト対象種ゲット！」画面が表示されます。投稿数がクエスト条件を満たすと「クエスト達成」となります。

(1) 投稿の設定を確認して投稿



(2) ゲット画面



(3) 種によってポイントを獲得！



クエスト対象種を投稿すると「ゲット！」画面の次に「クエスト対象種！」画面が表示されます。

※ クエストの達成状況の確認はP. 8 をご覧ください。

ゲット画面



ポイント画面



クエスト対象種！画面



投稿がクエスト対象になるための条件は、以下の通りです。

- ・クエスト条件に当てはまる投稿であること
- ・クエスト対象種の投稿としては初回の投稿であること※

※ 同じ対象種を2回目以上投稿してもクエスト対象にはなりません。例えばクエスト対象種がクマゼミの場合、クエスト期間中にクマゼミを2回投稿しても、1回目のクマゼミのみがクエスト対象に計上されます。

- ・クエストに参加していること※

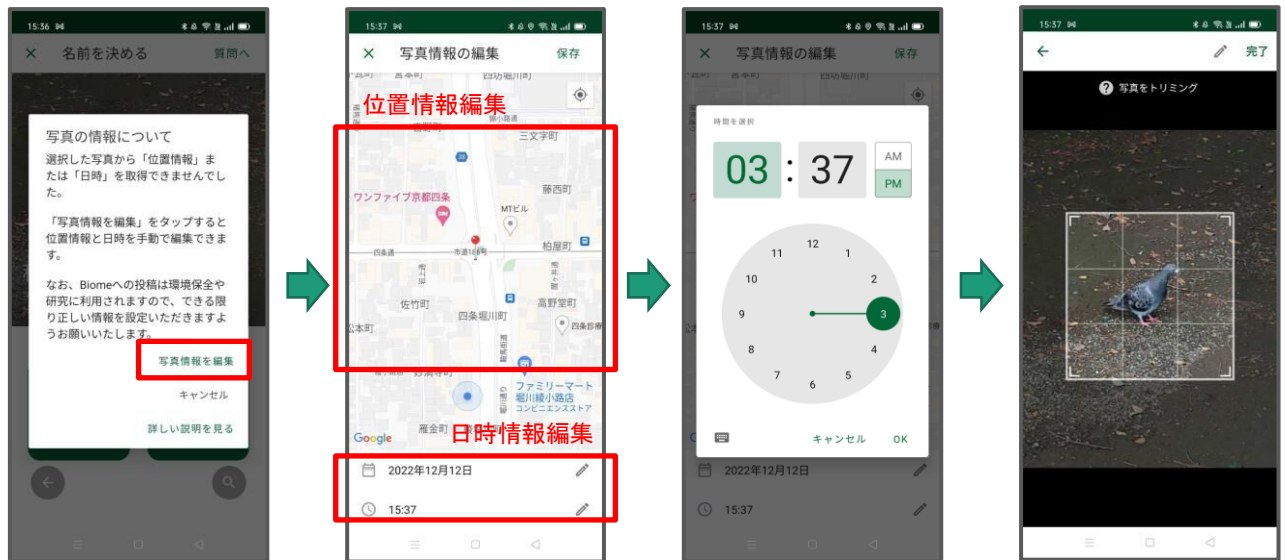
※ パスワードやQRコードを入力する必要があるクエストの場合のみの条件です。多くのクエストは、自動で参加している状態になっています。

## 補足

### ■ 位置情報のない写真を投稿する

位置情報や日時情報がついていない写真を投稿する場合は、ご自身で写真情報を編集してください。写真を投稿しようとする時、編集画面への誘導のポップアップが表示されるので、「写真情報を編集」をタップしてください。できる限り写真を撮った場所と日時を設定しましょう。「保存」を押すと、投稿画面に移ります。

※投稿画面に移った後の操作は「新規投稿（概要）」をご参照ください。



## 補足

### ■ 投稿の内容をカスタマイズ（設定・編集）する

投稿には、任意で「観察メモ」や「いきものタグ」をつけることができます。  
観察メモは他のユーザーから見られる場合があるため、個人情報などは記載しないようにしてください。



**投稿をキャンセル**

**投稿の内容を保存して編集画面を終了します**

**種名を削除して「しつもん投稿」にする**

**地点の表示/非表示**  
地点の表示を切り替えられます。  
非表示にすると、投稿詳細画面で都道府県市区町村が非表示となり、マップ上にも表示されません。

**いきものタグ**  
分類毎に決められたタグを設定することができます。  
同じタグの投稿がまとめて見られるリンクとなります。

**観察メモ**  
分類毎に決められたタグを設定することができます。  
同じタグの投稿がまとめて見られるリンクとなります。

**投稿の公開範囲**  
一般公開：みんなの投稿一覧に表示されます。  
プライベート：他ユーザーからは見られません。

### ■ 投稿の情報で編集できる項目／編集できない項目

#### 編集できる項目

- ・ 種名
- ・ いきものタグ
- ・ 観察メモ
- ・ 地点の公開範囲
- ・ 投稿の公開範囲

#### 編集できない項目

- ・ 写真
- ・ 日時
- ・ 位置情報

\* 投稿に表示する日時、位置情報は、写真に埋め込まれているメタデータを利用しているためユーザーによる変更はできません。

# 補足

## ■ しつもん投稿について

名前が分からない場合は「しつもん投稿」をすると、他のユーザーから「提案」をもらうことができます。

右図はしつもん投稿の流れとなります。

\* しつもん投稿の公開範囲は「一般公開」にすると、他ユーザーから提案が得られます。

(1) 名前を決める画面で「スキップ」



(2) 「種名？」のまま投稿を完了



(3) マイページで質問投稿を確認



## ■ 提案された種名で変更する方法（しつもん投稿→提案→種名変更）

「投稿」には他のユーザーから「提案」をもらうことがあります。

提案された種名（提案カード）をタップして、詳細を確認、名前を決定・変更することができます。

\* 他のユーザーのしつもん投稿に提案することもできます。

(1) 自分の投稿の提案カードをタップ



(2) 詳細を確認して種名を決定



(3) 投稿編集で変更を保存





# 補足

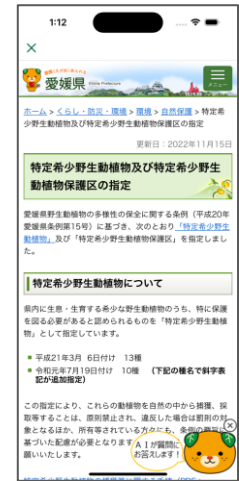
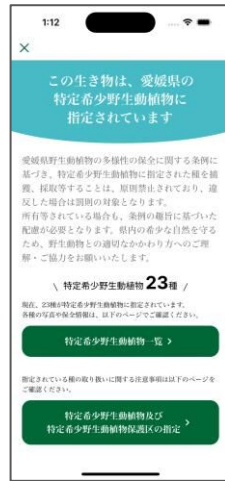
## ■ 図鑑画面における愛媛県内の希少種表示機能

図鑑で愛媛県内の希少種（愛媛県レッドデータブック掲載種、愛媛県特定希少野生動植物指定種）を検索すると、希少種であることがバナーなどの情報で確認することができます。特定希少野生動植物を示すバナーは、愛媛県内でアプリを操作したときのみ表示されるようになっています。

(1) 図鑑で調べる



(2) バナーをタップすると、希少種の保全状況や罰則を確認できる



## ■ 投稿画面における愛媛県内の希少種表示機能

投稿の際に表示される生物種の詳細を記載したポップアップにも、図鑑と同様に愛媛県内の希少種情報が表示されます。

(1) AI判定で表示された候補を選択



(2) 希少種の情報を確認できる



## 補足

### ■ iPhoneの設定

Biome（バイオーム）を利用するためには、iPhoneの設定でアクセス許可を行う必要があります。

「設定」アプリで、Biomeを開き、右図のように設定してください。

「写真のアクセスを許可」することで、iPhone内の写真を選択できるようになります。

\*Siriと検索、通知、Appのバックグラウンド更新は任意で設定してください。



### ■ 位置情報付き写真を取り扱う際のアプリ上の配慮

#### 希少種などの保全の観点

絶滅危惧種などの希少種の位置が容易に分かってしまうと乱獲などに繋がる恐れがあります。そのため、バイオームのいきものマップでは、希少種はマップ上に表示されないようになっています。また、投稿詳細画面では普通種は「都道府県市区町村」が表示されますが、希少種の場合は強制的に「地点非公開」と表示され、地名が表示されません。

#### プライバシーの観点

いきものマップでは、地図上にいきものサムネイル画像（小さな画像）が表示されます。画像をタップすると「図鑑の種の説明ページ」が表示されるようにしています。このように、マップ上からは投稿の詳細や、投稿したユーザーには容易に到達できないようにしています。また、ユーザーは自身の投稿について「地点の公開／非公開」を設定できるようになっています。

投稿の地点を非公開にすると投稿はマップ上に表示されません。加えて、投稿詳細画面では「都道府県市区町村」が非表示になり、「地点非公開」と表示されます。

※地点非公開の投稿もデータベース上では、地点情報が保持されています。投稿データは個人を特定できない形で統計データなどに加工した上で、保全や研究に活用されます。