

調査の結果

被調査者数

被調査者数は520人（男性204・女性316）、調査実施率は38.4%であった。

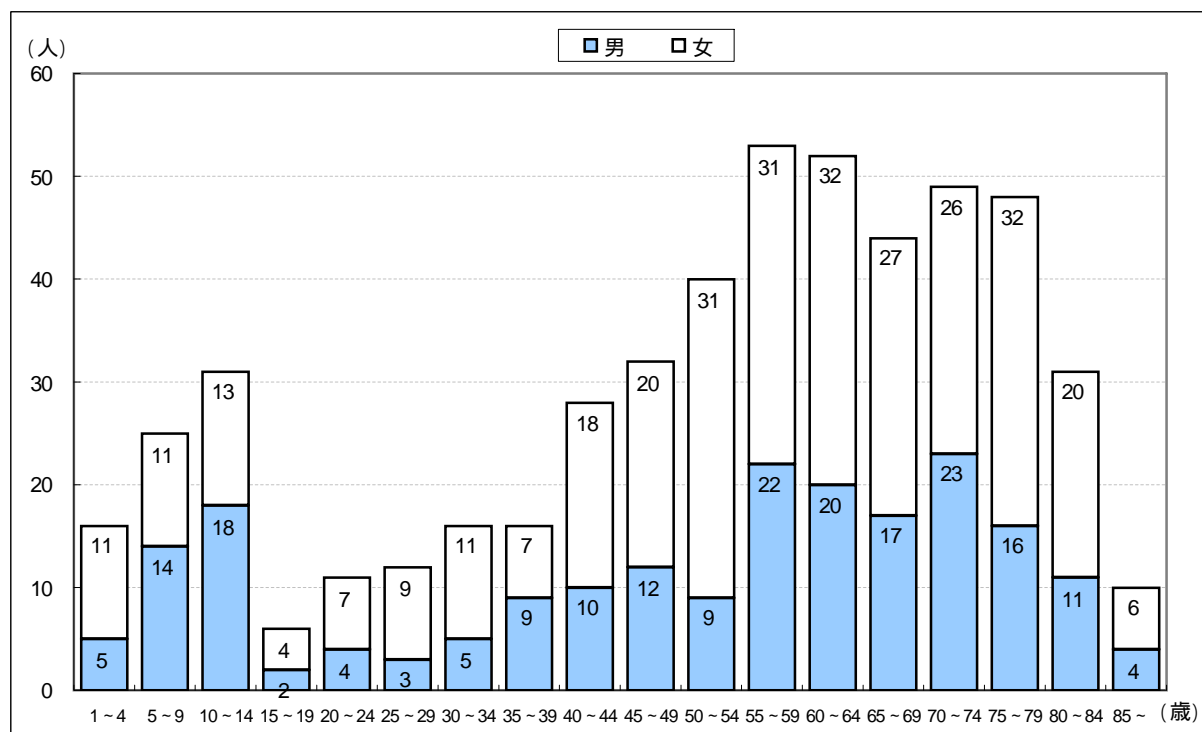


表1 (人)

年齢階級 (歳)	男	女	男女計
1~4	5	11	16
5~9	14	11	25
10~14	18	13	31
15~19	2	4	6
20~24	4	7	11
25~29	3	9	12
30~34	5	11	16
35~39	9	7	16
40~44	10	18	28
45~49	12	20	32
50~54	9	31	40
55~59	22	31	53
60~64	20	32	52
65~69	17	27	44
70~74	23	26	49
75~79	16	32	48
80~84	11	20	31
85~	4	6	10
全体	204	316	520

表1-2 (人)

総数	520
男	204
女	316
乳歯(1~14歳)	72
乳歯+永久歯(5~14歳)	56
永久歯(5歳以上)	504

う歯のある者（1～14歳、乳歯）

1～14歳において、乳歯のう歯(未処置歯及び処置歯)のある者は30.6%であった。

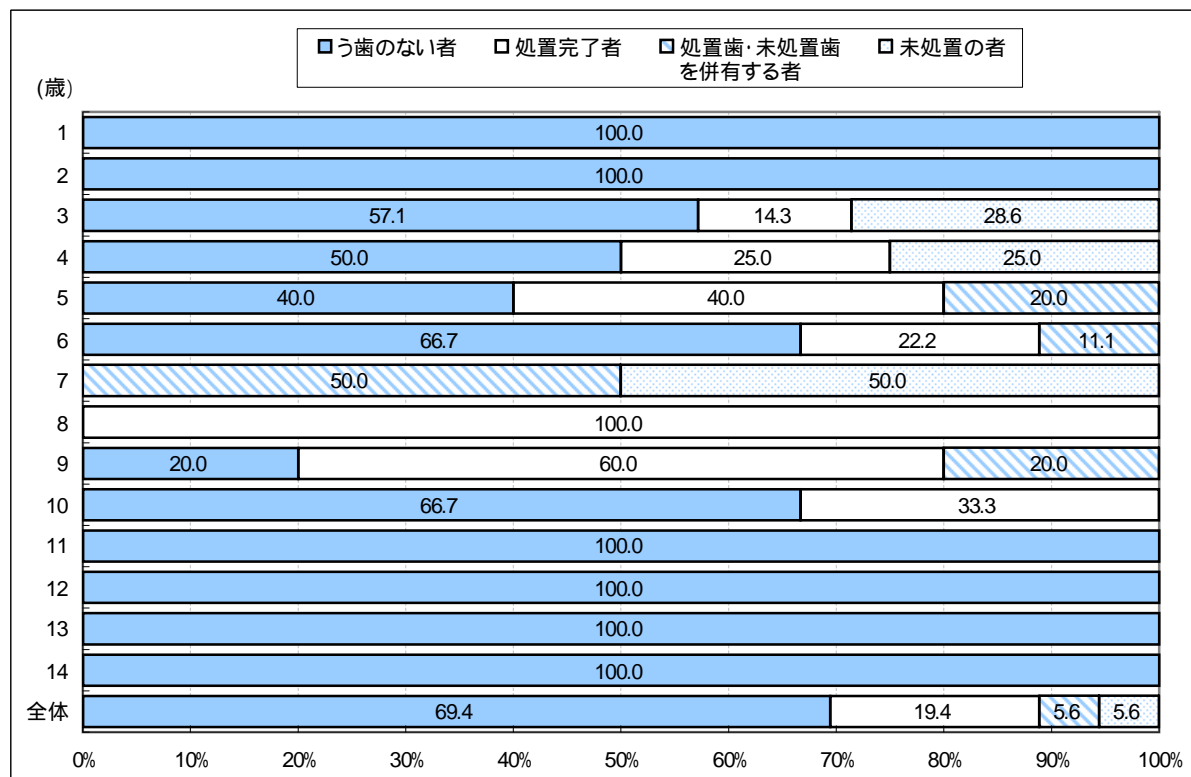


表2

年齢(歳)	対象者数		う歯のある者			
	人	(%)	う歯のない者 人 (%)	処置完了者 人 (%)	処置歯・未処置歯 を併有する者 人 (%)	未処置の者 人 (%)
1	1	(100.0)	1 (100.0)	(0.0)	(0.0)	(0.0)
2	4	(100.0)	4 (100.0)	(0.0)	(0.0)	(0.0)
3	7	(100.0)	4 (57.1)	1 (14.3)	(0.0)	2 (28.6)
4	4	(100.0)	2 (50.0)	1 (25.0)	(0.0)	1 (25.0)
5	5	(100.0)	2 (40.0)	2 (40.0)	1 (20.0)	(0.0)
6	9	(100.0)	6 (66.7)	2 (22.2)	1 (11.1)	(0.0)
7	2	(100.0)	(0.0)	(0.0)	1 (50.0)	1 (50.0)
8	4	(100.0)	(0.0)	4 (100.0)	(0.0)	(0.0)
9	5	(100.0)	1 (20.0)	3 (60.0)	1 (20.0)	(0.0)
10	3	(100.0)	2 (66.7)	1 (33.3)	(0.0)	(0.0)
11	6	(100.0)	6 (100.0)	(0.0)	(0.0)	(0.0)
12	11	(100.0)	11 (100.0)	(0.0)	(0.0)	(0.0)
13	6	(100.0)	6 (100.0)	(0.0)	(0.0)	(0.0)
14	5	(100.0)	5 (100.0)	(0.0)	(0.0)	(0.0)
全体	72	(100.0)	50 (69.4)	14 (19.4)	4 (5.6)	4 (5.6)

乳歯の1人平均う歯数（dft指数、1～14歳）

1～14歳において、乳歯の1人平均の未処置歯及び処置歯数（dft指数）は1.0本であった。

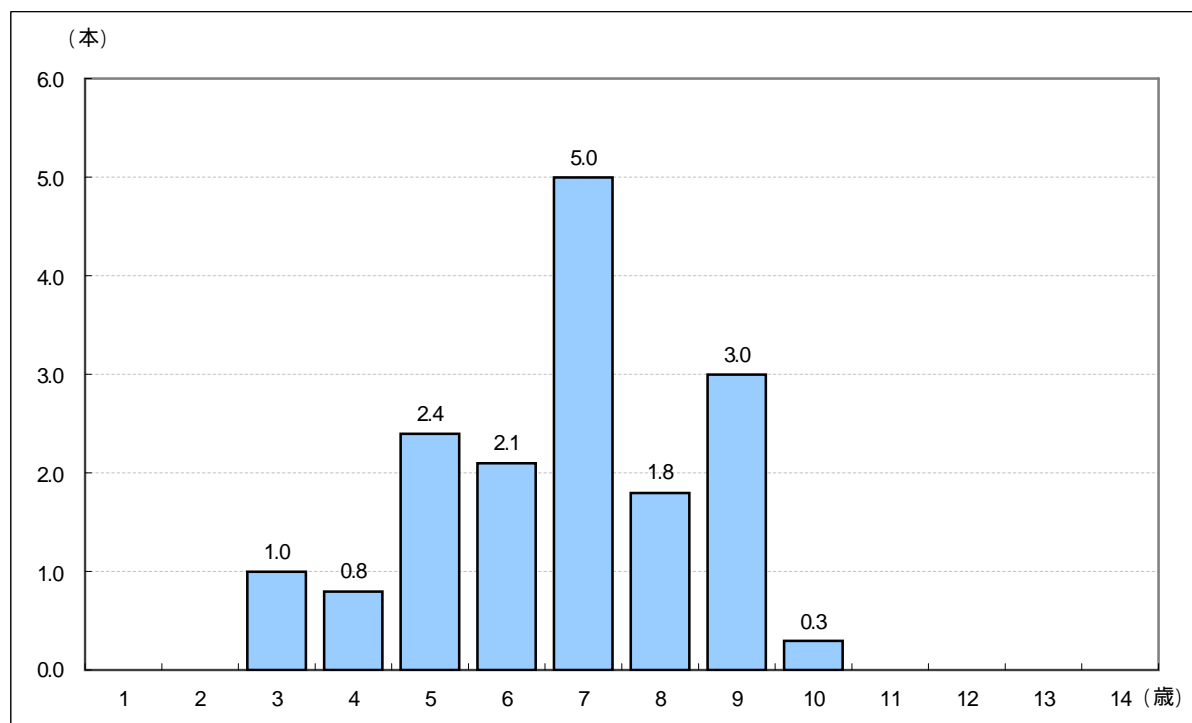


表3 (本)

年齢(歳)	対象者数	dft指数
1	1	0.0
2	4	0.0
3	7	1.0
4	4	0.8
5	5	2.4
6	9	2.1
7	2	5.0
8	4	1.8
9	5	3.0
10	3	0.3
11	6	0.0
12	11	0.0
13	6	0.0
14	5	0.0
全体	72	1.0

乳歯の1人平均未処置歯数（1～14歳）

1～14歳において、乳歯の1人平均未処置歯数は0.2本であった。

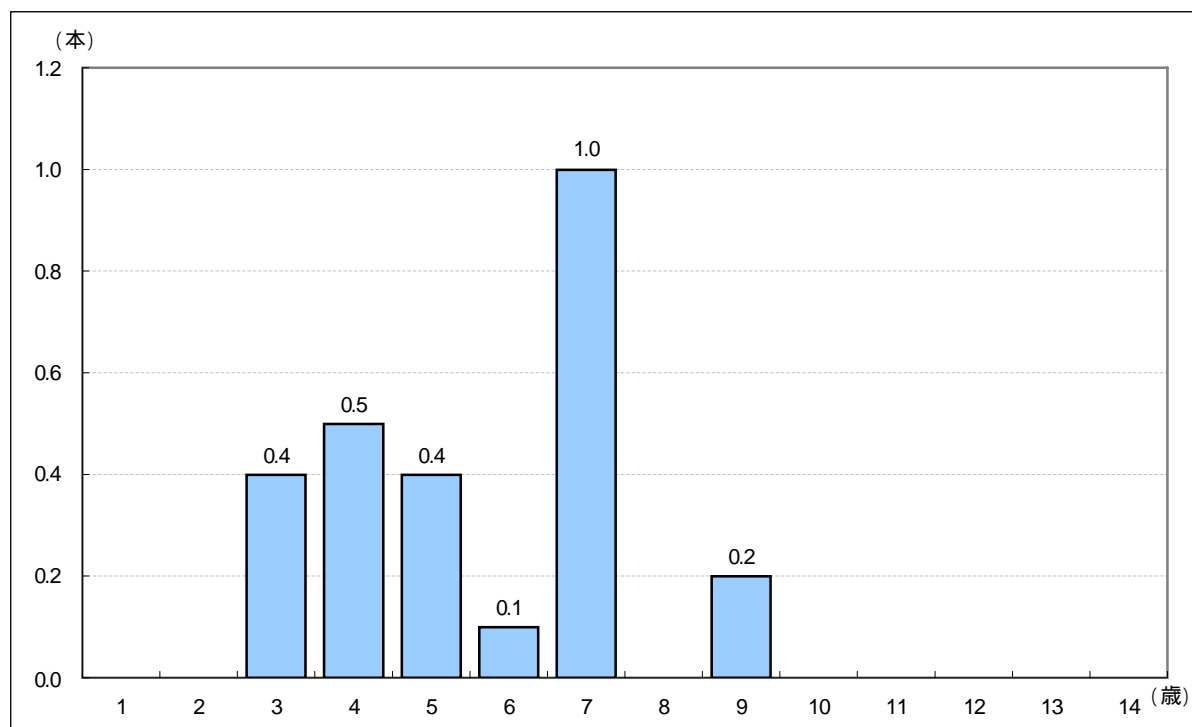


表4 (本)

年齢(歳)	対象者数	一人平均未処置歯数
1	1	0.0
2	4	0.0
3	7	0.4
4	4	0.5
5	5	0.4
6	9	0.1
7	2	1.0
8	4	0.0
9	5	0.2
10	3	0.0
11	6	0.0
12	11	0.0
13	6	0.0
14	5	0.0
全体	72	0.2

う歯のある者（5～14歳、乳歯＋永久歯）

5～14歳において、乳歯及び永久歯のう歯のある者は62.5%であった。

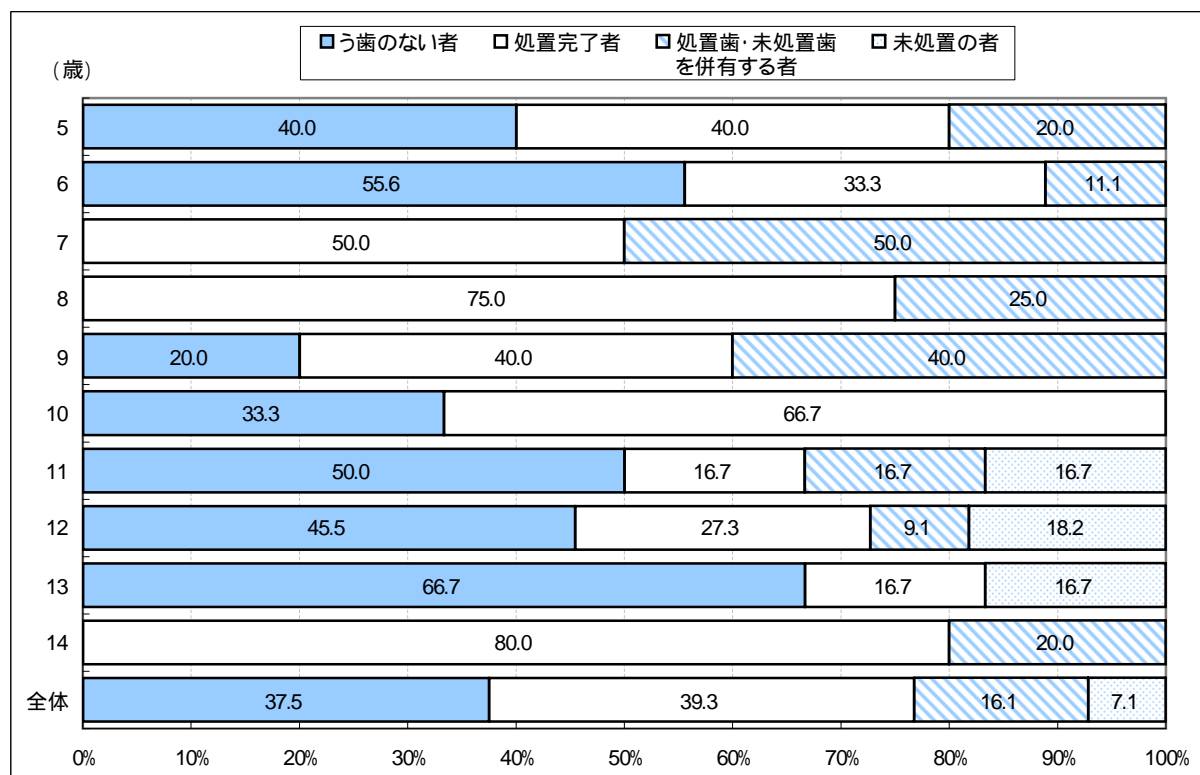


表5

年齢(歳)	対象者数 人 (%)	う歯のない者 人 (%)	う歯のある者		
			処置完了者	処置歯・未処置歯 を併有する者	未処置の者
			人 (%)	人 (%)	人 (%)
5	5 (100.0)	2 (40.0)	2 (40.0)	1 (20.0)	0 (0.0)
6	9 (100.0)	5 (55.6)	3 (33.3)	1 (11.1)	0 (0.0)
7	2 (100.0)	0 (0.0)	1 (50.0)	1 (50.0)	0 (0.0)
8	4 (100.0)	0 (0.0)	3 (75.0)	1 (25.0)	0 (0.0)
9	5 (100.0)	1 (20.0)	2 (40.0)	2 (40.0)	0 (0.0)
10	3 (100.0)	1 (33.3)	2 (66.7)	0 (0.0)	0 (0.0)
11	6 (100.0)	3 (50.0)	1 (16.7)	1 (16.7)	1 (16.7)
12	11 (100.0)	5 (45.5)	3 (27.3)	1 (9.1)	2 (18.2)
13	6 (100.0)	4 (66.7)	1 (16.7)	0 (0.0)	1 (16.7)
14	5 (100.0)	0 (0.0)	4 (80.0)	1 (20.0)	0 (0.0)
全体	56 (100.0)	21 (37.5)	22 (39.3)	9 (16.1)	4 (7.1)

う歯のある者（5歳以上、永久歯）

5歳以上において、永久歯のう歯のある者は、30～54歳において男女ともに100%であった。多くの年代において、男性に比べ女性に処置完了者が多く、また、20～59歳までの女性に未処置歯のある者はいなかった。

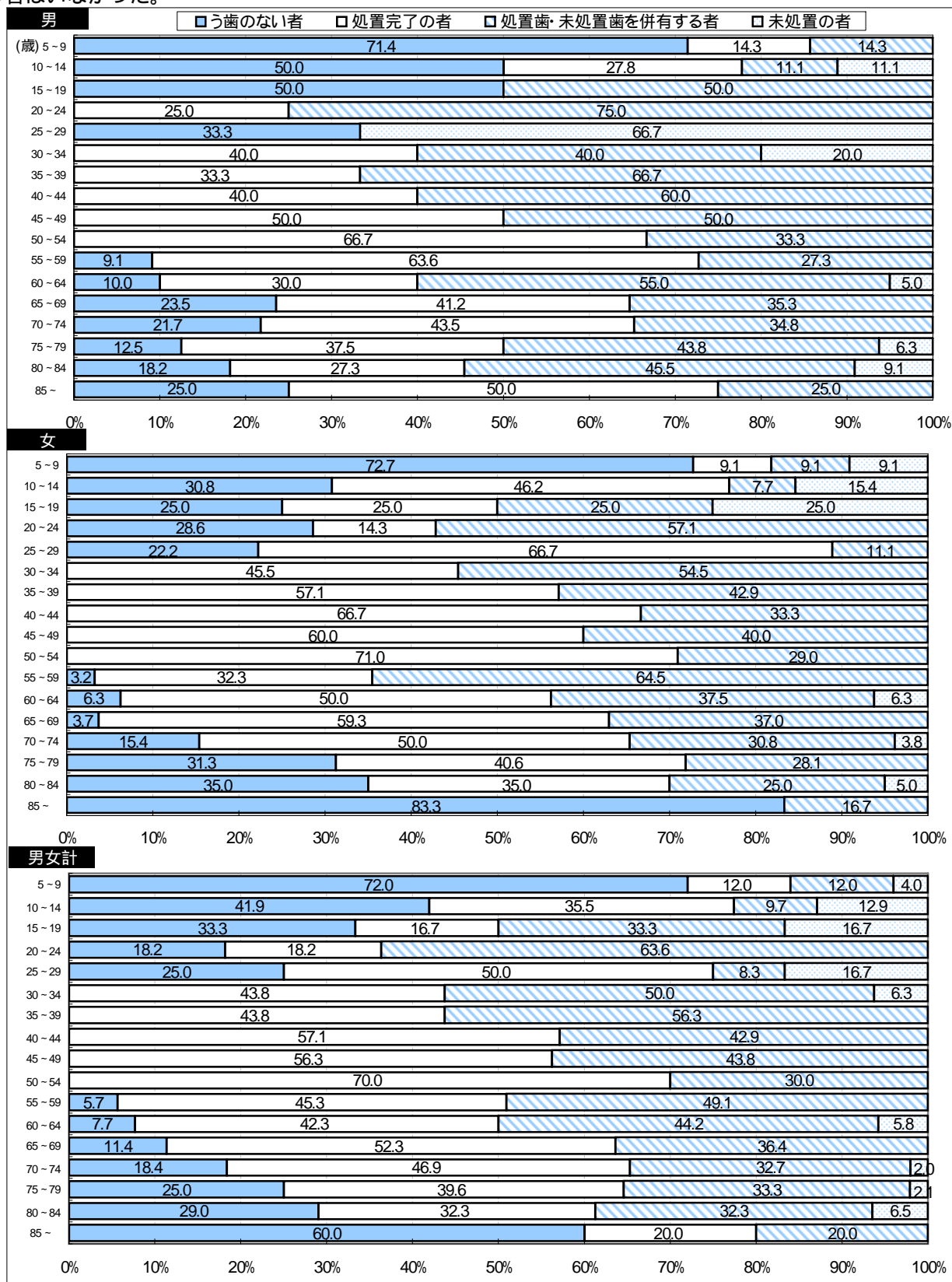


表6

	年齢階級 (歳)	対象者数		う歯のある者							
		人	(%)	う歯のない者 人 (%)	処置完了の者	う歯のある者 処置歯・未処置歯を 併有する者	未処置の者				
					人 (%)	人 (%)	人 (%)				
男	5～9	14	(100.0)	10	(71.4)	2	(14.3)	2	(14.3)		(0.0)
	10～14	18	(100.0)	9	(50.0)	5	(27.8)	2	(11.1)	2	(11.1)
	15～19	2	(100.0)	1	(50.0)		(0.0)	1	(50.0)		(0.0)
	20～24	4	(100.0)		(0.0)	1	(25.0)	3	(75.0)		(0.0)
	25～29	3	(100.0)	1	(33.3)		(0.0)		(0.0)	2	(66.7)
	30～34	5	(100.0)		(0.0)	2	(40.0)	2	(40.0)	1	(20.0)
	35～39	9	(100.0)		(0.0)	3	(33.3)	6	(66.7)		(0.0)
	40～44	10	(100.0)		(0.0)	4	(40.0)	6	(60.0)		(0.0)
	45～49	12	(100.0)		(0.0)	6	(50.0)	6	(50.0)		(0.0)
	50～54	9	(100.0)		(0.0)	6	(66.7)	3	(33.3)		(0.0)
	55～59	22	(100.0)	2	(9.1)	14	(63.6)	6	(27.3)		(0.0)
	60～64	20	(100.0)	2	(10.0)	6	(30.0)	11	(55.0)	1	(5.0)
	65～69	17	(100.0)	4	(23.5)	7	(41.2)	6	(35.3)		(0.0)
	70～74	23	(100.0)	5	(21.7)	10	(43.5)	8	(34.8)		(0.0)
	75～79	16	(100.0)	2	(12.5)	6	(37.5)	7	(43.8)	1	(6.3)
80～84	11	(100.0)	2	(18.2)	3	(27.3)	5	(45.5)	1	(9.1)	
85～	4	(100.0)	1	(25.0)	2	(50.0)	1	(25.0)		(0.0)	
女	5～9	11	(100.0)	8	(72.7)	1	(9.1)	1	(9.1)	1	(9.1)
	10～14	13	(100.0)	4	(30.8)	6	(46.2)	1	(7.7)	2	(15.4)
	15～19	4	(100.0)	1	(25.0)	1	(25.0)	1	(25.0)	1	(25.0)
	20～24	7	(100.0)	2	(28.6)	1	(14.3)	4	(57.1)		(0.0)
	25～29	9	(100.0)	2	(22.2)	6	(66.7)	1	(11.1)		(0.0)
	30～34	11	(100.0)		(0.0)	5	(45.5)	6	(54.5)		(0.0)
	35～39	7	(100.0)		(0.0)	4	(57.1)	3	(42.9)		(0.0)
	40～44	18	(100.0)		(0.0)	12	(66.7)	6	(33.3)		(0.0)
	45～49	20	(100.0)		(0.0)	12	(60.0)	8	(40.0)		(0.0)
	50～54	31	(100.0)		(0.0)	22	(71.0)	9	(29.0)		(0.0)
	55～59	31	(100.0)	1	(3.2)	10	(32.3)	20	(64.5)		(0.0)
	60～64	32	(100.0)	2	(6.3)	16	(50.0)	12	(37.5)	2	(6.3)
	65～69	27	(100.0)	1	(3.7)	16	(59.3)	10	(37.0)		(0.0)
	70～74	26	(100.0)	4	(15.4)	13	(50.0)	8	(30.8)	1	(3.8)
	75～79	32	(100.0)	10	(31.3)	13	(40.6)	9	(28.1)		(0.0)
80～84	20	(100.0)	7	(35.0)	7	(35.0)	5	(25.0)	1	(5.0)	
85～	6	(100.0)	5	(83.3)		(0.0)	1	(16.7)		(0.0)	
男女計	5～9	25	(100.0)	18	(72.0)	3	(12.0)	3	(12.0)	1	(4.0)
	10～14	31	(100.0)	13	(41.9)	11	(35.5)	3	(9.7)	4	(12.9)
	15～19	6	(100.0)	2	(33.3)	1	(16.7)	2	(33.3)	1	(16.7)
	20～24	11	(100.0)	2	(18.2)	2	(18.2)	7	(63.6)		(0.0)
	25～29	12	(100.0)	3	(25.0)	6	(50.0)	1	(8.3)	2	(16.7)
	30～34	16	(100.0)		(0.0)	7	(43.8)	8	(50.0)	1	(6.3)
	35～39	16	(100.0)		(0.0)	7	(43.8)	9	(56.3)		(0.0)
	40～44	28	(100.0)		(0.0)	16	(57.1)	12	(42.9)		(0.0)
	45～49	32	(100.0)		(0.0)	18	(56.3)	14	(43.8)		(0.0)
	50～54	40	(100.0)		(0.0)	28	(70.0)	12	(30.0)		(0.0)
	55～59	53	(100.0)	3	(5.7)	24	(45.3)	26	(49.1)		(0.0)
	60～64	52	(100.0)	4	(7.7)	22	(42.3)	23	(44.2)	3	(5.8)
	65～69	44	(100.0)	5	(11.4)	23	(52.3)	16	(36.4)		(0.0)
	70～74	49	(100.0)	9	(18.4)	23	(46.9)	16	(32.7)	1	(2.0)
	75～79	48	(100.0)	12	(25.0)	19	(39.6)	16	(33.3)	1	(2.1)
80～84	31	(100.0)	9	(29.0)	10	(32.3)	10	(32.3)	2	(6.5)	
85～	10	(100.0)	6	(60.0)	2	(20.0)	2	(20.0)		(0.0)	

1人平均DMF歯数（DMFT指数、5歳以上、永久歯）

永久歯の1人平均DMF歯数は、加齢とともに増加傾向がみられた。処置歯は50～54歳まで増加し、その後減少しており、65～69歳以降は喪失歯が処置歯に比べ多かった。また、女性は男性に比べ多くの年代でDMF歯数が高かった。

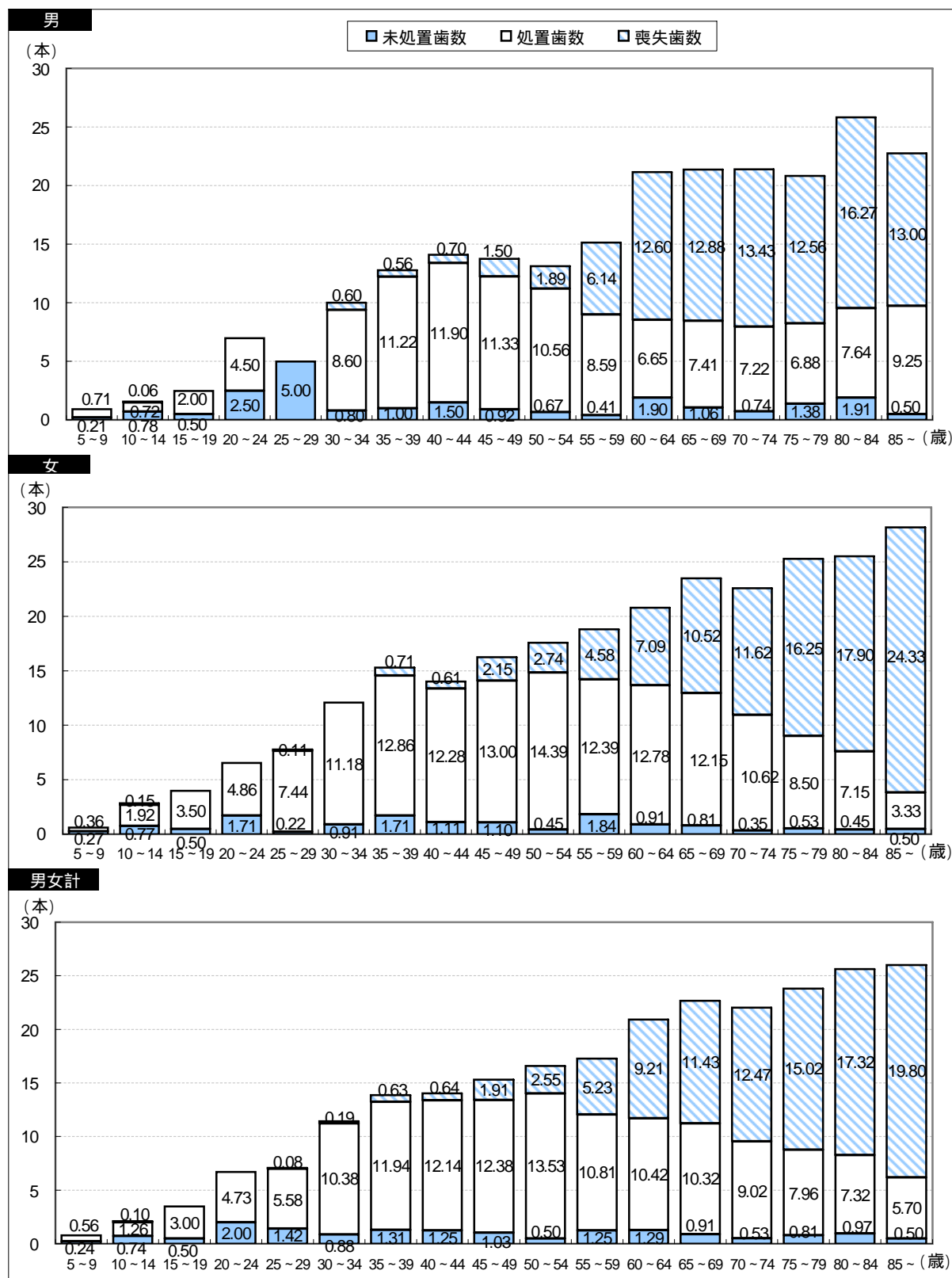


表7

	年齢階級 (歳)	対象者数	一人平均DMF歯数			
			総数	未処置歯数	処置歯数	喪失歯数
			人	本	本	本
男	5～9	14	0.93	0.21	0.71	0.00
	10～14	18	1.56	0.72	0.78	0.06
	15～19	2	2.50	0.50	2.00	0.00
	20～24	4	7.00	2.50	4.50	0.00
	25～29	3	5.00	5.00	0.00	0.00
	30～34	5	10.00	0.80	8.60	0.60
	35～39	9	12.78	1.00	11.22	0.56
	40～44	10	14.10	1.50	11.90	0.70
	45～49	12	13.75	0.92	11.33	1.50
	50～54	9	13.11	0.67	10.56	1.89
	55～59	22	15.14	0.41	8.59	6.14
	60～64	20	21.15	1.90	6.65	12.60
	65～69	17	21.35	1.06	7.41	12.88
	70～74	23	21.39	0.74	7.22	13.43
	75～79	16	20.81	1.38	6.88	12.56
80～84	11	25.82	1.91	7.64	16.27	
85～	4	22.75	0.50	9.25	13.00	
女	5～9	11	0.64	0.27	0.36	0.00
	10～14	13	2.85	0.77	1.92	0.15
	15～19	4	4.00	0.50	3.50	0.00
	20～24	7	6.57	1.71	4.86	0.00
	25～29	9	7.78	0.22	7.44	0.11
	30～34	11	12.09	0.91	11.18	0.00
	35～39	7	15.29	1.71	12.86	0.71
	40～44	18	14.00	1.11	12.28	0.61
	45～49	20	16.25	1.10	13.00	2.15
	50～54	31	17.58	0.45	14.39	2.74
	55～59	31	18.81	1.84	12.39	4.58
	60～64	32	20.78	0.91	12.78	7.09
	65～69	27	23.48	0.81	12.15	10.52
	70～74	26	22.58	0.35	10.62	11.62
	75～79	32	25.28	0.53	8.50	16.25
80～84	20	25.50	0.45	7.15	17.90	
85～	6	28.17	0.50	3.33	24.33	
男女計	5～9	25	0.80	0.24	0.56	0.00
	10～14	31	2.10	0.74	1.26	0.10
	15～19	6	3.50	0.50	3.00	0.00
	20～24	11	6.73	2.00	4.73	0.00
	25～29	12	7.08	1.42	5.58	0.08
	30～34	16	11.44	0.88	10.38	0.19
	35～39	16	13.88	1.31	11.94	0.63
	40～44	28	14.04	1.25	12.14	0.64
	45～49	32	15.31	1.03	12.38	1.91
	50～54	40	16.58	0.50	13.53	2.55
	55～59	53	17.28	1.25	10.81	5.23
	60～64	52	20.92	1.29	10.42	9.21
	65～69	44	22.66	0.91	10.32	11.43
	70～74	49	22.02	0.53	9.02	12.47
	75～79	48	23.79	0.81	7.96	15.02
80～84	31	25.61	0.97	7.32	17.32	
85～	10	26.00	0.50	5.70	19.80	

処置歯にしめる充填歯、クラウンの割合

加齢とともにクラウンの装着が増加傾向にあり、男女ともに55～59歳以降ではクラウンが50%を超えていた。

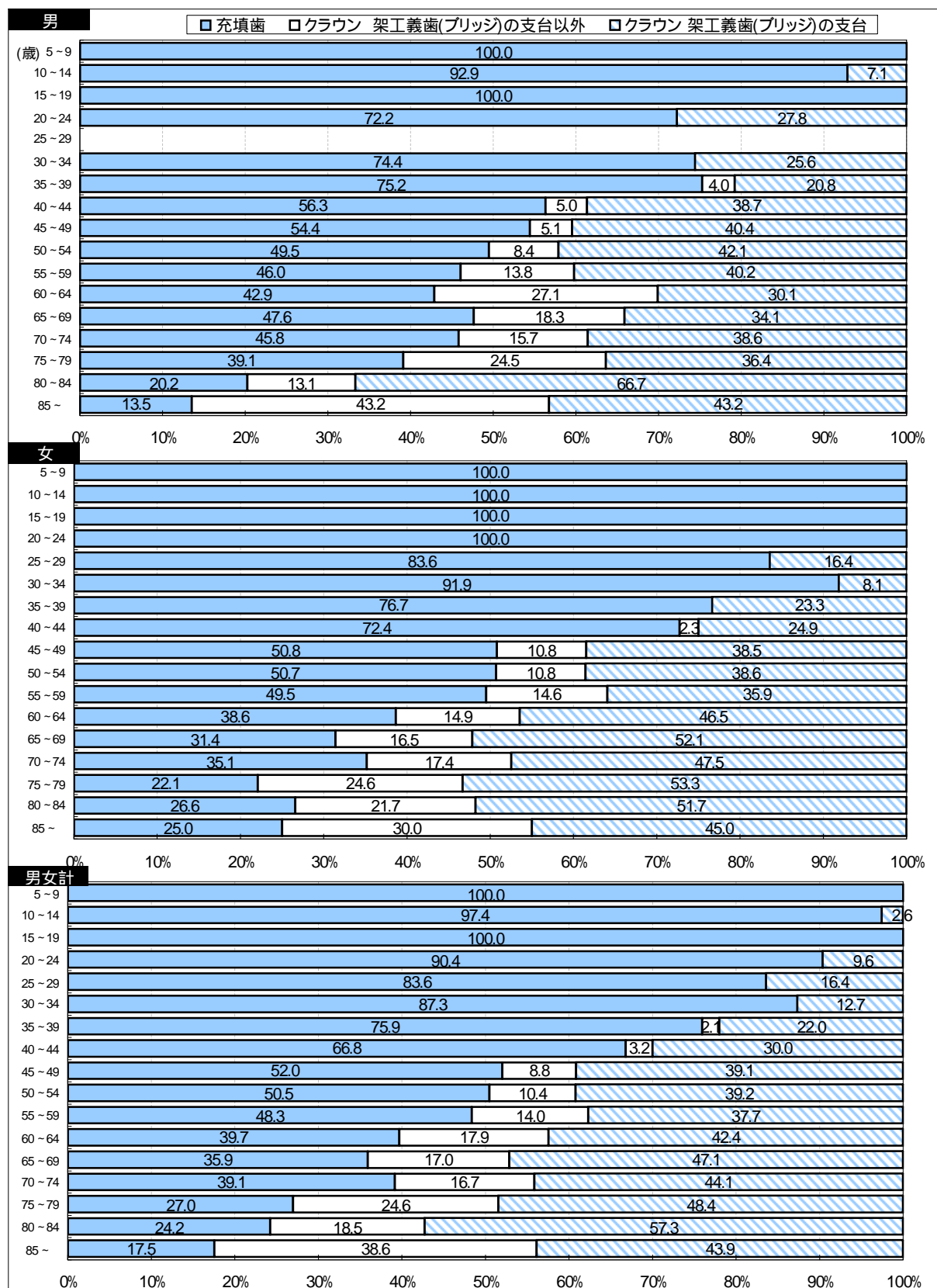


表8

(%)

	年齢階級 (歳)	充填歯	クラウン 架工義歯(ブリッジ)の支台以外	クラウン 架工義歯(ブリッジ)の支台
男	5～9	100.0	0.0	0.0
	10～14	92.9	0.0	7.1
	15～19	100.0	0.0	0.0
	20～24	72.2	0.0	27.8
	25～29	0.0	0.0	0.0
	30～34	74.4	0.0	25.6
	35～39	75.2	4.0	20.8
	40～44	56.3	5.0	38.7
	45～49	54.4	5.1	40.4
	50～54	49.5	8.4	42.1
	55～59	46.0	13.8	40.2
	60～64	42.9	27.1	30.1
	65～69	47.6	18.3	34.1
	70～74	45.8	15.7	38.6
	75～79	39.1	24.5	36.4
80～84	20.2	13.1	66.7	
85～	13.5	43.2	43.2	
女	5～9	100.0	0.0	0.0
	10～14	100.0	0.0	0.0
	15～19	100.0	0.0	0.0
	20～24	100.0	0.0	0.0
	25～29	83.6	0.0	16.4
	30～34	91.9	0.0	8.1
	35～39	76.7	0.0	23.3
	40～44	72.4	2.3	24.9
	45～49	50.8	10.8	38.5
	50～54	50.7	10.8	38.6
	55～59	49.5	14.6	35.9
	60～64	38.6	14.9	46.5
	65～69	31.4	16.5	52.1
	70～74	35.1	17.4	47.5
	75～79	22.1	24.6	53.3
80～84	26.6	21.7	51.7	
85～	25.0	30.0	45.0	
男女計	5～9	100.0	0.0	0.0
	10～14	97.4	0.0	2.6
	15～19	100.0	0.0	0.0
	20～24	90.4	0.0	9.6
	25～29	83.6	0.0	16.4
	30～34	87.3	0.0	12.7
	35～39	75.9	2.1	22.0
	40～44	66.8	3.2	30.0
	45～49	52.0	8.8	39.1
	50～54	50.5	10.4	39.2
	55～59	48.3	14.0	37.7
	60～64	39.7	17.9	42.4
	65～69	35.9	17.0	47.1
	70～74	39.1	16.7	44.1
	75～79	27.0	24.6	48.4
80～84	24.2	18.5	57.3	
85～	17.5	38.6	43.9	

喪失歯のある者（5歳以上、永久歯）

加齢とともに喪失歯のある者は増加傾向にあり、60～64歳以降では男女ともに8割以上であった。

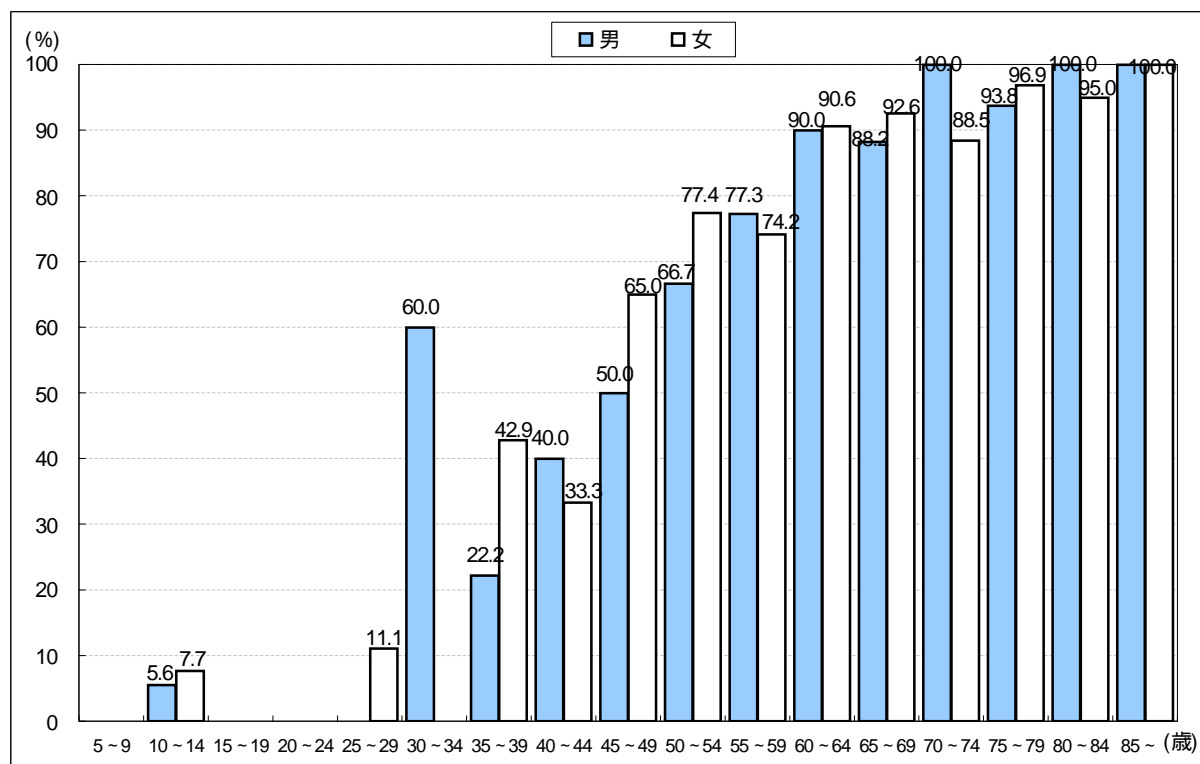


表9

年齢階級 (歳)	男		女		男女計	
	人	(%)	人	(%)	人	(%)
5～9		(0.0)		(0.0)		(0.0)
10～14	1	(5.6)	1	(7.7)	2	(6.5)
15～19		(0.0)		(0.0)		(0.0)
20～24		(0.0)		(0.0)		(0.0)
25～29		(0.0)	1	(11.1)	1	(8.3)
30～34	3	(60.0)		(0.0)	3	(18.8)
35～39	2	(22.2)	3	(42.9)	5	(31.3)
40～44	4	(40.0)	6	(33.3)	10	(35.7)
45～49	6	(50.0)	13	(65.0)	19	(59.4)
50～54	6	(66.7)	24	(77.4)	30	(75.0)
55～59	17	(77.3)	23	(74.2)	40	(75.5)
60～64	18	(90.0)	29	(90.6)	47	(90.4)
65～69	15	(88.2)	25	(92.6)	40	(90.9)
70～74	23	(100.0)	23	(88.5)	46	(93.9)
75～79	15	(93.8)	31	(96.9)	46	(95.8)
80～84	11	(100.0)	19	(95.0)	30	(96.8)
85～	4	(100.0)	6	(100.0)	10	(100.0)

1人平均喪失歯数（5歳以上、永久歯）

男性では、50歳代から60歳代にかけて喪失歯が急激に増加しているものの、60歳代以降は大きな変化はみられなかった。女性では加齢とともに喪失歯が増加していた。

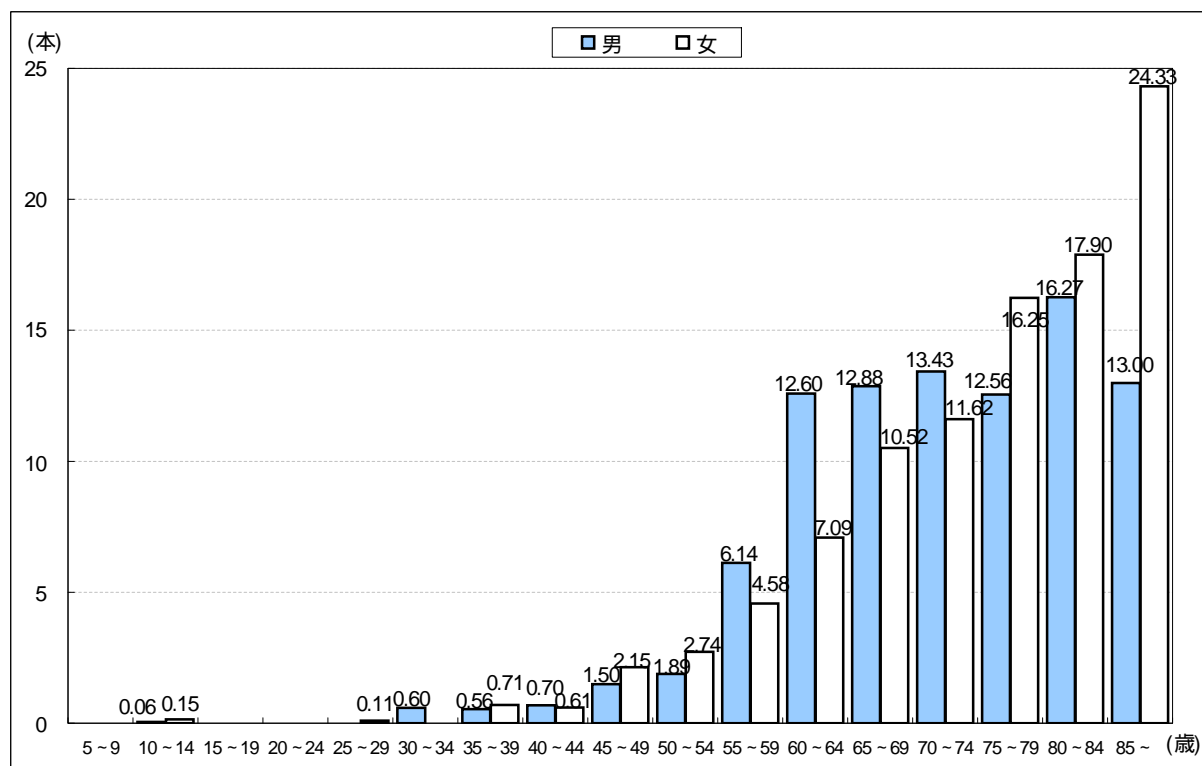


表10

(本)

年齢階級 (歳)	男	女	男女計
5~9	0.00	0.00	0.00
10~14	0.06	0.15	0.10
15~19	0.00	0.00	0.00
20~24	0.00	0.00	0.00
25~29	0.00	0.11	0.08
30~34	0.60	0.00	0.19
35~39	0.56	0.71	0.63
40~44	0.70	0.61	0.64
45~49	1.50	2.15	1.91
50~54	1.89	2.74	2.55
55~59	6.14	4.58	5.23
60~64	12.60	7.09	9.21
65~69	12.88	10.52	11.43
70~74	13.43	11.62	12.47
75~79	12.56	16.25	15.02
80~84	16.27	17.90	17.32
85~	13.00	24.33	19.80

20本以上歯を有する者

20本以上歯を有する者は55～59歳以降減少傾向にあり、75歳を超えると半数以下だった。なお、80歳で20本以上歯を有する者の割合は、33.3%（推定値）であった。

75～79歳と80～84歳の年齢階級別の数値を単純平均した値

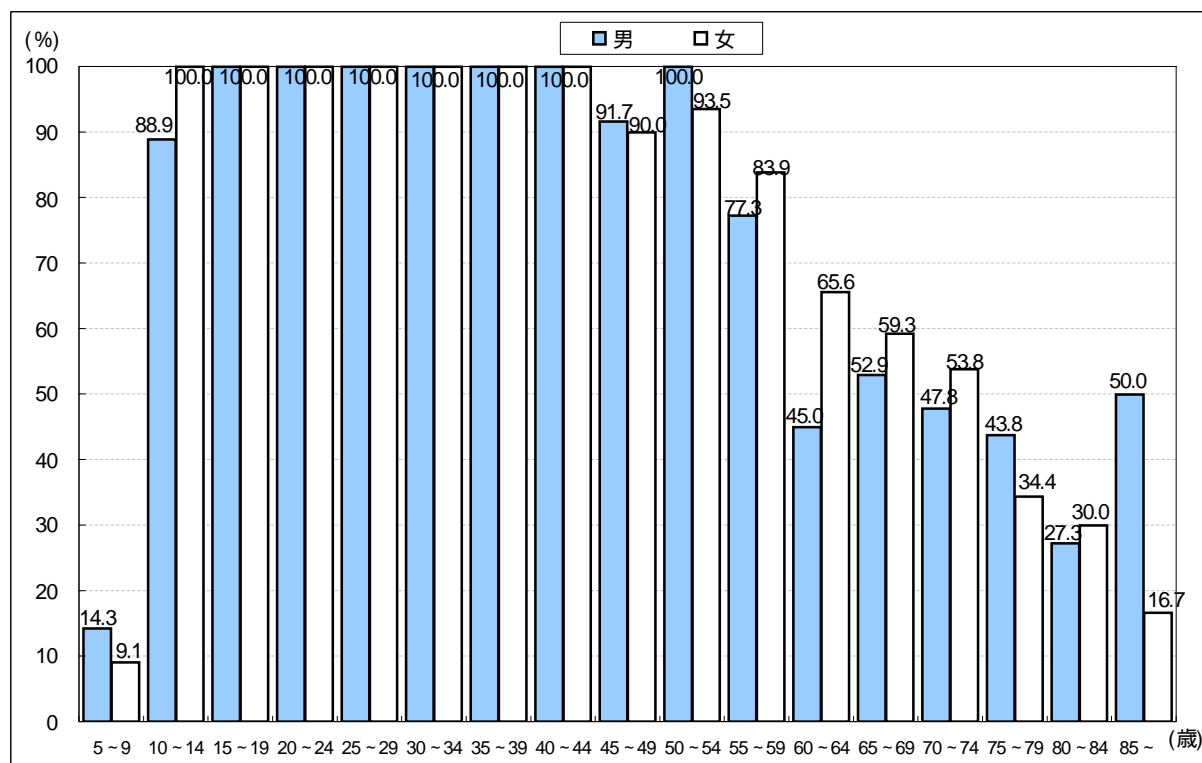


表11

年齢階級 (歳)	男		女		男女計	
	人	(%)	人	(%)	人	(%)
5～9	2	(14.3)	1	(9.1)	3	(12.0)
10～14	16	(88.9)	13	(100.0)	29	(93.5)
15～19	2	(100.0)	4	(100.0)	6	(100.0)
20～24	4	(100.0)	7	(100.0)	11	(100.0)
25～29	3	(100.0)	9	(100.0)	12	(100.0)
30～34	5	(100.0)	11	(100.0)	16	(100.0)
35～39	9	(100.0)	7	(100.0)	16	(100.0)
40～44	10	(100.0)	18	(100.0)	28	(100.0)
45～49	11	(91.7)	18	(90.0)	29	(90.6)
50～54	9	(100.0)	29	(93.5)	38	(95.0)
55～59	17	(77.3)	26	(83.9)	43	(81.1)
60～64	9	(45.0)	21	(65.6)	30	(57.7)
65～69	9	(52.9)	16	(59.3)	25	(56.8)
70～74	11	(47.8)	14	(53.8)	25	(51.0)
75～79	7	(43.8)	11	(34.4)	18	(37.5)
80～84	3	(27.3)	6	(30.0)	9	(29.0)
85～	2	(50.0)	1	(16.7)	3	(30.0)

1人平均現在歯数

男性では、50歳代から60歳代にかけて現在歯が急速に減少しているものの、60歳代以降は大きな変化はみられなかった。女性では加齢とともに現在歯が減少していた。なお、80歳の1人平均現在歯数は、11.97本（推定値）であった。

75～79歳と80～84歳の年齢階級別の数値を単純平均した値

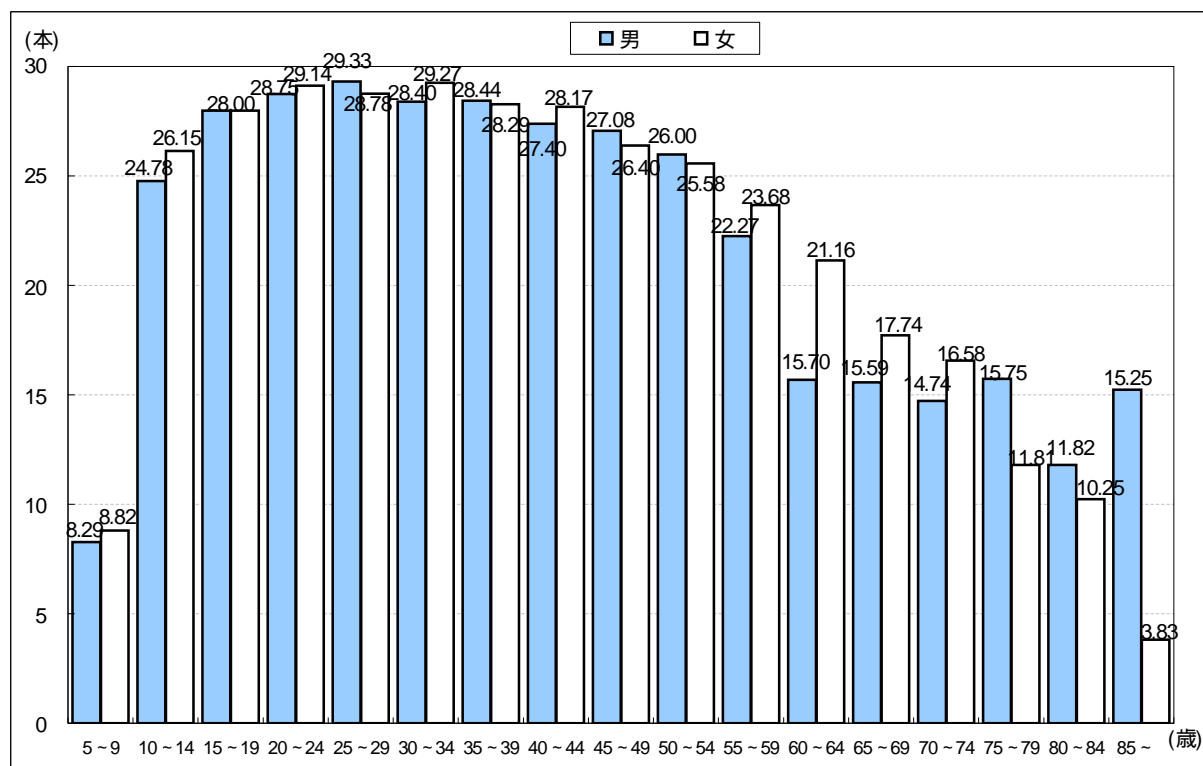


表12

(本)

年齢階級 (歳)	男	女	男女計
5～9	8.29	8.82	8.52
10～14	24.78	26.15	25.35
15～19	28.00	28.00	28.00
20～24	28.75	29.14	29.00
25～29	29.33	28.78	28.92
30～34	28.40	29.27	29.00
35～39	28.44	28.29	28.38
40～44	27.40	28.17	27.89
45～49	27.08	26.40	26.66
50～54	26.00	25.58	25.68
55～59	22.27	23.68	23.09
60～64	15.70	21.16	19.06
65～69	15.59	17.74	16.91
70～74	14.74	16.58	15.71
75～79	15.75	11.81	13.13
80～84	11.82	10.25	10.81
85～	15.25	3.83	8.40

補綴物の装着の有無と各補綴物の装着者

男性では35～39歳、女性では40～44歳から補綴物の装着があった。架工義歯（ブリッジ）の装着は60～64歳、部分床義歯は75～79歳まで増加し、その後減少していた。全部床義歯は加齢とともに増加していた。（注：1人で複数の義歯を装着している者もみられた。）

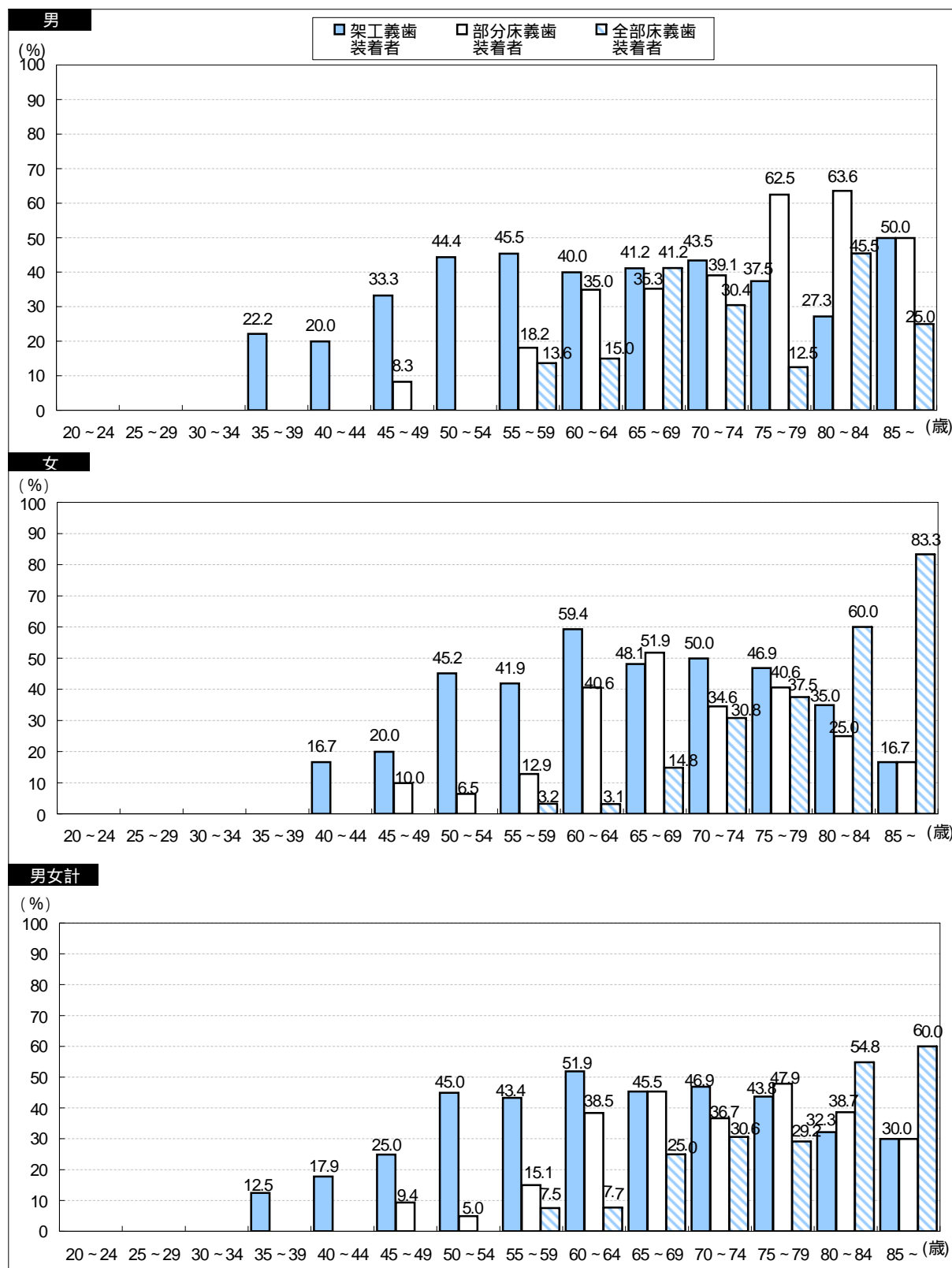


表13

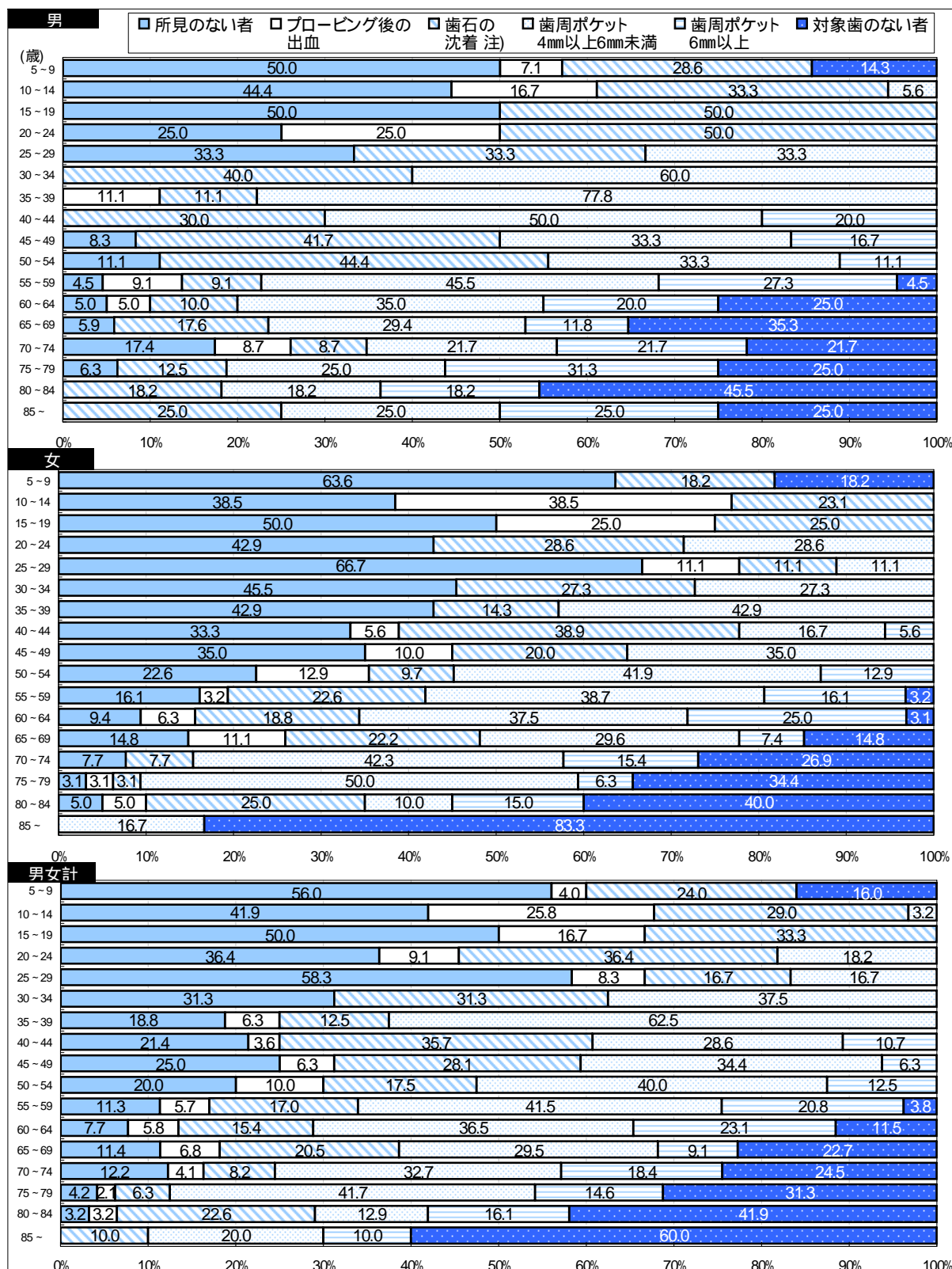
	年齢階級 (歳)	対象者数 人	補綴物 未装着者		架工義歯 装着者		部分床義歯 装着者		全部床義歯 装着者	
			人	(%)	人	(%)	人	(%)	人	(%)
男	1～4	5	5	(100.0)		(0.0)		(0.0)		(0.0)
	5～9	14	14	(100.0)		(0.0)		(0.0)		(0.0)
	10～14	18	18	(100.0)		(0.0)		(0.0)		(0.0)
	15～19	2	2	(100.0)		(0.0)		(0.0)		(0.0)
	20～24	4	4	(100.0)		(0.0)		(0.0)		(0.0)
	25～29	3	3	(100.0)		(0.0)		(0.0)		(0.0)
	30～34	5	5	(100.0)		(0.0)		(0.0)		(0.0)
	35～39	9	7	(77.8)	2	(22.2)		(0.0)		(0.0)
	40～44	10	8	(80.0)	2	(20.0)		(0.0)		(0.0)
	45～49	12	8	(66.7)	4	(33.3)	1	(8.3)		(0.0)
	50～54	9	5	(55.6)	4	(44.4)		(0.0)		(0.0)
	55～59	22	8	(36.4)	10	(45.5)	4	(18.2)	3	(13.6)
	60～64	20	6	(30.0)	8	(40.0)	7	(35.0)	3	(15.0)
	65～69	17	3	(17.6)	7	(41.2)	6	(35.3)	7	(41.2)
	70～74	23	2	(8.7)	10	(43.5)	9	(39.1)	7	(30.4)
	75～79	16	3	(18.8)	6	(37.5)	10	(62.5)	2	(12.5)
80～84	11		(0.0)	3	(27.3)	7	(63.6)	5	(45.5)	
85～	4		(0.0)	2	(50.0)	2	(50.0)	1	(25.0)	
女	1～4	11	11	(100.0)		(0.0)		(0.0)		(0.0)
	5～9	11	11	(100.0)		(0.0)		(0.0)		(0.0)
	10～14	13	13	(100.0)		(0.0)		(0.0)		(0.0)
	15～19	4	4	(100.0)		(0.0)		(0.0)		(0.0)
	20～24	7	7	(100.0)		(0.0)		(0.0)		(0.0)
	25～29	9	9	(100.0)		(0.0)		(0.0)		(0.0)
	30～34	11	11	(100.0)		(0.0)		(0.0)		(0.0)
	35～39	7	7	(100.0)		(0.0)		(0.0)		(0.0)
	40～44	18	15	(83.3)	3	(16.7)		(0.0)		(0.0)
	45～49	20	15	(75.0)	4	(20.0)	2	(10.0)		(0.0)
	50～54	31	17	(54.8)	14	(45.2)	2	(6.5)		(0.0)
	55～59	31	15	(48.4)	13	(41.9)	4	(12.9)	1	(3.2)
	60～64	32	7	(21.9)	19	(59.4)	13	(40.6)	1	(3.1)
	65～69	27	4	(14.8)	13	(48.1)	14	(51.9)	4	(14.8)
	70～74	26	5	(19.2)	13	(50.0)	9	(34.6)	8	(30.8)
	75～79	32	1	(3.1)	15	(46.9)	13	(40.6)	12	(37.5)
80～84	20	1	(5.0)	7	(35.0)	5	(25.0)	12	(60.0)	
85～	6		(0.0)	1	(16.7)	1	(16.7)	5	(83.3)	
男女計	1～4	16	16	(100.0)		(0.0)		(0.0)		(0.0)
	5～9	25	25	(100.0)		(0.0)		(0.0)		(0.0)
	10～14	31	31	(100.0)		(0.0)		(0.0)		(0.0)
	15～19	6	6	(100.0)		(0.0)		(0.0)		(0.0)
	20～24	11	11	(100.0)		(0.0)		(0.0)		(0.0)
	25～29	12	12	(100.0)		(0.0)		(0.0)		(0.0)
	30～34	16	16	(100.0)		(0.0)		(0.0)		(0.0)
	35～39	16	14	(87.5)	2	(12.5)		(0.0)		(0.0)
	40～44	28	23	(82.1)	5	(17.9)		(0.0)		(0.0)
	45～49	32	23	(71.9)	8	(25.0)	3	(9.4)		(0.0)
	50～54	40	22	(55.0)	18	(45.0)	2	(5.0)		(0.0)
	55～59	53	23	(43.4)	23	(43.4)	8	(15.1)	4	(7.5)
	60～64	52	13	(25.0)	27	(51.9)	20	(38.5)	4	(7.7)
	65～69	44	7	(15.9)	20	(45.5)	20	(45.5)	11	(25.0)
	70～74	49	7	(14.3)	23	(46.9)	18	(36.7)	15	(30.6)
	75～79	48	4	(8.3)	21	(43.8)	23	(47.9)	14	(29.2)
80～84	31	1	(3.2)	10	(32.3)	12	(38.7)	17	(54.8)	
85～	10		(0.0)	3	(30.0)	3	(30.0)	6	(60.0)	

注) 複数の種類の義歯を装着している者がいるため、割合を合計すると100%を超える年齢階級がある。

歯肉の状況

35～64歳では歯肉に何らかの所見のある者が70%を超えており、10歳代でも50%以上の者に何らかの所見がみられた。

男性の30～44歳では全ての者に何らかの所見がみられ、女性では60～64歳が87.5%と最も高かった。



注) 歯石の沈着の項には、歯周ポケットが4mm以上の者は含まない。

表14

年齢階級(歳)	対象者数	所見のない者	所見のある者								対象歯のない者
			総数	ブローピング後の出血	歯石の沈着注)	歯周ポケット4mm以上6mm未満		歯周ポケット6mm以上			
						総数	歯石(+)	総数	歯石(+)		
人	人 (%)	人 (%)	人 (%)	人 (%)	人 (%)	人 (%)	人 (%)	人 (%)	人 (%)		
男	5~9	14	7 (50.0)	5 (35.7)	1 (7.1)	4 (28.6)					2 (14.3)
	10~14	18	8 (44.4)	10 (55.6)	3 (16.7)	6 (33.3)	1 (5.6)	(0.0)	(0.0)	(0.0)	(0.0)
	15~19	2	1 (50.0)	1 (50.0)	(0.0)	1 (50.0)	(0.0)	(0.0)	(0.0)	(0.0)	(0.0)
	20~24	4	1 (25.0)	3 (75.0)	1 (25.0)	2 (50.0)	(0.0)	(0.0)	(0.0)	(0.0)	(0.0)
	25~29	3	1 (33.3)	2 (66.7)	(0.0)	1 (33.3)	1 (33.3)	1 (33.3)	(0.0)	(0.0)	(0.0)
	30~34	5	(0.0)	5 (100.0)	(0.0)	2 (40.0)	3 (60.0)	3 (60.0)	(0.0)	(0.0)	(0.0)
	35~39	9	(0.0)	9 (100.0)	1 (11.1)	1 (11.1)	7 (77.8)	5 (55.6)	(0.0)	(0.0)	(0.0)
	40~44	10	(0.0)	10 (100.0)	(0.0)	3 (30.0)	5 (50.0)	1 (10.0)	2 (20.0)	1 (10.0)	(0.0)
	45~49	12	1 (8.3)	11 (91.7)	(0.0)	5 (41.7)	4 (33.3)	(0.0)	2 (16.7)	1 (8.3)	(0.0)
	50~54	9	1 (11.1)	8 (88.9)	(0.0)	4 (44.4)	3 (33.3)	1 (11.1)	1 (11.1)	1 (11.1)	(0.0)
	55~59	22	1 (4.5)	20 (90.9)	2 (9.1)	2 (9.1)	10 (45.5)	6 (27.3)	6 (27.3)	4 (18.2)	1 (4.5)
	60~64	20	1 (5.0)	14 (70.0)	1 (5.0)	2 (10.0)	7 (35.0)	2 (10.0)	4 (20.0)	4 (20.0)	5 (25.0)
	65~69	17	1 (5.9)	10 (58.8)	(0.0)	3 (17.6)	5 (29.4)	2 (11.8)	2 (11.8)	1 (5.9)	6 (35.3)
	70~74	23	4 (17.4)	14 (60.9)	2 (8.7)	2 (8.7)	5 (21.7)	3 (13.0)	5 (21.7)	2 (8.7)	5 (21.7)
	75~79	16	1 (6.3)	11 (68.8)	(0.0)	2 (12.5)	4 (25.0)	1 (6.3)	5 (31.3)	1 (6.3)	4 (25.0)
	80~84	11	(0.0)	6 (54.5)	(0.0)	2 (18.2)	2 (18.2)	(0.0)	2 (18.2)	(0.0)	5 (45.5)
85~	4	(0.0)	3 (75.0)	(0.0)	1 (25.0)	1 (25.0)	1 (25.0)	1 (25.0)	1 (25.0)	1 (25.0)	
女	5~9	11	7 (63.6)	2 (18.2)	(0.0)	2 (18.2)					2 (18.2)
	10~14	13	5 (38.5)	8 (61.5)	5 (38.5)	3 (23.1)	(0.0)	(0.0)	(0.0)	(0.0)	(0.0)
	15~19	4	2 (50.0)	2 (50.0)	1 (25.0)	1 (25.0)	(0.0)	(0.0)	(0.0)	(0.0)	(0.0)
	20~24	7	3 (42.9)	4 (57.1)	(0.0)	2 (28.6)	2 (28.6)	(0.0)	(0.0)	(0.0)	(0.0)
	25~29	9	6 (66.7)	3 (33.3)	1 (11.1)	1 (11.1)	1 (11.1)	(0.0)	(0.0)	(0.0)	(0.0)
	30~34	11	5 (45.5)	6 (54.5)	(0.0)	3 (27.3)	3 (27.3)	2 (18.2)	(0.0)	(0.0)	(0.0)
	35~39	7	3 (42.9)	4 (57.1)	(0.0)	1 (14.3)	3 (42.9)	(0.0)	(0.0)	(0.0)	(0.0)
	40~44	18	6 (33.3)	12 (66.7)	1 (5.6)	7 (38.9)	3 (16.7)	1 (5.6)	1 (5.6)	(0.0)	(0.0)
	45~49	20	7 (35.0)	13 (65.0)	2 (10.0)	4 (20.0)	7 (35.0)	4 (20.0)	(0.0)	(0.0)	(0.0)
	50~54	31	7 (22.6)	24 (77.4)	4 (12.9)	3 (9.7)	13 (41.9)	3 (9.7)	4 (12.9)	2 (6.5)	(0.0)
	55~59	31	5 (16.1)	25 (80.6)	1 (3.2)	7 (22.6)	12 (38.7)	6 (19.4)	5 (16.1)	5 (16.1)	1 (3.2)
	60~64	32	3 (9.4)	28 (87.5)	2 (6.3)	6 (18.8)	12 (37.5)	4 (12.5)	8 (25.0)	3 (9.4)	1 (3.1)
	65~69	27	4 (14.8)	19 (70.4)	3 (11.1)	6 (22.2)	8 (29.6)	2 (7.4)	2 (7.4)	(0.0)	4 (14.8)
	70~74	26	2 (7.7)	17 (65.4)	(0.0)	2 (7.7)	11 (42.3)	1 (3.8)	4 (15.4)	(0.0)	7 (26.9)
	75~79	32	1 (3.1)	20 (62.5)	1 (3.1)	1 (3.1)	16 (50.0)	4 (12.5)	2 (6.3)	1 (3.1)	11 (34.4)
	80~84	20	1 (5.0)	11 (55.0)	1 (5.0)	5 (25.0)	2 (10.0)	1 (5.0)	3 (15.0)	3 (15.0)	8 (40.0)
85~	6	(0.0)	1 (16.7)	(0.0)	(0.0)	1 (16.7)	(0.0)	(0.0)	(0.0)	5 (83.3)	
男女計	5~9	25	14 (56.0)	7 (28.0)	1 (4.0)	6 (24.0)					4 (16.0)
	10~14	31	13 (41.9)	18 (58.1)	8 (25.8)	9 (29.0)	1 (3.2)	(0.0)	(0.0)	(0.0)	(0.0)
	15~19	6	3 (50.0)	3 (50.0)	1 (16.7)	2 (33.3)	(0.0)	(0.0)	(0.0)	(0.0)	(0.0)
	20~24	11	4 (36.4)	7 (63.6)	1 (9.1)	4 (36.4)	2 (18.2)	(0.0)	(0.0)	(0.0)	(0.0)
	25~29	12	7 (58.3)	5 (41.7)	1 (8.3)	2 (16.7)	2 (16.7)	1 (8.3)	(0.0)	(0.0)	(0.0)
	30~34	16	5 (31.3)	11 (68.8)	(0.0)	5 (31.3)	6 (37.5)	5 (31.3)	(0.0)	(0.0)	(0.0)
	35~39	16	3 (18.8)	13 (81.3)	1 (6.3)	2 (12.5)	10 (62.5)	5 (31.3)	(0.0)	(0.0)	(0.0)
	40~44	28	6 (21.4)	22 (78.6)	1 (3.6)	10 (35.7)	8 (28.6)	2 (7.1)	3 (10.7)	1 (3.6)	(0.0)
	45~49	32	8 (25.0)	24 (75.0)	2 (6.3)	9 (28.1)	11 (34.4)	4 (12.5)	2 (6.3)	1 (3.1)	(0.0)
	50~54	40	8 (20.0)	32 (80.0)	4 (10.0)	7 (17.5)	16 (40.0)	4 (10.0)	5 (12.5)	3 (7.5)	(0.0)
	55~59	53	6 (11.3)	45 (84.9)	3 (5.7)	9 (17.0)	22 (41.5)	12 (22.6)	11 (20.8)	9 (17.0)	2 (3.8)
	60~64	52	4 (7.7)	42 (80.8)	3 (5.8)	8 (15.4)	19 (36.5)	6 (11.5)	12 (23.1)	7 (13.5)	6 (11.5)
	65~69	44	5 (11.4)	29 (65.9)	3 (6.8)	9 (20.5)	13 (29.5)	4 (9.1)	4 (9.1)	1 (2.3)	10 (22.7)
	70~74	49	6 (12.2)	31 (63.3)	2 (4.1)	4 (8.2)	16 (32.7)	4 (8.2)	9 (18.4)	2 (4.1)	12 (24.5)
	75~79	48	2 (4.2)	31 (64.6)	1 (2.1)	3 (6.3)	20 (41.7)	5 (10.4)	7 (14.6)	2 (4.2)	15 (31.3)
	80~84	31	1 (3.2)	17 (54.8)	1 (3.2)	7 (22.6)	4 (12.9)	1 (3.2)	5 (16.1)	3 (9.7)	13 (41.9)
85~	10	(0.0)	4 (40.0)	(0.0)	1 (10.0)	2 (20.0)	1 (10.0)	1 (10.0)	1 (10.0)	6 (60.0)	

注) 歯石の沈着の項には、歯周ポケットが4mm以上の者は含まない。

4 mm以上の歯周ポケットを有する者

4 mm以上の歯周ポケットを有する者は、男性は35～39歳で77.8%と最も高く、女性は60～64歳で62.5%と高かった。

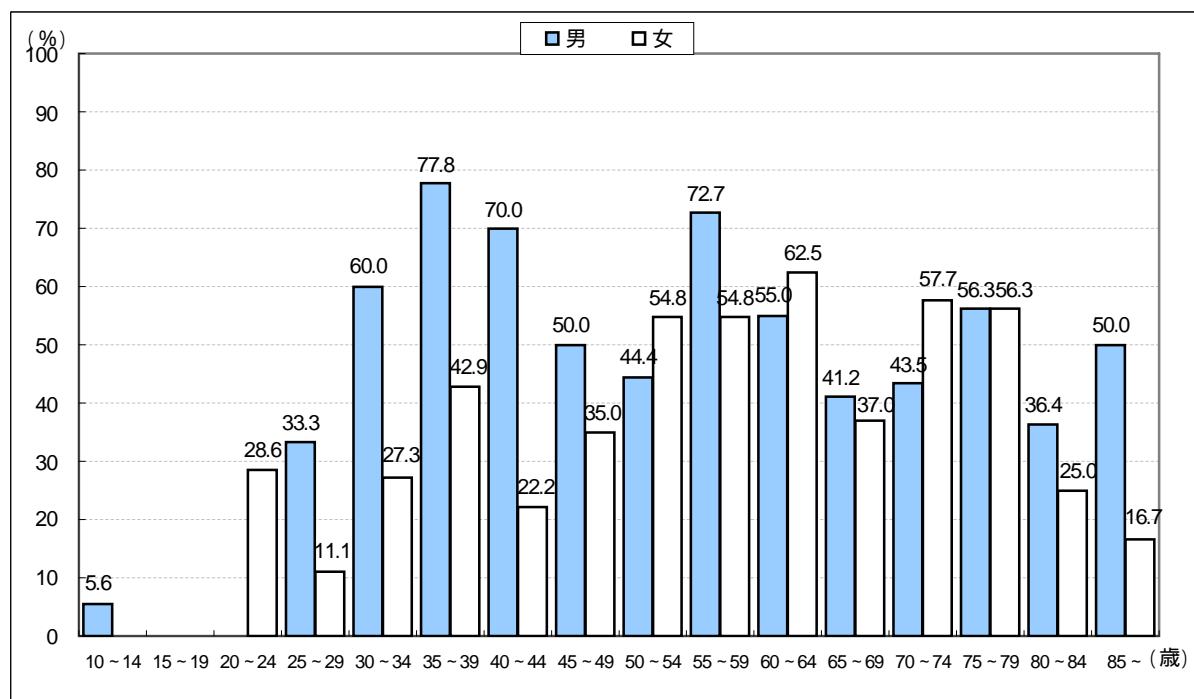


表15

年齢階級 (歳)	男		女		男女計	
	人	(%)	人	(%)	人	(%)
10～14	1	(5.6)		(0.0)	1	(3.2)
15～19		(0.0)		(0.0)		(0.0)
20～24		(0.0)	2	(28.6)	2	(18.2)
25～29	1	(33.3)	1	(11.1)	2	(16.7)
30～34	3	(60.0)	3	(27.3)	6	(37.5)
35～39	7	(77.8)	3	(42.9)	10	(62.5)
40～44	7	(70.0)	4	(22.2)	11	(39.3)
45～49	6	(50.0)	7	(35.0)	13	(40.6)
50～54	4	(44.4)	17	(54.8)	21	(52.5)
55～59	16	(72.7)	17	(54.8)	33	(62.3)
60～64	11	(55.0)	20	(62.5)	31	(59.6)
65～69	7	(41.2)	10	(37.0)	17	(38.6)
70～74	10	(43.5)	15	(57.7)	25	(51.0)
75～79	9	(56.3)	18	(56.3)	27	(56.3)
80～84	4	(36.4)	5	(25.0)	9	(29.0)
85～	2	(50.0)	1	(16.7)	3	(30.0)

叢生の状況

12～20歳において、叢生のある者は26.7%で、下顎のみが多かった。

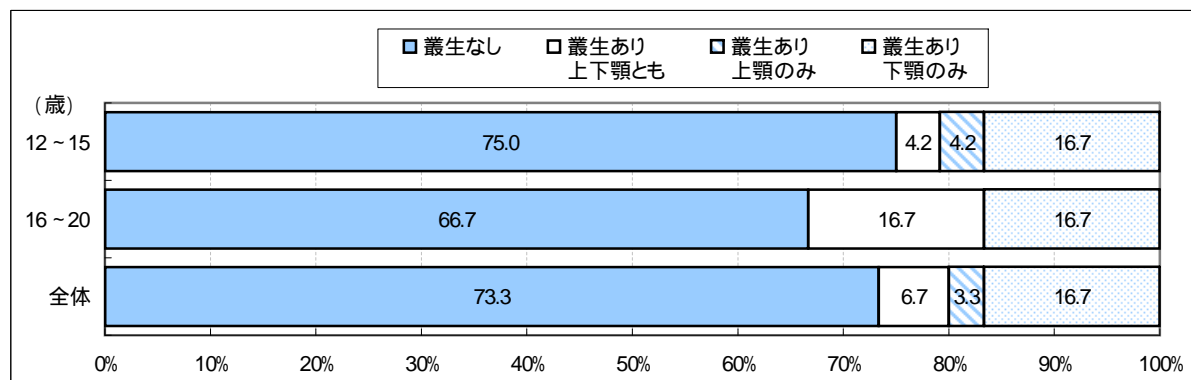


表16

年齢階級 (歳)	対象者数		叢生あり		
	人	(%)	上下顎とも	上顎のみ	下顎のみ
12～15	24	(100.0)	18 (75.0)	1 (4.2)	4 (16.7)
16～20	6	(100.0)	4 (66.7)	0 (0.0)	1 (16.7)
全体	30	(100.0)	22 (73.3)	1 (3.3)	5 (16.7)

空隙の状況

12～20歳において、歯列に空隙のある者は13.3%で、上顎のみが多かった。

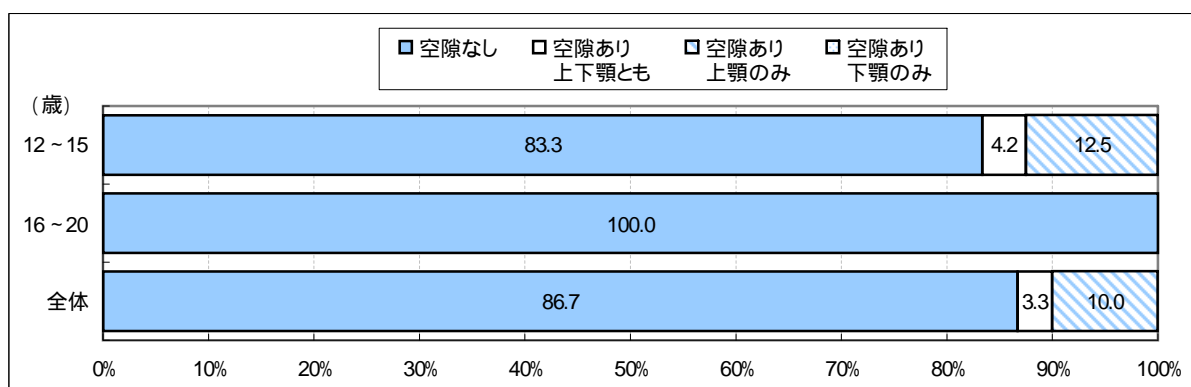


表17

年齢階級 (歳)	対象者数		空隙あり		
	人	(%)	上下顎とも	上顎のみ	下顎のみ
12～15	24	(100.0)	20 (83.3)	1 (4.2)	3 (12.5)
16～20	6	(100.0)	6 (100.0)	0 (0.0)	0 (0.0)
全体	30	(100.0)	26 (86.7)	1 (3.3)	3 (10.0)

オーバージェットの分布

12～20歳において、オーバージェットは0.5mm以上4mm未満の者が全体の63.3%であり、4mm以上6mm未満の者は26.7%、6mm以上の者もみられた。

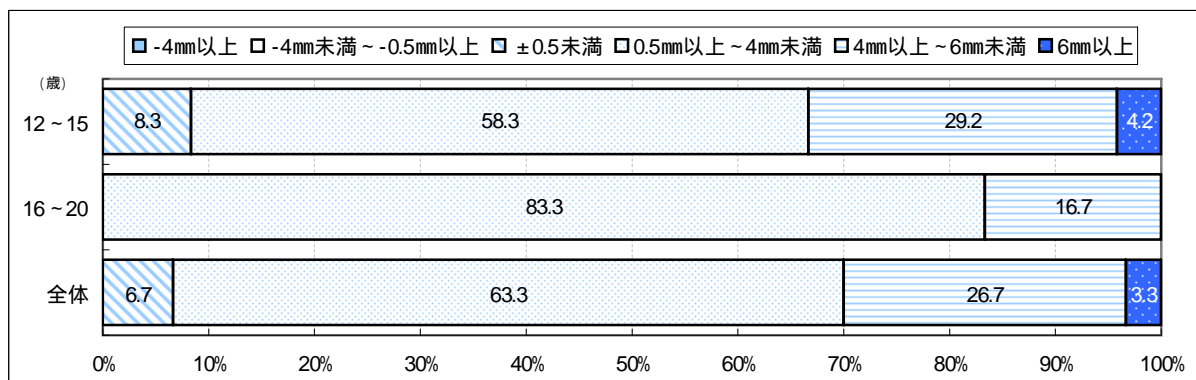


表18

年齢階級 (歳)	対象者数 人 (%)	オーバージェット					
		(-)		(0)		(+)	
		-4mm以上	-4mm未満～ -0.5mm以上	±0.5mm未満	0.5mm以上～ 4mm未満	4mm以上～ 6mm未満	6mm以上
12～15	24 (100.0)	(0.0)	(0.0)	2 (8.3)	14 (58.3)	7 (29.2)	1 (4.2)
16～20	6 (100.0)	(0.0)	(0.0)	(0.0)	5 (83.3)	1 (16.7)	(0.0)
全体	30 (100.0)	(0.0)	(0.0)	2 (6.7)	19 (63.3)	8 (26.7)	1 (3.3)

オーバーバイトの分布

12～20歳において、オーバーバイトは0.5mm以上4mm未満の者が60.0%、4mm以上6mm未満の者は23.3%、6mm以上の者もみられた。

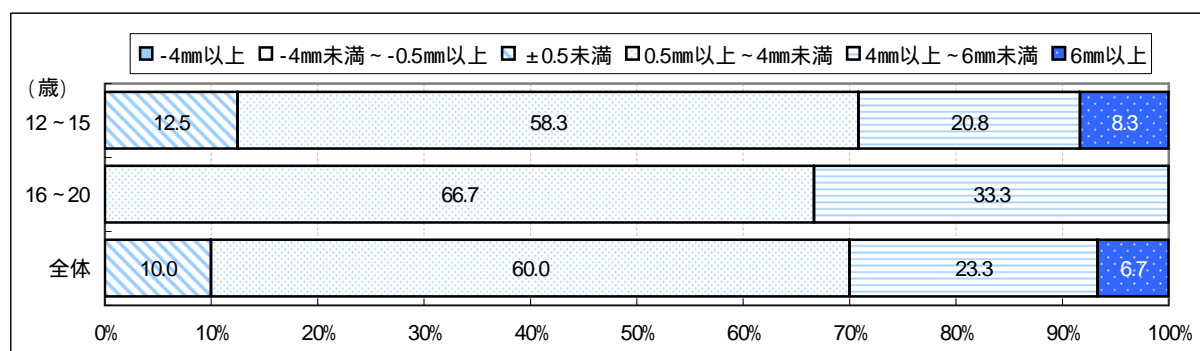


表19

年齢階級 (歳)	対象者数 人 (%)	オーバーバイト					
		(-)		(0)		(+)	
		-4mm以上	-4mm未満～ -0.5mm以上	±0.5mm未満	0.5mm以上～ 4mm未満	4mm以上～ 6mm未満	6mm以上
12～15	24 (100.0)	(0.0)	(0.0)	3 (12.5)	14 (58.3)	5 (20.8)	2 (8.3)
16～20	6 (100.0)	(0.0)	(0.0)	(0.0)	4 (66.7)	2 (33.3)	(0.0)
全体	30 (100.0)	(0.0)	(0.0)	3 (10.0)	18 (60.0)	7 (23.3)	2 (6.7)

歯ブラシの使用状況

毎日3回以上みがくと答えた者が最も多く40.2%、次いで毎日2回みがくの順であった。男性では毎日2回みがく者、女性では1日3回みがく者が最も多かった。また、男性の15～39歳では、毎日3回以上みがく者はいなかったが、女性の25～64歳では、3回以上みがく者が50%を超えていた。

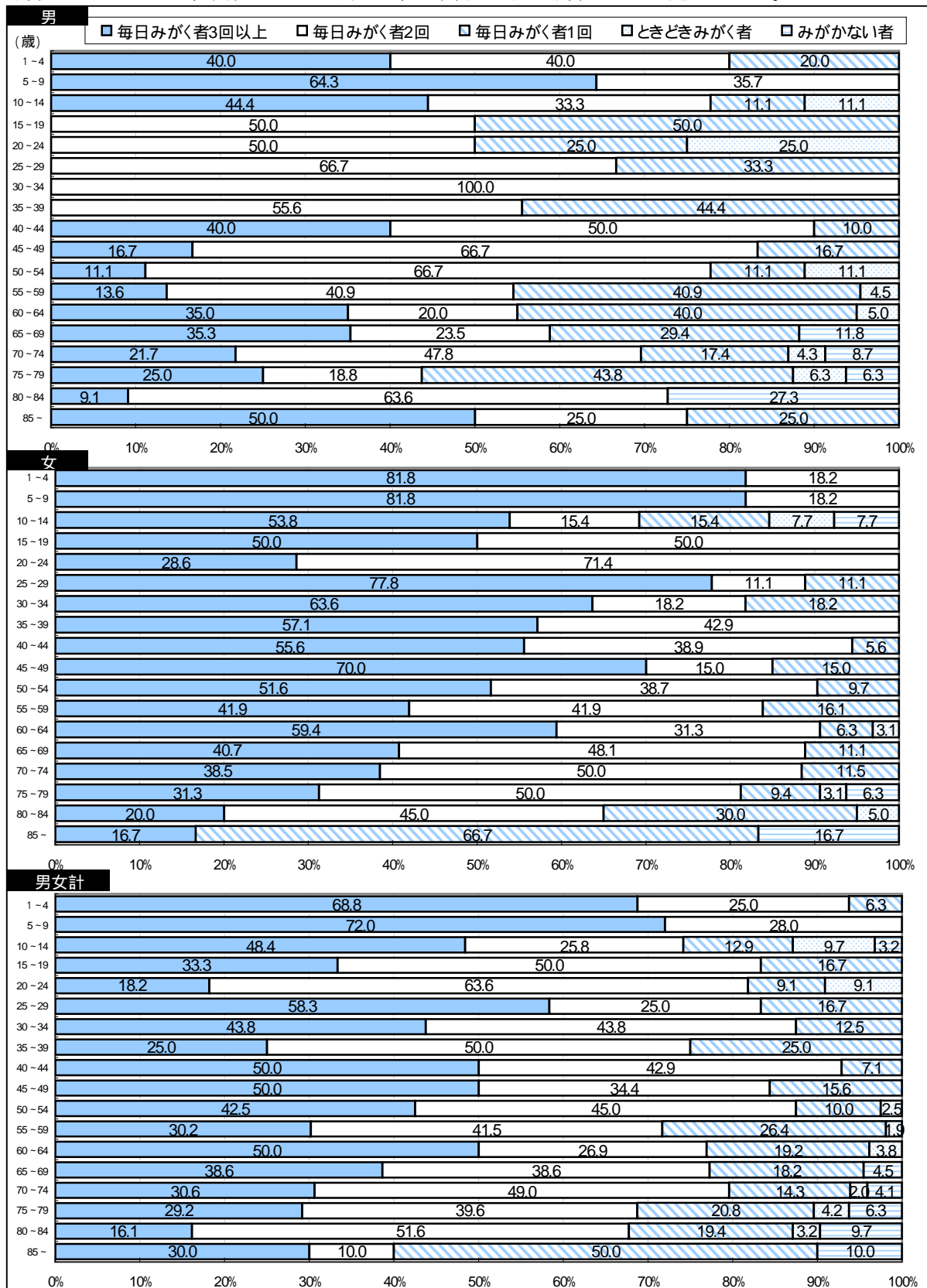


表20

	年齢階級 (歳)	対象者数		毎日みがく者			ときどき みがく者	みがかない者					
				3回以上	2回	1回							
		人	(%)	人	(%)	人	(%)	人	(%)				
男	1～4	5	(100.0)	2	(40.0)	2	(40.0)	1	(20.0)		(0.0)		(0.0)
	5～9	14	(100.0)	9	(64.3)	5	(35.7)		(0.0)		(0.0)		(0.0)
	10～14	18	(100.0)	8	(44.4)	6	(33.3)	2	(11.1)	2	(11.1)		(0.0)
	15～19	2	(100.0)		(0.0)	1	(50.0)	1	(50.0)		(0.0)		(0.0)
	20～24	4	(100.0)		(0.0)	2	(50.0)	1	(25.0)	1	(25.0)		(0.0)
	25～29	3	(100.0)		(0.0)	2	(66.7)	1	(33.3)		(0.0)		(0.0)
	30～34	5	(100.0)		(0.0)	5	(100.0)		(0.0)		(0.0)		(0.0)
	35～39	9	(100.0)		(0.0)	5	(55.6)	4	(44.4)		(0.0)		(0.0)
	40～44	10	(100.0)	4	(40.0)	5	(50.0)	1	(10.0)		(0.0)		(0.0)
	45～49	12	(100.0)	2	(16.7)	8	(66.7)	2	(16.7)		(0.0)		(0.0)
	50～54	9	(100.0)	1	(11.1)	6	(66.7)	1	(11.1)	1	(11.1)		(0.0)
	55～59	22	(100.0)	3	(13.6)	9	(40.9)	9	(40.9)	1	(4.5)		(0.0)
	60～64	20	(100.0)	7	(35.0)	4	(20.0)	8	(40.0)	1	(5.0)		(0.0)
	65～69	17	(100.0)	6	(35.3)	4	(23.5)	5	(29.4)		(0.0)	2	(11.8)
	70～74	23	(100.0)	5	(21.7)	11	(47.8)	4	(17.4)	1	(4.3)	2	(8.7)
75～79	16	(100.0)	4	(25.0)	3	(18.8)	7	(43.8)	1	(6.3)	1	(6.3)	
80～84	11	(100.0)	1	(9.1)	7	(63.6)		(0.0)		(0.0)	3	(27.3)	
85～	4	(100.0)	2	(50.0)	1	(25.0)	1	(25.0)		(0.0)		(0.0)	
女	1～4	11	(100.0)	9	(81.8)	2	(18.2)		(0.0)		(0.0)		(0.0)
	5～9	11	(100.0)	9	(81.8)	2	(18.2)		(0.0)		(0.0)		(0.0)
	10～14	13	(100.0)	7	(53.8)	2	(15.4)	2	(15.4)	1	(7.7)	1	(7.7)
	15～19	4	(100.0)	2	(50.0)	2	(50.0)		(0.0)		(0.0)		(0.0)
	20～24	7	(100.0)	2	(28.6)	5	(71.4)		(0.0)		(0.0)		(0.0)
	25～29	9	(100.0)	7	(77.8)	1	(11.1)	1	(11.1)		(0.0)		(0.0)
	30～34	11	(100.0)	7	(63.6)	2	(18.2)	2	(18.2)		(0.0)		(0.0)
	35～39	7	(100.0)	4	(57.1)	3	(42.9)		(0.0)		(0.0)		(0.0)
	40～44	18	(100.0)	10	(55.6)	7	(38.9)	1	(5.6)		(0.0)		(0.0)
	45～49	20	(100.0)	14	(70.0)	3	(15.0)	3	(15.0)		(0.0)		(0.0)
	50～54	31	(100.0)	16	(51.6)	12	(38.7)	3	(9.7)		(0.0)		(0.0)
	55～59	31	(100.0)	13	(41.9)	13	(41.9)	5	(16.1)		(0.0)		(0.0)
	60～64	32	(100.0)	19	(59.4)	10	(31.3)	2	(6.3)	1	(3.1)		(0.0)
	65～69	27	(100.0)	11	(40.7)	13	(48.1)	3	(11.1)		(0.0)		(0.0)
	70～74	26	(100.0)	10	(38.5)	13	(50.0)	3	(11.5)		(0.0)		(0.0)
75～79	32	(100.0)	10	(31.3)	16	(50.0)	3	(9.4)	1	(3.1)	2	(6.3)	
80～84	20	(100.0)	4	(20.0)	9	(45.0)	6	(30.0)	1	(5.0)		(0.0)	
85～	6	(100.0)	1	(16.7)		(0.0)	4	(66.7)		(0.0)	1	(16.7)	
男女計	1～4	16	(100.0)	11	(68.8)	4	(25.0)	1	(6.3)		(0.0)		(0.0)
	5～9	25	(100.0)	18	(72.0)	7	(28.0)		(0.0)		(0.0)		(0.0)
	10～14	31	(100.0)	15	(48.4)	8	(25.8)	4	(12.9)	3	(9.7)	1	(3.2)
	15～19	6	(100.0)	2	(33.3)	3	(50.0)	1	(16.7)		(0.0)		(0.0)
	20～24	11	(100.0)	2	(18.2)	7	(63.6)	1	(9.1)	1	(9.1)		(0.0)
	25～29	12	(100.0)	7	(58.3)	3	(25.0)	2	(16.7)		(0.0)		(0.0)
	30～34	16	(100.0)	7	(43.8)	7	(43.8)	2	(12.5)		(0.0)		(0.0)
	35～39	16	(100.0)	4	(25.0)	8	(50.0)	4	(25.0)		(0.0)		(0.0)
	40～44	28	(100.0)	14	(50.0)	12	(42.9)	2	(7.1)		(0.0)		(0.0)
	45～49	32	(100.0)	16	(50.0)	11	(34.4)	5	(15.6)		(0.0)		(0.0)
	50～54	40	(100.0)	17	(42.5)	18	(45.0)	4	(10.0)	1	(2.5)		(0.0)
	55～59	53	(100.0)	16	(30.2)	22	(41.5)	14	(26.4)	1	(1.9)		(0.0)
	60～64	52	(100.0)	26	(50.0)	14	(26.9)	10	(19.2)	2	(3.8)		(0.0)
	65～69	44	(100.0)	17	(38.6)	17	(38.6)	8	(18.2)		(0.0)	2	(4.5)
	70～74	49	(100.0)	15	(30.6)	24	(49.0)	7	(14.3)	1	(2.0)	2	(4.1)
75～79	48	(100.0)	14	(29.2)	19	(39.6)	10	(20.8)	2	(4.2)	3	(6.3)	
80～84	31	(100.0)	5	(16.1)	16	(51.6)	6	(19.4)	1	(3.2)	3	(9.7)	
85～	10	(100.0)	3	(30.0)	1	(10.0)	5	(50.0)		(0.0)	1	(10.0)	

フッ化物の塗布経験の有無

1～14歳において、フッ化物塗布を受けたことのある者は63.9%で、そのうち、市町村保健センターで受けた者は8.3%、その他の医療機関で受けた者は55.6%であった。

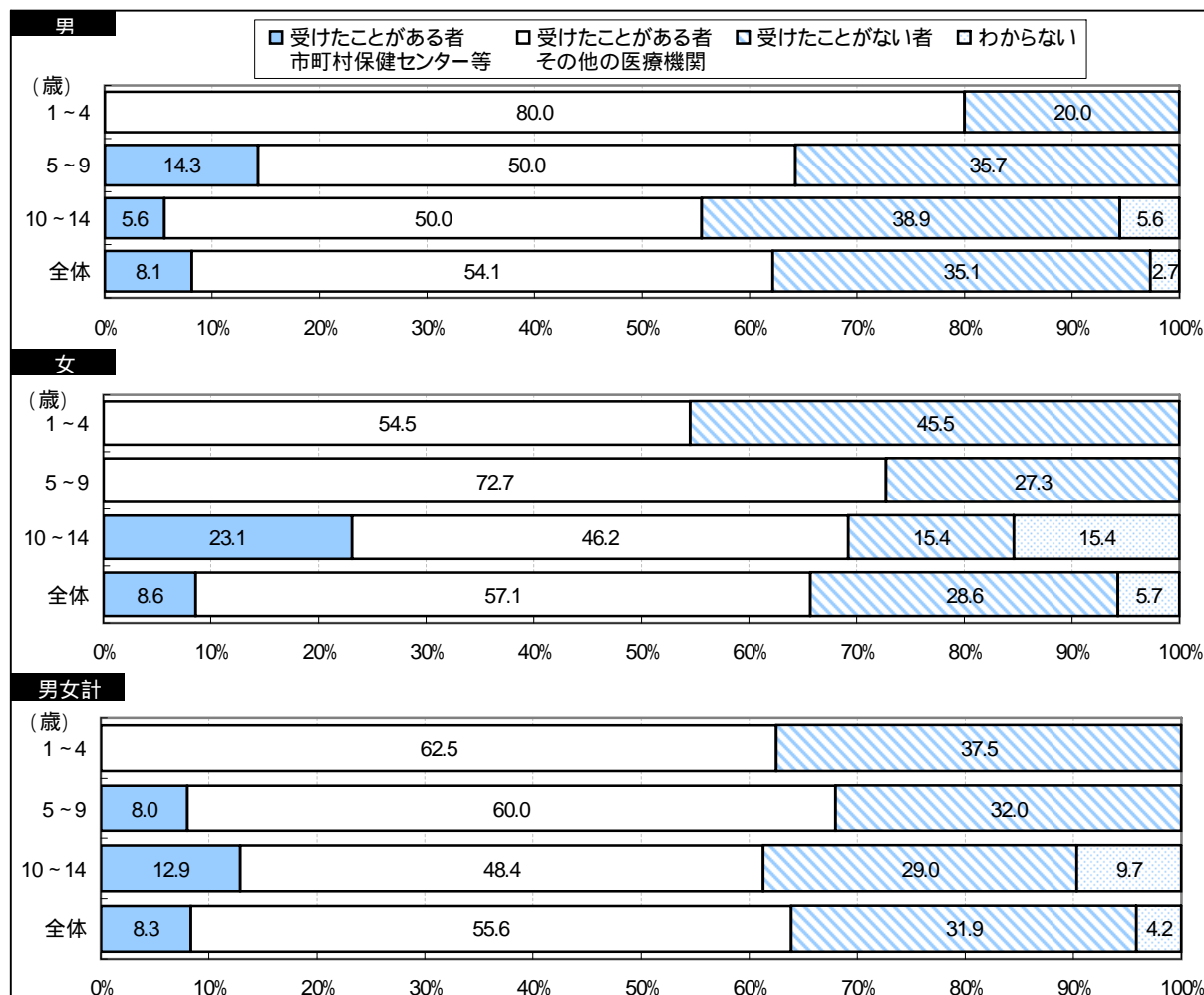


表21

	年齢階級 (歳)	対象者数 人 (%)	受けたことがある者		受けたことがない者 人 (%)	わからない 人 (%)
			総数 人 (%)	市町村保健センター等 人 (%)		
男	1～4	5 (100.0)	4 (80.0)	0 (0.0)	1 (20.0)	0 (0.0)
	5～9	14 (100.0)	9 (64.3)	2 (14.3)	5 (35.7)	0 (0.0)
	10～14	18 (100.0)	10 (55.6)	1 (5.6)	7 (38.9)	1 (5.6)
	全体	37 (100.0)	23 (62.2)	3 (8.1)	13 (35.1)	1 (2.7)
女	1～4	11 (100.0)	6 (54.5)	0 (0.0)	5 (45.5)	0 (0.0)
	5～9	11 (100.0)	8 (72.7)	0 (0.0)	3 (27.3)	0 (0.0)
	10～14	13 (100.0)	9 (69.2)	3 (23.1)	2 (15.4)	2 (15.4)
	全体	35 (100.0)	23 (65.7)	3 (8.6)	10 (28.6)	2 (5.7)
男女計	1～4	16 (100.0)	10 (62.5)	0 (0.0)	6 (37.5)	0 (0.0)
	5～9	25 (100.0)	17 (68.0)	2 (8.0)	8 (32.0)	0 (0.0)
	10～14	31 (100.0)	19 (61.3)	4 (12.9)	9 (29.0)	3 (9.7)
	全体	72 (100.0)	46 (63.9)	6 (8.3)	23 (31.9)	3 (4.2)

顎関節の雑音を自覚する者

口を大きく開け閉めした時、あごの音がするかという質問に「はい」と答えた者

15歳以上において、あごの音がする者は男性13.8%、女性17.8%であった。女性の35～39歳では57.1%と最も高かった。

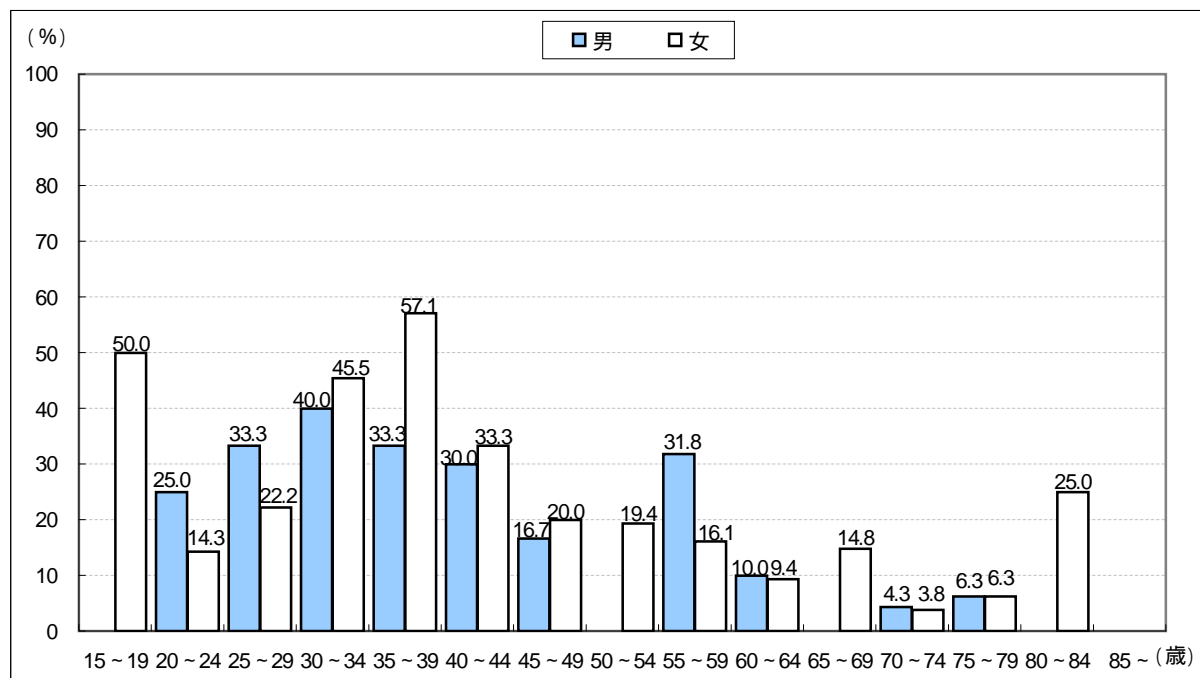


表22

年齢階級 (歳)	男		女		男女計	
	人	(%)	人	(%)	人	(%)
15～19		(0.0)	2	(50.0)	2	(33.3)
20～24	1	(25.0)	1	(14.3)	2	(18.2)
25～29	1	(33.3)	2	(22.2)	3	(25.0)
30～34	2	(40.0)	5	(45.5)	7	(43.8)
35～39	3	(33.3)	4	(57.1)	7	(43.8)
40～44	3	(30.0)	6	(33.3)	9	(32.1)
45～49	2	(16.7)	4	(20.0)	6	(18.8)
50～54		(0.0)	6	(19.4)	6	(15.0)
55～59	7	(31.8)	5	(16.1)	12	(22.6)
60～64	2	(10.0)	3	(9.4)	5	(9.6)
65～69		(0.0)	4	(14.8)	4	(9.1)
70～74	1	(4.3)	1	(3.8)	2	(4.1)
75～79	1	(6.3)	2	(6.3)	3	(6.3)
80～84		(0.0)	5	(25.0)	5	(16.1)
85～		(0.0)		(0.0)		(0.0)
全体	23	(13.8)	50	(17.8)	73	(16.3)

顎関節に痛みを自覚する者

口を大きく開け閉めした時、あごの痛みがあるかという質問に「はい」と答えた者

15歳以上において、顎関節に痛みのある者は、男性で0.6%、女性で3.2%であった。

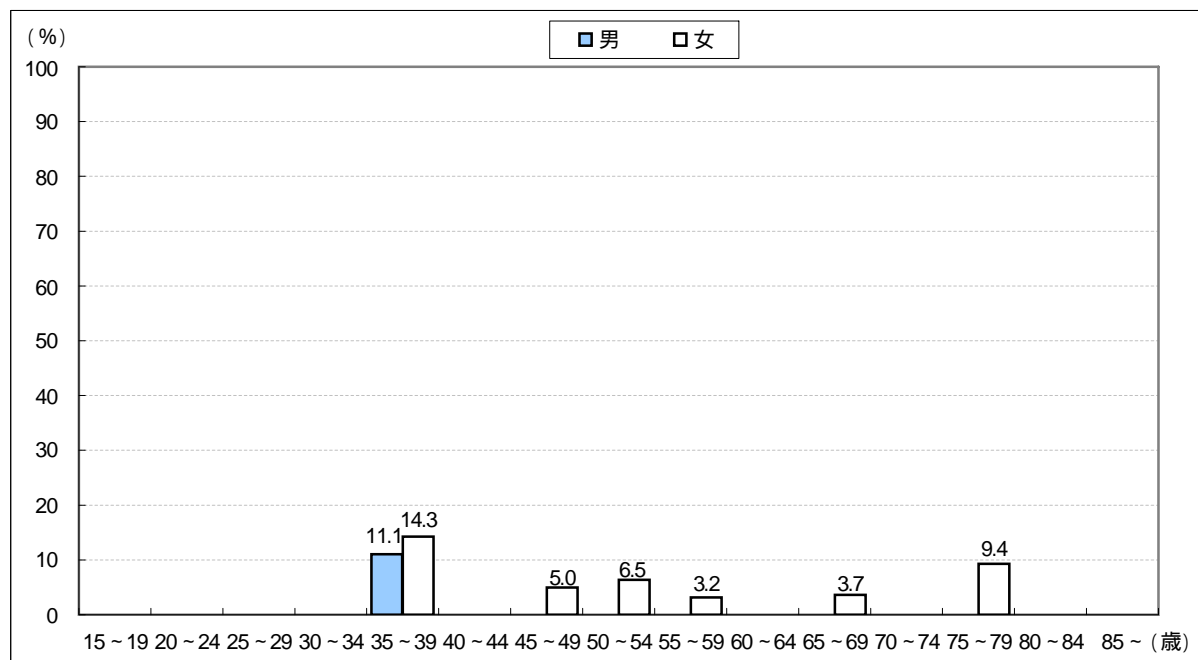


表23

年齢階級 (歳)	男		女		男女計	
	人	(%)	人	(%)	人	(%)
15~19		(0.0)		(0.0)		(0.0)
20~24		(0.0)		(0.0)		(0.0)
25~29		(0.0)		(0.0)		(0.0)
30~34		(0.0)		(0.0)		(0.0)
35~39	1	(11.1)	1	(14.3)	2	(12.5)
40~44		(0.0)		(0.0)		(0.0)
45~49		(0.0)	1	(5.0)	1	(3.1)
50~54		(0.0)	2	(6.5)	2	(5.0)
55~59		(0.0)	1	(3.2)	1	(1.9)
60~64		(0.0)		(0.0)		(0.0)
65~69		(0.0)	1	(3.7)	1	(2.3)
70~74		(0.0)		(0.0)		(0.0)
75~79		(0.0)	3	(9.4)	3	(6.3)
80~84		(0.0)		(0.0)		(0.0)
85~		(0.0)		(0.0)		(0.0)
全体	1	(0.6)	9	(3.2)	10	(2.2)

歯ブラシの使用状況と歯肉の状況

歯肉の状態が健康な者ほど、1日3回以上歯みがきを行う者の割合が高かった。

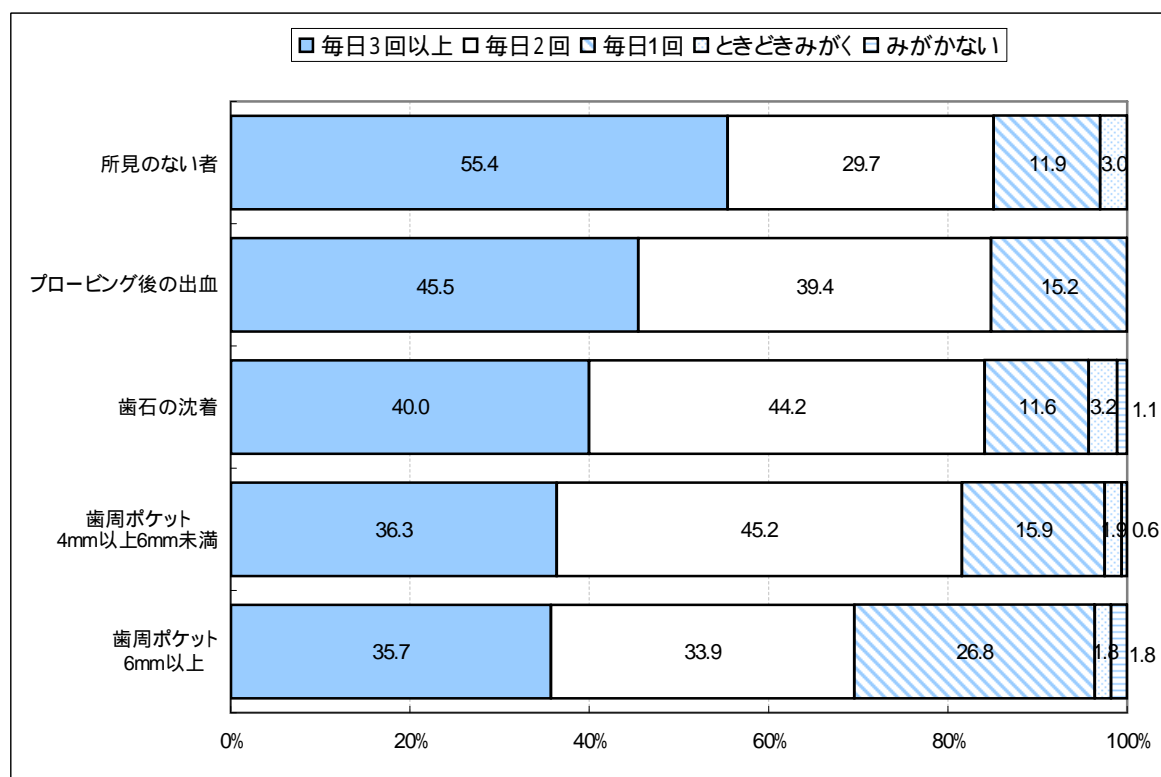


表24

歯ブラシの使用状況	毎日みがく			ときどきみがく 人 (%)	みがかない 人 (%)
	3回以上 人 (%)	2回 人 (%)	1回 人 (%)		
所見のない者	56 (55.4)	30 (29.7)	12 (11.9)	3 (3.0)	0 (0.0)
プローピング後の出血	15 (45.5)	13 (39.4)	5 (15.2)	0 (0.0)	0 (0.0)
歯石の沈着	38 (40.0)	42 (44.2)	11 (11.6)	3 (3.2)	1 (1.1)
歯周ポケット4mm以上6mm未満	57 (36.3)	71 (45.2)	25 (15.9)	3 (1.9)	1 (0.6)
歯周ポケット6mm以上	20 (35.7)	19 (33.9)	15 (26.8)	1 (1.8)	1 (1.8)
計	186 (42.1)	175 (39.6)	68 (15.4)	10 (2.3)	3 (0.7)

フッ化物塗布の状況とう歯の有無(1～14歳、永久歯)

う歯のない者の方がう歯のある者に比べてフッ化物塗布を受けたことのある割合が高かった。

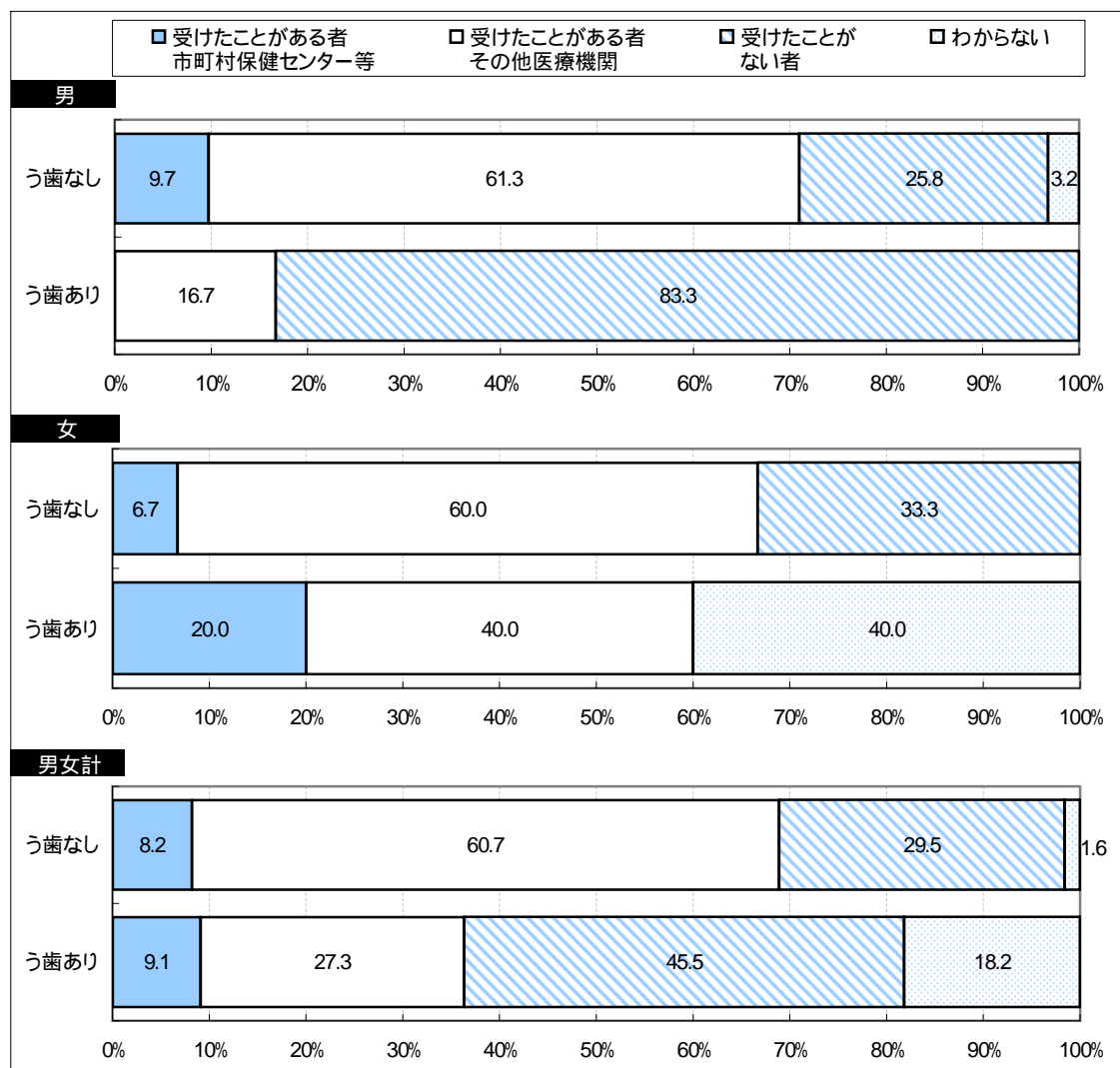


表25

	フッ化物の塗布状況	受けたことがある者		受けたことがない者	わからない
		市町村保健センター等	その他医療機関		
		人 (%)	人 (%)	人 (%)	人 (%)
男	う歯なし	3 (9.7)	19 (61.3)	8 (25.8)	1 (3.2)
	う歯あり	0 (0.0)	1 (16.7)	5 (83.3)	0 (0.0)
	全体	3 (8.1)	20 (54.1)	13 (35.1)	1 (2.7)
女	う歯なし	2 (6.7)	18 (60.0)	10 (33.3)	0 (0.0)
	う歯あり	1 (20.0)	2 (40.0)	0 (0.0)	2 (40.0)
	全体	3 (8.6)	20 (57.1)	10 (28.6)	2 (5.7)
男女計	う歯なし	5 (8.2)	37 (60.7)	18 (29.5)	1 (1.6)
	う歯あり	1 (9.1)	3 (27.3)	5 (45.5)	2 (18.2)
	全体	6 (8.3)	40 (55.6)	23 (31.9)	3 (4.2)