

10月11日(日)29日(日)発行

サイクリングしまなみ2013開催に伴う 通行止めのお知らせ

下記区間が全面通行止めになる予定です。ご迷惑をおかけしますが、ご協力をお願いします。なお、下記時間内での本州～四国間の通行は瀬戸中央自動車道・神戸淡路鳴門自動車道をご利用ください。

2013年10月20日(日) 7:00～10:00
西瀬戸自動車道(瀬戸内しまなみ海道)

今治IC ↔ 大島北IC

瀬戸内しまなみ海道・国際サイクリング大会実行委員会
今治現地本部(今治支局総務県室内)
☎0898-31-3190

節電にご協力をお願いします

この夏、四国電力管内では電力の安定供給が確保できる見通しです。しかし、この見通しは、節電の定着効果として▲5.2%(平成22年度比)を見込んだものであるため、引き続き、無理のない範囲での節電をお願いします。

節電期間
9/30(月)までの平日 9:00～20:00

節電の効果事例
エアコンの設定温度を2℃上げた場合(目安は28℃)▲10%

産業政策課 ☎089-912-2477
節電のお願い 愛媛県 検索

ゆるキャラグランプリ2013に みぎやんがエントリー!!

投票は 9月17日(金)まで

ゆるキャラグランプリ 検索

9月1日は「防災の日」、8月30日～9月5日まで「防災週間」

防災は、起きる前の「備え」から

あなたの身を守るのは「あなた自身」です!

「愛媛県地震被害想定調査結果」によると、愛媛県はほぼ全域で震度6弱以上の要注意地帯であることがわかりました。しかし、日頃からの「備え」で被害は大幅に減らすことができます。いざというときの準備や心構え、あなたの家族は万全ですか?

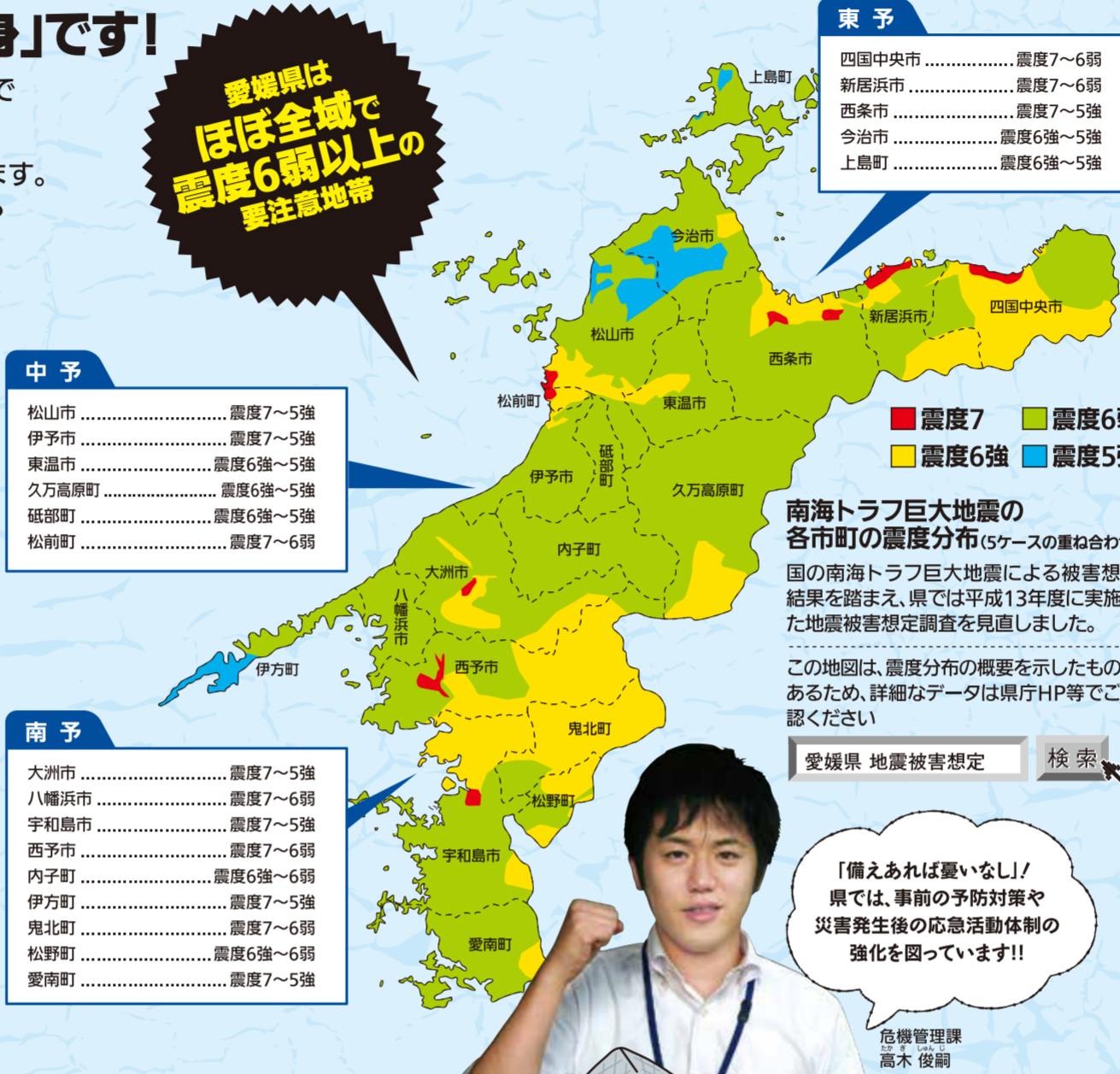
愛媛県はほぼ全域で震度6弱以上の要注意地帯

巨大地震の後は津波に注意!

▲平成23年3月に起きた東日本大震災による被害(宮城県南三陸町)

津波に対する心得

- 強い揺れ、長い時間ゆっくりとした揺れを感じたら直ちに避難する。
- 警報注意報が解除されるまで避難しておく。
- 正しい情報をラジオ、テレビ、市町防災行政無線等から入手する。



えひめ防災の日・えひめ防災週間

昭和南海地震が発生した日(S21.12.21)を「えひめ防災の日」と制定。週間中は県内各地で地震体験車の体験等ができる減災キャンペーンを実施しています。

12/17(火)～23(月・祝)
場 県内各地

「備えあれば憂いなし!」
県では、事前の予防対策や災害発生後の応急活動体制の強化を図っています!!

危機管理課 高木 俊嗣

家庭でできる防災対策

項目に沿ってチェックしてみましょう。

家屋の耐震診断と補強

木造住宅の耐震診断は、県や市町に備えているパンフレットを活用すれば、誰でもできます。木造以外の建物については専門家に依頼しましょう。

家族で確認し合おう!

家庭内での役割分担を決めておく

各人の役割分担や連絡方法を確認するため、月に1度は家庭で防災会議を開きましょう。

- 地震が起こったときの身の守り方
- 家族がバラバラに離れているときに災害が発生した場合の連絡方法
- 避難場所とそこへ行く道順
- 火の始末、非常持出品など災害時における家庭での役割分担
- 応急手当の仕方

家具などの転倒・落下防止と避難経路の確保

家具の転倒による被害を防ぐため、あらかじめ固定しておきましょう。逃げ道確保のためにも、避難経路沿いにはなるべく物を置かないこと。

ココをチェック!

- 寝室、幼児・お年寄り・病人のいる部屋に、たくさんの家具を置いていないか。
- 照明器具、額縁、吊り棚の物が落ちてこないか。
- 食器棚などのガラスが割れて、中の物が飛び出したり、重ねた家具の連結部が外れて落ちてきたりしないか。
- テレビや人形ケースなどを家具の上に置いていないか。
- バルコニー、ベランダの手すりなど落下しやすいところに、植木鉢を置いていないか。
- 避難通路に割れたガラスが飛び散らないか。
- 玄関など外への避難通路が、家具の転倒によりふさがれないか。

食料・飲料水の備蓄

万一の際でも生活できるよう、家族構成を考えて食料や水を備えるとともに、救急医療品等を準備しておくことが必要です。

持ち出し品をチェック!

- 食料**
1週間分を用意。非常持ち出し用としては3日分必要。
主食(米、乾パン、インスタント食品など)、副食(漬物、梅干し、つくだ煮、缶詰など)、調味料(みそ、しょうゆ、塩など)
- 飲料水**
1人につき1日3ℓの水を最低1週間分用意。(その他、多目的に使えるよう風呂に水を入れておく)非常持ち出し用としては3日分必要。
- 救急医療品**
包帯、ばんそうこう、滅菌ガーゼ、三角巾、体温計、はさみ、ピンセット、傷薬、目薬、解熱剤、風邪薬、常備薬など
- 非常持出品**
携帯ラジオ、懐中電灯、乾電池、現金、貴重品、衣類、タオル、ティッシュペーパーなど

防災トピックス

県防災メールに登録しよう

地震・津波、気象注警報、土砂災害警戒情報、河川洪水予報、国民保護情報などの防災情報や緊急のお知らせを、お手持ちの携帯電話やパソコンに電子メールで配信するサービスです。

※無料で利用できますが、通信に関する費用(パケット料)は利用者負担となります。

QRコード

テレビのデータ放送に避難情報、避難所情報を配信

災害時に県内の各市町から発表される避難勧告や避難指示などの避難情報と、避難所の開設情報が、NHK総合テレビのデータ放送で配信されます。

「特別警報」運用を開始

気象庁は、大雨や大津波等による重大な災害の起こるおそれが著しく大きい場合に「特別警報」を発表します。特別警報が発表された場合は、屋外の状況や、避難指示・勧告等に留意し、ただちに命をまもるための行動をとってください。

※詳細は気象庁HPでご確認ください

特別警報 検索

松山地方気象台防災業務課 ☎089-933-3610

県原子力情報アプリを公開

県では、伊方原発周辺及び県内広域の環境放射線の測定データ等入手できるスマートフォン用アプリを製作しました。

スマートフォン用アプリ配信サイト(AppStore及びGoogle Play)で

愛媛県 原子力アプリ 検索

原子力安全対策課 ☎089-912-2340

「県広域避難計画」を策定

県では、万が一の原子力災害に備え、市町の枠組みを越えた住民避難等の応急対策が迅速に実施できるよう、避難先や避難経路、避難手段などの基本フレームを定めました。

愛媛県広域避難計画 検索

原子力安全対策課 ☎089-912-2340