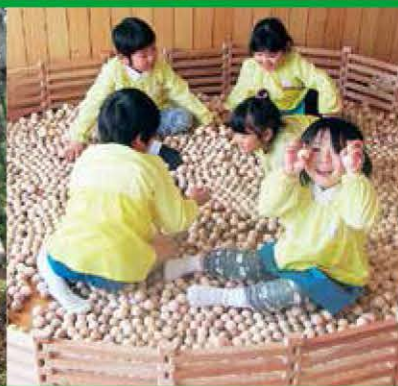


県民参加による
「森林環境の保全」と
「森林と共生する文化の創造」
をめざして



愛媛県

みんなの力で元気もりもり





— はじめに —

私たちの暮らしは森林に支えられています。森林は、水源涵養機能や土砂流出防止機能等により安全で緑豊かな県土を形成するとともに、持続的な木材生産機能やレクリエーション機能によって快適な生活の基盤をより豊かにする県民共有の財産です。

愛媛県では、森林を守り、健全な姿で次世代に引き継ぐため、平成17年度に森林環境税を導入し、「森林環境の保全」と「森林と共生する文化の創造」を目的として、「森をつくる活動」、「木をつかう活動」、「森とくらす活動」の3つの分野において様々な施策を実施してきました。

森林の持つ機能や役割が増大する中、本県では県民の皆様の御理解のもと、森林環境税の第3期である平成27年度から31年度にかけて、健全な森林を保つための主伐・再造林の推進、公共的施設の木造化や新たな木質材料であるCLTの普及促進、県民のあらゆる世代が森林に親しむための普及啓発事業の展開など、森林を取り巻く多くの課題に対し本税を活用して積極的に取り組んでおります。

また、平成31年度からの国の新たな森林環境税の導入を控え、県の森林環境税と国の森林環境税との役割分担を明確にするとともに、両者による相乗効果を如何なく発揮するため、市町と連携した効果的な事業推進に努めてまいります。

本書は、平成29年度の実績を取りまとめたものであり、ぜひ御一読いただき、本税への御理解と、森林に対する関心をさらに深めていただければ幸いに存じます。

今後とも、県民共有の財産である森林の効果的な整備・保全に努めてまいりますので、皆様方におかれましては、より一層のお力添えを賜りますようお願い申し上げます。

平成30年7月

愛媛県知事 中村時広



〈愛称〉E~もりくん

「E~もりくん」は、森林環境税の普及啓発用シンボルマークです。平成20年10月に本県で開催された「第32回全国育樹祭」のシンボルマークとしても活躍いたしました。

デザイン いけだ 池田 正誉
委 託 たかつき 高月 悠馬

森林環境税は えひめの森林づくりに役立っています

私たちのふるさと愛媛は、県土の7割を森林がしめる緑豊かな恵まれた環境にあります。

これらの森林は、かけがえのない県民共有の財産であり、健全な姿で次代に引き継ぐため、

森林環境税を活用し、自然との調和を図りながら「県民参加の森林づくり」を進めています。



森林環境税

【納める額】

個人 年額700円
法人 年間1,400円～56,000円
(資本金などに応じた額)

【納める人】

県内に住所がある個人
県内に事務所がある法人

【期 間】

平成27年度～平成31年度

森林環境税は、県民税均等割に上乗せする方法で納めていただいています。

事業方式

指定事業

県が用途を定めて実施するもの

公募事業

県民の皆様及び市町から取組みを公募し実施するもの



県民の参加

森をつくる

- ◎水を育む森の創造
- ◎貴重な森の保全
- ◎環境に配慮した森の育成

県民の支援



県民の協力

森とくらす

- ◎県民と森との交流促進
- ◎森を知る県民活動の推進
- ◎県民がふれあう森の設置

木をつかう

- ◎木と子供たちのふれあい促進
- ◎みんなが集う施設への木材利用
- ◎くらしに活かすバイオマスの利用

県民と森との交流を
促進させるための拠点づくり

豊かな県民生活の実現



〔森林環境税を活用した事業〕

① 県指定事業 … 県が用途を定めて実施するもの

〔森林環境税の目的を達成するため、県が用途を定めて実施します。〕

森をつくる

県民共有の財産である森林を、水源かん養や山地災害防止など公益的機能が発揮できるように森林の整備や保全に努めます。



間伐の状況



優良苗の育成



木製ダム



次世代の森づくり

木をつかう

森林から生まれ、人にやさしく、環境保全にも貢献する木材を、より身近に利用していくことに努めます。



内装の木質化



木質バイオマス利用



木製の門標



CLTのモニュメント

森とくらす

森林との出会いやふれあい等を通して、森林を愛する契機を創りだすことに努めます。



森のようちえん



指導者育成研修



森はともだち



自然観察会

② 公募事業 … 県民の皆様及び市町から取組みを公募し実施するもの

〔県民の皆様や市町が企画・立案して実施する活動を支援しています。〕



森林の中での活動



木のおもちゃとのふれあい



植林の様子



木質ペレット

平成29年度事業実績

1 事業総括表

◎基金繰入額 730,421,782円

積立金	内容	内 訳	予算額	決算額	差引額
森林環境保全基金積立金	森林環境税の目的である、「森林環境の保全」と「森林と共生する文化の創造」を図る事業を計画的かつ確実に実施するため、基金として積み立てる。	森林環境保全基金積立金	708,634,000円	730,421,782円	21,787,782円

◎歳出額

区分	内容	事業名	予算額	決算額	差引額
森をさつくる活動	県民が安全で安心して暮らせるよう森林環境の保全を図るため、森林整備、森林病虫害の防除やそれを支える人材の育成等を総合的に進める。		270,893,000円	248,339,997円	-22,553,003円
		①森林そ生集団間伐促進事業 未整備森林や小面積森林などの間伐や作業道開設への支援	43,927,000円	39,801,100円	-4,125,900円
		②集落等山地災害危険地区整備事業 山地災害危険地区の森林を土砂流出防止機能の高い健全な森林へ誘導	35,000,000円	34,561,992円	-438,008円
		③松林等保全事業 県木である松を守るための松林保全活動を支援	3,018,000円	2,936,000円	-82,000円
		④フォレスト・マイスター養成支援事業 林業技術者等の担い手を養成する研修の実施	18,780,000円	17,643,162円	-1,136,838円
		⑤里山放置竹林対策モデル事業 放置竹林の伐採・枯枝や竹材利用の実証	8,284,000円	5,512,897円	-2,771,103円
		⑥有害鳥獣総合捕獲事業 ニホンジカによる森林被害等を軽減し、森林を保全	30,355,000円	28,185,000円	-2,170,000円
		⑦特定鳥獣保護管理計画推進事業 ニホンジカの個体数調査や試験捕獲の実施	6,608,000円	6,039,320円	-568,680円
		⑧優良種苗確保事業 健全な森林を育成するための優良な苗木を確保、提供	29,586,000円	28,643,511円	-942,489円
		⑨林業躍進プロジェクト推進事業 推進会議の開催等による森林・林業の現状把握	111,000円	45,969円	-65,031円
		⑩森林吸収クレジット販売促進事業 新たな環境ビジネスの構築を目指す	1,154,000円	769,852円	-384,148円
		⑪次世代の森づくり促進事業 主伐の推進により、県産材の増産と森林の若返りを図る	55,070,000円	53,501,194円	-1,568,806円
		⑫木製ダム設置実証事業 木製ダムの設置と効果の検証	15,000,000円	15,000,000円	0円
⑬木質バイオマス利用促進事業【木質バイオマス生産低コスト化】 未利用材を木質バイオマスとして有効利用	24,000,000円	15,700,000円	-8,300,000円		
県指定事業	持続的な森林経営の推進に不可欠な森林資源の利活用を促進するため、公共的施設や民間住宅における木造化・木質化等による、木質資源の利用拡大を図るとともに、県産材の安定供給体制等の整備を行い、県産材の競争力の強化を図る。		240,479,000円	229,058,580円	-11,420,420円
		①木質バイオマス利用促進事業 未利用材を木質バイオマスとして有効利用	17,407,000円	17,366,263円	-40,737円
		②公共施設木材利用推進事業 地域のシンボルとなる公共施設の木造化	26,788,000円	26,224,969円	-563,031円
		③県立学校校舎等整備事業 県立学校校舎の木造化	72,000,000円	72,000,000円	0円
		④自然公園等施設整備事業 自然公園等に県産木材を使った標識などを整備	4,600,000円	4,482,003円	-117,997円
		⑤木の香る公園施設整備事業 都市公園に県産木材を使った施設を整備	5,000,000円	5,000,000円	0円
		⑥えひめ材住宅普及啓発事業 県産材住宅に柱材を無償提供する等、木造住宅の建設を促進	68,150,000円	68,100,199円	-49,801円
		⑦原木乾しいたけ等生産促進事業 しいたけ生産振興による山村活性化のための支援	21,539,000円	21,163,232円	-375,768円
		⑧愛媛県産材製品市場開拓促進事業 県産材の販売体制整備や大消費地での市場開拓等を支援	6,706,000円	6,522,127円	-183,873円
		⑨駐在所等庁舎整備事業 駐在所の木造化	3,000,000円	3,000,000円	0円
		⑩県産CLT普及促進事業 木材の新たな利用としてCLT利用の普及・促進等	9,289,000円	2,966,585円	-6,322,415円
⑪乾たけのご生産拡大緊急対策事業 乾たけのご生産振興による山村活性化のための支援	6,000,000円	2,233,202円	-3,766,798円		
森とくらす活動	青少年を対象とした森林・林業体験や森林環境教育を行うとともに、森林づくりを行う市民グループやボランティア団体の交流や森づくりの場(フィールド)等の情報提供を行ない、県民参加による森林づくりの気運の醸成を図る。		41,918,000円	37,176,550円	-4,741,450円
		①県民と森との交流促進事業 県民と森との交流促進	13,360,000円	11,112,995円	-2,247,005円
		②自然観察会開催事業 青少年を対象とした自然観察会を開催	1,729,000円	1,654,520円	-74,480円
		③森とのふれあい活動促進事業 森林づくりを行う青少年や県民の活動を支援	17,571,000円	15,544,049円	-2,026,951円
		④林業普及指導事業 森林そ生プロジェクトの成果を県下に普及させるための体験と広報誌の発行	4,035,000円	3,828,786円	-206,214円
		⑤「森林わくわく体験」推進事業 幼稚園や小中学校に対する森林環境教育の推進	1,727,000円	1,727,000円	0円
		⑥都市近郊林保全事業 緑に親しむ空間を提供するため、都市近郊林を整備	500,000円	313,200円	-186,800円
⑦「森に親しむ博物館」開催事業 自然や森林に関する巡回展や森林観察会等の開催	2,996,000円	2,996,000円	0円		
公募事業	県民や市町の自発的な提案による森林環境保全等の活動に対する支援を行い、県民参加の森林づくり活動の一層の促進を図る。		27,000,000円	24,799,000円	-2,201,000円
		① 県民参加の森林づくり公募事業	27,000,000円	24,799,000円	-2,201,000円

〇計	580,290,000円	539,374,127円	40,915,873円
----	--------------	--------------	-------------

【指定事業】

森をつくる活動 水源かん養等の公益的機能が高い森林など、県民の暮らしに深く関わる森林の整備や保全する活動

① 森林そ生集団間伐促進事業

施業地の集約化と森林作業道等の整備、高性能林業機械導入による施業コストの軽減に努め、森林の持つ公益的機能の高度発揮と林業の活性化、地球温暖化の防止に貢献しました。

事業内容		H27	H28	H29
実績	森林整備戦略的取組支援事業 (ha)	0	32	0
	自伐林家支援事業 (ha)	51.62	94	68
	未整備森林間伐事業 (ha)	919.34	697	573
	補助金額 (千円)	65,043	54,720	39,801
	うち森林環境税 (千円)	65,043	44,425	39,801
実施箇所		松山市他	松山市他	四国中央市他



森林整備・間伐材搬出

② 集落等山地災害危険地区整備事業

山地災害危険地区のうち、土砂流出防止機能等が著しく低下した森林について、本数調整伐を実施し、下層植生を導入するなど土砂流出防止機能の高い健全な森林へと誘導しました。

事業内容		H27	H28	H29
実績	山地保全面積 (ha)	50.7	50.7	55.4
	作業歩道等 (m)	728	1,110	480
	事業費 (千円)	32,985	34,914	34,562
	うち森林環境税 (千円)	32,985	34,914	34,562
実施箇所		四国中央市 (1)、西条市 (1)、今治市 (1)、内子町 (1)、西予市 (1)、宇和島市 (1)	四国中央市 (1)、西条市 (1)、今治市 (1)、大洲市 (1)	西条市 (1)、今治市 (1)、内子町 (1)、西予市 (1)



西条市中野 (中野)

内子町石畳 (横の地)

③ 松林等保全事業

県木である松を守るため、地域住民やボランティアの活動を通じた、抵抗性マツ等の植栽等緑豊かな地域づくりをするための松林保全活動等に対し、支援を行いました。

事業内容		H27	H28	H29
実績	伐倒駆除量 (m)	243	177	112
	樹幹注入量 (m)	262	498	330
	松林保全活動箇所数	1	1	1
	ナラ枯れ対策事業伐倒 (m)	12	31	285
	事業費 (千円)	32,202	26,209	20,349
	うち森林環境税 (千円)	1,296	3,033	2,936
実施箇所		※伐倒駆除 3市 (今治市、伊予市、東温市) ※樹幹注入 2市1町 (今治市、伊予市、久万高原町) ※松林保全活動 1市 (今治市) ※抵抗性マツの供給、ナラ枯れ対策事業 1市 (伊予市)	同左	※伐倒駆除 3市 (今治市、伊予市、東温市) ※樹幹注入 1市 (今治市) ※松林保全活動 1市 (今治市) ※抵抗性マツの供給、ナラ枯れ対策事業 1市 (伊予市)



植栽状況 (今治市 志島ヶ原)

④ フォレスト・マイスター養成支援事業

森林を面的・効果的に整備する作業管理者 (フォレスト・マイスター) や森林施業プランナー等を養成し、作業担い手の確保育成を図りました。

事業内容		H27	H28	H29
実績	森林整備面積 (ha)	37	41	39
	研修受講者数 (人)	71	127	146
	事業費 (千円)	14,471	15,961	20,332
	うち森林環境税 (千円)	12,693	14,020	17,643
実施箇所		県内一円	県内一円	県内一円



高性能業機械作業技術コース

フォレストワーカー養成コース



森林施業プランナー養成ステップアップ研修

高性能林業機械作業技術コース

⑤ 里山放置竹林対策モデル事業

里山の放置竹林の水土保全機能等の回復を図るため、モデル的に全伐、広葉樹へ樹種転換を図るとともに、竹資源の地域利用促進に向けた検証・斡旋を行います。

事業内容		H27	H28	H29
実績	実態調査(地区)	4	6	3
	モデル竹林整備(ha)	4.81	5.51	1.23
	検証・斡旋(地区)	1	1	1
	事業費(千円)	15,330	27,889	8,832
	うち森林環境税(千円)	9,545	15,105	5,513
実施箇所		今治市中村、東温市則之内、大洲市新谷、内子町重松	・竹林整備(6地区) 西条市大保、今治市中村、今治市法界寺、上島町岩城、松山市猪木、宇和島市是能 ・下刈(2地区) 東温市則之内、内子町重松	・竹林整備(3地区)西条市丹原町高知、西予市宇和町久保、鬼北町大字出目 ・下刈(9地区)西条市大保木、今治市中村、今治市法界寺、上島町岩城、東温市則之内、松山市猪木、内子町重松、大洲市新谷、宇和島市是能



施工前



施工後

⑥ 有害鳥獣総合捕獲事業(イノシシ・ニホンジカ等有害鳥獣捕獲事業、ニホンジカ狩猟捕獲森林保全対策事業)

ニホンジカによる森林被害等を軽減し、森林等の公益的機能の保全を図るため、市町が行うニホンジカ捕獲事業を支援します。

事業内容		H27	H28	H29
実績	全体捕獲実績数(頭)	4,878	4,676	5,685
	捕獲実績数(頭)(森林環境税分)	3,520	3,352	5,648
	事業費(千円)	37,621	36,074	35,964
	うち森林環境税(千円)	15,855	14,735	28,185
実施箇所		15市町 松山市、今治市、宇和島市、新居浜市、西条市、大洲市、伊予市、四国中央市、西予市、東温市、久万高原町、内子町、松野町、鬼北町、愛南町	同左	17市町 松山市、今治市、宇和島市、八幡浜市、新居浜市、西条市、大洲市、伊予市、四国中央市、西予市、東温市、久万高原町、内子町、伊方町、松野町、鬼北町、愛南町

⑦ 特定鳥獣保護管理計画推進事業

ニホンジカによる生態系被害等を抑制するため、個体数を適正に推定するための生息調査等を実施するとともに、これまで捕獲圧の及ばなかった高標高地域等での、個体数調整を目的とした計画的な捕獲を実施しました。



愛媛県におけるニホンジカ対策

事業内容		H27	H28	H29
実績	調査地点数(生息密度)	40	40	40
	調査地点数(植生衰退度)	80	-	-
	捕獲従事者数(延べ)	-	496	524
	事業費(千円)	6,690	17,471	27,444
	うち森林環境税(千円)	650	5,795	6,039
実施箇所		※生息密度調査 県内40地点 ※植生衰退度調査 県内80地点	※生息密度調査 県内40地点 ※捕獲場所 石鎚山系、銅山川流域、高縄山系、鬼ヶ城山系	※生息密度調査 県内40地点 ※捕獲場所 石鎚山系、銅山川流域、高縄山系、鬼ヶ城山系

⑧ 優良種苗確保事業

材木の品種改良、種子採取源の整備などを行い、優良な種苗の供給を確保するとともに、新たな品種の開発、苗木栽培方法の普及により、社会のニーズにあった適正な森林造成を推進し林業の振興及び山村地域社会の健全な発展を目指します。



優良種苗生産

事業内容		H27	H28	H29
実績	育種母樹林整備事業	ジベレリン処理 300本	ジベレリン処理 300本	ジベレリン処理 300本
	花粉症対策品種等育成推進事業	1式	1式	1式
	苗木供給体制整備事業	第二世代精英樹 スギ200本 ヒノキ200本	第二世代精英樹 スギ273本 ヒノキ230本 花粉症対策品種 スギ100本	第二世代精英樹 スギ100本 ヒノキ200本 花粉症対策品種 スギ100本
	種子採取事業	1式	1式	1式
	事業費(千円)	28,129	43,522	37,040
	うち森林環境税(千円)	15,029	27,176	28,644

⑨ 林業躍進プロジェクト推進事業

主伐を計画的・段階的に導入することで、林齢構成の平準化とともに県産材の増産を図り、県内製材加工業等へ安定供給し業界の競争力を向上させるほか、担い手の育成確保や技術開発など、市町や林業関係者等と協力して重点的に施策を進める「林業躍進プロジェクト」を推進します。

事業内容		H27	H28	H29
実績	林業躍進プロジェクト推進会議の開催	4回	4回	4回
	プロジェクトチーム検討会の開催	2回	2回	2回
	事業費 (千円)	190	302	184
	うち森林環境税 (千円)	22	111	46
実施箇所		東予地方局 中予地方局 南予地方局 (本局・八幡浜支局) 県庁	同左	同左



林業躍進
プロジェクト
推進会議



⑩ 森林吸収クレジット販売促進事業

森林資源を活用した新たな環境ビジネスの構築と低炭素社会の構築を目指すため、カーボン・オフセットの仕組みに用いられる森林吸収クレジットの普及啓発及び販売促進活動を実施します。

事業内容		H27	H28	H29
実績	普及啓発活動 (協議会による活動を含む)	3回	3回	3回
	事業費 (千円)	767	1,015	770
	うち森林環境税 (千円)	767	1,015	770
実施箇所		県内	県内・愛知県・東京都	県内・東京都



エコプロ2017



WOODコレクション
2018

⑪ 次世代の森づくり促進事業

「林業躍進プロジェクト」の目標達成に向けて、主伐の推進を図り、県産材の増産を図るとともに、森林の若返りを図り、健全な森を次世代に引き継ぎます。



伐採木の積み込み

皆伐状況

事業内容		H29
実績	次世代の森づくり促進事業 (ha)	181
	広葉樹林化モデル事業 (ha)	8
	事業費 (千円)	53,501
	うち森林環境税 (千円)	53,501
実施箇所		四国中央市他

⑫ 木製ダム設置実証事業

荒廃溪流からの土砂等の流出を防止するため間伐を行うほか、モデル的に「木製ダム」を設置し、設置方法等の検討や土砂災害防止効果の検証を行います。

事業内容		H27	H28	H29
実績	木製ダム設置数 (基)	4	6	3
	森林整備面積 (ha)	3.9	4.3	5.7
	事業費 (千円)	14,000	15,000	15,000
	うち森林環境税 (千円)	14,000	15,000	15,000
実施箇所		西条市(2)、松山市(1) 愛南町(1)	今治市(2)、久万高原町(2)、 西予市(2)	四国中央市(1)、大洲市(1)、 宇和島市(1)



←宇和島市津島町
(御内)



↑大洲市(新谷)



←四国中央市金田町
(金川)

⑬ 木質バイオマス利用促進事業 [木質バイオマス生産低コスト化]

林内に放置されている林地残材等について、発電用木質バイオマスとしての有効活用を図るため、運搬経費の一部や、低コスト化に向けた取り組みに対し、支援しました。

事業内容		H29
実績	林地残材等の有効利用量 (m)	28,539
	事業費 (千円)	15,700
	うち森林環境税 (千円)	15,700
実施箇所		県内

木をつかう活動

森林から生まれ、人に優しく地域の環境保全にも貢献する木材を、より身近に利用していく活動

① 木質バイオマス利用促進事業

二酸化炭素の固定による地球温暖化防止に貢献するため、林内に放置されている林地残材等を木質バイオマス（製紙用チップ、木質ペレット原料等）として利用を促進しました。

また、民間企業のアイデアを活かした新たな県産材の利用方法の開発や普及を支援することで、木材の利用を促進しました。

事業内容		H27	H28	H29
実績	林地残材等の有効利用量 (m ³)	10,000	10,000	10,000
	新たな県産材利用件数	3	3	5
	事業費 (千円)	23,321	24,513	17,366
うち森林環境税 (千円)		23,321	24,513	17,366
実施箇所		県内	県内	県内



森林整備後放置された林地残材



搬出・利用を促進



チップに加工



パルプや原紙に加工

② 公共施設木材利用推進事業

木のやさらかさやぬくもり等の良さを普及するため、地域のシンボルとなる公共施設の木造化を実施しました。



大瀬保育園屋内



しろかわ保育所遊具

事業内容		H27	H28	H29
実績	整備する施設数	10	4	7
	事業費 (千円)	20,136	24,791	26,225
	うち森林環境税 (千円)	20,136	24,791	26,225
実施箇所		※木造公共施設整備 陶町道ゆとり公園武道場 (高部町) ※木製屋外施設整備 八幡浜みなと木製ベンチ (八幡浜市) ※小規模木造施設整備 内瀬小学校屋外便所(西条市) 横川公園西側(松山市) 井口集会所(東温市) ※木の机等整備事業 近永小学校他4校(鬼北町)	※木造公共施設整備 新宮小中学校 (四国中央市) (大瀬小学校内子町) ※小規模木造施設整備 来住公園四号(松山市) 吉久集会所(東温市) 大瀬小学校(内子町)	※木造公共施設整備 中野公民館(四国中央市) 大瀬保育園(内子町) ※木製屋外施設整備 しろかわ保育園(西予市) ※小規模木造施設整備 命蓮りみんなの公園(土佐市) (松山市) 徳部消防団第七分団詰所 (高部町) 野村中学校部室(西予市) ※木の机等整備事業 立川小学校(内子町)

③ 県立学校校舎等整備事業

校舎等の耐震化の推進に重点をおき、緊急性、必要性を勘案しながら、計画的に整備し、生徒に木材の良さやぬくもりを感じてもらおうことを目的としています。



松山商業高校体育館



東温高校普通教棟

事業内容		H27	H28	H29
実績	ふれあう人数 (人)	3,502	3,527	6,481
	事業費 (千円)	1,627,842	986,088	4,098,212
	うち森林環境税 (千円)	40,000	56,000	72,000
実施箇所		(校舎) しげのぶ、みなら (体育館) 今治西 (武道場) 今治北、松山工業	(校舎) 新居浜商業、松山北、 松山工業、東温、 宇和島水産 (体育館) 松山商業 (武道館) 三島、川之江	(校舎) 新居浜商業、松山北、 松山工業、東温、 宇和島水産 (体育館) 松山商業 (武道館) 三島、川之江 (部室) 内子

④ 自然公園等施設整備事業

自然環境の保全に対する理解と関心を深めるため、県内の国立公園・国定公園・県立自然公園内の施設（柵、標識等）を県産木材を使って整備しました。



門標 (瀬戸内海国立公園)
[大洲市]



門標 (四国カルスト県立自然公園)
[内子町]

事業内容		H27	H28	H29
実績	木材使用量 (m ³)	6	5	3
	事業費 (千円)	5,068	7,362	4,741
	うち森林環境税 (千円)	4,560	4,600	4,482
実施箇所		足摺宇和海国立公園 石鏡国定公園 四国のみら(上黒谷遺跡(休館所))	足摺宇和海国立公園 県立自然公園	瀬戸内国立公園 県立自然公園

⑤ 木の香る公園施設整備事業

県管理の都市公園内の施設（休憩所やベンチ等）を県産木材を使って整備し、利用者が優しく暖かみを感じることが出来る公園の整備を進めました。

事業内容		H27	H28	H29
実績	ふれあう人数（人）	67,300	69,100	77,100
	事業費（千円）	5,000	5,000	5,000
	うち森林環境税（千円）	5,000	5,000	5,000
実施箇所		県営総合運動公園（園路） 木製公園施設1式（東屋2棟）	県営総合運動公園（キャンプ場） 木製公園施設1式（東屋1棟、テール等1式）	県営総合運動公園（テニスコート） 木製公園施設1式（東屋1棟）



施工前



施工後

⑥ えひめ材住宅普及啓発事業

木造住宅に関する相談窓口の開設、研修会・見学会の開催、県内に住宅を新しく建築する施主に対して、品質の確かな県産柱材の無償提供及び公共的スペースへの県産材製品の提供を行い、木造・木質化を促進し、県産材の需要拡大を図りました。

事業内容		H27	H28	H29
実績	相談窓口相談件数	582	688	732
	柱材提供件数	337	336	343
	住宅等リフォーム木材利用件数	50	73	76
	事業費（千円）	76,459	79,240	68,100
	うち森林環境税（千円）	76,459	79,240	68,100
実施箇所		県内	県内	県内



えひめ材の家づくり促進支援事業



住宅等リフォーム木材利用促進事業

⑦ 原木乾しいたけ等生産促進事業

里山に造成されたクヌギ等の広葉樹林の整備としいたけ等の原木として有効に利用するため、生産者を育成するとともに、新植ほだ木の生産等を支援しました。

事業内容		H27	H28	H29
実績	ふれあう人数（人）	191	205	130
	木材使用料（m）	2,000	1,300	1,450
	事業費（千円）	23,564	21,499	21,163
	うち森林環境税（千円）	23,564	21,499	21,163
実施箇所		県内全域	県内全域	県内全域



料理コンテストの開催



原木しいたけ生産者の育成



消費宣伝活動



普及啓発活動

⑧ 愛媛県産材製品市場開拓促進事業

信頼性のある県産材の販売体制整備や大消費地での市場開拓に対して支援するなど、県産材の販路拡大を図りました。



東京WOODコレクションでの商談

事業内容		H27	H28	H29
実績	県産材マッチング商談会の実施	4回	4回	2回
	建材関係展示会への出店	2回	3回	2回
	森林認証の普及啓発活動	3回	—	—
	事業費（千円）	5,560	6,797	6,522
	うち森林環境税（千円）	5,560	6,797	6,522



媛すぎ 媛ひのき

愛媛ブランド材のシンボルマーク

⑨ 駐在所等庁舎整備事業

人と環境にやさしい自然素材である木材を使用して、地域の治安環境を確保するため、老朽・狭隘化した交番を新築整備しました。

事業内容		H27	H28	H29
実績	ふれあう人数(人)	800	該当無し	1,800
	事業費(千円)	333,765		36,002
	うち森林環境税(千円)	3,000		3,000
実施箇所		西予警察署 俵津駐在所		宇和島警察署 駅前交番



木造の交番



⑩ 県産 CLT 普及促進事業

平成30年から県内でCLTの生産が開始されることから、県内で県産CLTを使用した建築物が一般的に建築されるよう、設計・建築関係の実務者や一般県民への普及啓発活動を実施しました。

また、CLTに適した強度の原木を安定的に確保、供給するため、原木の強度選別による、効率的なCLT生産システムの実証試験を実施しました。

事業内容		H27	H28	H29
実績	構造計画書の作成等	1式	1式	1式
	試験の実施	1式	1式	1式
	事業費(千円)	4,163	7,377	2,967
	うち森林環境税(千円)	4,163	7,377	2,967
実施箇所		県内	県内	県内



CLTセミナー



CLT建築物完成見学



CLTストックハウス



CLTモニュメント看板

⑪ 乾たけのこ生産拡大緊急対策事業

乾たけのこの産地化に向けた増産体制を構築するため、市町や森林組合、生産者等で組織する乾たけのこ生産拡大連絡協議会与連携し、生産者の育成や生産方法の普及等に取り組むとともに、供給先を確実に確保するための営業活動、市場調査を行います。

また、計画的な生産や効率の向上による生産量の確保・増産を促進するため、生産計画の作成や作業道開設、生産・加工機材の整備を支援します。

事業内容		H27	H28	H29
実績	乾たけのこ生産面積(ha)	184	250	265
	事業費(千円)	4,380	6,291	2,233
	うち森林環境税(千円)	4,380	6,291	2,233
実施箇所		県内全域	県内全域	県内全域



乾たけのこ基盤整備状況

森とくらす活動

森林との出会いやふれあいを通して森林を知り、森林を身近に感じて森林を愛する契機を創り出す活動

① 県民と森との交流促進事業

県民が森林の意義を再認識し、森林を私たちの共有財産として大切に守り、次の世代に継承していくことを目的に「えひめ山の日の集い」を開催しました。

森林環境税の透明性・公平性を確保するため、愛媛県森林環境保全基金運営委員会を開催（3回）し、事業の調査・審議を実施しました。

事業内容		H27	H28	H29
実績	森の交流センター相談件数	1,555	1,512	1,495
	「えひめ山の日の集い」参加者数	671	2,150	2,299
	事業費（千円）	11,845	11,681	11,113
	うち森林環境税（千円）	11,845	11,681	11,113



「えひめ山の日の集い」式典



面河渓谷トレッキング



木のおもちゃ広場

② 自然観察会開催事業

次代を担う青少年を対象に、自然環境保全・野生動物保護思想を醸成するため、自然公園などで自然観察会や自然保護活動体験、講習会を実施しました。

事業内容		H27	H28	H29
実績	参加人数（人）	491	322	527
	事業費（千円）	830	1,425	1,655
	うち森林環境税（千円）	830	1,425	1,655
実施箇所		松山市(県衛生環境研究所) 今治市(大三島町) 宇和島市(帯刺地区) 愛南町(一本松地区他)	松山市(城山公園)、 今治市(大三島町)、 宇和島市(津島町)、 愛南町(御狂湾他)	松山市(松山城、北条)、 今治市(大三島町、藤田ヶ浜)、 宇和島市(津島町)、新居浜市(中川)、西条市(庄内、内子町(石籠)、愛南町(須ノ川公園))



自然観察会

③ 森とのふれあい活動促進事業

森林づくりを行う青少年の活動支援を行うとともに、その指導者の育成研修を行いました。森林ボランティア等に安全教育・技術研修を行い、県民の森林づくり活動を支援しました。



青少年指導者育成研修



森づくり技術交流会

事業内容		H27	H28	H29	
実績	研修等参加人数（人）	1,068	956	1,065	
	ボランティア人数	拠点フィールド	-	-	-
		身近なフィールド(人)	393	185	146
	身近なフィールド設置箇所数(箇所)	0	3	0	
	事業費（千円）	12,081	13,837	15,544	
うち森林環境税（千円）	12,081	13,837	15,544		

④ 林業普及指導事業（一部森林環境税事業）

森林そ生プロジェクトの成果を県下に普及するため、地域の林業関係者等が森林そ生推進団地での取組を体験するとともに、普及用の情報誌を発行しました。

事業内容		H27	H28	H29
実績	県民参加人数（人）	400	400	742
	事業費（千円）	9,341	9,853	10,525
	うち森林環境税（千円）	3,129	3,119	3,829
実施箇所		県内一円	県内一円	県内一円



広報誌

⑤ 「森林わくわく体験」推進事業

幼稚園や小・中学校において、子どもたちに豊かな感性と、生命や森林を大切にしていこうとする態度を育てるため、森林をテーマにした体験活動を実施しました。

事業内容		H27	H28	H29
実績	「森はともだち」推進事業(人)	572	839	656
	「森のようちえん」推進事業(人)	160	467	569
	事業費（千円）	1,077	1,732	1,727
	うち森林環境税（千円）	1,077	1,732	1,727
実施箇所		※公立中学校2校【新規2校】 大生院中（新居浜市） 伊方小（伊方町） ※公立幼稚園1園【新規1園】 宮内幼稚園（砥部町）	※公立小中学校3校【継続2校】 大生院中（新居浜市）伊方小（伊方町） 【新規1校】粟井小（松山市） ※公立幼稚園2園【継続1園】 宮内幼稚園（砥部町）【新規1園】 野村幼稚園（西予市）	※公立小中学校3校【継続1校】 粟井小（松山市）【新規2校】 久万中（久万高原町）、日土小（八幡浜市） ※公立幼稚園2園【継続1園】 野村幼稚園（西予市） 【新規1園】三島東幼稚園（四国中央市）



粟井小学校 森林の調査



日土小学校 森の音楽会



三島東幼稚園 木の伐採発見学



野村幼稚園



久万中学校

⑥ 都市近郊林保全事業

緑に親しむことのできる県民の交流の場を提供するため、都市近郊の森林空間を整備しました。

事業内容		H27	H28	H29
実績	訪問者数	370	370	370
	事業費（千円）	494	465	313
	うち森林環境税（千円）	494	465	313
実施箇所		丸山墓地 （松山市北斎院町 25 番地外）	同左	同左



丸山墓地
（松山市北斎院町）



作業状況

⑦ 「森に親しむ博物館」開催事業

森林の自然と歴史に対する県民の理解を深めるため、展示会「森の博物館」を開催するとともに、森にすんでいる生き物の紹介や、森にあるものを使った遊びを通して、森の大切さを子供の頃から認識してもらうため、展示解説会や工作イベントを開催しました。

事業内容		H27	H28	H29
実績	「森に親しむ博物館」観覧人数（人）	18,064	22,364	15,462
	「ミュージアムツアー」参加人数（人）	156	164	309
	「工作イベント」参加人数（人）	4,049	4,060	2,245
	事業費（千円）	3,000	2,996	2,996
	うち森林環境税（千円）	3,000	2,996	2,996
実施箇所		展示 3 箇所 工作 2 回	同左	同左



「ミュージアムツアー」開催状況



南予会場



中予会場



東予会場



「工作イベント」開催状況

「森に親しむ博物館」チラシ

平成29年度 公募事業

県民活動提案公募事業

森をつくる



1 許可地緑団体水見公益会
水見水源の森づくり



9 もりのわ
竹林整備により森に親しみ土に親しむ



2 今治地方水と緑の懇話会
住民と次代を担う青少年等による水源の森整備



10 かくや媛
竹林整備の体験学習と環境教育



3 森の国さくらの会
森の国さくらの里づくり



11 えんとつ山倶楽部
えんとつ山山里整備



4 いやしの森づくり推進事業
いやしの森づくり推進事業



12 えみめ森の案内人会
森をつくり育てる活動



5 滑床千年の森をつくる会
滑床ふれあいの森



13 今治地区林業振興会議
低コスト再造林に向けた技術の普及



6 竹林をよくする会
竹林整備と竹の有効利用



14 上浮穴林業振興会議
コンテナ苗と植栽技術の普及



7 高知里山を愛する会
竹林の整備と竹の有効活用



21 愛媛県森林組合職員連盟本会支部
森とふれあう教室



8 里地里山環境をよくする会
竹林の整備と竹の有効活用



22 はびニコくらぶ
木のおもちゃと触れ合おう

木をつかう



15 NPO法人倫理生活指導センター
森林整備・次代につなぐ間伐材の利用推進



25 上浮穴高等学校森林環境科農業クラブ
地元産材を活用した森林・環境教育



16 NPO法人JMACS
遊友学舎木工教室



26 愛媛木材青年協議会
森の中で楽しいデッキ作りとコンサート



17 松山地区林業振興会議
緑の少年団親子わくわく手作り木工教室



27 上浮穴林業研究グループ連絡協議会
森とのふれあい森林環境講座



18 どんぐり倶楽部
遊びを通して木のリサイクルを学ぶ



28 八幡浜市立松蔭地区公民館
森の中で楽しいデッキ作りとコンサート



19 NPO法人みんなのダイスキ松山冒険遊び場
地域の子どもたちと森をつなぐプレーパーク



29 八西林業研究グループ
親子木工広場開催



20 NPO法人自然環境教育えことのは
えことのは木工体験ひろば



30 喜多地区林業研究グループ連絡協議会
大洲・喜多地区親子木工教室



23 かくや媛
木工体験と環境教育in動物園



31 南宇和地区林業振興会議
木とのふれあい教室



24 久万林業まつり実行委員会
久万林業まつり親子木工広場



32 NPO法人材研・アト・13にこ〜ゆ〜わ〜づ
街中で木の温もりを感じるプロジェクト

森と



34 もりのわ
様々な炭づくりの可能性



35 脇川中学校PTA
炭焼き体験学習



36 鬼北炭焼き会
炭焼き文化の継承と地域資源の活用



37 夢遊友うずい
森林環境教育



38 湯ノ浦温泉しいたけまつり実行委員会
第6回湯ノ浦発しいたけまつり



39 中村 敬治
西予原木きのご栽培学習会



40 伯方町女性林業研究グループ
自然とのふれあい事業



33 三津浜木造クラブ
伝統的木造建築物で楽しむ木のラボ

実施団体活動状況

市町提案公募事業

くらす



41 NPO法人自然環境教育ことのは
森の時間その13



42 伊予農業高等学校特用林産科
特用林産物と木の魅力PR



43 森林・自然体験活動連絡会
森林・自然体験活動推進



44 えひめ森の案内人会
森への誘い推進事業



45 さんきら自然塾
西伊予蔓植物保全活用PROJECT



46 都会と田舎を結ぶ食育ネット
山を遊び場に～ネイチャーランド計画第1期

森をつくる



S1 今治市
笠松山火災跡地復旧



S3 久万高原町
循環型森林づくりの促進



S2 上島町
横善山の校保全



S4 新居浜市
森林公園ゆらぎの森バーグラ設置助成

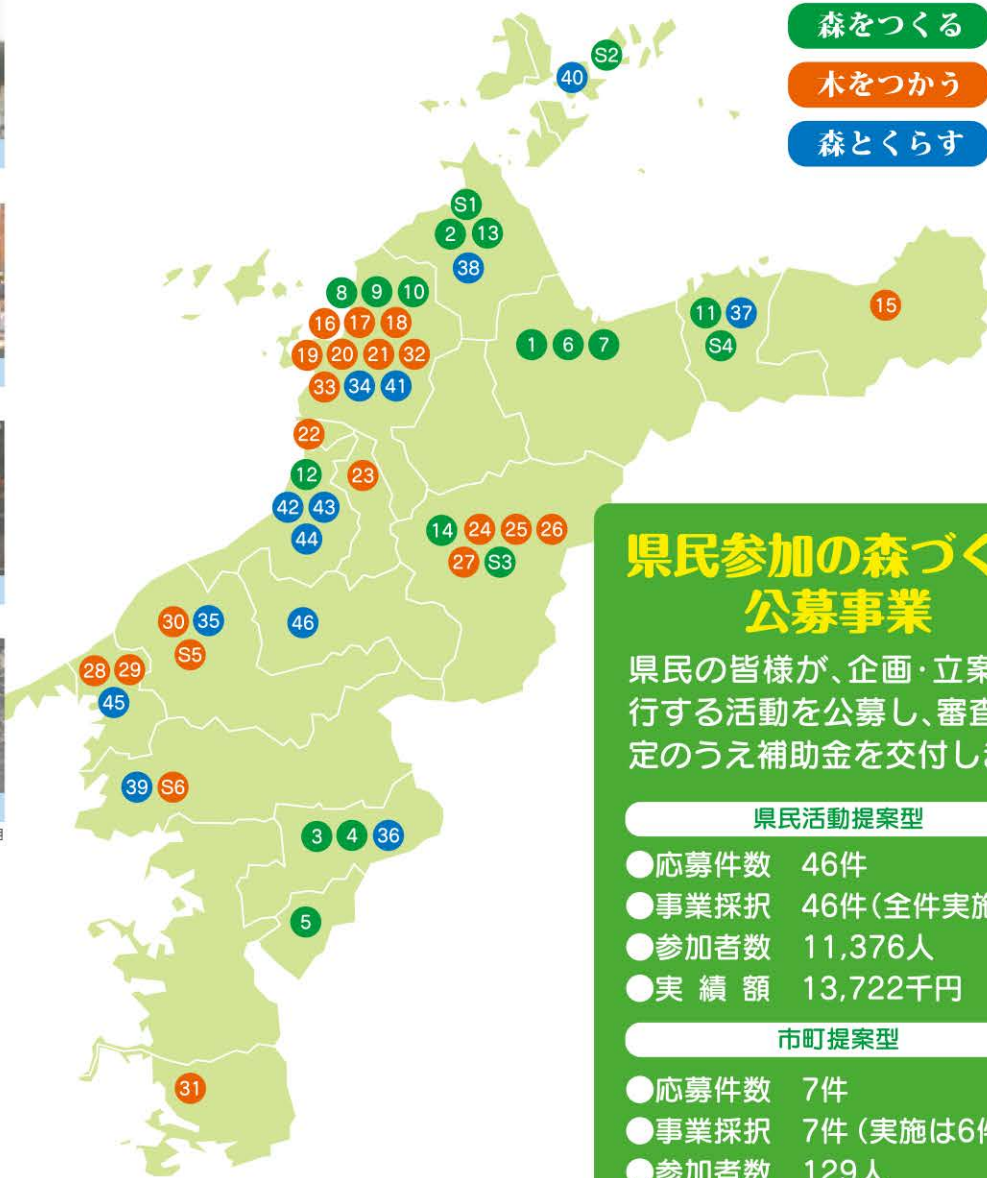
木をつかう



S5 大洲市
木造住宅需要拡大推進



S6 西予市
木質ペレット生産利活用促進



- 森をつくる
- 木をつかう
- 森とくらす

県民参加の森づくり 公募事業

県民の皆様が、企画・立案・実行する活動を公募し、審査・査定のうち補助金を交付します。

県民活動提案型

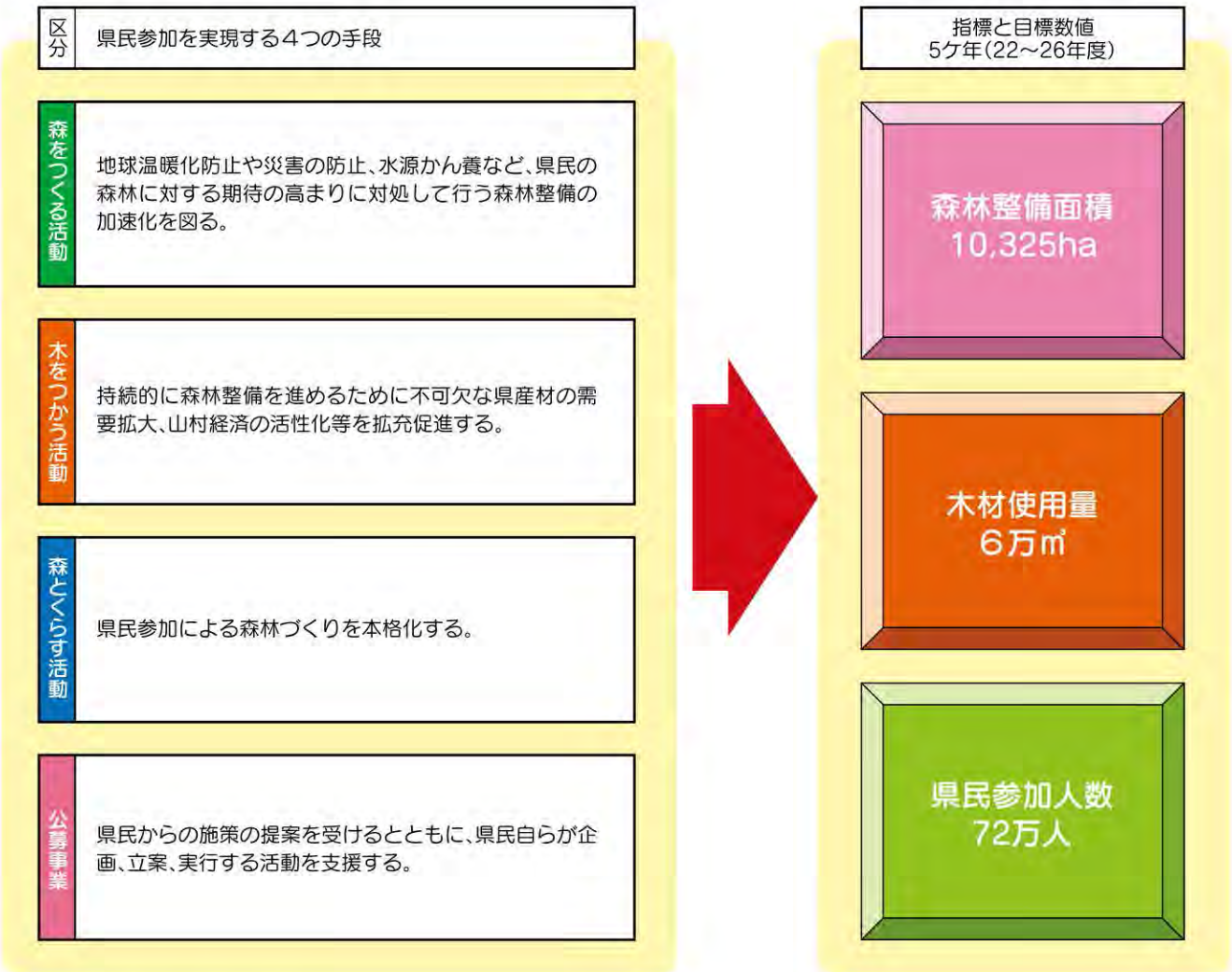
- 応募件数 46件
- 事業採択 46件(全件実施)
- 参加者数 11,376人
- 実績額 13,722千円

市町提案型

- 応募件数 7件
- 事業採択 7件(実施は6件)
- 参加者数 129人
- 実績額 11,077千円

第2期森林環境税の目標と実績

I 第2期森林環境税の事業目標



II 第2期森林環境税の事業実績

目標項目	目標数値	実績							
		H22	H23	H24	H25	H26	計	達成率	
森林整備面積(ha)	10,325	3,616	3,776	1,247	804	477	9,920	96%	
木材使用量(m ³)	60,000	23,514	21,475	27,936	37,252	31,302	141,479	236%	
県民参加人数(人)	720,000	203,631	107,942	73,908	161,107	113,239	659,827	92%	
内訳	木とふれあう人数	400,000	161,312	62,501	42,869	132,509	81,440	480,631	120%
	森と交流する人数	250,000	27,984	34,266	20,851	17,989	21,259	122,349	49%
	公募事業に参加する人数	70,000	14,335	11,175	10,188	10,609	10,540	56,847	81%

第2期森林環境税 事業実績(平成22~26年度)

事業総括表

◎基金繰入額

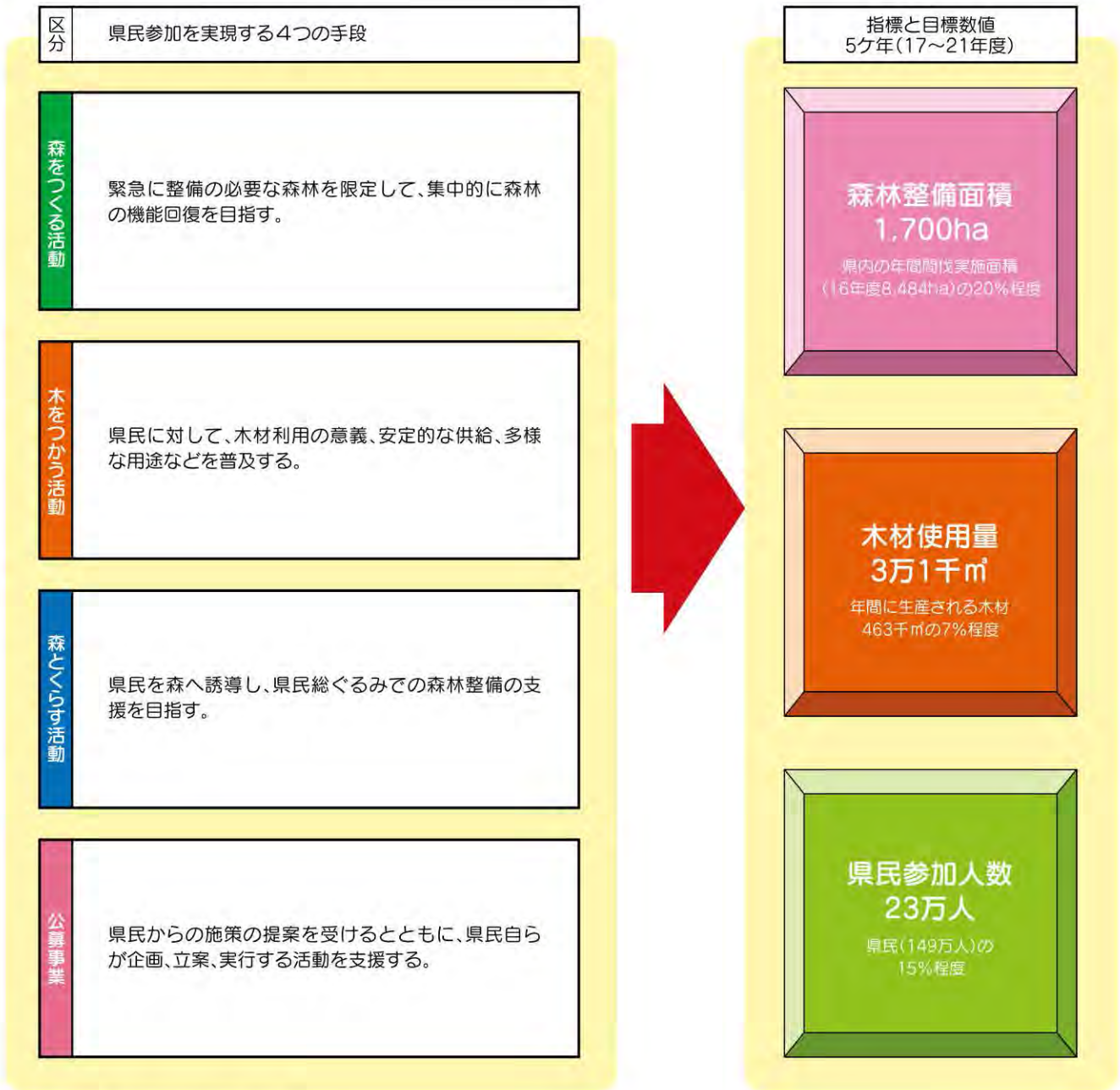
積立金	内容	内訳	決算額					
			H22	H23	H24	H25	H26	計
森林環境保全基金積立金	森林環境税財源に、全ての単位で定める森づくりの理解と参加の促進及び公益的機能を果たせる森林保全の事業を計画的かつ適宜に実施するため、基金を積み立てる。	森林環境保全基金積立金	496,481,865円	532,164,417円	542,892,841円	542,111,733円	544,738,678円	2,658,389,534円

◎歳出額

区分	内容	事業名	決算額					計		
			H22	H23	H24	H25	H26			
森をつくる活動	生活に欠くことのできない森林を、水源かん養や山地災害防止、生物多様性の保全などの公益的機能の向上を図るために整備・保全するとともに、野生鳥獣による森林被害の防止対策を実施するほか、必要な技術者等の人材の育成を進める。	①森林共生集団間伐促進事業 「森林共生対策」を更に高めるための施業地の団地化により間伐等コストを軽減	185,969,977円	296,125,789円	341,246,386円	256,407,511円	256,478,983円	1,336,228,646円		
		②集落等山地災害危険地区整備事業 山地災害危険地区の森林を土砂流出防止機能の高い健全な森林へ誘導	64,808,160円	183,322,770円	181,900,770円	129,379,069円	126,851,646円	686,262,415円		
		③松林等保全事業 県木である松を守るための松林保全活動を支援	93,880,000円	79,900,000円	50,223,230円	45,368,230円	55,014,364円	324,385,824円		
		④フレスト・マスター養成支援事業 森林を面的・効果的に整備する作業技術者等を養成	958,921円	701,000円	8,445,307円	1,880,101円	2,564,872円	14,550,201円		
		⑤森林共生緊急対策事業 間伐や修繕の推進、バイオマス利用施設等の整備等	11,315,645円	9,525,525円	11,402,079円	10,260,820円	11,526,088円	54,030,157円		
		⑥農地水源林保全整備事業 ダム等の農地水源地域の放棄森林を水土保全機能を回復させるために整備	154,751円	477,494円				632,245円		
		⑦愛媛大学森林環境管理特別コース設置準備 愛媛大学と連携し林業研究センターに久万高原キャンパスを設置	12,694,000円	64,573,000円	64,573,000円	42,230,000円	35,685,000円	155,182,000円		
		⑧ニホンジカ森林被害防止対策事業 ニホンジカによる森林被害等を軽減し、森林を保全	14,852,500円					14,852,500円		
		⑨ニホンジカ緊急捕獲事業 ニホンジカによる森林被害等を軽減し、森林を保全		6,505,000円	7,600,000円	7,535,000円	8,755,000円	30,395,000円		
		⑩優良苗圃確保事業 健全な森林を造成するため優良な苗木を確保・提供		3,000,000円	2,610,000円	3,915,000円	5,855,000円	15,380,000円		
		⑪ニホンジカ個体数調査実証事業 ニホンジカによる森林被害等を軽減し、森林を保全			4,780,000円	4,536,000円	7,558,573円	16,874,573円		
		⑫間伐促進緊急対策事業 間伐にかかると連年経費の削減			1,612,000円	1,526,902円	1,566,400円	4,705,302円		
		⑬森林吸収クレジット販売促進事業 新たな環境ビジネスの創出を目指す			8,100,000円			8,100,000円		
		⑭林業躍進プロジェクト推進事業 間伐に加えて、主伐を計画的・段階的に導入するプロジェクトの推進				8,381,307円	108,980円	8,490,287円		
県指定事業	持続的に森林整備を進めるために、不可欠な森林資源の利活用を促進するため、公共的施設や民間住宅における木材の需要拡大を推進するとともに、林野に放置されている有用材を回り、再生可能なエコ・マテリアル(循環素材)である中に取り入れ、人にやさしい生活環境を創造する。	①木質バイオマス利用促進事業 未利用材を本県バイオマスとして有効利用	183,197,831円	172,940,444円	213,558,934円	183,420,834円	199,713,003円	952,831,046円		
		②公共施設木材利用推進事業 地域のシンボルとなる公共施設の木造化	23,056,600円	30,445,766円	35,697,900円	29,728,011円	30,003,000円	148,931,277円		
		③県立学校校舎等整備事業 県立学校校舎の木造化・内装木質化	17,362,440円	46,973,540円	30,988,044円	28,028,552円	11,499,400円	134,851,976円		
		④自然公園木製施設整備事業 自然公園内に県産木材を使った標識、木橋、階段などを整備	16,000,000円		8,000,000円	8,000,000円	32,000,000円	64,000,000円		
		⑤木の香る公園施設整備事業 都市公園に県産木材を使った休憩所やベンチなどを整備	4,388,000円	4,534,000円	4,333,000円	4,498,971円	4,291,892円	22,045,863円		
		⑥えみ村住宅普及啓発事業 民間住宅に良質な木材を無償提供する等、木造住宅の建設を促進	5,000,000円	3,000,000円	3,000,000円	2,700,000円	2,700,000円	16,400,000円		
		⑦木質ペレット利活用促進事業 普及啓発用ペレットストーブの導入を助成	45,981,380円	35,101,907円	64,813,658円	48,971,662円	70,981,718円	265,850,325円		
		⑧愛媛ヒノキ材ブランド化推進事業 愛媛県産ヒノキの消費拡大と流通体制の確立	1,120,000円					1,120,000円		
		⑨原木乾しいたけ等生産促進事業 クヌギ等の広葉樹をしいたけ等の原木として利用することを促進	2,250,660円	1,959,205円				4,209,865円		
		⑩愛媛県産木材製品市場開拓促進事業 県産材の販売体制整備や大消費地での市場開拓等を支援	28,733,899円	22,947,826円	24,249,981円	16,035,447円	23,799,203円	115,766,356円		
		⑪今治特別支援学校新居浜分校体育館整備事業 今治特別支援学校新居浜分校体育館の木造化に助成	7,304,852円	16,978,200円	24,080,351円	27,390,391円	14,437,790円	90,191,584円		
		⑫駐在所等庁舎整備事業 地域の交通を木道により改善整備	8,000,000円					8,000,000円		
		⑬県立学校校舎等整備事業(緊急経済対策分) 県立学校校舎の木造化	24,000,000円	3,000,000円			3,000,000円	30,000,000円		
		⑭新居浜特別支援学校施設整備事業 新居浜特別支援学校の内外装の木造化		8,000,000円				8,000,000円		
森とくらし活動	県民参加による森づくりを推進するため、森林づくりを行う市民グループや団体間の交流や情報提供、森づくりの場(フィールド)の提供を行うとともに、次世代を担う青少年を対象とした森林体験や森林環境学習等を行い、暮らしの中で森林との共生を推進する。	①県民と森との交流促進事業 県民と森との交流促進	33,953,089円	40,795,006円	37,861,783円	34,933,999円	26,986,045円	174,529,922円		
		②県民参加の森設置・提供事業 県民活動の拠点整備	14,581,579円	13,225,058円	11,820,999円	11,413,728円	11,228,434円	62,269,798円		
		③自然観察会開催事業 一般県民を対象とした自然観察会を開催	10,000,000円	15,340,000円	13,176,050円			38,516,050円		
		④森とのふれあい活動促進事業 森づくりを行う青少年や県民の活動を支援	1,019,000円	1,191,000円	1,628,000円	1,605,700円	818,020円	6,261,720円		
		⑤林業普及指導事業 森林を主プロジェクトの成果を県下に普及するための体験と広報誌の発行	2,131,209円	1,192,892円	1,324,895円	11,454,545円	7,796,740円	23,900,271円		
		⑥「森のめぐみ 木のものがたり展」開催事業 森林の自然と歴史に対する県民の理解を深めるための展覧会を開催	1,824,837円	2,003,533円	2,268,217円	3,316,169円	2,687,531円	12,100,287円		
		⑦「森のめぐみ 木のものがたり展」開催事業 森林の自然と歴史に対する県民の理解を深めるための展覧会を開催	868,764円					868,764円		
		⑧「森の学校」開催事業 幼稚園や保育所の園児等を対象に森林観察会を開催	488,600円					488,600円		
		⑨「森林わくわく体験」推進事業 幼稚園や小学校に対する森林環境教育の推進	2,575,000円	5,172,000円	5,172,000円	4,700,000円	2,046,000円	19,665,000円		
		⑩県産木材維持管理(都市近郊林保全事業) 県に親しい空間を提供するため、都市近郊林を整備	464,100円	495,600円	472,500円	399,000円	409,320円	2,240,520円		
		⑪巡回展「森の博物館」開催事業 自然や森林に関する巡回展や森林観察会等の開催		2,174,933円	1,999,122円	2,044,857円	2,000,000円	8,218,912円		
		公募事業	森林環境税の目録す「森林環境の保全」と「森林と共生する文化の創造」を県民と一緒となって推進するため、県民の豊かな発想や自発的な活動を引き出すことにより、県民参加を具体化する。	県民参加の森づくり公募事業	29,493,000円	36,065,000円	36,815,000円	26,987,000円	24,284,000円	153,634,000円
				県民参加の森づくり公募事業費	29,493,000円	36,065,000円	36,815,000円	26,987,000円	24,284,000円	153,634,000円
		○計			432,613,897円	545,916,239円	629,482,103円	501,749,344円	507,462,031円	2,617,223,614円
○単年度保留額			63,867,968円	-13,751,822円	-86,589,262円	40,362,389円	37,276,647円	41,165,920円		
○第1期残額及び保留額			57,882,770円	121,750,738円	107,998,916円	21,409,654円	61,772,043円	99,048,690円		

第1期森林環境税の目標と実績

I 第1期森林環境税の事業目標



II 第1期森林環境税の事業実績

目標項目	目標数値	実績							備考	
		H17	H18	H19	H20	H21	計	達成率		
森林整備面積(ha)	1,700	73	274	625	1,016	4,321	6,309	371%		
木材使用量(m ³)	31,000	-	4,848	2,672	5,725	14,054	27,299	88%	H18開始	
県民参加人数(人)	230,000	20,853	60,232	112,330	178,134	257,680	629,229	274%		
内訳	木とふれあう人数	112,000	9,659	43,282	88,432	97,916	203,176	442,465	395%	
	森と交流する人数	78,000	2,430	3,355	8,838	63,228	36,383	114,234	146%	
	公募事業に参加する人数	40,000	8,764	13,595	15,060	16,990	18,121	72,530	181%	

第1期森林環境税 事業実績(平成17~21年度)

事業総括表

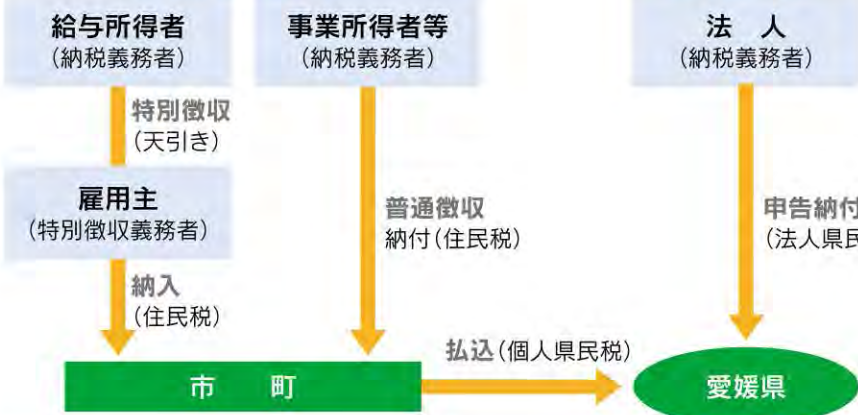

◎基金繰入額

積立金	内容	内訳	決算額					
			H17	H18	H19	H20	H21	計
森林環境保全基金積立金	森林環境税を財源に、全ての県民で支える森づくりの理解と参加の促進及び公益的機能を発揮できる森林基金の事業を全面的かつ効果的に実施するため、基金を積み立てる。	森林環境保全基金積立金	209,000,000円	347,304,763円	399,217,420円	395,729,336円	399,342,916円	1,750,594,435円

◎歳出額

区分	内容	事業名	決算額					
			H17	H18	H19	H20	H21	計
森をいへる活動	生活に欠くことのできない水を育む働きをもつ河川上流域の森林を対象に、自然力を活かした整備・保全をしていく活動を推進するとともに、山地防災機能の向上を図るため、山地災害危険地区のうち土砂流出防止機能が著しく低下し、降雨によって葉落等による被害を及ぼす恐れのある地区の森林について、森林整備を実施する。	①源流の森整備保全事業 奥地の人工林を針広混交林化	24,338,020円	104,800,654円	136,743,605円	187,112,074円	274,911,568円	727,905,921円
		②集落防災緊急森林整備事業 防災機能を重視した集落周辺の森林整備	9,612,000円	48,921,700円	77,481,000円	60,567,000円		196,581,700円
		③流水等防止山地保全事業 ダム工事に具備しなかった立木等の除去と森林整備	14,726,020円	32,716,260円	40,515,170円			87,957,450円
		④里地里山再生モデル事業 放牧牛を活用した荒廃農地の整備と周辺森林の整備		18,860,000円	13,540,000円			32,400,000円
		⑤えひめ漁民の森づくり実践活動事業費(漁政課) 漁業者が中心となり豊かな「漁民の森」づくり活動の実施		4,302,694円	2,635,633円			6,938,327円
		⑥条件不利森林公的整備事業費 放置されている森林を「美しい森林」へ誘導するための事業費			499,000円	903,000円	2,785,000円	4,187,000円
		⑦森林そ生集団間伐促進事業 「森林そ生対策」を更に進めるための熟地等の団地化により間伐等コストを軽減				23,943,766円	170,524,819円	194,468,585円
		⑧集落等山地災害危険地区整備事業 山地災害危険地区の森林を土砂流出防止機能の高い健全な森林へ誘導				99,510,000円	96,266,000円	195,776,000円
		⑨森林保全事業 県木である松を守るための森林保全活動を支援					3,868,529円	3,868,529円
		⑩森林そ生緊急対策事業 間伐や路網の整備、製材施設・バイオマス利用施設等の整備等					238,205円	238,205円
県指定事業	公共施設や民間住宅に宅地として木造化・木質化を推進するとともに、林内に設置されている有効活用材の有効活用を図り、再生可能なエコ・マテリアル(環境素材)である木材を暮らしの中に取り入れ、人にやさしい生活環境を創造する。	①木の香る環境づくり促進事業費 公共施設の内装木質化や外構木質化の推進	28,519,000円	94,209,304円	70,687,605円	66,282,768円	176,290,511円	435,989,188円
		②木に親しむ学び舎づくり促進事業 初等教育施設への木製遊具や机等の設置	5,083,000円	5,667,000円	4,653,000円			15,403,000円
		③今治養護学校新居浜分校整備事業 今治養護学校新居浜分校の外構施設整備	6,600,000円	2,793,000円	1,375,000円			10,768,000円
		④木質バイオマス利用促進事業費 未利用材を木質バイオマスとして有効利用	836,000円					836,000円
		⑤えひめ材住宅普及啓発事業費 木造住宅に関する窓口の設置など木造住宅、木材利用の意識啓発を行う		617,304円	413,544円	5,299,916円	12,978,000円	19,308,764円
		⑥公共施設木材利用推進事業費 地域のシンボルとなる公共施設の木造化		3,234,000円	3,183,000円	6,561,000円	6,597,000円	19,575,000円
		⑦県立学校校舎整備事業費(高校教育課) 県立学校校舎の内装木質化	64,898,000円	20,836,000円	10,076,000円	111,025,000円	206,835,000円	
		⑧自然公園木製施設整備事業費(自然保護課) 自然公園に県産木材を使った標識、木柵、階段などを整備	16,000,000円	17,000,000円	16,000,000円	16,000,000円	8,000,000円	73,000,000円
		⑨木の香る公園施設整備費(都市整備課) 都市公園に県産木材を使った休憩所やベンチなどを整備			11,861,061円	7,438,302円	5,734,721円	25,034,084円
		⑩えひめ材の家づくり促進支援事業費 民間住宅に良質な木材を無償提供し、木造住宅の建設を促進		1,850,000円	3,570,000円	5,000,000円	10,420,000円	
		⑪バイオマスペレット活用総合対策事業費(農政課) 地域に散在する未利用バイオマスをペレット化	7,524,000円	8,604,000円	20,807,000円	36,935,000円		
		⑫木の香る環境整備支援事業費 公共施設等を対象に地域材を利用した内装の木質化等に対して支援	2,992,000円	3,688,700円	1,434,200円	8,114,900円		
		⑬えひめ材公共工事活用促進事業 公共事業における木材利用促進施策を実施		2,881,000円	2,886,000円	5,767,000円		
		⑭愛媛ヒノキ材ブランド化推進事業費 全国一の生産量であるヒノキの消費拡大と流通体制の確立					1,828,590円	1,828,590円
森とくらし活動	森林づくりを行う市民グループや団体間の交流や情報の提供、森づくりの場(フィールド)の提供を行い、さらに県民活動を誘って、暮らしの中に森林との共生関係を推進するため、次代を担う青少年を対象とした森林環境学習を行う。	①県民と森との交流促進事業費 県民と森との交流促進	27,958,310円	26,161,653円	48,614,635円	250,551,305円	49,248,653円	402,534,556円
		②県民参加の森設置・提供事業費 県民活動の拠点整備	12,828,310円	6,448,353円	5,943,702円	11,859,355円	11,240,291円	48,320,011円
		③「森ともだち」推進事業費(義務教育課) 小中学生に対する森林環境教育の推進	15,130,000円	16,545,000円	33,740,000円	32,240,000円	19,111,000円	116,766,000円
		④自然観察会開催事業費(自然保護課) 一般県民を対象とした自然観察会を開催		1,575,000円	3,150,000円	3,150,000円	1,575,000円	9,450,000円
		⑤森とのふれあい活動促進事業費 森林づくりを行う青少年や県民の活動を支援		1,593,300円	1,014,933円	1,226,489円	1,133,531円	4,968,253円
		⑥フォレスト・マスター養成支援事業費 森林を面的・効果的に整備する作業技術者と作業管理者を養成		4,766,000円	5,317,207円	2,599,675円	12,682,882円	
		⑦林業普及指導事業費 森林そ生プロジェクトの成果を県下に普及するための体験と広報誌の発行				9,132,360円	9,884,875円	19,017,235円
		⑧「森のめぐみ 木のもものがたり」開催事業費(生涯学習課) 森林の自然と歴史に対する県民の理解を深めるための展覧会を開催				3,489,000円	2,110,701円	5,599,701円
		⑨全国育樹祭開催事業 国土緑化運動の一環として活力ある緑の造成機運を高める目的で開催				1,579,603円	897,060円	2,476,663円
		⑩「森の学校」開催事業費 幼稚園や保育所の園児等を対象に森林観察会を開催				182,557,291円	182,557,291円	
公募事業	森林環境税の目録すなわち「森林環境保全と森林の共生による国土の創造」を県民一体となって推進するため、県民の豊かな活動や自然活動を引き出すことにより、県民参加を促進化する。	県民参加の森づくり公募事業費	17,695,000円	27,995,000円	28,909,000円	26,267,000円	25,416,000円	126,282,000円
		県民参加の森づくり公募事業費	17,695,000円	27,995,000円	28,909,000円	26,267,000円	25,416,000円	126,282,000円
○計			98,510,330円	253,166,611円	284,954,845円	530,213,147円	525,866,732円	1,692,711,665円
○保留額			110,489,670円	94,138,152円	114,262,575円	-134,483,811円	-126,523,816円	57,882,770円

● 税制度の概要 (H27~31) ●

納める方式	県民税均等割上乘せ課税方式（法定普通税）																								
納める人	県内に住所、事業所などがある個人・法人 （個人県民税及び法人県民税の均等割の納税義務者）																								
納める額	<p><個人> 年額700円 給与所得者・65歳以上の公的年金受給者は、給与・年金から「天引き」して市町に納税します。事業所得者等は、市町から送られてくる納税通知書により納税します。</p> <p><法人> 県民税均等割標準税率の7%相当額</p> <table border="1" style="width: 100%; border-collapse: collapse; text-align: center;"> <thead> <tr> <th>資本金等の金額の区分</th> <th>標準税率①</th> <th>森林環境税額②</th> <th>納税額(①+②)</th> </tr> </thead> <tbody> <tr> <td>50億円超</td> <td>800,000円</td> <td>56,000円</td> <td>856,000円</td> </tr> <tr> <td>10億円超50億円以下</td> <td>540,000円</td> <td>37,800円</td> <td>577,800円</td> </tr> <tr> <td>1億円超10億円以下</td> <td>130,000円</td> <td>9,100円</td> <td>139,100円</td> </tr> <tr> <td>1,000万円超1億円以下</td> <td>50,000円</td> <td>3,500円</td> <td>53,500円</td> </tr> <tr> <td>上記以外</td> <td>20,000円</td> <td>1,400円</td> <td>21,400円</td> </tr> </tbody> </table>	資本金等の金額の区分	標準税率①	森林環境税額②	納税額(①+②)	50億円超	800,000円	56,000円	856,000円	10億円超50億円以下	540,000円	37,800円	577,800円	1億円超10億円以下	130,000円	9,100円	139,100円	1,000万円超1億円以下	50,000円	3,500円	53,500円	上記以外	20,000円	1,400円	21,400円
資本金等の金額の区分	標準税率①	森林環境税額②	納税額(①+②)																						
50億円超	800,000円	56,000円	856,000円																						
10億円超50億円以下	540,000円	37,800円	577,800円																						
1億円超10億円以下	130,000円	9,100円	139,100円																						
1,000万円超1億円以下	50,000円	3,500円	53,500円																						
上記以外	20,000円	1,400円	21,400円																						
納める方法	<p>個人県民税は市町が給与所得者は特別徴収、事業所得者等は普通徴収、法人県民税は法人が県に申告納付します。</p> <div style="display: flex; justify-content: space-around;"> <div style="text-align: center;"> <p><個人の場合></p>  </div> <div style="text-align: center;"> <p><法人の場合></p>  </div> </div>																								
税収の管理	森林環境税は普通税として徴収しますが、その目的を明確にするため、基金に積み立て、基金運営委員会を設置することにより適正に管理します。																								
実施期間	実施期間は5年間とし、期間満了時に見直し・検討を行います。																								

..... お問い合わせ

〒790-8570 松山市一番町4丁目4-2 愛媛県庁
農林水産部森林局森林整備課保護緑化係
 TEL 089-912-2597 FAX 089-912-2594

〒791-0212 東温市田窪743
森の交流センター
 TEL 089-990-7017 FAX 089-990-7073
<http://www.pref.ehime.jp/h35900/6366/kouryucenter/index.html>

