
令和5年度 愛媛県 県民総合文化祭

総合フェスティバル 企画コンペ

説明資料



I 令和5年度県民総合文化祭関係

- 開催要領・・・・・・・・・・・・・・・・・・・・・・・・ 1
- 事業別開催日程・・・・・・・・・・・・・・・・・・・・ 2

II 総合フェスティバル関係

- 実施方針・・・・・・・・・・・・・・・・・・・・・・・・ 3
- オープニングイベント・・・・・・・・・・・・・・・・ 6
- 企画コンペ募集要領・・・・・・・・・・・・・・・・ 7
- 委託業務一覧・・・・・・・・・・・・・・・・・・・・ 9
- 企画書作成要領・・・・・・・・・・・・・・・・・・・・ 10
- 経費積算基準・・・・・・・・・・・・・・・・・・・・ 11
- 出演団体候補リスト（高等学校分）・・・・・・ 12
- 企画コンペ審査要領・・・・・・・・・・・・・・・・ 14

III 提出資料様式関係

- 企画コンペ参加申込書（様式ア）・・・・・・・・ 16
- 質問書（様式イ）・・・・・・・・・・・・・・・・ 17
- 企画提案書の提出書及び申告書（様式1）・・・・ 18
- 進行計画（様式2）・・・・・・・・・・・・・・・・ 20
- 会場・舞台配置図（様式3）・・・・・・・・・・・・ 22
- 出演者（団体）調書（様式4）・・・・・・・・・・ 24
- 経費見積書（様式5）・・・・・・・・・・・・・・・・ 26
- 高校生活用方法提案書（様式6）・・・・・・・・ 28
- 提出書類等確認表（様式7）・・・・・・・・・・・・ 30

IV 参考資料

- 令和4年度総合フェスティバルアンケート結果等・・・・ 31
- 過去の実施状況・・・・・・・・・・・・・・・・・・・・ 33
- 県民文化会館平面図等・・・・・・・・・・・・・・・・ 38
- フェスティバル事業運営委員会委員名簿及び事務局・・・・ 42

令和5年度 県民総合文化祭の開催要領

1 趣 旨

愛媛文化の振興と地域活性化を図り、明るくさわやかで活力のある郷土づくりを目指すため、芸術文化から産業文化まで幅広い分野のアマチュア文化の祭典である、県民総合文化祭を開催する。

2 テーマ

「解き放て あふれる想い えひめの文化」

3 会期・会場

令和5年10月～12月 県内各地

4 主 催

愛媛県 愛媛県教育委員会 県内市町 県内市町教育委員会 (公財)愛媛県文化振興財団 愛媛県文化協会

5 実施主体

愛媛県県民総合文化祭実行委員会 愛媛県高等学校総合文化祭実行委員会

6 後 援

愛媛新聞社 朝日新聞松山総局 毎日新聞松山支局 読売新聞松山支局 日本経済新聞社松山支局
産経新聞社 NHK松山放送局 南海放送 テレビ愛媛 あいテレビ 愛媛朝日テレビ FM愛媛
愛媛CATV

7 協 賛

商工、農林、水産等の各種団体

8 内 容

(1) 主催事業

分 野	実 施 事 業 (実 施 方 法)	事業数
フェスティバル事業	オープニングイベント、総合フェスティバル(式典) 子ども伝統文化フェスタ(3事業) 〔県文化協会に委託して実施〕	3
生活文化事業	囲碁大会 将棋大会 茶会 いけばな展(4事業) 〔県文化協会に委託して実施〕	4
舞台芸術事業	モダンダンス公演 バレエ公演 吟詠剣詩舞公演 合唱公演 邦楽・邦舞公演 吹奏楽公演 演劇公演 ジャズ公演(8事業) 〔県文化協会に委託して実施〕	8
文芸分野事業	川柳大会 短歌大会 連句大会 現代詩大会 漢詩大会(5事業)※俳句大会中止 〔県文化協会に委託して実施〕	5
企画公募事業	※広く県民や文化協会から文化事業企画を公募し、優秀企画を選考のうえ実施経費の助成を行う。 〔県文化協会に委託して実施〕 (上限500千円)	1
中学校文化祭	<美術の部>美術・工芸 コンピュータグラフィックス 共同制作・ワークショップ <音楽の部>合唱 吹奏楽・器楽 和楽器 郷土芸能 〔県文化協会に委託して実施〕	1
高校総合文化祭	パレード 総合フェスティバル(合同開催) 合唱 日本音楽 郷土芸能 吟詠剣詩舞 囲碁 将棋 放送 マーチングバンド・バントフリング 演劇 美術・工芸 書道 写真 弁論 吹奏楽 器楽・管弦楽 小倉百人一首かるた 文芸 華道 自然科学(21事業) 〔高校総合文化祭実行委員会に委託して実施〕	21
生涯学習まつり	えひめ生涯学習“夢”まつり〔県直営〕 学習成果の発表、参加体験教室の開催、小・中学生のふるさと学習作品展等	1
産業文化まつり	えひめ・まつやま産業まつり(別途、ブランド戦略課計上)〔松山市と合同開催〕 県内各地の特産・物産市、6次産業化商品の展示・即売、地域産業の各種展示等	1
障がい者芸術文化祭	障がい者芸術文化祭～愛顔ひろがる えひめの障がい者アート展～ (別途、障がい福祉課計上)〔(社福)県社会福祉事業団に委託して実施〕	2
子ども芸術祭	えひめ愛顔の子ども芸術祭(別途、予算計上)〔県直営〕 えひめこどもの城での創作活動等	1
秋季県展	秋季県展(日本画、洋画、版画、彫塑等8分野) 〔愛媛県美術会が実施〕	1
計		49

(2) 協賛事業

県民総合文化祭の広報宣伝に資するため、市町、文化団体、マスコミ等が賛同して実施する事業について名義使用を承認する。〔実施期間：10～12月〕〔主催事業と併せて広報紙等に掲載〕

(3) 市町主催文化事業

地域の活性化など同趣旨の県内各市町主催文化事業については、各市町の意向を確認のうえ、総合プログラムに掲載するなど広報連携を図る。

令和5年度県民総合文化祭事業別開催日程

1 主催事業 (49事業)

事業名等		日 程	会 場	所 管	
オープニングイベント		10月7日(土)	県民文化会館・真珠の間	県文化協会 (文化振興課)	
フェスティバル事業	総合フェスティバル	11月11日(土)	県民文化会館・メインホール		
	子ども伝統文化フェスタ	12月10日(日)	県民文化会館・サブホールほか		
生活文化事業	いけばな展	11月11日(土)・12日(日)	県民文化会館・県民プラザ		
	将棋大会	11月5日(日)	県民文化会館・別館		
	茶 会	11月11日(土)・12日(日)	県生活文化センター		
		11月18日(土)・19日(日)			
	囲碁大会	11月23日(木・祝)	県民文化会館・真珠の間		
舞台芸術事業	バレエ公演	11月12日(日)	県民文化会館・メインホール		
	合唱公演	11月12日(日)	砥部町文化会館ふれあいホール		
	ジャズ公演	10月15日(日)	IYO夢みらい館・文化ホール		
	吟詠剣詩舞公演	11月5日(日)	県民文化会館・メインホール		
	演劇公演	12月3日(日)	県民文化会館・サブホール		
	邦楽・邦舞公演	11月23日(木・祝)	県民文化会館・サブホール		
	モダンダンス公演	11月19日(日)	グリーンピア玉川大ホール		
	吹奏楽公演	11月26日(日)	生涯学習センター県民小劇場		
文芸分野事業	俳句大会	中止	※ねんりんピック開催のため		
	川柳大会	11月5日(日)	県民文化会館・真珠の間B		
	短歌大会	11月12日(日)	県民文化会館・真珠の間A		
	連句大会	11月23日(木・祝)	県民文化会館・本館5,7会議室		
	現代詩大会	11月23日(木・祝)	県民文化会館・別館11会議室		
	漢詩大会	11月23日(木・祝)	IYO夢みらい館・文化ホール		
企画公募		(対象事業募集中 決定7月)			
中学校文化祭	中学生美術作品展	11月23日(木・祝)~26日(日)	県美術館		
高校総合文化祭	パレード	11月18日(土)	松山市		県高等学校総合 文化祭実行委員会 (高校教育課)
	総合フェスティバル	11月11日(土)	県民文化会館		
	演劇	11月18日(土)・19日(日)	松山市北条市民会館		
	合唱	11月18日(土)	県民文化会館		
	吹奏楽	11月19日(日)			
	器楽・管弦楽	11月18日(土)			
	日本音楽	11月19日(日)			
	吟詠剣詩舞	11月19日(日)			
	郷土芸能	11月19日(日)			
	マチングバンド・ハートワング	11月18日(土)			
	美術・工芸	11月16日(木)~19日(日)		県美術館南館	
	書道	11月16日(木)~19日(日)			
	写真	11月16日(木)~19日(日)			
	放送	11月18日(土)	県民文化会館		
	囲碁	11月18日(土)・19日(日)			
	将棋	11月19日(日)			
	弁論	11月18日(土)			
	小倉百人一首かるた	11月18日(土)・19日(日)			
	文芸	11月19日(日)	県民文化会館		
	自然科学	11月18日(土)	県総合科学博物館		
華道	11月18日(土)・19日(日)	県民文化会館			
産業文化まつり	えひめ・まつやま産業まつり	11月下旬で調整中	松山市城山公園	農林水産部	
生涯学習まつり	えひめ生涯学習“夢”まつり	12月2日(土)・3日(日)	県民文化会館・真珠の間ほか	まなび推進課	
障がい者芸術文化祭	愛顔ひろがる えひめの障がい者アート展	11月30日(木)~12月10日(日)	県美術館	障がい福祉課	
	愛顔ひろがる えひめの障がい者アート広場	12月2日(土)	城山公園		
	愛顔ひろがる えひめの舞台芸術	12月24日(日)	IYO夢みらい館・文化ホール		
美術関係	秋季県展(前期)	10月2日(月)~9日(月)	県美術館	県美術会	
	“(後期)”	10月13日(金)~20日(金)			

2 協賛事業：募集予定(県内各地、見込み：約15事業)

3 市町主催文化事業：各市町へ照会予定(県内各地、見込み：約25事業)

総合フェスティバル実施方針

1 趣 旨

県民総合文化祭の中心事業として、多彩な文化を紹介し、交流を図るとともに、高校総合文化祭と総合フェスティバルとの合同開催による若い力の導入などを通してテーマを具現化し、県民に文化の持つ素晴らしさをアピールするものとする。

2 テーマ

「解き放て あふれる想い えひめの文化」(県民総合文化祭全体のテーマ)

世界中を襲い、各地に様々な苦しみを与えたコロナ禍も、次第に落ち着きを見せ、新しい日常が始まろうとしている。

苦しかった日々をくぐり抜け、新しい時代へと力強く立ち上がっている今こそ、県民の想いがはじけ、躍動する“えひめの文化”の祭典でありたい、という強い意思を込めたもの。

3 日 時

(オープニングイベント)

令和5年10月7日(土) 14:00~15:00

(総合フェスティバル)

令和5年11月11日(土) 13:30~16:00(※)

〔 設営及びリハーサル予定 11月10日(金) 9:00~20:00(音出し原則不可)
11月11日(土) 8:00~12:30 〕

(※) 16:00までに終了厳守のこと。リハーサル時間等運営上必要な場合は、2時間30分の公演時間を2時間まで短縮可。

4 会 場

(オープニングイベント) 県民文化会館 真珠の間

(総合フェスティバル) 県民文化会館 メインホール(収容人員:2,725人)

5 主 催

愛媛県、愛媛県教育委員会、松山市、松山市教育委員会、(公財)愛媛県文化振興財団、愛媛県文化協会、松山市文化協会

6 実施主体

愛媛県県民総合文化祭実行委員会、愛媛県高等学校総合文化祭実行委員会

7 内容例

(オープニングイベント)

- 県民総合文化祭の開幕を広く県民にPRするオープニングイベントの実施

(総合フェスティバル)

- 県民総合文化祭式典
- 県内文化団体や高校生による演技・演奏
- 国内外の第一線で活躍する団体（者）等を迎えてのステージ
- ゲストと県内文化団体・高校生との共演
- 県民が新たな文化に触れる機会の提供 等

8 企画提案の前提条件

- (1) 式典（主催者あいさつ、手話）が入っていること。
- (2) 公演時間は全体で2時間30分とする。ただし、リハーサル時間等運営上必要な場合は2時間まで短縮可。なお、16時までの終了を厳守すること。
- (3) メインゲストステージを除き、原則として、各演目は、10分以内とするとともに、舞台転換及び入退場も可能な限りスムーズに実施すること。
- (4) 一般と高校生の出演時間及び出演団体数のバランスが取れていること。
〔メインホール内で行う主催者あいさつ後～閉会までの出演団体で考えること。〕
- (5) 高校生の出演団体（者）は、原則として、高等学校文化祭実行委員会が作成するリストから選考すること。出演団体（者）の出演、リハーサル時間等については、高等学校総合文化祭実行委員会の各専門部担当者と相談して、実現可能な計画とすること。なお、その他、リスト以外の小中高生等を参加させる場合は協議すること。
- (6) 高校生による舞台出演以外のイベント運営等への協力については、あらかじめ高等学校総合文化祭実行委員会事務局に相談のうえ、教育的観点から可能な限り参加機会を確保すること。
- (7) テレビ、ラジオ、SNS等による広報PRについては、県民総合文化祭全体の広報を含めて実施するとともに、他の媒体や機関との連携広報など効果的なPRに努めること。
- (8) 県民総合文化祭の開幕と総合フェスティバルを広く県民にPRする県民総合文化祭のオープニングイベント（有観客 100名程度）を10月7日（土）に実施すること。

9 企画のポイント

(1) 発信力・PRの強化

- ①今年度のテーマに沿い、文化の素晴らしさを広く発信できる企画であること。
- ②発信力の強いゲストを起用するなど、話題性のある集客力の高いイベント構成であること。
- ③県民総合文化祭全体のPRや機運づくりが工夫されていること。
- ④県内の幅広い層に告知可能で効果的な広報計画であること。
- ⑤オープニングイベントが県民総合文化祭の開幕を広く県民にPRできる企画であり、ライブ配信の視聴回数を高める工夫がなされていること。

(2) 高い芸術性と多彩な文化芸術の紹介

- ①文化の一大祭典として芸術性の高い構成であること。
- ②観客ニーズ（来場者アンケート上位：県内文化紹介、多彩なジャンル、プロアーティストの起用）に応える構成であること。

③本県出身あるいはゆかりのある方で国内外において活躍している方の起用を図ること。

総合フェスティバルとオープニングイベントのメインゲストの出演交渉は県が行い、企画コンペ参加申込書（様式ア）を提出した事業者に個別に提示します。

④海外文化との交流につながる工夫がなされた企画であること。

⑤郷土芸能が若い世代に魅力的に伝わる工夫がなされた企画であること。

⑥高校生等の若い力を最大限に活用し、一般と高校生との合同出演など、それぞれの良さを引き出す企画であること。

(3) 若・中年層の参加促進

①新たな来場者確保に向けて、特に20歳から40歳台の若・中年層の来場者増を目指した企画であること。ただし、幅広い年齢層が楽しめるような工夫がされていること。

10 その他留意事項

(1) 採用企画決定後、一部内容の変更、差し替え等を依頼する場合があること。

(2) 観客席は、1、2階を一般向け、3階を高校生優先、4、5階を共用で調整すること。

県民総合文化祭オープニングイベントについて

1 開催目的等

10月から12月に県下各地で開催する県民総合文化祭の各事業を広く県民に広報するため、10月第1週に県民文化会館において、県民総合文化祭の開幕を飾るオープニングイベントを実施する。

イベントの観覧者については、原画デザインの受賞者や出演者の付添人など関係者のほか、一般の方々に来場いただき、同時にイベントの様相をインターネットでライブ配信する。

2 開催要領等

○開催日時 令和5年10月7日(土) 14:00~15:00

○開催場所 県民文化会館 真珠の間

○実施内容

- (1) オープニング(生演奏や演舞)
- (2) あいさつ
- (3) 原画デザイン表彰(採用1名、佳作3名)
- (4) 文化団体等の発表

【例】

- ・発信力の高いプロアーティストの実演(出演者は県が交渉)
- ・分野別事業の見どころ等の紹介
- ・郷土芸能や地域の祭りなど県内文化団体の実演
- ・文化人トーク(対談や文化事業の解説)

など

3 企画提案に当たっての留意点

- (1) 県民総合文化祭の各事業を広く県民に広報することを目的に実施する催しであるため、マスコミ等で取り上げられるようなニュース性の高い内容とすること。
- (2) SNSを最大限に活用し、ライブ配信の視聴回数を高めるよう工夫すること。

総合フェスティバル事業 企画コンペ募集要領

令和5年度県民総合文化祭「総合フェスティバル」の実施にあたり、優れた企画力や遂行力を有し、本事業の受託を希望する事業者を次のとおり募集します。

1 参加資格

本企画コンペの参加資格は、次の(1)から(6)までの全ての項目を満たす企業等とします。

- (1) 県内に本社、支社、営業所を有すること。
ただし、支社、営業所にあつては、参加申込書の提出期限において1年以上の営業実績を有していること。
- (2) 地方自治法施行令第167条の4(一般競争入札参加者の資格)の規定に該当しないこと。
- (3) 企画提案書の受付期間中において、愛媛県から競争入札への指名停止を受けていないこと。
- (4) 企画提案書の受付期間中において、会社更生法に基づく更生手続き開始の申し立て、民事再生法に基づく民事再生手続き開始の申し立て、及び破産法に基づく破産手続き開始の申し立てがなされていないこと。
- (5) 令和3・4・5年度 愛媛県競争入札参加資格者名簿に登録されていること。
- (6) 本事業の主たる業務について自社による遂行が可能であること。
ただし、上記(1)から(5)までの条件を全て満たす複数の企業等による合同提案については、認めるものとします。

2 業務内容

- (1) 業務内容：別添「委託業務一覧」のとおりとします。
- (2) 委託額上限額：12,210,000円(消費税及び地方消費税を含む)。
※上記限度額にはオープニングイベントの開催に係る費用一式を含む。
- (3) 業務委託期間：契約締結の日から業務完了の日まで

3 参加方法

- (1) 参加申し込み
参加しようとする事業者は、次により「企画コンペ参加申込書(様式ア)」を提出してください。
提出期限 令和5年6月6日(火) 17時(必着)
提出方法 FAX又はメール
- (2) 質問及び回答
質問がある場合は、上記(1)に示す参加申込書の提出期限までに同様の方法で「質問書」(様式イ)を提出してください。
回答は、参加申込者全員に対し行います(個別具体の提案内容は除く)。
- (3) 企画提案の提出
別紙作成要領に留意のうえ、下記によりご提出ください。

①提出部数

14部

〔※様式1から7までを順に1セットにして14セット分提出してください。〕
〔※様式1については、1部を正本、残り13部を副本としてもかまいません。〕

②提出期限及び提出先

提出期限：令和5年6月28日（水）17時（必着・郵送の場合を含む。）

提出方法：持参（勤務時間内とし、土・日、祝日を除く。）または郵送（書留等）してください。

4 選考

(1)選考方法

提案のあった企画については、企画コンペ審査会において、審査委員に対してプレゼンテーションを行っていただき、別添審査要領により受託者として最適と考えられる事業者を選考します。

※審査会は、令和5年7月上旬に実施する予定です。

※応募企画が5件以上ある場合には、事前書類審査を行う場合があります。

なお、この書類審査で選考外となった参加者には、事前に連絡します。

※詳しくは、別添審査要領を参照ください。

(2)審査結果

応募者全員に審査結果を文書で通知します。

(3)その他選考に係る留意事項

①次に該当する場合は企画提案書の提出を無効としますのでご注意ください。

- ・企画提案書や申告書に虚偽の記載をした場合。
- ・参加条件を満たさない事業者や選考過程で参加条件を満たさなくなった場合。
- ・見積書の金額が、2(2)の委託料上限額を超える場合。

②提出後の企画提案書については、記載内容の変更はできません。

③提出された企画提案書は返却しません。

④企画提案書の作成・提出及びコンペ出席に伴う費用等は、全て企画提案者の負担となります。

⑤「企画コンペ参加申込書」を提出した事業者が、「企画コンペ」への参加を辞退する場合は、下記「問い合わせ先・提出先」まで連絡をしてください。

5 契約

(1) 選定された委託候補者と、提出いただいた企画提案を基に業務について協議を行い、仕様書を作成します。したがって、協議の過程で提案内容の一部変更がある場合があることをご了知ください。なお、協議が整わなかった場合は、次点者と協議を行うものとします。

(2) 協議のうえ決定した仕様書に基づき、委託候補者から見積書を提出いただき、予定価格の範囲内であることを確認して契約書を締結することとなります。（契約保証金は愛媛県会計規則第152条から第154条までの規定に準じて取り扱います。）

【問い合わせ先・提出先】

〒790-8570 愛媛県松山市一番町四丁目4番地2

愛媛県文化協会（県庁 文化振興課内（大谷））

電話 089-947-5480 F A X 089-913-2617

E-mail bunkashinko@pref.ehime.lg.jp

令和5年度県民総合文化祭総合フェスティバル 委託業務一覧

【総合フェスティバル】

- 1 進行台本及び進行チャートの作成
- 2 会場・舞台配置計画の作成
- 3 会場・舞台の設営
- 4 舞台の演出、進行管理
- 5 舞台美術、音響、照明
- 6 イベントのライブ配信
- 7 特別出演者及び司会者等に対する出演交渉、連絡調整、出演に要する経費の支払
※メインゲストの出演交渉は県が行う。連絡調整、経費の支払は委託業務に含む。
- 8 一般出演者及び高校生等出演者に対する出演交渉、連絡調整、出演に要する経費の支払
- 9 特別出演者及び司会者に対する弁当の支給
- 10 特別出演者、司会者、一般出演者及び高校生等出演者に係る楽屋等の警備
- 11 看板の設置（会場玄関前及び舞台の看板は必須とする）
- 12 広報用チラシ・ポスターの作成及び配布
 ※最低必要枚数（主催者に納品する枚数）
 チラシ（A4）：30,000部、ポスター（B2）：100部
 ※県民総合文化祭の総合プログラムや高文祭パンフレットに掲載する総合フェスティバルの広報記事のデザイン作成を含む
- 13 入場整理券の作成及び配布（※最低必要枚数 2,800部）
- 14 プログラムの作成（※最低必要枚数 2,800部）
- 15 デザイン原画優秀作品パネル（10数作品）展示 ※デザイン原画パネルは県から提供
- 16 会場駐車場における車両移動及び安全管理
- 17 事業実施状況の記録（DVD及び写真）
- 18 県民総合文化祭全体のCM作成等広報活動
- 19 その他事業を円滑かつ効果的に実施する上で必要な業務

【県民総合文化祭オープニングイベント】

- (1) オープニングイベントの企画・運営
- (2) 実施運営マニュアル、進行台本の作成
- (3) 美術、音響、照明等のプランニング及び実施
- (4) 一般来場者への対応に係る経費
- (5) 広報用チラシデザインの作成（印刷は県で実施）
- (6) 入場整理券の作成及び配布（※最低必要数：100部）
- (7) イベントのライブ配信
- (8) 出演者に対する出演交渉、連絡調整、出演に要する経費の支払い
- (9) 会場配置計画・図面の作成
- (10) 当日の運営・進行管理、イベント会場管理者との調整
- (11) 会場の設営・撤去
- (12) デザイン原画優秀作品パネル（10数作品）展示 ※デザイン原画パネルは県から提供
- (13) 音楽著作権使用料等、音響使用に要する経費の支払い
- (14) その他事業を円滑かつ効果的に実施する上で必要な業務

※チラシ・ポスター・看板等には、
・愛媛県イメージアップキャラクター「みきゃん」を活用するものとする。

総合フェスティバル 企画書作成要領

1 全体留意事項

- (1) 企画書の作成にあたっては、項目・内容等に漏れがないよう、記載内容を十分確認してください。
- (2) 5件以上の企画提案があった場合には、事前の書類審査を行う場合がありますので、実施する企画内容については、必ず全て記載してください。
また、審査会におけるプレゼンテーションは、企画書を分かりやすく説明いただくためのものですので、企画書に記載されていない内容のプレゼンテーションはできません。
- (3) 提出期限後の企画書の訂正・追加は認められません。
- (4) 企画書に記載した内容に関するバックデータなど、補足資料が必要な場合には、企画書のどの内容に対する資料かを明確に示して添付してください。
- (5) 提出する企画書(14部)は、全て様式1から7の順番に並べて14セット準備してください。

なお、様式1について、1部は正本とし、残り13部は副本でかまいません。

2 各様式作成上の留意事項

(1) 様式1～4

- ① 各様式に記載している留意事項等を十分確認のうえ、記載漏れなどが無いように作成してください。
- ② 様式4の出演区分は次のとおりです。
 - ・「ゲスト」……出演料が発生するいわゆるプロの出演者(団体)を指します。
 - ・「司会」……出演料の有無に関わらず、当日の司会進行を行う出演者を指します。
 - ・「一般」……ゲスト、司会、高校生等以外の出演者(団体)を指します。
 - ・「高校生等」…小・中・高校生及び未就学児の出演者(団体)を指します。ただし、一般の出演団体の中に、一部高校生等のメンバーが含まれるような場合については、「一般」扱いとしてください。

※様式2～4については、オープニングイベントと総合フェスティバルを別葉にて作成してください。

(2) 様式5「経費見積書」

委託業務を実施するために要する経費を、別紙「経費積算基準」を参考に積算してください。

なお、経費積算に当たっては、「経費積算基準」の留意事項を十分確認のうえ、適正に経費を積算してください。

(3) 様式6「高校生活用方法提案書」

様式下部に記載している留意事項及び記入例を参考に作成してください。

(4) 様式7「提出書類等確認表」

各項目について、漏れがないか必ず確認のうえ提出してください。

費 経 算 基 準

項目	細項目	内容 (例 示)	留意事項
舞台関係費	会場費	機材使用料 (音響設備、照明設備等 (会場付属設備を除く。)) 等	会場 (会場付属設備等を含む。)、楽屋及び控室の使用に要する経費は、原則として主催者が負担するで計上しないこと。 ただし、出演者等の駐車場が必要な場合の駐車料金については、必要経費として計上すること。
	舞台費	大道具費、小道具費、技術人件費 (音響、照明、美術)、音響機器料、照明機器料、衣装代、床山技術料 等	
	運搬費	道具運搬費、楽器運搬費 等	
	運営費	看板製作費、輸送バス借上げ料、賞品代 等	看板等の作製費には、備考欄に作製する看板等の規格及び数量を記載すること。 (最低必要箇所：駐車場入口2種、会場入口、舞台、受付2種3枚 (1種は2枚) ただし、看板を別の手法により代用することは可能であり、その方法を提示すること。)
広報関係費	印刷費	ポスター、チラシ印刷費、入場整理券印刷費、プログラム印刷費、台本印刷費 等	ポスター、チラシ、入場整理券及びプログラムの作成については、効果的に業務を実施する上で必要な部数 (主催者側の必要部数 [チラシ30,000部、ポスター100部、入場整理券2,800部、プログラム2,800部] を含む。) の作成に要する経費を計上すること。 印刷費として、県民総合文化祭の総合プログラムや高文祭パンフレットに掲載する総合フェスティバルの広報記事のデザイン作成費も計上しておくこと。 なお、それぞれの積算の基礎となる部数及び作成案の規格等を、経費見積書の備考欄に示すこと。
	宣伝費	事前告知 (テレビ、ラジオ、新聞、タウン情報誌) 費 等	宣伝費については、広報を計画している媒体毎に、必要経費を計上し、積算の基礎となる規格、数量等を備考欄に記載すること。また、テレビ、ラジオ等でのCMには、県民総合文化祭全体の広報も含めた経費を計上すること。
	出演料	指揮料、演奏料、ゲスト・司会者等出演料、稽古出演料 等	
	謝金	司会者謝金、通訳謝金 等	
出演団体等関係費	旅費	調査旅費 (出演者調査、会場調査)、連絡調整旅費、出演者スタッフ等旅費 等	出演者の出演に要する経費は、リハーサルも含めて、出演料 (又は謝金)、旅費、宿泊費、弁当代、道具運搬代、保険料などとする。また、出演者の出演に必要な随行人員についても、出演者の人数に含めて旅費等を計上できるものとする。 一般出演者及び高校生等の取扱い 一般出演者及び高校生等には、出演に係る出演料 (又は謝金) は計上しないこと。
	宿泊費	出演者・スタッフ等宿泊費 等	
	食糧費	出演者・スタッフ等弁当代 その他ケータリング費 等	
	音楽費	作詞料、作曲料、編曲料、写譜料、楽器借上げ料、調律料、録音料、音楽著作権使用料 等	
	文芸費	舞台監督 (演出) 料、プラン料 (音響、照明、美術)、脚本作成料、振付け料、デザイン料 等	
	記録費	写真整理費、記録ビデオ作成費 等	記録費については、業務実施状況を記録した写真 (CD : 2セット、現像1部 (抜粋で可)) 及び記録ビデオ (DVD : DVDプレーヤーで再生可能な形式で、SD画質以上で2セット) の作製に要する経費を計上すること。
	人件費	アルバイト賃金 等	業務実施に必要なアルバイト等の必要経費を計上すること。 ただし、招待者受付・案内、託児は、主催者側で行うため、これらに要する人員は、必要人数に含めないこと。 なお、受付総括 (障害者対応等) は受託者が行うこと。
企画管理費	企画管理費	企画費、連絡調整費、進行管理費 等	企画、連絡調整、進行管理 (準備期間中及び開催当日) 等に要する経費を計上すること。
	諸経費	会議費、消耗品費、出演者保険料 等	

令和5年度県民総合文化祭「総合フェスティバル」出演候補団体推薦リスト(案)

専門部	構成	予定人数	演目	略歴等	必要経費等
合唱	新居浜西 高校合唱 部	約11名程度	単独出演は難しい ですが、ゲストのバック コーラス的な協力 であれば出演可能で す。	令和4年度の県高等学校 総合文化祭で優秀賞を受 賞し、今年度の全国高総 文祭県代表として出場予 定	移動のための交 通費(バス等) が発生する予定 。
吹奏楽	松山東高 校吹奏楽 部	約40名	未定	令和5年度の全国高総文 祭県代表として出場予定	楽器運搬費 5万円程度
器楽・ 管弦楽	松山東雲 中学・高 等学校 ハンドベ ル部	15名程度	ハンドベル合奏 (詳細は未定)	県内唯一の高校生による ハンドベル合奏	楽器等運搬費 3万円程度
郷土芸能	今治西 高校	15名程度	海の豊饒	令和4年度の県高等学校 総合文化祭優秀賞受賞。 令和5年度全国高総文祭 に県代表として出場予定 。	太鼓の運搬費 及び、生徒の 移動費(バス 等)がかかります。
	松山聖陵 高校	10名程度	虎舞	令和4年度県高等学校 総合文化祭奨励賞受賞	太鼓の運搬費 及び、生徒の 移動費(バス 等)がかかります。
マーチングバンド ・パトントワリング	川之江高 校パトント ワリング 部	12名	パトントワリング (詳細は未定)	令和5年度の全国高総文 祭県代表として出場予定	交通費 貸切バス1台8万 円程度 衣装2万円
書道	川之石高 校書道部	8名程度	書道パフォーマンス	今年度ねんりんピック開 会式で書道パフォーマンス の予定。その他地域か らの依頼で書道パフォー マンス。	材料費5万円程 度 貸切バス1台8万 円程度
放送	①松山南 高校	2名	「若者・よそ者・ ばか者の街」	令和5年度全国高総文祭 に出品予定のビデオメッ セージ作品	DVDのみの場合 は、経費は発生 しない予定
	②今治西 高校	2名	「地域史研究家ケイ ボンがゆく」	令和5年度全国高総文祭 に出品予定のオーディオ メッセージ作品	DVDのみの場合 は、経費は発生 しない予定
	③今治西 高校	2名	「挑(いどむ)」	令和5年度全国高総文祭 に出品予定のビデオメッ セージ作品	DVDのみの場合 は、経費は発生 しない予定

担 当	構 成	予定人数	内 容	略 歴 等	必要経費等
司 会 (高校生の出演時)	男子 女子	各1名	プロのMC方との 司会・進行	高文連が該当者を推薦 します。	松山市外の生徒 の場合は、交通 費が発生する予 定です。
手話通訳		2～5名	式典での手話通訳 (事前に練習が必 要なため、原稿が 必要です)	高文連が該当者を推薦 します。	松山市外の生徒 の場合は、交通 費が発生する予 定です。
開会宣言	6月開催 の高文連 理事会で決 定(予定)	1名	式典で土居会長と 合同開幕宣言	高文連が該当者を推薦 します。	松山市外の生徒 の場合は、交通 費が発生する予 定です。
(参考) 運営スタッフ 令和4年度	中予地区の 学校に募集 をかけます 。	20名	総合フェスティバ ルの運営のスタッ フとして、出演者 誘導係や舞台関係 の補助を担当。	高文連が希望者を募り、 該当者を推薦します。	経費は発生しな い予定

※11月実施のため、1・2年生での編成となり、原則として3年生の参加はありません。

※「高総文祭」は「高等学校総合文化祭」の略称

※令和5年度 第47回全国高等学校総合文化祭鹿児島大会

・ ・ HP参照 <https://2023kagoshima-soubun.jp/>

※全国高等学校文化連盟 ・ ・ ・ HP参照 <http://www.kobunren.or.jp/>

令和5年度県民総合文化祭
総合フェスティバル事業 企画コンペ審査要領

1 趣 旨

令和5年度県民総合文化祭「総合フェスティバル」企画コンペ参加者（以下「参加者」という。）から提出された企画書を適正かつ公平に審査し、採択案を決定するため、審査方法及びプレゼンテーションに係る留意事項を定めることとする。

2 審査方法

- (1) 企画書の審査は、県民総合文化祭実行委員会フェスティバル事業運営委員会委員（以下「審査委員」という。）が行うものとする。
- (2) 企画書の審査は、企画コンペ審査会で行うものとし、参加者によるプレゼンテーション及び質疑応答の内容を踏まえて、別紙審査表により企画書の内容を審査するものとする。
- (3) 採択案は、審査会に出席した審査委員による1位評価の過半数方式により決定するものとする。
- (4) 上記(2)の規定に関わらず、企画提案が5件以上提出された場合には、審査委員長及び事務局で構成する事前審査会による書類選考を実施する場合がある。この場合、各事前審査員の評価合計点をもって審査会に提出する企画書を選考するものとする。

3 プレゼンテーションに係る留意事項

- (1) 審査会への参加者は、愛媛県文化協会が指定する日時に、審査委員に対してプレゼンテーションを行うとともに、審査委員からの質問に答えるものとする。
- (2) プレゼンテーションの制限時間は、25分間とし、これを超えて行うことはできない。
（ただし、事情により、プレゼンテーションの制限時間の変更を行う場合は、事前に通知する。）
- (3) プレゼンテーションは提出した企画書について説明を行うものとし、企画書に記載していない新たな提案や記載内容を修正・変更する提案は認めない。
ただし、企画提案後、出演者その他の事情により、企画書の内容が実施できないこととなった場合に限り、その代替案についての説明は認めるものとする。この場合、必ず判明した時点で事前に事務局に連絡を行うこととする。
- (4) プレゼンテーションの方法については、特に制限しない。
なお、映像機器等の使用等については、別途参加者に通知する。

4 審査項目

審査のポイント		配点
発信力・PR	(1) 文化の素晴らしさを広く発信できる企画、今年度のテーマに沿った企画となっているか。 <ul style="list-style-type: none"> ・発信力の強いゲストの起用 ・話題性のある集客力の高い企画や新たな取り組み ・今年度のテーマ「解き放て あふれる想い えひめの文化」に沿った企画 	15点
	(2) 県民総合文化祭全体のPRや機運づくりが工夫されているか。 <ul style="list-style-type: none"> ・オープニングイベントを含めた県民総合文化祭全体の告知広報 ・効果的な広報計画 ※各種媒体の活用や連携によるPR など 	15点
多彩な文化芸術の紹介等 高い芸術性と	(3) 文化の一大祭典として芸術性の高い構成となっているか。 <ul style="list-style-type: none"> ・それぞれの分野において県を代表するレベルの出演者の起用 ・来場者を満足させるプログラム構成となっているか。 	10点
	(4) 観客ニーズ（来場者アンケート上位 県内文化の紹介、多彩なジャンル、プロアーティストの起用）に応える構成となっているか。 <ul style="list-style-type: none"> ・郷土芸能を含む県内文化団体の紹介がされているか ・県民が新たな文化に触れる機会の提供がなされているか。 ・出演団体(者)のジャンルの多様性 	15点
	(5) 県出身あるいは県にゆかりのある国内(外)で活躍している出演者の起用	5点
	(6) 海外文化との交流につながる工夫がなされているか	5点
	(7) 郷土芸能が若い世代に魅力的に伝わる工夫がなされているか	5点
	(8) 高校生等の若い力を最大限に活用し、一般と高校生との合同出演など、それぞれの良さを引き出す企画となっているか。 <ul style="list-style-type: none"> ・一般と高校生による合同出演 ・一般と高校生の出演団体数及び公演時間の均衡 	10点
	(9) 新たな来場者確保に向けて、特に20歳から40歳台の若・中年層の来場者増を目指した企画となっているか。また、幅広い年齢層が楽しめるような工夫がなされているか。 これからの世代の来場者増が期待できるか <ul style="list-style-type: none"> ・イベント企画 ・広報（媒体の選別など） 	10点
その他	(10) 実施体制等 <ul style="list-style-type: none"> ・イベント開催に必要な実施体制（人員配置、役割分担）が確保できているか。 ・舞台出演以外の高校生の運営協力等の機会は適切に設けられているか。 	10点
合 計		100点

様式 ア

「令和5年度県民総合文化祭 総合フェスティバル事業」業務委託に係る
企画コンペ参加申込書

令和 年 月 日

愛媛県文化協会 様

郵便番号	
所在地	
(事業者名) 商号または名称	フリガナ -----
代表者の職・氏名	フリガナ -----
電話番号	
FAX番号	
担当者の 部署・職・氏名	フリガナ -----
上記担当者以外の 説明会参加者の氏名	----- -----

愛媛県文化協会が発注する「令和5年度県民総合文化祭 総合フェスティバル事業」業務委託にかかる企画コンペに参加を希望します。

【提出先】 FAX 089-913-2617

E-mail bunkashinko@pref.ehime.lg.jp

愛媛県文化協会（県庁 文化振興課内（大谷））

※送付した旨の電話連絡をお願いします。

（電話 089-947-5480）

様式 イ

「令和5年度県民総合文化祭 総合フェスティバル事業」業務委託に係る

質 問 書

令和 年 月 日

【質問者】

(事業者名) 商号または名称	
担当者 部署・職・氏名	
電話番号	

【質問内容】

【提出先】 FAX 089-913-2617

E-mail bunkashinko@pref.ehime.lg.jp

愛媛県文化協会（県庁 文化振興課内（大谷））

※送付した旨の電話連絡をお願いします。

（電話 089-947-5480）

様式1

「令和5年度県民総合文化祭 総合フェスティバル事業」業務委託に係る
企画提案書の提出書及び申告書

令和 年 月 日

愛媛県文化協会 様

住 所

(事業者名)

商号または名称

代 表 者

電話・FAX

印

「令和5年度県民総合文化祭 総合フェスティバル事業」業務委託にかかる企画提案書を別添のとおり提出します。

また、併せて、参加者に必要な資格について、下記のとおり申告します。

記

- ・ 地方自治法施行令第167条の4(一般競争入札参加者の資格)の規定に該当する者ではありません。
- ・ 愛媛県知事が行う入札参加資格停止の期間中の者ではありません。
- ・ 会社更生法に基づく更生手続き開始の申し立て、民事再生法に基づく民事再生手続き開始の申し立て、及び破産法に基づく破産手続き開始の申し立てをしている者ではありません。
- ・ 「令和3・4・5年度愛媛県競争入札参加資格者一覧」に登録されています。

※次ページにより企画書(オープニングイベント及び総合フェスティバル)を添付すること。

【企画書の内容（様式1に添付）】

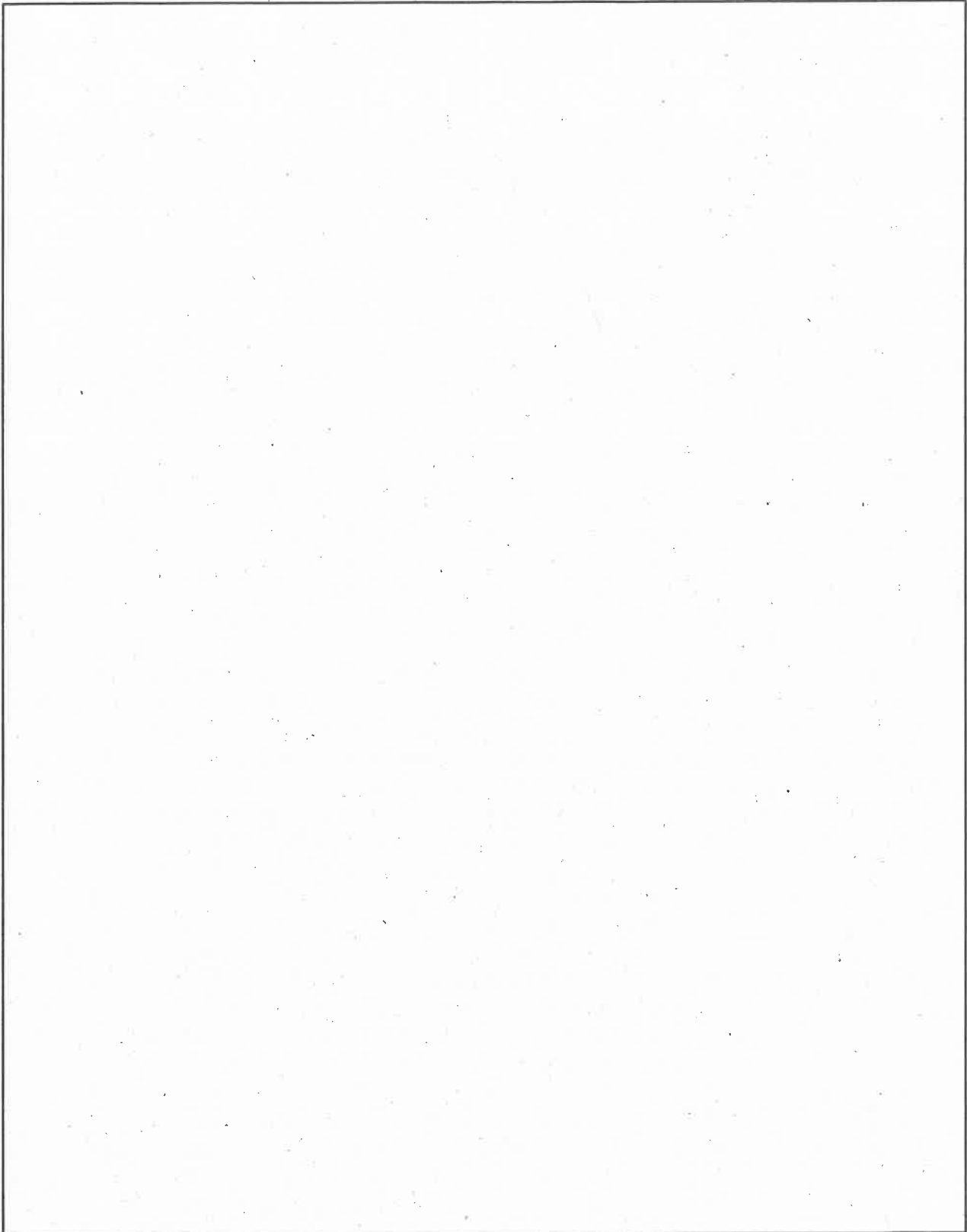
- 1 提案企画の基本コンセプト
- 2 企画構成の概要（企画全体の構成・セールスポイントについて、概要を記載）
- 3 企画のポイントに対する提案内容・工夫点など
（各ポイントに対応する企画の概要等を記載）
 - (1) 文化の素晴らしさを広く発信できる企画、話題性のある集客力の高いイベント構成であること。
 - (2) 今年度のテーマに沿った企画であること。
 - (3) オープニングイベントを含めた県民総合文化祭全体のPRや機運づくりが工夫されていること。
 - (4) 文化の一大祭典として芸術性の高い構成であること。
 - (5) 観客ニーズ（来場者アンケート上位 県内文化紹介、多彩なジャンル、プロアーティストの起用）に応え、県民に新たな文化に触れる機会を提供する構成であること。
 - (6) 本県出身あるいはゆかりの者で国内外で活躍している方の起用の検討を図ること。
 - (7) 郷土芸能が若い世代に魅力的に伝わる工夫を取り入れた企画であること。
 - (8) 高校生等の若い力を最大限に活用し、一般との合同出演など、それぞれの良さを引き出す企画であること。
 - (9) 新たな来場者確保に向けて、特に20歳から40歳台の若・中年層の来場者増を目指した企画であること。また、幅広い年齢層が楽しめるような工夫がされていること。
（※ただし、奇抜な企画やうけを狙った企画という趣旨ではないので、留意すること。）
 - (10) ライブ配信（オープニングイベント及び総合フェスティバル）に当たっての、延べ視聴者数の目標値を提示すること。
- 4 広報計画（内容、回数、時期、放送時間帯、実施方針などを可能な限り具体的に記載）
 - (1) テレビCM
（タイムランクや本数を可能な限り具体的に提示してください。）
 - (2) ラジオCM
 - (3) その他の広告（SNS等）
 - (4) 広告以外の広報
- 5 実施体制
 - (1) 事業統括責任者（所属、役職、氏名、主要実績等を記載）
 - (2) 舞台監督（所属、役職、氏名、主要実績等を記載）
 - (3) 出演渉外担当者（所属、役職、氏名を記載）
 - (4) リハーサル及び当日の運営実施体制
 - ① 舞台関係スタッフ 名以上
 - ② 観客席スタッフ 名以上
 - ③ 控え室等その他スタッフ 名以上
 - (5) その他実施体制についての特記事項など
（合同提案事業者がある場合には、その概要を記載）
- 6 経費見積額（消費税及び地方消費税を含んだ合計額）
- 7 連絡担当者（所属、役職、氏名、連絡先（電話、携帯、FAX、E-mail）を記載）

会場・舞台配置図

(オープニングイベント)

提案事業者名 [

]



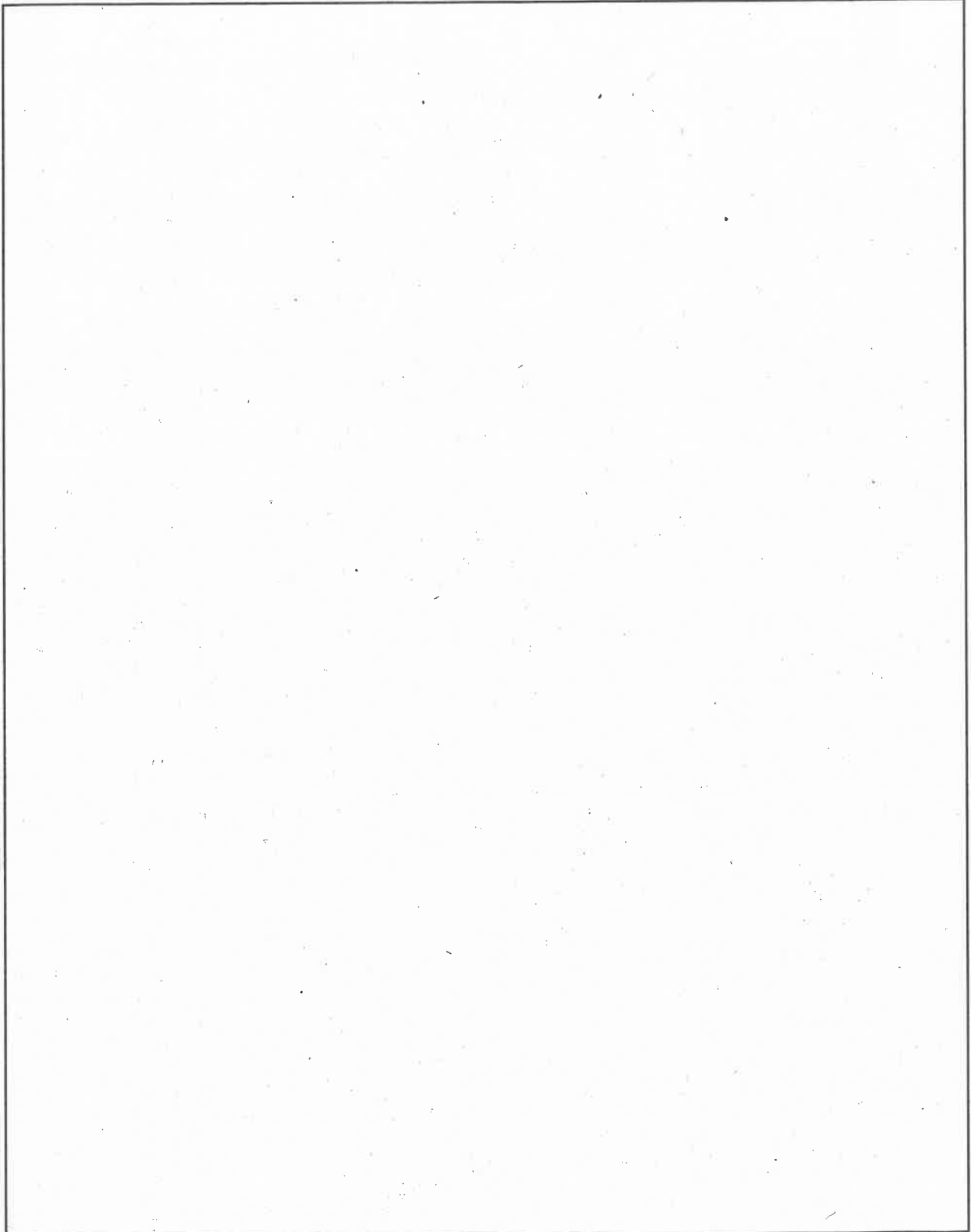
※作成上の留意事項

- ・式典及び舞台演目毎に、実施場所やステージ装飾等のイメージが分かるように作成してください。
- ・会場舞台のイメージを作成してください。
- また、その他、会場内スクリーンや会場玄関の装飾などを計画する場合には、これらのイメージについても作成してください。

会場・舞台配置図

(総合フェスティバル)

提案事業者名 []



※作成上の留意事項

- ・式典及び舞台演目毎に、実施場所やステージ装飾等のイメージが分かるように作成してください。
- ・会場舞台及び会場玄関の看板設置のイメージを作成してください。
- ・また、その他、会場内スクリーンや会場玄関の装飾などを計画する場合には、これらのイメージについても作成してください。

経費見積書

提案事業者名 []

項目	金額 (千円)	積算内訳				備考		
		内容説明	数量	単位	単価(円)		金額(円)	
舞台関係費	〇,〇〇〇	大・小道具費				000,000		
		技術人件費	〇〇	人		00,000	00人*0日	
		音響機器料	-	式		00,000		
		照明機器料	-	式		00,000		
		道具・楽器運搬費	-	式		00,000		
		看板製作費					00,000	
広報関係費	〇,〇〇〇	プログラム印刷費 (0,000枚)						
		チラシ印刷費 (00,000枚)						
		入場整理券印刷費 (0,000枚)	-	式		00,000		
		台本印刷費 (000部)						
		チラシ・入場整理券発送費					00,000	
		テレビ・ラジオ広告費					00,000	
出演等関係費	〇,〇〇〇	出演料	〇	団体		000,000		
		司会者等謝金	〇	人		00,000		
		旅費・宿泊費	〇	団体		00,000		
		旅費・宿泊費	〇	人		00,000		
		弁当代	〇〇	個	000	0,000	00人*0個	
		調律料	〇	回		0,000		
		音楽著作権使用料					0,000	
		舞台監督料					00,000	
		プラン料					00,000	
		脚本作成料					00,000	
		記録ビデオ制作費	-	式		00,000		
		出演者保険料					0,000	
		消耗品費					0,000	
人件費		アルバイト賃金	〇〇	人	0,000	00,000	00人*0日	
企画管理費	〇〇〇	企画費				00,000		
		連絡調整費				00,000		
小計	〇,〇〇〇					000,000		
消費税及び地方消費税	〇〇〇					00,000	10%	
合計	〇,〇〇〇					0,000,000		

高校生活用方法提案書

提案事業者名 []

担当係	必要予定 人数	具体的な業務内容	業務予定時間
舞台転換補助	5	高校の出演で舞台設営が必要な場合に、その補助を行う（式台や楽器（ピアノ等）の移動設置等）。	: ~ : (当該団体の舞台袖スタンバイ10分前から当該団体出演後の撤去まで)
出演団体誘導係	出演団体 数×2	各出演団体（高校出演団体）に張り付き、楽屋あるいは待機場所からリハーサル室、控え室、舞台袖へ順次誘導し、出演後の解散までを誘導する。なお、出演団体解散後は本部（担当者○ ○：舞台下手）へ速やかに報告すること。	: ~ : (当該団体のリハーサル室入り10分前から当該団体出演後の解散まで (当該団体との協議により適宜休憩を含む))
舞台監督補助	2	舞台監督の補助。舞台監督の指示のもと、タイムスケジュールの管理等を主に行う。	

- ※1 必ず事前に高等学校総合文化祭実行委員会事務局に実施内容を相談のうえ、提出してください。
- ※2 本業務は、参加する高校生への教育的観点から行うものですので、アルバイト的な活用となる業務、実施方法は認められません。
- ※3 実施に当たっては、貴社スタッフ等による参加生徒への指導監督が前提となりますので、御留意ください。

提出書類等確認表

提案事業者名 ()

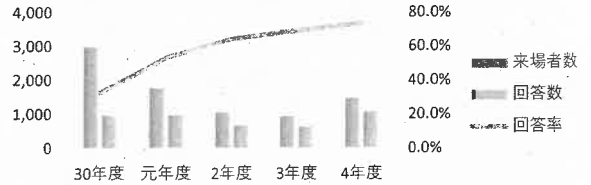
確認項目	備考
1 企画書提出に当たって	
<input type="checkbox"/> 様式 1～様式 6 まで揃っていますか。	
<input type="checkbox"/> 様式 2～様式 4 はオープニングイベントと総合フェスティバルの両方が揃っていますか。	
<input type="checkbox"/> 14部全てが同じ書類ですか。	
<input type="checkbox"/> 様式順に並べられていますか。	
2 前提事項について	
<input type="checkbox"/> 式典(高等学校総合文化祭開幕宣言、主催者あいさつ、手話)が入っていますか。	様式 1、2 (総合フェス)、 3 (総合フェス)
<input type="checkbox"/> 公演時間は、全体で 1 時間以内となっていますか。	様式 2 (オープニング)
<input type="checkbox"/> 公演時間は、全体で 2 時間 30 分以内 (※) となっていますか。 (※) 16:00 までに終了厳守のこと。リハーサル時間等運営上必要な場合は、2 時間 30 分の公演時間を 2 時間まで短縮可。	様式 2 (総合フェス)
<input type="checkbox"/> 各演目(メインゲストステージを除く)は、10 分以内となっていますか。	様式 2 (総合フェス)
<input type="checkbox"/> 舞台転換及び入退場はスムーズに計画されていますか。	様式 2、3
<input type="checkbox"/> 高校生による舞台出演以外のイベント運営等への協力機会は確保されていますか。	様式 6
<input type="checkbox"/> テレビ・ラジオ等による早い段階からの広報 PR が計画されていますか。	様式 1、5
<input type="checkbox"/> テレビ・ラジオ等による広報 PR では、県民総合文化祭全体の広報についても計画されていますか。	様式 1、5
3 経費積算について	
<input type="checkbox"/> 経費は 12,210,000 円(税込み)以内となっていますか。	様式 5
<input type="checkbox"/> 各費目とそれぞれの留意事項を基に作成されていますか。	様式 4、5
<input type="checkbox"/> 高校生の経費について、高等学校総合文化祭実行委員会事務局の了解を得ていますか。	様式 4、5
<input type="checkbox"/> 会場使用料や託児料など、受託事業者が負担を要しない経費が計上されていませんか。	様式 5
4 出演者(団体)について	
<input type="checkbox"/> 出演予定者のスケジュールを把握していますか。	様式 1、2、4
<input type="checkbox"/> 高校生出演候補団体リスト以外の高校生の出演はありませんか。 (一般の団体に一部高校生の出演者が含まれる場合を除く。)	様式 1、2、4

※この確認表は、それぞれの書類に不備がないことを、「□」欄にチェックを入れ、最終確認してください。

県民総合文化祭 総合フェスティバル来場者アンケート結果の年度別推移 (H30~R4年度)

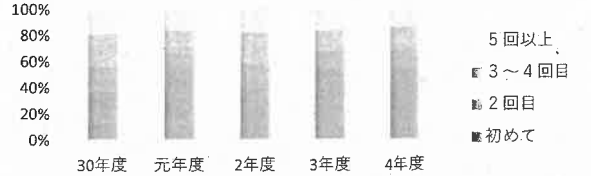
1 来場数・回答率

	30年度	元年度	2年度	3年度	4年度
来場者数	3,000	1,800	1,078	945	1,475
回答数	1,003	969	699	656	1,088
回答率	33.4%	53.8%	64.8%	69.4%	73.8%



2 来場回数 →初めての来場者が約5割を占め、新たな観客の獲得ができた。

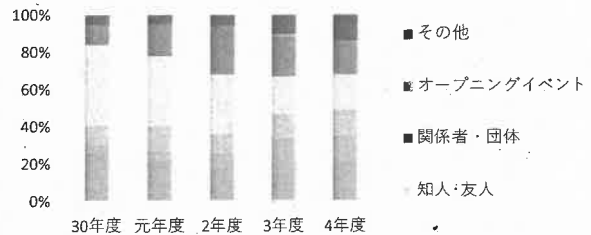
選択肢	30年度	元年度	2年度	3年度	4年度
初めて	36.8%	51.3%	39.3%	53.8%	53.4%
2回目	19.1%	14.7%	18.9%	13.9%	14.5%
3~4回目	25.0%	17.7%	24.2%	15.9%	18.1%
5回以上	19.1%	16.3%	17.6%	16.4%	14.0%
回答数合計	100.0%	100.0%	100.0%	100.0%	100.0%



3 イベント情報の入手先 (複数選択)

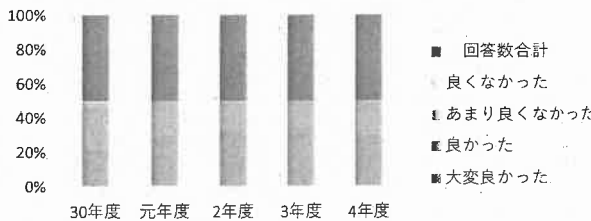
→タウン情報誌・生活情報誌が最多。

選択肢	30年度	元年度	2年度	3年度	4年度
県広報紙	19.0%	16.2%	15.8%	16.5%	19.0%
テレビCM	7.7%	11.5%	13.2%	-	-
新聞	10.5%	10.2%	11.5%	-	-
タウン情報誌・生活情報誌	16.1%	13.4%	10.4%	17.5%	17.2%
県ホームページ	2.9%	3.1%	4.8%	10.7%	11.1%
市町広報	6.6%	8.6%	6.3%	10.8%	11.2%
知人・友人	27.1%	23.4%	18.9%	17.0%	15.4%
関係者・団体	6.8%	10.5%	15.8%	17.8%	14.0%
オープニングイベント	-	-	-	1.1%	0.6%
その他	3.3%	3.1%	3.3%	8.7%	11.5%
回答数合計	100.0%	100.0%	100.0%	100.1%	100.0%



4 今回の感想 →約98%が評価、大変良かったが4割以上。

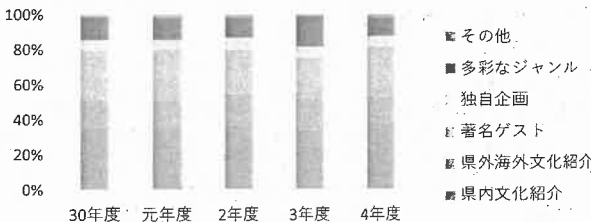
	30年度	元年度	2年度	3年度	4年度
大変良かった	43.6%	59.1%	64.0%	69.4%	59.7%
良かった	49.3%	39.5%	34.3%	29.3%	38.2%
あまり良くなかった	5.1%	1.0%	1.0%	1.1%	1.4%
良くなかった	2.0%	0.4%	0.7%	0.2%	0.7%
回答数合計	100.0%	100.0%	100.0%	100.0%	100.0%



5 期待するもの

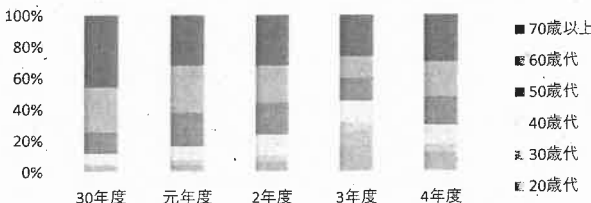
→県内文化紹介が1位、2位が著名なゲスト、3位が県外海外文化紹介。

選択肢	30年度	元年度	2年度	3年度	4年度
県内文化紹介	35.2%	34.9%	36.8%	33.7%	37.3%
県外海外文化紹介	16.0%	15.3%	17.1%	17.8%	14.8%
著名なゲスト	28.8%	30.0%	25.9%	23.3%	28.9%
独自企画	6.1%	5.2%	6.9%	6.9%	6.5%
多彩なジャンル	12.8%	12.2%	11.2%	17.3%	10.1%
その他	1.9%	2.4%	2.1%	1.0%	2.4%
回答数合計	100.8%	100.0%	100.0%	100.0%	100.0%



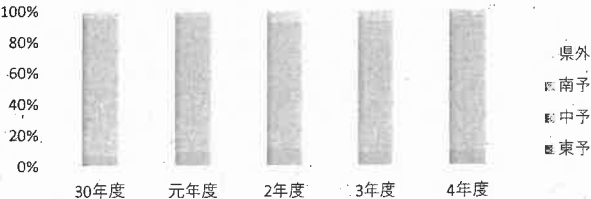
6 回答者の年齢(年代)

選択肢	30年度	元年度	2年度	3年度	4年度
20歳未満	1.8%	4.2%	6.1%	16.7%	11.5%
20歳代	1.8%	0.9%	1.4%	8.9%	1.3%
30歳代	1.3%	2.6%	3.0%	6.3%	4.3%
40歳代	7.0%	8.8%	13.2%	13.4%	12.4%
50歳代	13.4%	21.7%	20.3%	14.7%	18.2%
60歳代	28.6%	29.9%	23.8%	13.7%	22.3%
70歳以上	46.1%	31.9%	32.2%	26.4%	30.0%
回答数合計	100.0%	100.0%	100.0%	100.1%	100.0%



8 回答者の住所

選択肢	30年度	元年度	2年度	3年度	4年度
東予	6.3%	8.8%	11.3%	8.3%	9.9%
中予	89.1%	87.5%	81.5%	85.0%	86.6%
南予	3.5%	3.1%	7.1%	6.7%	3.5%
県外	1.1%	0.6%	0.1%	-	-
回答数合計	100.0%	100.0%	100.0%	100.0%	100.0%



《総合フェスティバル アンケート》

1 「よかった」との評価をいただいたご意見（抜粋）

○全体的な感想

- ・高校生達のパフォーマンスそれぞれが素晴らしい。小さなキッズのダンスも、ハンドベルの音色も素敵でした。何事の続けることの意味を考えられました。胸が熱くなりました。
- ・初めて来たが、すごく良かった！島谷さんにも会えて、すごく元気をもらいました。ありがとうございます！
- ・今治市に在住で初めての体験でしたが、良かったと思います。学生の方、若い方、すべての方が皆で頑張っていて素敵で素晴らしかったです。感涙です！！来年もずっと…。明日から生き方変わりそうです！！
- ・私は中学生なので学生も手伝えるのが素晴らしいと思いました。高校生になったら放送部なのでお手伝いしたいと思いました。
- ・今年度は、いままでのフェスと比べても非常に良かったと思います。

○企画・構成に関すること

- ・全体的な構成がとてもよかった。どのパフォーマンスも興味を持って楽しめた。特に沖縄芸能は今まで見る機会がなかったので、感動した。
- ・楽しかった、有名な方が出られてたのも良かった。ジャンルにこだわらずコラボが良かった。
- ・プログラムの順が良かった。南高の太鼓は映像のあと生で聴けるともっとよかった

○出演団体に関すること

- ・西条高校の合唱、書道パフォーマンス、チアダンス、島谷ひとみさん、沖縄のうたよかったです。
- ・伊予高校の吹奏楽、新居浜高の書道、西条高校の合唱すばらしかったです。
- ・jointLive 嶋本さんとたけやま 3.5 グループさんと太鼓のコラボの歌声と演奏がよかったです。インタビューとオープニングと書道部のシーンが気に入りました。

<改善を求める意見・感想>

○企画・演出等に関すること

- ・盛りだくさんすぎて、じっくり味わうことが出来なかった。
- ・高校生の企画が多すぎて、少しさみしかった。もっとプロのパフォーマンスが見たい。
- ・著名なゲストは愛媛にゆかりのある人がいいのではないかと思う。客席には高齢者が多くノリが悪い為著名なゲストに申し訳ない気持ちになった。
- ・書道パフォーマンスの文章をせっかく良い字で書いているので司会者が読んで欲しい。
- ・食の文化も紹介してほしい。

○運営等に関すること

- ・前回も4階席等、60才、70才になるとつらい面もありましたので、年令等も良かったら配慮していただけるとありがたいです。
- ・武田さんの「ほんちゅーの歌」が太鼓の音で聞こえなかったのが残念でした。島谷さんの声も演奏の音が大きくて歌詞が聞きとれませんでした。
- ・はじめて来場しました。内容的には大変楽しかったのですが、インタビューなどでのマイクの調子があまりよくなかった様に思います。

開会式・総合フェスティバル実施状況（平成3～令和4年度）①

年度	平成3年度	平成4年度	平成5年度	平成6年度	平成7年度	平成8年度	平成9年度
会場	県民文化会館 メインホール	県民文化会館 メインホール	県民文化会館 メインホール	県民文化会館 メインホール	県民文化会館 メインホール	県民文化会館 メインホール	県民文化会館 メインホール
日時	11月9日(土) 18:00~20:50	11月7日(土) 18:00~20:30	11月13日(土) 18:00~20:30	11月5日(土) 18:30~21:00	11月4日(土) 18:00~20:30	11月2日(土) 18:00~20:30	11月8日(土) 18:00~20:30
(開会式前)	歓迎演奏 (松山大学吹奏楽部)	歓迎演奏 (松山大学マンドリンクラブ)					
プログラム	(松山)少年少女合唱団	(北伊予)小学校金管バンド	(奥伊予)太鼓保存会	(愛媛三曲協会)	(扇崎)舞部協会愛媛県支部	(松山)大学マンドリンクラブ	(日本)芸楽指導者協会愛媛県支部
開会式	※国民文化祭実行会(派遣団体) (披露)鼓 伊予高校吹奏楽部	※アトラクション (幻楽団)	※アトラクション (ロボット)ワンマンバンド	※アトラクション (ジャグリング&パフォーマンション)	龍心太鼓ジュニア (太鼓集団無邪気)	創作ダンス (松山)北高校ダンス部	総合ポスターデザイン入選者 表彰式
第1部	獅子舞い (錦味山寿郎社中) モダンダンス (はるみ)モダンダンススタジオ 伝統曲芸 (錦味山寿郎社中) 民謡民舞 (愛媛民謡民舞協会) 金管アンサンブル (愛媛交響楽団) 江戸祭りばやし (錦味山寿郎社中) 継ぎ獅子 (今治市)高部獅子舞い保存会 クラシックピアノ演奏 (渡邊康雄)	バトンワリング (済美)高校バトン部 長浜豊年踊り (大和)小学校 古三津の虎舞 (古三津)虎舞保存会 ※アトラクション (サイクル)松林 ジャズダンス (ジュニア)クリエイティブ・ムーブ ※アトラクション (幻楽団)	※アトラクション (新宮)鐘踊り モダンダンス (愛媛)大学モダンダンス部 津軽三味線 (川崎)雅彦津軽三味線社中 ※アトラクション (ジャグリング&パフォーマンション) ミュージカル (みかん)一座 ※アトラクション (ロボット)ワンマンバンド	※アトラクション (五十崎)出世太鼓 (内子)高校郷土芸能部 バレエ (八東)バレエ研究学園 宮浦獅子舞 (宮浦)獅子 マーチング (長浜)町立大和小学校 ※アトラクション (南京)玉すたれ コーラス (フラウ)エンコーレえひめ モダンダンス MOCA JAPAN 愛媛大学モダンダンス部 ※アトラクション (皿まわし) 吹奏楽 (松山)大学吹奏楽部	龍心太鼓ジュニア (二四倉)獅子舞保存会 豊年踊り (長浜)町立大和小学校 ※アトラクション (南京)玉すたれ コーラス (フラウ)エンコーレえひめ モダンダンス MOCA JAPAN 愛媛大学モダンダンス部 ※アトラクション (皿まわし) 吹奏楽 (松山)大学吹奏楽部	創作ダンス (松山)北高校ダンス部 管弦楽 (Monarisa) コーラス (愛光)少年舞会 バレエ (立脇)絃子バレエ研究所 ※アトラクション (殺陣)村上水軍兵 村上水軍陣太鼓 (因島)村上水軍陣太鼓保存会	祝いの舞いと調べ (愛媛)三曲協会・愛媛日舞協会 創作ダンス (愛媛)ジャズ体操教室 ※アトラクション (中国)曲技 童梨 フラメンコ 加地恵理(アミノ)コダカスタジオ 民族舞踊 (インド)ネシア舞踊団 ※アトラクション (ヤカル)パフォーマン グリ・プラス 津軽三味線・和太鼓 (津軽)三味線&和太鼓(はんだん) ※アトラクション (シヤボン)ショー さぎまこうじ
第2部	オペラ・ソプラノ独奏 (秋山)恵美子	津軽三味線 (高橋)祐次郎 民謡 (藤田)かおり ※アトラクション (サイクル)松林 ミュージカル (土居)裕子	伊予万才+韓国伝統舞踊 (伊予)万才・勝間会、金順子韓 国伝統舞踊団 中国南方獅子 (横浜)中華学院 校友会 ※アトラクション (ジャグリング&パフォーマンション)	タイ国伝統舞踊 (ワラホーン)ロイヤルタイ舞踊団 韓国伝統舞踊「太平舞」 (水原)大学校舞踊団 韓国伝統芸能「農 楽」 (農楽)保存会 ※アトラクション (ジャグリング&パフォーマンション)	韓国伝統舞踊「長鼓舞」[サル アリ舞] (チ)フィヨン舞踊団 韓国伝統音楽(韓国民謡メドレー) 金順子韓国伝統芸術研究院 日本伝統音楽「琴」 (松本)安也子 田楽「総田楽」 (野村)方之丞・劇團コースケ事務所	中国伝統芸能「中国獅子舞」[雑技] (氣功)文化振興会・中国雑技芸術団 ミュージカルコンサート (中)スク・みかん・星・子(ミュージカル)	歌曲の夕べ (錦織)健・四国二期会愛媛 県支部・愛媛大学合唱団
第3部	全体合唱 (松山)市民合唱団等	吹奏楽メドレー (道敷)小・福中、松山中吹奏楽 (県)吹奏楽連盟とみかん一座等	全体合唱 (松山)市民合唱団等	全体合唱 (松山)市民合唱団等	全体合唱 (ギター)青木一男、松山大学吹奏楽部等	全体合唱 (ミュージカル)コンサート(松山)市民合唱団等	全体合唱 (四国)二期会愛媛県支部、愛媛大学合唱団等
フィナーレ							

開会式・総合フェスティバル実施状況（平成3～令和4年度）②

年度	平成10年度	平成11年度	平成12年度	平成13年度	平成14年度	平成15年度	平成16年度	
会場	県民文化会館 メインホール	県民文化会館 メインホール	県民文化会館 メインホール	県民文化会館 メインホール	県民文化会館 メインホール	県民文化会館 メインホール	県民文化会館 メインホール	
日時	11月7日(土) 18:00~20:30	11月6日(土) 18:00~20:30	11月4日(日) 18:00~20:45	11月3日(土) 18:00~20:45	11月2日(土) 18:00~20:15	11月1日(土) 18:00~20:15	10月9日(土) 15:00~17:15	
(開会式前)								
プロローグ	(赤松うたお祭曲教室)	(御本知高、湯葉ハ、久米中、愛媛大学合唱部)	(川瀬歌舞伎保存会)	(Y's singers)	(川之江高校マーチングバンド)	太鼓ぼやし (県内各地の太鼓を楽しく子どもたちとえひめ太鼓ネットワーク)	和楽器演奏 (心参太鼓、野村中学校・高校華曲部)	
開会式								
第1部	エアロビクス (愛媛県エアロビクス協会) 童謡 (新堂ファミリー) ※アトラクション (マジック 内田貴光) 民謡 (愛媛民謡同好会) バレエ (東レエ研究学園、静浦バレエ研究、パゴロアフェ・ドミトリ (ソリイバノイノエ団)) 和太鼓 (太鼓集団「島衆」) イリュージョン・マジック (内田貴光)	吹奏楽 (伊予高校吹奏楽部) 津軽三味線 (藤田かおり、川崎民謡会) ※アトラクション (大道芸 マニエール・ジュエスター) ミュージカルコンサート (みかん一座) 神楽 八岐大蛇(やまたのおもち) (山岐神楽保存会) 県民ミュージカル紹介 モダンダンス (愛媛大学モダンダンス部)	バレエ (森田雪江バレエダンスシアター、森桂サハエスタジオ) ※アトラクション (中国雑技団) 琴と放楽四重奏 (健迎治子&放楽四重奏団) 社交ダンス (俊野ダンススタジオ) ※アトラクション (中国雑技団) 阿波踊り ~野放楽踊りとの共演~ (阿波踊り振興協会、藤間流ひら舞)	句会ライブ (夏井いつき、藤田晴彦) ※アトラクション (ジャクソン・オマース・クラウグッチー) エレク・トーン、歌、 ダンスのコラボレーション (Super Power Station) モダンダンス (森はるみダンススタジオ) ※アトラクション (ジャクソン・オマース・クラウグッチー) 和太鼓演奏 (山田太鼓伝承会、鼓太郎)	韓国長鼓チヤンゴゴの舞 (金順子韓国伝統芸術団) ※アトラクション (ジャクソン・ベッピザ・クラウン) 人形浄瑠璃「伊予節」 (田中万里衣) 伊予万歳「松づくし」 (伊予万歳双葉会) 現代版伊予万歳 (みかん一座) 韓国扇の舞 (金順子韓国伝統芸術団)	ジャズダンス (森田康二ジャズダンススタジオ) バレエ「レ・シルフィード」 (八東バレエ研究学園とドミトリ ・ペロゴロフツェフ(ボリショイバレエ団)) 制作オペラ「妖精の唄」島ミニ公演 (県民オペラ出演者)	愛媛の自然との協奏 「映像とシンセサイザー」による愛媛県紹介 (西村直記、小林綾子) 拠点開催地の紹介 「松山・今治・宇和島・新居浜・西条・大洲」 (ダンススタジオMOGA、波方青年獅子連中、宇和島市役所牛鬼保存会、その他映像)	
第2部	ミュージカルから叙情歌まで (塩田美奈子、宮本益光、シャントアンサンブル、松山少年少女合唱団、舛田真代とDUO×DUO) ※アトラクション (マジック 内田貴光)	※アトラクション・大道芸 (大道芸 マニエール・ジュエスター) ハーピストと県内音楽家のジョイントコンサート (早川まこと、大野裕司(4人)) 子象のハンセンール (青藤慶子、大澤宜晃(ヒ7))	オペラ七重唱 (四国二期会) ※アトラクション (中国雑技団) ミニニライタル オペラから演劇、眠、ニューカルまで (若田正子(休演)、森万記(フルト)、県民ミュージカル出演者)	オペラ劇場 県民オペラ 「フィガロの結婚」各場面集 (県民オペラ出演者) ブルーアイランドオペラ劇場 (青島広志、佐藤美枝子他)	バレエ「白鳥の湖」ほか (吉岡美佳、高岸直樹) ※アトラクション (バルーン・ベッピザ・クラウン) えひめ映画紹介 (照英、押尾コータロー) カンツォーネ・ネコンサート (秋川雅史)	日本舞踊の世界 (藤間流ひら舞会) クラシック音楽の世界 (柚木広樹(チェロ奏者)ほか) 幕間にくくおぼちやんが登場	記念ステージⅠ 「俳句の楽しさを色々な面から紹介」 記念ステージⅡ 「伊予万歳」「バレエ」「くるみ割り人形」他「オーケストラ演奏歌劇『ファウスト』」バレエ組曲より]	※平成16年度は、開会式・総合フェスティバルを「第16回全国生徒学習フェスティバル」まなびフェスティバルとして合同開催した。
第3部								
フィナーレ	全体合唱 (塩田美奈子、松山少年少女合唱団等)	全体合唱 (出演者全員)	総踊り (出演者全員)	全体合唱 (出演者全員)	全体合唱 (出演者全員)	和太鼓の乱舞 (えひめ太鼓ネットワーク)	イメージソング大合唱 「みつばちマナビ夢のせて」	

開会式・総合フェスティバル実施状況（平成3～令和4年度）③

年度	平成17年度	平成18年度	平成19年度	平成20年度	平成21年度	平成22年度	平成23年度	
会場	県民文化会館 メインホール	県民文化会館 メインホール	県民文化会館 メインホール	ひめぎんホール メインホール	ひめぎんホール メインホール	ひめぎんホール メインホール	ひめぎんホール メインホール	
日時	11月5日(土) 18:00~20:15	11月4日(土) 18:00~20:15	11月3日(土・祝) 18:00~20:15	11月15日(土) 16:00~18:30	11月21日(土) 16:00~18:30	11月20日(土) 16:00~18:30	11月19日(土) 16:00~18:30	
(開会式前)		ウエルカムコンサート(愛響) ジャグリング(Mr. A)	ウエルカム演奏 (愛媛県警察音楽隊)	ウエルカム演奏 (ひめぎんスクール・クラブ)	ウエルカム発表(松山県立山形高等学校) 芸術部(愛媛県立宇治高等学校)	ウエルカム発表(松山県立山形高等学校) 芸術部(愛媛県立宇治高等学校)	ウエルカム発表(愛媛県警察音楽隊) 高校生合同フットネットアンサンブル、長浜高校伊予長浜豊年踊り)	
プロローグ	スターウォーズよりメインテーマ (愛媛大学吹奏楽団)	ニューバベルのマイスターズ (愛媛交響楽団)	加賀の山でTHE BEGINNING (愛媛県警察音楽隊)	ファンファンレール(前橋音楽)	書道ウォークス&バンド(三島高等学校) 道楽(松山県立山形高等学校)	県警察&パトロールの共演 (愛媛県警察音楽隊)	ジュニアオナーケストラ演奏 (ジェミニ・オブ・ザ・ストリングス)	
開会式				ファンファンレール (愛媛県警察音楽隊)	ファンファンレール (愛媛県警察音楽隊)	ファンファンレール (愛媛県警察音楽隊)	ファンファンレール (愛媛県警察音楽隊)	
第1部	うわじまがイヤ (宇和島バレエ研究所、 南子太鼓連) 野球拳おどり (YEG・r.組)連) お籠り (田滝お籠り保存会) 詩舞「太平洋上作有り」ほか (天心流南柳会) 創作ミュージカル 「伊予之國御宝冒険記」 (県交響楽団)	津島平安太鼓 (津島太鼓集団「雅」) 野球拳エイサー (琉球国祭り太鼓愛媛支部) 江差追分と津軽三味線 (坂本修曹、岡本利仁) 今治おんまぐダンスバリサイ (あけびJPEスタジオ)	チアリーディング (津島高校チアリーダークラブ) 伊予万歳 (伊予民謡研究会) 創作歌舞伎舞踊 (伊予八景、折つやん、藤原清志) クラシックパレエ (山本康介、美佳バレースクール)	創作太鼓 (和楽楽鳥座) 神楽 (大三島神楽保存会) 弁論 (舟論大会優秀賞受賞者) マーチングバンド (川之江高校吹奏楽部) もぎたて えひめ文化紹介 (司会、高校生) 和太鼓とダンスの融合 (魁、FUNKY RABBITS)	野球拳おどり (Team MOGA) (福岡)CG作品上映 (松山南高校低部分校) えひめ和の共演 (藤田おどり、阿蘇、四国民謡舞の会、宇治市創作舞保存会) 継ぎ獅子 (樋口獅子舞保存会) (福岡)VTR作品上映 (松山東高校放送部) 合同合唱「さくら」 (えひめスクール・クワイヤー) フラダンススーパーティー (アヲタカガ、H.M.M)	今治ジャズ甲子園 (松山工業高校吹奏楽部) 松山俳句甲子園 (松山中等教育学校文化・文芸部) 四国中央書道ウォークス甲子園 (三島高校連誼、内子高校連誼部) ハツ鹿踊り (ハツ鹿保存会) よさこい鳴子踊り「道」 (おおぞがいのなもんじや) 黒田節による幻想曲 (箏・箏の会、野村高校箏曲部) (福岡) 高校生たちの想い出フォト (高校写真専門部)	久万山五神太鼓 (上野町歌謡七五三愛好会) 打楽器アンサンブル演奏 (しげや本舗) フルートアンサンブル演奏 (高校吹奏楽部合同演奏) (チーム夢・彩葉) コラポアセッションシヨ (山本芳風、ひめぎんフルーツ屋) 東・中・南予の文化活動心 援りポー (ホストデンジャラストリオ) おかあさんコーラス (今治女声合唱クローエ、伊予内合唱団、レディースシンガーズ伊予)	
第2部	南米伝統音楽の世界 (瀬木貴将、佐山雅弘) ゲストと合唱団の共演 (瀬木氏・佐山氏と、新居 浜、松山、宇和島の少年 少女合唱団)	オリジナルミュージカル 「漱石坊っちゃん」 (みかん一重、折つやん、藤原清志) (福岡芸)ジャグリング (Mr. ハム) 秋の歌メドレー (愛媛県総合フェスティバル合唱団) 童謡から古賀メロディーまで (龍川由美、松山少年少女合 唱団)ほか、松本安也子(箏)、 青木一男(ギター)、大澤宣 晃(ピアノ)	愛媛の歌新音源制作発表 (藤原清志、折つやん、みかん一重) 高知よさこいVS野球拳踊り (須藤(高知)、TeamMOGA連) 県文祭20周年の歩み 魅力あるジャンソンの世界 (クミコ)	日本音楽 (小松高校日本音楽部) (福岡)歌「この街で」 (門上留樹) 井上あずみとジブリの世界 (井上あずみ、青柳音楽隊) (弦楽四重奏) (カルテ・シンク、アサギ)	ガストライブ (トワ・エ・モロ) 合同合唱&合同オーケストラ (高校合同合唱・オケ) VTR(高校生ワークショップ) (司会、高校生)	ガストライブ (山本潤子) 高校生合同合唱 高校生合同オーケストラ VTR(高校生ワークショップ) (司会、高校生)	ガストライブ (トワ・エ・モロ) 高校生合同合唱 高校生合同オーケストラ VTR(高校生ワークショップ) (同会、高校生)	琴演奏 (三島高校吹奏部) コンテンポラリーダンス (DREAMING Performing Arts Company) ガストライブ (トワ・エ・モロ)
フィナーレ	全体合唱 (出演者全員)	全体合唱 (出演者全員)	全体合唱 (出演者全員)	全体合唱 (出演者全員、松山女声合唱団)	全体合唱 (出演者全員、ひめぎんコーラス、松山少年少女合唱団)	全体合唱 (出演者全員、ひめぎんコーラス、松山少年少女合唱団)	全体合唱(出演者全員) 「この街で」	
企画業者	㈱あいテレビ	南海放送㈱	㈱テレビ朝日	㈱あいテレビ	南海放送㈱	南海放送㈱	南海放送㈱	

開会式・総合フェスティバル実施状況（平成3～令和4年度）④

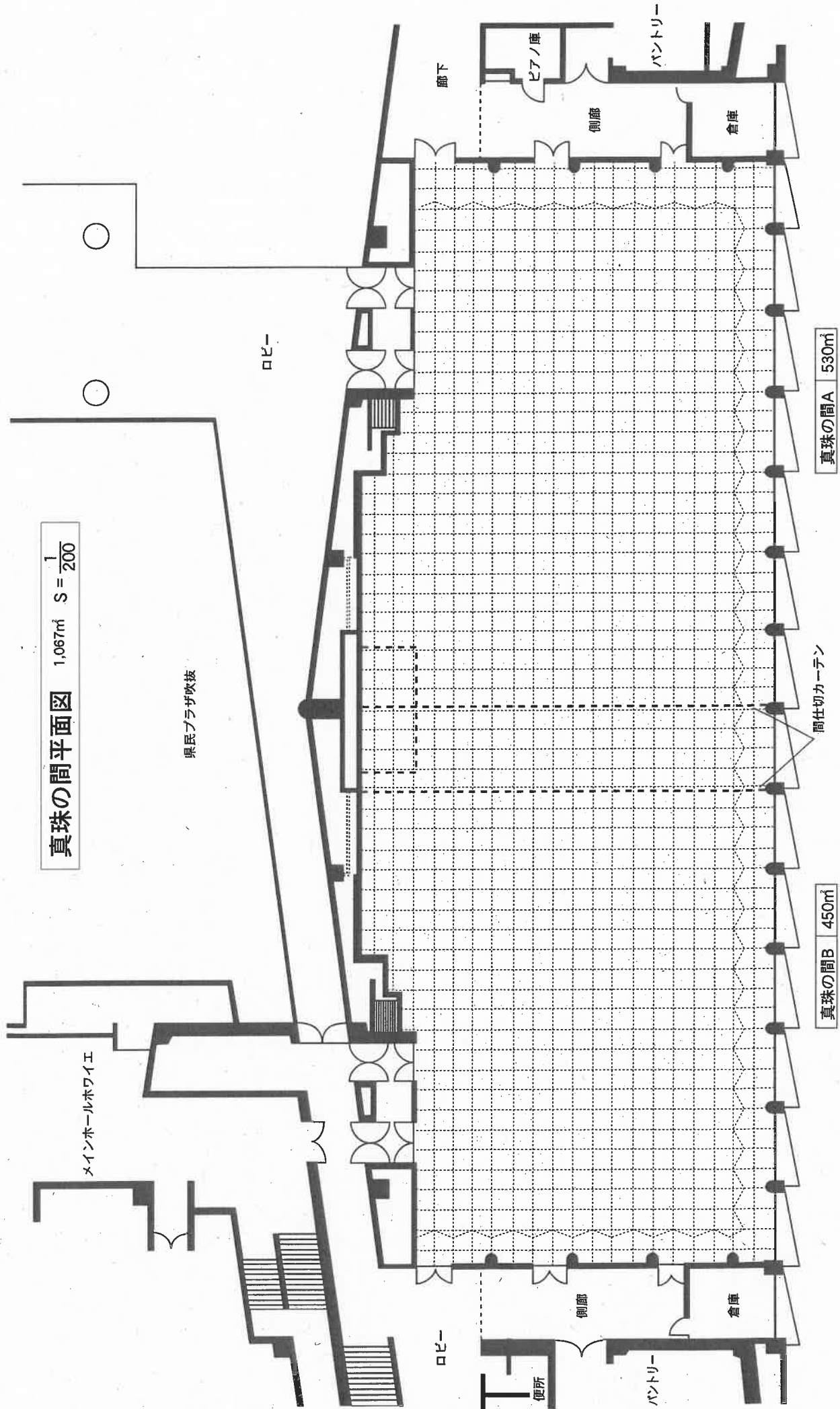
年度	平成24年度	平成25年度	平成26年度	平成27年度	平成28年度	平成29年度	平成30年度
会場	県民文化会館 メインホール	県民文化会館 メインホール	県民文化会館 メインホール	県民文化会館 メインホール	県民文化会館 メインホール	県民文化会館 メインホール	県民文化会館 メインホール
日時	11月17日(土) 16:00~18:30	11月16日(土) 16:00~18:30	11月15日(土) 16:00~18:30	10月25日(日) 13:30~16:00	11月19日(土) 16:00~18:30	11月18日(土) 16:00~18:30	10月27日(土) 13:00~15:30
(開会式前)	「キャンドルドーム」公開制作 制作(竹中) 虎舞(松山) 天狗太鼓(佐方)	「希望のオブジェ」公開制作(竹中) 虎舞(松山) 天狗太鼓(佐方)	「希望のオブジェ」公開制作(竹中) 虎舞(松山) 天狗太鼓(佐方)	墨絵ライブアート(東美) 獅子(菊) 舞(松山) 舞(松山)	墨絵ライブアート(東美) 獅子(菊) 舞(松山) 舞(松山)	見どころ紹介(平) 松山南高校、済美中(松山) 舞(松山) 舞(松山)	ウェルカムイベント 書道パフォーマンス(西条) 舞(松山) 舞(松山)
プロローグ	光り絵(新) 大合唱・オーケストラ(松山) フアンア(松山)	◆オーブニング 大合唱・オーケストラ(松山) フアンア(松山)	◆オーブニング 吹奏楽(松山) フアンア(松山)	◆オーブニング 法螺貝演奏(松山)	◆オーブニング マチングバンド・パントワ(松山)	◆オーブニング パントワ(松山)	◆オーブニング ダンスLIVE (Dance Studio MOGA)
開会式	◆序幕 剣舞(松山) 日本音楽(松山)	◆起動(希望への) 舞(松山) 舞(松山) 舞(松山)	◆第一幕 = 花 = ライブペインティング(松山) バイオリン&ピアノ演奏(松山)	◆第一幕 ~Red Stage~ 大鼓演奏(松山) ※3者のコラボレーション	◆第一幕 = 息吹 = ライブペインティング(松山) 舞(松山) 舞(松山)	◆第一幕『花』 尺八と弦楽のジョイント(松山) 舞(松山) 舞(松山)	◆第一幕『継』 新旧メンバーによる合唱(松山) 少年少女合唱団(松山)
	◆第2幕 ガストステージ：器楽演奏(松山) パントワ(松山) 舞(松山) 舞(松山)	◆鼓動(心) 舞(松山) 舞(松山) 舞(松山)	◆第二幕 = 鳥 = サクソフォーン四重奏(松山) サクソフォーンデュオ(松山)	◆第二幕 ~Green Stage~ ハンドフルート(松山) サントアート(松山) ※両者のコラボレーション	◆第二幕 = 鳥 = ライブペインティング(松山) 舞(松山) 舞(松山)	◆第二幕『鳥』 ストリートダンス(松山) 舞(松山) 舞(松山)	◆第二幕『破』 華道と津軽三味線・箏の(松山) 舞(松山) 舞(松山)
	◆第3幕 ガストステージ：光り絵(松山) アルプホルン(松山) ハンドベル(松山) バレエ(松山)	◆飛動(心) 舞(松山) 舞(松山) 舞(松山)	◆第三幕 = 風 = スーパーライブ(松山) バレエ(松山)	◆第三幕 ~Orange Stage~ ライブ(松山) ダンス&ブレス(松山) 舞(松山) 舞(松山)	◆第三幕『風』 キター・尺八と書道パフォー(松山) 舞(松山) 舞(松山)	◆第三幕『勢』 太鼓演奏(松山) 舞(松山) 舞(松山)	◆第三幕『勢』 太鼓演奏(松山) 舞(松山) 舞(松山)
	◆第4幕 全体合唱(出演者全員)「We Are The World」	◆エンディング オリジナル曲演奏(松山)	◆第四幕 = 月 = 舞(松山) 舞(松山) 舞(松山)	◆第四幕 ~Blue Stage~ デジタルライブ(松山) フォーマンス(SIRO-A) 舞(松山) 舞(松山)	◆第四幕『月』 舞(松山) 舞(松山) 舞(松山)	◆第四幕『翔』 コンサート(松山) 少年少女合唱団(松山)	◆第四幕『翔』 コンサート(松山) 少年少女合唱団(松山)

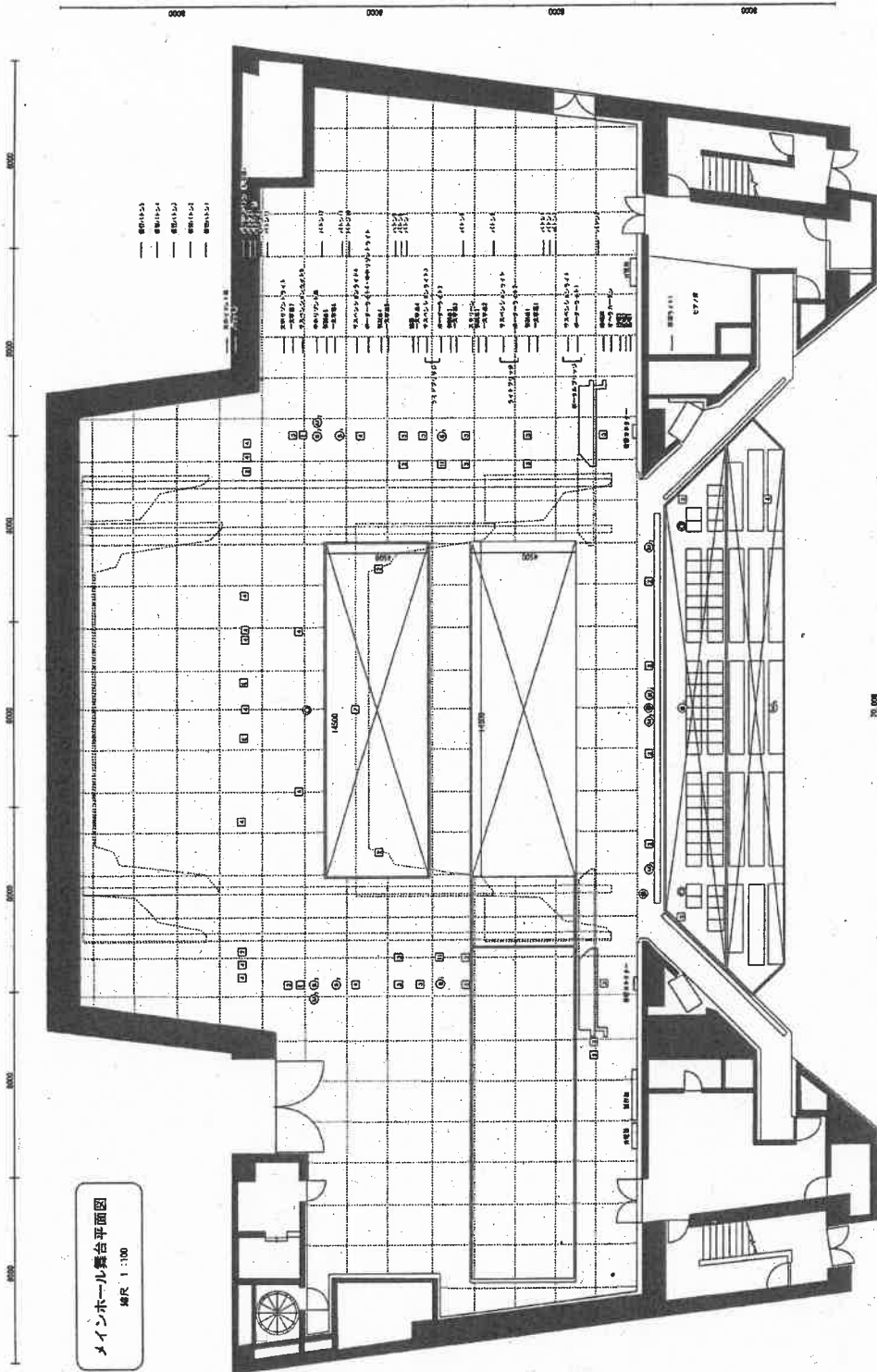
開会式・総合フェスティバル実施状況（平成3～令和4年度）⑤

年度	令和元年度	令和2年度	令和3年度	令和4年度
会場	松山市民会館 大ホール	県民文化会館 メインホール	県民文化会館 メインホール	県民文化会館 メインホール
日時	11月9日(土) 16:00～18:30	10月31日(土) 13:30～16:00	10月30日(土) 13:30～16:00	10月29日(土) 13:30～16:00
(開会式前)				
プロローグ	◆オープニング マーチング演奏 (松山東雲中学・高校吹奏部)	◆オープニング ダンスパフォーマンス (MOGA)	◆オープニング バトニング (伊予高校バト部)	◆オープニング マーチング演奏 (合治南校吹奏部)
開会式	◆アンパアールレ (松山南高校)	◆アンパアールレ (伊予高校)	◆アンパアールレ (北条高校)	◆アンパアールレ (伊予高校)
◆第1部	◆第1幕 『若さと新たな力の躍動』 小中高生たちのダンス (EXPO STUDIO MATSUYAMA) 伝統の天狗太鼓 (合治西高伯分校親土芸部) ピアノリサイタル (クラシック音楽) (池田 慈) 日本舞踊&HIP HOP &和太鼓 (Ayame (北川聖子)) 映像作品の上映 (新居浜西高校放送部) 吹奏楽 (松山南高校吹奏部)	◆第1幕 野球拳おどり (MOGA) ガイヤカーニバル (PUMP UP CREW) 書道パフォーマンス& 琴の演奏 (松山商業高校・宇和 島南中等教育学校) 映像作品の上映 (三島高校)	◆第1幕 ハンドベル (松山東雲中学・高 校) 吹奏楽 (宇和高校&松山東雲中 学・高校) 合唱 (映像) (西条市立蔵学 校) 水軍太鼓 (伊予之國松山吹軍太 鼓)	◆第1幕 ダンス・演劇 (新田高校ダンス部 &松山アクターズスクール) ハンドベル (松山東雲中学・高 校ハンドベル部) 吹奏楽三重奏 (アイ*アンサンブ ル) 吹奏楽 (伊予高校吹奏部)
◆第2部	◆第2幕 イギリス出身のアーティスト によるピアノ演奏 (アイヴ・シンクレア) 弓削島を表現した曲の合唱 (アイヴ・シンクレア 清美& 新居浜西高校合唱部) 渡部真知子ミニコンサート (渡辺真知子)	◆第2幕 ピアノ&ヴァイオリン演奏 (西村真也&西村杜) カウタンターノールの歌唱 (豊田将史 with ピアノ伴奏) 創作舞踊と和太鼓のセッシ ョン (小島千絵子 with 和太鼓) 映像作品の上映 (合治西高校)	◆第2幕 歌うまキッズとピアノニスト のコーラボ (宇都宮聖 (小6) & 栗田敬子) 尺八とヴァイオリンのコー ボ (岳人山&相馬大蔵) ダンスパフォーマンス (新居浜 東高校書道部&西条高校合唱部)	◆第2幕 映像作品の上映『轟き』 (松山南高校放送部) 南子の文化「うわじまガイ ヤ」(チアダンススクール STELLA) 書道パフォーマンス (新居浜 東高校書道部&西条高校合唱部)
◆第3部	◆第3幕 歌唱ライブ (タケカワユキヒデ・ 新居浜西高校)	◆第3幕 歌唱ライブ (タケカワユキヒデ・ 新居浜西高校)	◆第3幕 映像作品の上映『森から続 く道 (合治西高校) 吹奏楽 (北条高校)	◆第3幕 スペースジャングルストライブ (島谷ひとみ) グラントファイナール (島谷ひと み&西条高校合唱部)
◆第4部	◆第4幕 合唱 (新居浜西高校・ 松山少年少女合唱団) 「翼をください」	◆第4幕 合唱 (新居浜西高校・ 松山少年少女合唱団) 「翼をください」	◆第4幕 スペースジャングルストライブ (伏石昌良&花いん&扇谷研人) スペースジャルジョイントライブ	◆第4幕 スペースジャングルストライブ (島谷ひとみ) グラントファイナール (島谷ひと み&西条高校合唱部)
ファイナール	◆第5幕 合唱 (新居浜西高校・ 松山少年少女合唱団) 「翼をください」	◆第5幕 合唱 (新居浜西高校・ 松山少年少女合唱団) 「翼をください」	◆第5幕 スペースジャングルストライブ (伏石昌良&花いん&扇谷研人) スペースジャルジョイントライブ	◆第5幕 スペースジャングルストライブ (島谷ひとみ) グラントファイナール (島谷ひと み&西条高校合唱部)

真珠の間平面図 $1,067\text{m}^2$ $S = \frac{1}{200}$

県民プラザ吹抜





メインホール舞台平面図
縮尺 1:100

機材名	数量	単位	備注
照明機材	100	個	
音響機材	50	台	
空調機材	20	台	
その他	10	台	

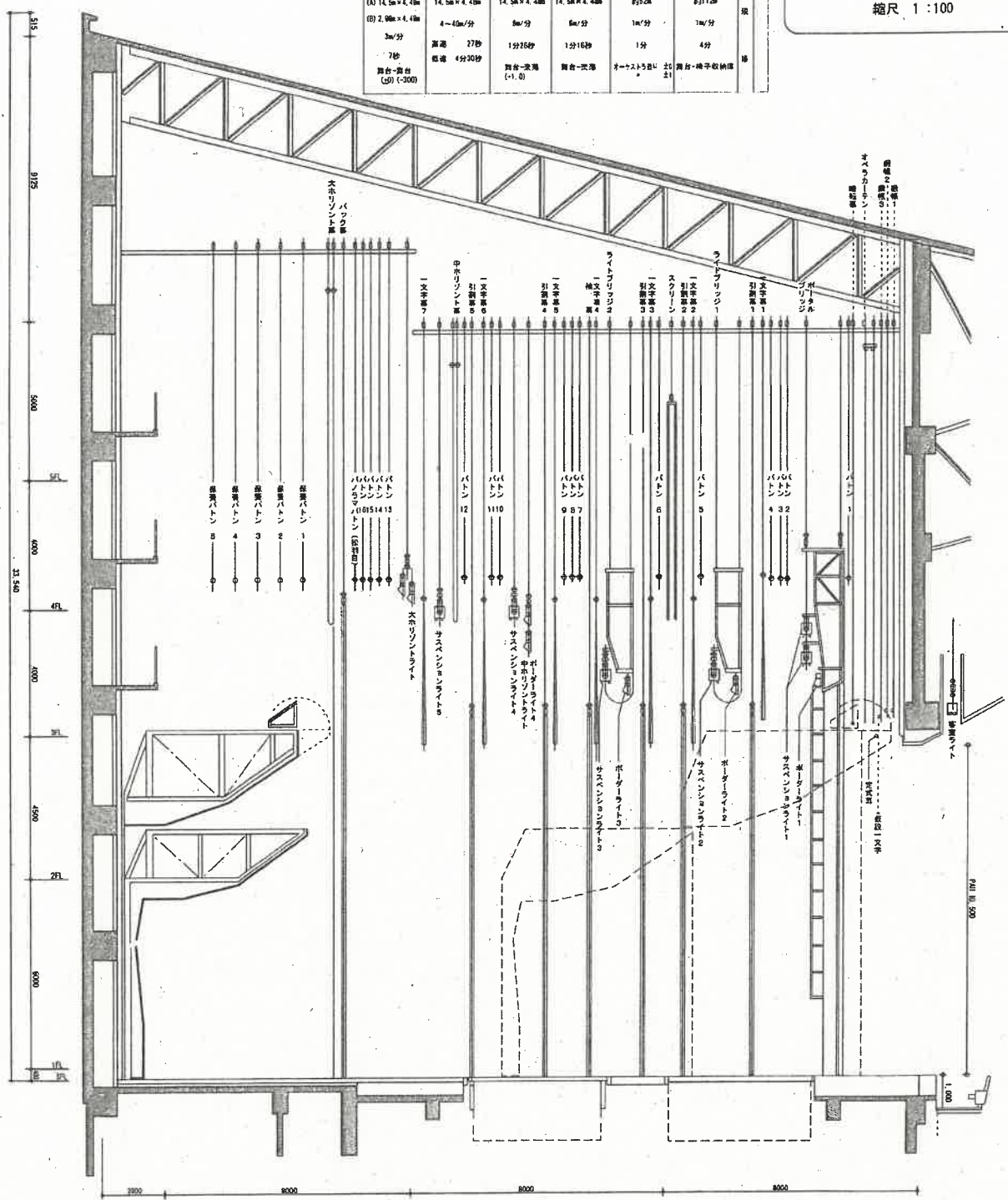
機材名	数量	単位	備注
照明機材	150	個	
音響機材	75	台	
空調機材	30	台	
その他	15	台	

機材名	数量	単位	備注
照明機材	200	個	
音響機材	100	台	
空調機材	40	台	
その他	20	台	

- ① 照明機材
- ② 音響機材
- ③ 空調機材
- ④ その他

メインホール舞台断面図
縮尺 1:100

床	高さ	幅	長さ	面積	用途
オーケストラ席	約12m	約52m	14.5m x 4.48m	約522㎡	オーケストラ席
大座り	1m	5m	14.5m x 4.48m	約250㎡	大座り
次座り	1分16秒	5m	14.5m x 4.48m	約250㎡	次座り
下座り	2分	5m	14.5m x 4.48m	約250㎡	下座り
床下	3m	27秒	14.5m x 4.48m	約250㎡	床下



吊り	高さ	幅	長さ	面積	用途
1	約12m	約52m	14.5m x 4.48m	約522㎡	オーケストラ席
2	1m	5m	14.5m x 4.48m	約250㎡	大座り
3	1分16秒	5m	14.5m x 4.48m	約250㎡	次座り
4	2分	5m	14.5m x 4.48m	約250㎡	下座り
5	3m	27秒	14.5m x 4.48m	約250㎡	床下

付属設備および備品

区分	番号	名称		1回についでの使用料
		種類または品目	単位	
1	スライディングステージ	メインホール	1基	2,240
2	大せり	サブホール	1基	2,440
3	小せり	サブホール	1基	1,700
4	オーケストラピット(せりを含む)	メインホール	1式	5,750
5	回り舞台	サブホール	1式	4,050
6	能舞台	メインホール	1式	3,820
7	音響反射板	サブホール	1式	16,860
8	仮設花道	メインホール	1式	5,860
9	松羽目・竹羽目	サブホール	1式	3,940
10	金ひょうぶ	1式	1式	8,100
11	銀ひょうぶ	1式	1式	2,770
12	鳥の子ひょうぶ	1式	1式	2,770
13	山台用長布団	1式	1式	1,700
14	山台用長布団	1式	1式	1,700
15	所作台(本花道用)	1式	1式	200
16	所作台(わき花道用)	1式	1式	2,240
17	所作台	1式	1式	1,800
18	平台	1式	1式	1,800
19	地がすり	1式	1式	1,800
20	紗幕	1式	1式	1,270
21	紅白幕	1式	1式	1,040
22	浅黄幕	1式	1式	1,040
23	ジョウゼツ幕	1式	1式	1,270
24	道真幕	1式	1式	2,440
25	フェルト毛せん	1式	1式	1,040
26	鳥屋団	1式	1式	300
27	大臣團	1式	1式	1,040
28	日舞用團	1式	1式	3,080
29	平太鼓	1式	1式	1,800
30	指揮者台	1式	1式	840
31	楽団用譜面台	1式	1式	300
32	上敷ござ	1式	1式	300
33	めぐり台	1式	1式	300
34	高座用座布団	1式	1式	100
35	雪かご	1式	1式	410
36	司会者台	1式	1式	410
37	演台	1式	1式	200
38	ドラリアアイスマシン	1式	1式	630
39	ハレ工用シート	1式	1式	410
40	コントラバス用椅子	1式	1式	740
41	1脚	1式	1式	1,040
42	1脚	1式	1式	510
43	1脚	1式	1式	100

区分	番号	名称		1回についでの使用料
		種類または品目	単位	
42	フットライト	メインホール	1列	740
43	フットライト(花道用)	サブホール	1列	630
44	ホリゾントライト	メインホール	1列	410
45	ローアホリゾントライト	サブホール	1列	2,870
46	ポーターライト	メインホール	1列	1,800
47	トーマタルスポットライト	サブホール	1列	1,270
48	ポーターライト	メインホール	1列	940
49	タワースポットライト	サブホール	1列	1,040
50	プロセニアムスポットライト	メインホール	1列	840
51	サスペンションスポットライト	サブホール	1列	300
52	フロントサイドスポットライト	メインホール	1列	1,040
53	シーリングガスボットライト	サブホール	1列	740
54	コンダクタースポットライト	メインホール	1列	410
55	センターフロアスポットライト	サブホール	1列	300
56	天井反射板ライト	メインホール	1式	840
57	スポットライト	サブホール	1式	1,040
58	フォービンスポットライト	メインホール	1式	2,340
59	ギヤラシンスポットライト	サブホール	1式	1,910
60	効果マシン	メインホール	1台	510
61	ミラーボール	サブホール	1台	2,770
62	星球	メインホール	1式	1,700
63	記憶式照明操作卓	サブホール	1式	200
64	照明操作卓	メインホール	1式	300
65	副照明操作卓	サブホール	1式	510
66	スタンド	メインホール	1式	1,040
		サブホール	1式	100

区分	番号	名称		1回についでの使用料
		種類または品目	単位	
67	音響調整卓	メインホール	1台	3,720
68	テープレコーダー	サブホール	1台	2,540
69	レコードプレイヤー	真珠の間	1台	1,040
70	残響付加装置	コンサート型	1台	2,110
71	マイクエレベーター装置	ポータブル型	1台	840
72	二点つりマイク装置	ハンド型	1台	1,270
73	ワイヤレスマイク	ネックペン型	1台	630
74	客席ミキサー	メインホール	1台	1,800
75	ポーターミキサー	真珠の間	1式	740
76	ステージスピーカー	メインホール	1式	1,040
77	固定跳返りスピーカー	サブホール	1式	1,040
78	ホールバックスピーカー	ダイナミック型	1台	740
79	マイククロホン	その他	1台	1,480
80	マイクスタンド	1本	1本	740
81	拡声装置	1式	1式	840
82	グラウンドピアノ	外国製	1式	200
83	アップライトピアノ	日本製	1式	2,870
84	電子オルガン	1台	1台	10,670
85		1台	1台	5,550
		1台	1台	2,110
		1台	1台	4,790

区分	番号	名称		1回についでの使用料
		種類または品目	単位	
87	スクリーン	メインホール	1式	1,700
88	オーバーヘッドプロジェクター	サブホール	1式	940
89	スライドプロジェクター	真珠の間等	1式	300
90	パソコン対応液晶プロジェクター	1台大	1台	1,270
91	テレビ録画中継設備	1台小	1台	2,250
92	ラジオ録音中継設備	1式	1式	880
93	展赤パネル	1式	1式	9,600
94	組立式舞台	1式	1式	5,110
95	組立式置台	1式	1式	200
96	ダンスフロア	1式	1式	1,040
97	ダンシングマット	1式	1式	22,300
98	展示用長机	1脚	1脚	1,800
99	持込電気機器	1脚	1脚	100
100	ロッカー	1台	1台	200
101	白布	袋状3.5m	1枚	100
102	カラースクリーン	5.5m	1枚	300
103	ロッカー	8.5m	1枚	510
104	ロッカー	1枚	1枚	250
		1回	1回	2,080

(1)使用料の1回とは、別表第11に掲げる午前、午後及び夜間の各区分をいう。ただし、ロッカーについては、施設1回、ロスコイルについては、30分間の使用をいう。

なお、ロッカーに入りきらぬ手荷物貴重品を除くについては、事務室にて1回200円で預かる。

(2)白布使用料1枚とは、1行事毎に使用する各々の枚数をいう。(袋状、3.5m、5.5m、8.5m)

(3)ピアノの使用料には、調律料を含まない。

貸車場の使用料

区分	使用料
大型自動車	30分までごとに 200円
その他の自動車	30分までごとに 100円

(注)大型自動車とは、乗車定員11人以上の自動車または最大積載量が5t以上の自動車をいいます。

**令和5年度県民総合文化祭実行委員会
フェスティバル事業運営委員会名簿**

氏 名	現 職	備 考
運営委員会委員 (11名)		
佐藤 陽三	愛媛県文化協会名誉会長	委員長
森 正康	松山東雲短期大学名誉教授	
牛山 眞貴子	愛媛大学社会共創学部教授	
市村 公子	愛媛県文化協会会長	
森田 康二	愛媛演劇協会会長	
田中 静江	えひめキッズ伝統文化ネットワーク会長	
村本 実紀	(総合フェスティバル開催市) 松山市坂の上の雲まちづくり部文化・ことば課長	
佐々木 進	愛媛県高等学校総合文化祭実行委員会会長	
岡田 定	愛媛県観光スポーツ文化部文化局文化振興課長 (愛媛県県民総合文化祭実行委員会事務局長)	
事務局担当者等の連絡先		
<p>愛媛県文化協会事務局 (文化振興課内) 〒790-8570 松山市一番町4丁目4-2 (県庁文化振興課内) 電話：089-947-5480 FAX089-913-2617 担当：大谷、山木</p> <p>愛媛県高等学校総合文化祭実行委員会事務局 (愛媛県高等学校文化連盟事務局) 〒791-8016 松山市久万ノ台1485-4 (愛媛県立松山西中等教育学校内) 電話：089-922-8931 FAX089-923-3703 担当：阿部 (事務局長)</p>		