

# 平成 29 年旅券発給の概況

(2017 年 1 月～12 月)

愛 媛 県

EHIME PREFECTURE

# 目 次

1. 旅券発給の概要	1
2. 旅券発行状況	
(1) 月別旅券発行件数	2
(2) 年齢階層別・男女別・月別旅券発行件数	3
3. 旅券申請・交付状況	
(1) 窓口別・月別旅券申請件数	4
(2) 窓口別・月別旅券交付件数	5
4. 参考資料	
(1) 年次別旅券発行件数	6
(2) 男女別発行件数の推移	7
(3) 年齢別発行件数の推移	7
(4) 都道府県別旅券発行件数	8
(5) 海外渡航者数の推移	9
(6) 旅券関連年表	10～13

## 利用上の注意

- 1 発行件数は、新規発給の申請に基づき発行した件数である。(ただし、平成17年までの件数は、再発給(平成18年3月20日廃止)を含む。)
- 2 申請件数は、新規発給を申請した件数で、後日、申請取下げ、発給拒否したのものも含まれる。
- 3 交付件数は、新規発給の申請に基づき、実際に申請者に旅券を交付した件数である。(発行日から6か月を経過し失効したものを除く。)
- 4 申請、発行、交付の件数は、1件の申請について申請日、発行日、交付日がそれぞれ異なることから、必ずしも一致しない。
- 5 比率の単位未満は、四捨五入としたので、合計と内訳の計が一致しない場合がある。

# 1 旅券発給の概要

平成 29 年の愛媛県の旅券発行件数は、24,225 件（対前年比 105.5%：平成 28 年 22,960 件）であった。全国の実発行件数は約 396 万件（対前年比 105.9%：平成 28 年 374 万件）と増加している。

これは、海外渡航者が平成 28 年度から増加に転じ、平成 29 年度も引き続き増加（前年度比 3.4%増、法務省出入国管理統計年報）しており、こうした海外渡航者数の増加などが旅券発行数増加に影響を与えていると考えられる。

現在、愛媛県内においては、全 20 市町がそれぞれ旅券窓口を設置しており、愛媛県では、フジグラン松山別棟内に愛媛県特別旅券窓口を設置して、緊急・早期発給など市町窓口では対応できない申請の受理・旅券交付業務等を行っている。

## 【月別・年齢階層別・男女別・市町別特徴】

- 月別では、8月の発行件数が最も多く、11月が最も少なかった。対前年比では、6月と11月を除く全ての月で増加しており、特に1月は29.4%増となっている。
- 年齢構成比は、個人旅行や新婚旅行による渡航者の多い20歳代が21.2%と最も多く、以下、未成年（19.4%）、30歳代（13.7%）、40歳代、60歳代、50歳代（13.2%）、と続いている。
- 男女別では、男性への発行件数が対前年比2.8%増、女性も対前年比8.1%増となっている。構成比は、女性53.0%（平成28年51.7%）、男性47.0%（同48.3%）となり、男女の差が拡大した。
- 年齢階層別・男女別の構成比では、20歳代女性が12.2%と最も高く、次いで未成年女性が10.4%、未成年男性、20歳代男性が9.0%と続いている。
- 窓口別の申請割合は、松山市が全体の47.8%を占め、以下、今治市11.5%、新居浜市8.9%、西条市6.8%、四国中央市5.6%の順となっている。

## 2 旅券発行状況

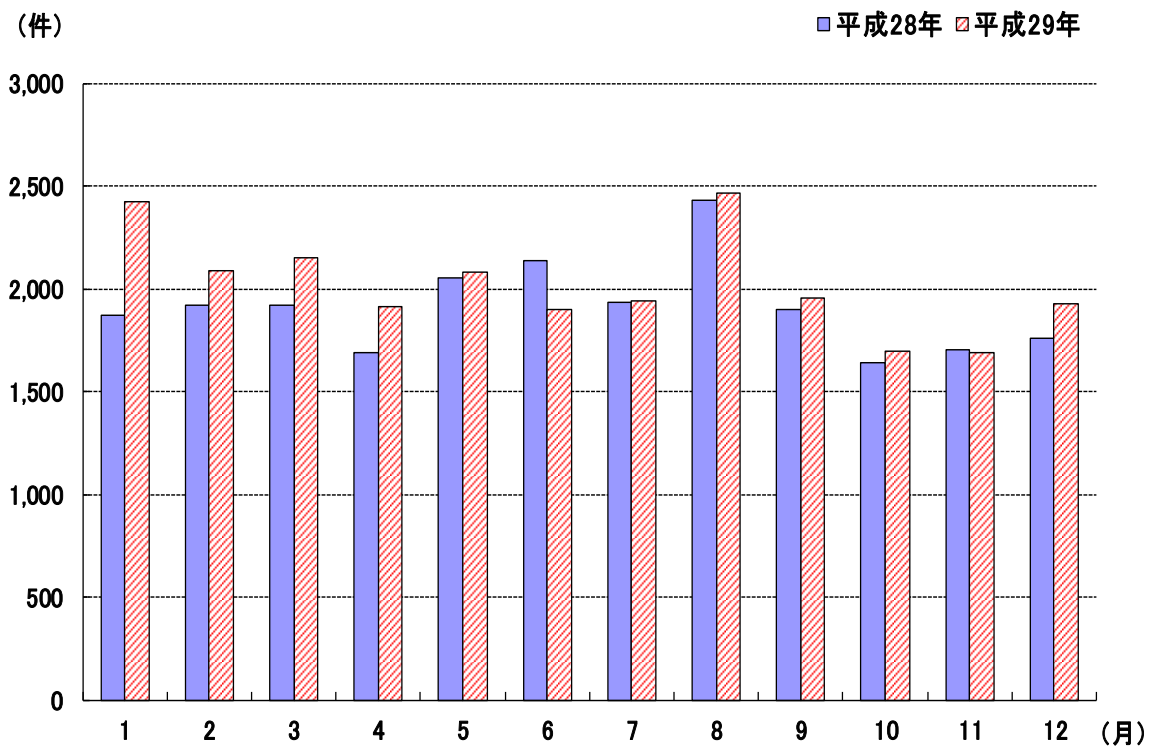
### (1) 月別旅券発行件数

区分	月	1月	2月	3月	4月	5月	6月	7月	8月	9月	10月	11月	12月	計
	限定・一往復用旅券										1			
数次往復旅券		2,424	2,090	2,148	1,914	2,079	1,900	1,939	2,462	1,952	1,697	1,691	1,928	24,224
合計		2,424	2,090	2,148	1,914	2,079	1,900	1,939	2,462	1,953	1,697	1,691	1,928	24,225
内訳	10年	1,303	1,102	1,272	1,153	1,150	1,022	1,139	1,241	1,128	1,016	951	995	13,472
	5年(12歳以上)	1,027	854	778	650	756	713	668	1,150	711	594	638	814	9,353
	5年(12歳未満)	94	134	98	111	173	165	132	71	114	87	102	119	1,400
対前年比(%)		129.4	108.9	111.8	113.4	101.4	89.0	100.1	101.4	102.9	103.3	99.1	109.5	105.5

### (参考) 全国の発行件数

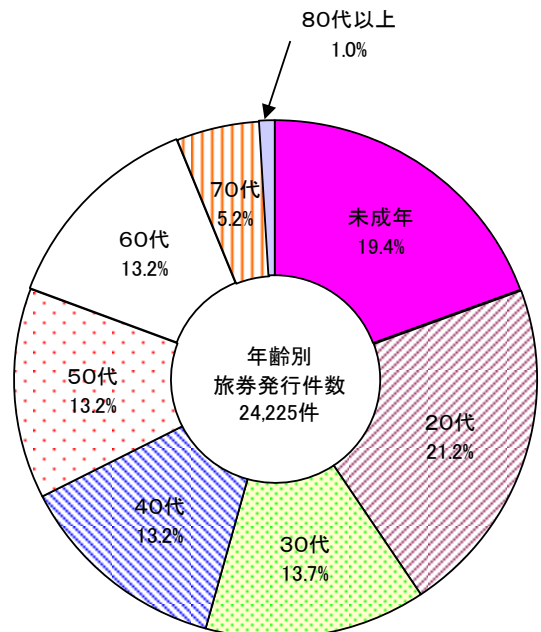
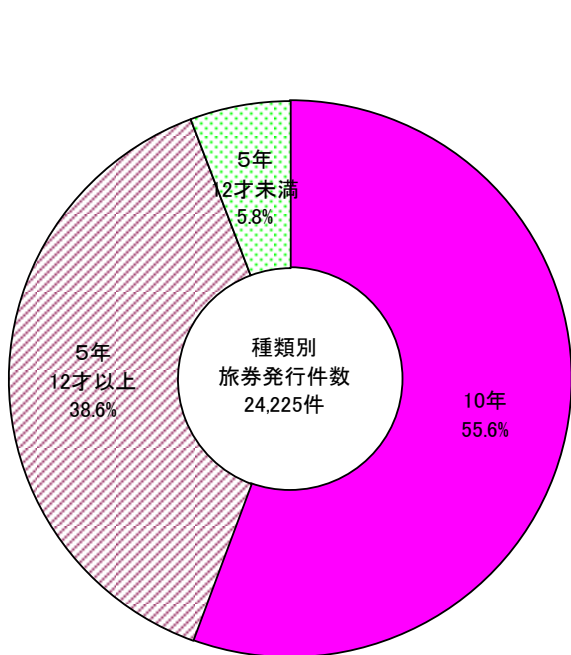
平成29年総計	371,845	346,652	380,111	304,495	327,497	350,932	354,279	422,643	276,679	271,383	268,026	284,926	3,959,468
対前年比(%)	116.1	113.0	111.7	108.5	104.0	100.8	102.1	107.5	98.4	101.5	101.5	103.7	105.9

### 平成29年 月別旅券発行件数



(2)年齢階層別・男女別・月別旅券発行件数

区分	月	1月	2月	3月	4月	5月	6月	7月	8月	9月	10月	11月	12月	合計	構成比 (%)	対前年比 (%)	参考
															平成28年件数		
未成年	男	200	199	167	144	189	206	171	293	140	129	134	215	2,187	9.0	100.5	2,176
	女	273	243	201	136	256	232	183	317	137	111	150	276	2,515	10.4	103.1	2,439
	計	473	442	368	280	445	438	354	610	277	240	284	491	4,702	19.4	101.9	4,615
20代	男	274	210	177	152	163	133	160	229	181	142	162	198	2,181	9.0	102.9	2,119
	女	353	281	201	200	213	208	266	299	227	228	224	259	2,959	12.2	106.1	2,788
	計	627	491	378	352	376	341	426	528	408	370	386	457	5,140	21.2	104.7	4,907
30代	男	167	120	153	170	162	117	137	150	134	128	129	125	1,692	7.0	95.4	1,773
	女	135	123	129	135	140	98	166	166	154	125	127	125	1,623	6.7	99.9	1,625
	計	302	243	282	305	302	215	303	316	288	253	256	250	3,315	13.7	97.6	3,398
40代	男	150	116	165	173	151	133	131	159	143	130	114	123	1,688	7.0	101.9	1,657
	女	131	105	144	115	137	135	128	146	131	116	113	113	1,514	6.2	110.3	1,373
	計	281	221	309	288	288	268	259	305	274	246	227	236	3,202	13.2	105.7	3,030
50代	男	128	102	135	125	128	124	125	158	133	105	103	103	1,469	6.1	107.4	1,368
	女	162	151	176	158	134	140	143	156	152	125	104	119	1,720	7.1	118.6	1,450
	計	290	253	311	283	262	264	268	314	285	230	207	222	3,189	13.2	113.2	2,818
60代	男	136	142	157	149	140	124	116	123	140	117	92	72	1,508	6.2	107.8	1,399
	女	167	164	178	155	150	130	112	126	145	123	128	105	1,683	6.9	110.4	1,524
	計	303	306	335	304	290	254	228	249	285	240	220	177	3,191	13.2	109.2	2,923
70代	男	62	56	70	35	44	47	42	46	51	41	50	31	575	2.4	114.8	501
	女	66	60	69	52	60	55	40	71	63	55	45	41	677	2.8	123.3	549
	計	128	116	139	87	104	102	82	117	114	96	95	72	1,252	5.2	119.2	1,050
80代以上	男	10	6	4	8	3	5	2	8	9	8	11	10	84	0.3	97.7	86
	女	10	12	22	7	9	13	17	15	13	14	5	13	150	0.6	112.8	133
	計	20	18	26	15	12	18	19	23	22	22	16	23	234	1.0	106.8	219
合計	男	1,127	951	1,028	956	980	889	884	1,166	931	800	795	877	11,384	47.0	102.8	11,079
	女	1,297	1,139	1,120	958	1,099	1,011	1,055	1,296	1,022	897	896	1,051	12,841	53.0	108.1	11,881
	計	2,424	2,090	2,148	1,914	2,079	1,900	1,939	2,462	1,953	1,697	1,691	1,928	24,225	100.0	105.5	22,960



### 3 旅券申請・交付状況

#### (1) 窓口別・月別旅券申請件数

窓口		月												合計	対総件数 (%)
		1月	2月	3月	4月	5月	6月	7月	8月	9月	10月	11月	12月		
市 町 窓 口	松山市	1,171	954	955	917	932	826	912	1,178	911	767	805	997	11,325	47.8
	今治市	288	243	255	199	241	222	205	241	244	199	159	239	2,735	11.5
	宇和島市	72	103	91	66	68	61	44	81	68	64	53	48	819	3.5
	八幡浜市	30	14	32	41	19	31	33	35	26	34	18	23	336	1.4
	新居浜市	201	170	235	176	166	165	166	221	173	135	144	149	2,101	8.9
	西条市	141	137	143	155	132	169	118	154	145	99	106	121	1,620	6.8
	大洲市	21	30	48	38	15	47	38	36	33	39	25	18	388	1.6
	伊予市	69	48	32	40	36	26	62	52	50	34	35	31	515	2.2
	四国中央市	112	120	121	90	128	108	102	149	111	106	86	102	1,335	5.6
	西予市	19	28	27	28	38	51	18	23	17	24	27	25	325	1.4
	東温市	58	53	48	37	55	36	77	63	52	39	42	68	628	2.6
	上島町	13	9	4	20	16	6	16	8	7	5	11	6	121	0.5
	久万高原町	10	8	6	6	5	5	8	4	6	3	5	9	75	0.3
	松前町	72	38	57	35	23	32	47	48	34	24	40	48	498	2.1
	砥部町	27	29	25	22	22	29	19	40	23	20	24	30	310	1.3
	内子町	11	11	6	11	5	15	17	22	15	11	15	6	145	0.6
	伊方町	6	5	3	4	15	8	4	8	6	5	5	0	69	0.3
	松野町	2	2	0	2	1	3	3	2	1	3	4	0	23	0.1
	鬼北町	13	5	5	3	7	13	10	6	10	8	2	3	85	0.4
	愛南町	25	27	22	14	30	15	7	25	12	4	20	15	216	0.9
小計	2,361	2,034	2,115	1,904	1,954	1,868	1,906	2,396	1,944	1,623	1,626	1,938	23,669	99.8	
県特別旅券窓口	4	7	2	3	3	1	1	3	2	2	12	2	42	0.2	
合計	2,365	2,041	2,117	1,907	1,957	1,869	1,907	2,399	1,946	1,625	1,638	1,940	23,711	100.0	

(変更、増補は含まない)

(2) 窓口別・月別旅券交付件数

窓口	月	1月	2月	3月	4月	5月	6月	7月	8月	9月	10月	11月	12月	合計	対総件数 (%)
	市 町 窓 口	松山市	1,179	947	1,026	933	842	880	889	1,145	953	815	744	947	11,300
今治市		229	268	247	228	202	224	224	259	219	198	168	234	2,700	11.4
宇和島市		70	89	103	76	72	63	42	72	60	75	54	56	832	3.5
八幡浜市		25	18	24	48	18	29	25	47	19	38	20	26	337	1.4
新居浜市		224	182	204	198	156	174	160	200	199	135	149	146	2,127	9.0
西条市		136	137	136	164	123	168	122	142	151	109	114	105	1,607	6.8
大洲市		25	27	48	38	15	41	32	43	30	35	24	36	394	1.7
伊予市		59	45	41	32	41	31	53	52	53	39	29	41	516	2.2
四国中央市		92	131	132	91	113	111	102	132	132	112	75	116	1,339	5.7
西予市		24	24	27	30	28	55	22	22	22	20	19	33	326	1.4
東温市		57	60	49	37	44	47	57	77	52	43	40	53	616	2.6
上島町		12	7	10	11	23	7	15	8	5	5	6	15	124	0.5
久万高原町		8	12	7	6	4	6	5	6	4	7	5	6	76	0.3
松前町		68	47	56	29	36	28	40	51	40	32	21	49	497	2.1
砥部町		35	24	31	23	19	21	28	33	29	20	21	29	313	1.3
内子町		13	9	8	11	6	8	15	21	16	13	10	12	142	0.6
伊方町		4	9	2	6	5	16	5	6	6	6	7	1	73	0.3
松野町		2	2	0	2	1	2	4	2	1	2	5	0	23	0.1
鬼北町		12	4	7	4	3	9	14	9	8	5	8	0	83	0.4
愛南町		9	40	17	18	28	20	7	19	16	7	11	20	212	0.9
小計		2,283	2,082	2,175	1,985	1,779	1,940	1,861	2,346	2,015	1,716	1,530	1,925	23,637	99.8
県特別旅券窓口	3	5	4	3	3	1	1	2	2	2	10	3	39	0.2	
合計	2,286	2,087	2,179	1,988	1,782	1,941	1,862	2,348	2,017	1,718	1,540	1,928	23,676	100.0	

※(変更、限定、増補以外)



## 4 参考資料

### (1) 年次別旅券発行件数

年次	旅券発行件数	対前年比 (%)
昭和49年	9,502	75.6
50年	9,659	101.7
51年	11,410	118.1
52年	12,943	113.4
53年	12,951	100.1
54年	14,509	112.0
55年	14,149	97.5
56年	14,772	104.4
57年	15,025	101.7
58年	15,378	102.3
59年	15,974	103.9
60年	18,241	114.2
61年	19,804	108.6
62年	22,391	113.1
63年	27,428	122.5
平成元年	29,450	107.4
2年	32,057	108.9
3年	31,661	98.8
4年	35,633	112.5
5年	36,598	102.7
6年	38,867	106.2
7年	49,321	126.9
8年	50,499	102.4
9年	46,152	91.4
10年	42,133	91.3
11年	42,249	100.3
12年	45,765	108.3
13年	36,723	80.2
14年	29,917	81.5
15年	20,695	69.2
16年	27,826	134.5
17年	28,408	102.1
18年	31,088	109.4
19年	29,824	95.9
20年	25,216	84.5
21年	26,587	105.4
22年	28,459	107.0
23年	27,965	98.3
24年	26,882	96.1
25年	21,871	81.4
26年	21,428	98.0
27年	20,456	95.5
28年	22,960	112.2
29年	24,225	105.5

注) 平成17年までは再発給を含む。

(2)男女別発行件数の推移

区分	平成25年		平成26年		平成27年		平成28年		平成29年	
	件数	割合(%)	件数	割合(%)	件数	割合(%)	件数	割合(%)	件数	割合(%)
男	10,390	47.5	10,438	48.7	9,936	48.6	11,079	48.3	11,384	47.0
女	11,481	52.5	10,990	51.3	10,520	51.4	11,881	51.7	12,841	53.0
計	21,871	100.0	21,428	100.0	20,456	100.0	22,960	100.0	24,225	100.0

(3)年齢別発行件数の推移

年齢	平成25年		平成26年		平成27年		平成28年		平成29年	
	件数	割合(%)	件数	割合(%)	件数	割合(%)	件数	割合(%)	件数	割合(%)
未成年	4,240	19.4	4,233	19.8	4,156	20.3	4,615	20.1	4,702	19.4
20代	5,377	24.6	4,932	23.0	4,564	22.3	4,907	21.4	5,140	21.2
30代	3,509	16.0	3,508	16.4	3,290	16.1	3,398	14.8	3,315	13.7
40代	2,584	11.8	2,591	12.1	2,489	12.2	3,030	13.2	3,202	13.2
50代	2,637	12.1	2,875	13.4	2,684	13.1	2,818	12.3	3,189	13.2
60代	2,585	11.8	2,313	10.8	2,282	11.2	2,923	12.7	3,191	13.2
70代	770	3.5	782	3.6	810	4.0	1,050	4.6	1,252	5.2
80代以上	169	0.8	194	0.9	181	0.9	219	1.0	234	1.0
計	21,871	100.0	21,428	100.0	20,456	100.0	22,960	100.0	24,225	100.0

## (4) 都道府県別旅券発行件数

都道府県	旅券発行件数			人口 (千人)	人口比(千人あたり)	
	件数	順位	前年比(%)		件数	順位
北海道	107,166	9	108.5	5,320	20.1	31
青森	15,396	42	103.3	1,278	12.0	46
岩手	16,615	41	109.6	1,255	13.2	45
宮城	48,853	16	106.7	2,323	21.0	30
秋田	11,616	44	102.4	996	11.7	47
山形	17,804	38	101.8	1,102	16.2	41
福島	33,870	26	98.5	1,882	18.0	38
茨城	73,160	12	103.7	2,892	25.3	18
栃木	46,018	20	102.2	1,957	23.5	25
群馬	45,639	22	101.2	1,960	23.3	27
埼玉	239,199	5	105.3	7,310	32.7	10
千葉	225,923	6	105.2	6,246	36.2	5
東京	706,090	1	106.5	13,724	51.4	1
神奈川	389,500	2	105.2	9,159	42.5	2
新潟	42,387	24	104.8	2,267	18.7	36
富山	25,714	31	109.2	1,056	24.4	21
石川	31,156	27	107.6	1,147	27.2	16
福井	19,516	37	109.8	779	25.1	19
山梨	21,403	35	106.4	823	26.0	17
長野	48,847	17	107.6	2,076	23.5	23
岐阜	55,941	14	106.1	2,008	27.9	14
静岡	104,262	10	107.4	3,675	28.4	13
愛知	263,812	4	105.1	7,525	35.1	7
三重	49,352	15	105.5	1,800	27.4	15
滋賀	46,476	19	104.2	1,413	32.9	9
京都	95,624	11	106.0	2,599	36.8	4
大阪	328,328	3	106.7	8,823	37.2	3
兵庫	192,964	7	104.5	5,503	35.1	6
奈良	45,988	21	104.4	1,348	34.1	8
和歌山	22,024	34	105.1	945	23.3	26
鳥取	10,322	46	99.7	565	18.3	37
島根	10,316	47	105.5	685	15.1	44
岡山	44,851	23	107.0	1,907	23.5	24
広島	70,103	13	106.4	2,829	24.8	20
山口	26,434	28	102.0	1,383	19.1	35
徳島	14,583	43	110.6	743	19.6	32
香川	20,804	36	105.8	967	21.5	29
愛媛	24,225	32	105.5	1,364	17.8	39
高知	11,137	45	104.2	714	15.6	43
福岡	157,136	8	104.9	5,107	30.8	12
佐賀	17,766	39	107.2	824	21.6	28
長崎	26,199	29	101.5	1,354	19.3	33
熊本	42,071	25	119.8	1,765	23.8	22
大分	22,193	33	107.9	1,152	19.3	34
宮崎	17,764	40	106.3	1,089	16.3	40
鹿児島	25,752	30	107.8	1,626	15.8	42
沖縄	47,169	18	118.5	1,443	32.7	11
(外務省)	-	-	-	-	-	-
計	3,959,468	-	105.9	126,706	31.2	-

注1) 旅券発行件数は、「外務省旅券統計」(平成29年1月～12月)による。

注2) 国勢調査年の人口は、総務省統計局「国勢調査 人口速報集計結果 (10月1日現在)」による。国調以外の年は人口推計(各年10月1日現在)による。

## (5) 海外渡航者数の推移

年次	愛 媛 県		全 国	
	渡航者数(人)	対前年比(%)	渡航者数(人)	対前年比(%)
昭和60年	28,312	106.6%	4,948,366	106.2%
61年	32,336	114.2%	5,516,193	111.5%
62年	36,802	113.8%	6,829,338	123.8%
63年	45,047	122.4%	8,426,867	123.4%
平成元年	50,115	111.3%	9,662,752	114.7%
2年	55,651	111.0%	10,997,431	113.8%
3年	56,329	101.2%	10,633,777	96.7%
4年	67,088	119.1%	11,790,699	110.9%
5年	69,713	103.9%	11,933,620	101.2%
6年	78,165	112.1%	13,578,934	113.8%
7年	96,992	124.1%	15,298,125	112.7%
8年	103,137	106.3%	16,694,769	109.1%
9年	102,029	98.9%	16,802,750	100.6%
10年	94,590	92.7%	15,806,218	94.1%
11年	98,383	104.0%	16,357,572	103.5%
12年	106,822	108.6%	17,818,590	108.9%
13年	96,581	90.4%	16,215,657	91.0%
14年	95,238	98.6%	16,522,804	101.9%
15年	69,858	73.4%	13,296,330	80.5%
16年	92,480	132.4%	16,831,112	126.6%
17年	94,363	102.0%	17,403,565	103.4%
18年	94,377	100.0%	17,534,565	100.8%
19年	91,444	96.9%	17,294,935	98.6%
20年	81,238	88.8%	15,987,250	92.4%
21年	79,079	97.3%	15,445,684	96.6%
22年	85,461	108.1%	16,637,224	107.7%
23年	88,598	103.7%	16,994,200	102.1%
24年	91,516	103.3%	18,490,657	108.8%
25年	83,287	91.0%	17,472,748	94.5%
26年	80,458	96.6%	16,903,388	96.7%
27年	75,111	93.4%	16,213,789	95.9%
28年	77,425	103.1%	17,116,420	105.6%
29年	80,045	103.4%	17,889,289	104.5%

(法務省 出入国管理統計年報)

## (6) 旅券関連年表

昭和 26 年 11 月 28 日		旅券法制定
26 . 12 . 1		旅券法施行
38 . 4 . 1		業務渡航の自由化
39 . 4 . 1		観光渡航の自由化
45 . 9 . 28		旅券事務委任に関する政令が制定された (S45. 12. 1から施行)
45 . 12 . 1		旅券法改正法施行により数次往復用旅券 (5年間有効) の発給開始
46 . 2 . 10		旅券発給データの往復伝送処理実施
47 . 9 . 29		中国と国交回復
48 . 9 . 21		北ベトナムと国交回復
50 . 3 . 1		旅券法施行規則改正による身元確認事務の強化 (S50. 4. 1から代理申請取扱の厳格化)
50 . 4 . 1		旅券の変造防止対策として旅券面への保護シート貼付が実施される
52 . 12 . 19		52年9月のダッカ事件等ありハイジャック防止のため旅券発給手続の規制を強化
53 . 5 . 1		旅券手数料改正約33%増 (例: 数次旅券 6,000円→8,000円、1回旅券 3,000円→4,000円)
53 . 5 . 20		新東京国際空港開港
53 . 8 . 10		旅券冊子が新様式となる (表紙 紺色→赤色、ページ数 36→40)
55 . 2 . 1		一般旅券発給申請書様式改正
57 . 4 . 1		旅券法施行規則の一部改正により渡航費用の支払能力を立証する書類の簡素化
57 . 7 . 23		旅券法の一部改正により身元確認書類の種類及び代理申請の範囲の拡大、並びに申請書等の様式の改正
58 . 3 . 7		旅券冊子のページ数削減 (ページ数 40→24)
58 . 3 . 19		渡航先及び渡航目的によって特に必要とされる書類の一部指定解除
59 . 1 . 25		一般旅券発給申請書様式の一部改正
59 . 12 . 26		戸籍法の改正 (父系主義から両系主義へ) に伴い、氏名のへボン式表記に関し旅券法施行規則の一部改正 (S60. 1. 1から施行)
60 . 12 . 17		渡航費用の支払能力を立証する書類の簡素化及び旅券関係申請書の改正 (S61. 1. 1から施行)
61 . 4 . 16		旅券冊子署名欄の変更 (S61. 6. 1から施行、二段書き→一段書き)
62 . 4 . 1		一般旅行業者及び一般旅行業代理店業者による旅券の代理申請実施
63 . 8 . 1		県下4地方局 (松山地方局を除く) に旅券窓口開設
平成 元年 4 月 18 日		改正旅券法公布
元 . 6 . 1		改正旅券法一部施行 (手数料分納制の実施、手数料は収入印紙と県の収入証紙で納付)
元 . 6 . 1		本庁窓口が愛媛県国際交流センターパスポートセンターとして移転
2 . 4 . 1		改正旅券法全面施行 ・数次旅券への一本化 ・渡航費用の支払能力を立証する書類の廃止 ・代理申請の大幅緩和
2 . 8 . 2		イラクのクウェート侵攻 (湾岸戦争の勃発)

平成 2 年 10 月 15 日	西条地方局伊予三島出張所に旅券窓口開設
3 . 1 . 17	多国籍軍のイラクへの武力行使開始
3 . 2 . 28	湾岸戦争の終結
3 . 4 . 1	北朝鮮が外務大臣の指定地域から外れる
4 . 11 . 1	改正旅券法施行 ・旅券手数料改正 (例: 数次旅券 8,000円→10,000円) ・旅券冊子が小型化される (表紙 赤色→紺色、ページ数 24→32)
6 . 9 . 4	関西国際空港開港
7 . 4 . 4	松山空港に国際定期航空路線が開設される (松山-ソウル間、週3便)
7 . 11 . 1	改正旅券法施行 ・10年有効旅券の発行 (20歳以上に限る、表紙 えんじ色、手数料 15,000円) ・子供の併記制度廃止 ・12歳未満の子供の手数料減額 (5,000円)
9 . 7 . 1	中国への香港返還
10 . 2 . 20	「旅券の日」制定 (海外旅券規則制定 120周年)
10 . 4 . 1	改正旅券法施行 ・押印の原則的廃止 ・申請書 1 通化
11 . 3 . 1	審査処理期間の短縮 ・本庁 (新規) 6日間→5日間 ・地方機関 (新規) 11日間→10日間
11 . 12 . 20	中国へのマカオ返還
12 . 4 . 1	地方分権一括法の施行 (機関委任事務から法定受託事務への移行)
12 . 4 . 1	改正旅券法施行 ・長音 (OH) 表記の実施
12 . 12 . 11	本庁窓口が愛媛県県民文化会館へ移転
13 . 2 . 9	愛媛県立宇和島水産高校水産実習船「えひめ丸」沈没事故
13 . 4 . 1	新査証欄増補用紙の導入 (ページ数24→40)
13 . 8 . 1	地方局各出張所及び県内各市町村で申請書の配付開始
13 . 9 . 11	米国で同時多発テロ発生
14 . 4 . 1	西条地方局伊予三島出張所廃止 (西条地方局伊予三島庁舎で引き続き旅券業務実施)
14 . 10 . 1	パスポートセンターにおける毎週火曜日、木曜日の業務時間を19時まで延長
15 . 3 .	中国、東南アジアを中心にSARS (重症急性呼吸器症候群) の感染拡大が深刻化
15 . 3 . 20	イラク戦争勃発
15 . 4 . 21	旅券申請における住民基本台帳ネットワークシステムの利用開始
15 . 8 . 25	住民基本台帳ネットワークシステムの第2次稼働開始 (住民基本台帳カードの交付、住民票の写しの広域交付)
15 . 11 . 21	本県と米国ハワイ州が姉妹提携に調印
16 . 3 . 29	旅券電子申請システム運用開始
16 . 4 . 1	西条地方局伊予三島庁舎を西条地方局四国中央庁舎と改称
16 . 7 . 15	松山空港に2番目の国際定期航空路線 (松山-上海間、週2便) が開設
16 . 12 . 26	スマトラ沖地震に起因するインド洋大津波発生

平成 17 年 6 月 10 日	改正旅券法公布
17 . 12 . 10	改正旅券法一部施行 ・旅券犯罪に対する罰則の強化
18 . 3 . 20	改正旅券法施行 ・IC旅券の導入 ・旅券手数料改正 10年 15,000円→16,000円 5年 10,000円→11,000円 ・旅券再発給制度の廃止（紛失等届出制度の施行） ・旅券事務の市区町村再委託施行
18 . 4 . 1	審査処理期間の短縮 ・本庁（新規） 5日間→4日間 ・地方機関（新規） 10日間→8日間
18 . 9 . 30	旅券電子申請システム運用停止
20 . 2 . 1	一般旅券発給申請書様式改正（規則改正） 表記の例外の緩和 居所申請対象者の基準の緩和
20 . 4 . 1	地方局再編統合（東予地方局の本局・今治支局・四国中央庁舎、 南予地方局の本局・八幡浜支局で引き続き旅券業務実施）
20 . 9 . 15	リーマン・ブラザーズ破綻、世界的な金融危機発生
20 . 10 . 6	東予・南予地区市町及び久万高原町（15市町）へ旅券事務（申請受理・旅券交付） を権限移譲（当該各市町に旅券窓口開設） 地方局窓口閉鎖
21 . 3 . 1	郵便はがきの廃止（規則改正）
21 . 4 . 29	WHOが新型インフルエンザ（H1N1）の警戒水準を引き上げ
21 . 6 . 1	一般旅券発給申請書様式改正（規則改正）
21 . 6 . 11	WHOが新型インフルエンザの地球規模の感染拡大を宣言
22 . 8 . 20	愛媛県民文化会館内の県パスポートセンター（本庁窓口）を閉鎖
22 . 8 . 23	中予地区5市町（久万高原町を除く）へ旅券事務（申請受理・旅券交付）を権限 移譲（当該各市町に旅券窓口開設）し、全20市町への権限移譲が完了 （審査処理期間 松山市（新規）6日間、19市町（新規）8日間） フジグラン松山別棟に愛媛県特別旅券窓口（国際交流課別室）を開設
23 . 2 . 22	ニュージーランドで地震。語学学校が倒壊し、邦人を含む各国の留学生が犠牲
23 . 3 . 11	東北地方太平洋沖地震に起因する大津波、福島第一原発事故等が発生（東日本 大震災）
23 . 6 . 1	審査処理期間の短縮 ・松山市（新規） 6日間→5日間 ・19市町（新規） 8日間→7日間 早期発給の対象に観光旅行を追加（条件有り）
23 . 6 . 8	東日本大震災により自宅が滅失・損壊するなどしてパスポートが紛失等した場合、 紛失等したパスポートの残存有効期間を限度とする震災特例旅券を国及び県の手 数料なしで発行する特例措置（東日本大震災の被災者に係る一般旅券の発給の特 例に関する法律）が施行
23 . 8 . 17	一般旅券発給申請書様式改正（規則改正）

---

平成 24 年	5 月	21 日	本人確認書類の改正（規則改正）
24 .	9 .	11	尖閣諸島国有化
25 .	3 .	18	新旅券発給管理システムへの移行
25 .	3 .	31	震災特例旅券の受付終了
26 .	3 .	20	改正旅券法施行 ・記載事項の訂正の廃止 ・記載事項変更旅券の導入（手数料 6,000円）
28 .	1 .	1	身元確認書類として「個人番号カード」を追加
28	1	4	在外公館でダウンロード申請書の先行運用開始
29	9	1	国内でダウンロード申請書の試験運用実施（～29. 11. 10） （愛媛県：1ヶ月間 29. 10. 2～29. 10. 31）