

平成 27 年旅券発給の概況

(2015 年 1 月～12 月)

愛 媛 県

EHIME PREFECTURE

目 次

1. 旅券発給の概要	1
2. 旅券発行状況	
(1) 月別旅券発行件数	2
(2) 年齢階層別・男女別・月別旅券発行件数	3
3. 旅券申請・交付状況	
(1) 窓口別・月別旅券申請件数	4
(2) 窓口別・月別旅券交付件数	5
4. 参考資料	
(1) 年次別旅券発行件数	6
(2) 男女別発行件数の推移	7
(3) 年齢別発行件数の推移	7
(4) 都道府県別旅券発行件数	8
(5) 海外渡航者数の推移	9
(6) 旅券関連年表	10～13

利用上の注意

- 1 発行件数は、新規発給の申請に基づき発行した件数である。(ただし、平成17年までの件数は、再発給(平成18年3月20日廃止)を含む。)
- 2 申請件数は、新規発給を申請した件数で、後日、申請取下げ、発給拒否したのものも含まれる。
- 3 交付件数は、新規発給の申請に基づき、実際に申請者に旅券を交付した件数である。(発行日から6か月を経過し失効したものを除く。)
- 4 申請、発行、交付の件数は、1件の申請について申請日、発行日、交付日がそれぞれ異なることから、必ずしも一致しない。
- 5 比率の単位未満は、四捨五入としたので、合計と内訳の計が一致しない場合がある。

1 旅券発給の概要

平成 27 年の愛媛県の旅券発行件数は、20,456 件（対前年比 95.5%：平成 26 年 21,428 件）であった。全国の実発行件数は約 325 万件、対前年比 101.2%と増加している。

4 月、9 月の発行数が前年度を大きく下回っており、これは、不安定な海外情勢が影響したものと考えられる。

現在、愛媛県内においては、全 20 市町がそれぞれ旅券窓口を設置しており、愛媛県では、フジグラン松山別棟内に愛媛県特別旅券窓口を設置して、緊急・早期発給など市町窓口では対応できない申請の受理・旅券交付業務等を行っている。

【月別・年齢階層別・男女別・市町別特徴】

- 月別では、8 月の発行件数が最も多く、11 月が最も少なかった。対前年比では、6 月、10 月、11 月並びに 12 月には前年比 1%～8%の増加を見せたものの、その他の 8 か月については前年を下回り、特に 4 月が 20.2%減、9 月が 16.3%減となっている。
- 男女別では、男性への発行件数が対前年比 4.8%減、女性も対前年比 4.3%減となっている。構成比は、女性 51.4%（平成 26 年 51.3%）、男性 48.6%（同 48.7%）となり、男女の差が拡大した。
- 年齢構成比は、個人旅行や新婚旅行による渡航者の多い 20 歳代が 22.3%と最も多く、以下、未成年（20.3%）、30 歳代（16.1%）、50 歳代（13.1%）、と続いている。
- 年齢階層別・男女別の構成比では、20 歳代女性が 12.5%と最も高く、次いで未成年女性が 10.8%、20 歳代男性が 9.8%と続いている。
- 窓口別の申請割合は、松山市が全体の 47.7%を占め、以下、今治市 11.0%、新居浜市 8.3%、西条市 6.9%、四国中央市 5.7%の順となっている。

2 旅券発行状況

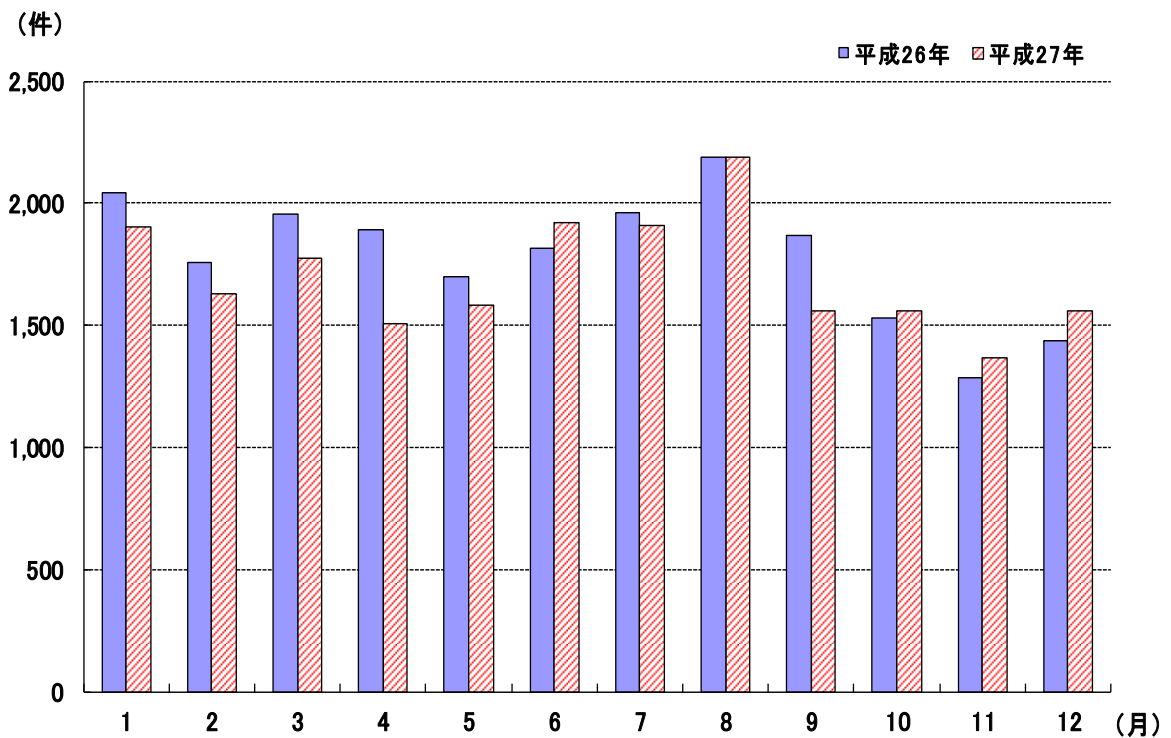
(1) 月別旅券発行件数

区分	月	1月	2月	3月	4月	5月	6月	7月	8月	9月	10月	11月	12月	計
	限定・一往復用旅券							1			2			
数次往復旅券		1,901	1,628	1,776	1,508	1,582	1,918	1,911	2,188	1,559	1,558	1,367	1,557	20,453
合計		1,901	1,628	1,776	1,508	1,582	1,919	1,911	2,188	1,561	1,558	1,367	1,557	20,456
内訳	10年	985	891	909	846	867	964	923	1,043	872	888	743	766	10,697
	5年(12歳以上)	817	639	757	574	601	808	821	1,057	575	591	541	710	8,491
	5年(12歳未満)	99	98	110	88	114	147	167	88	114	79	83	81	1,268
対前年比(%)		93.0	92.7	90.9	79.8	93.1	105.7	97.5	99.9	83.7	101.7	106.5	108.3	95.5

(参考) 全国の発行件数

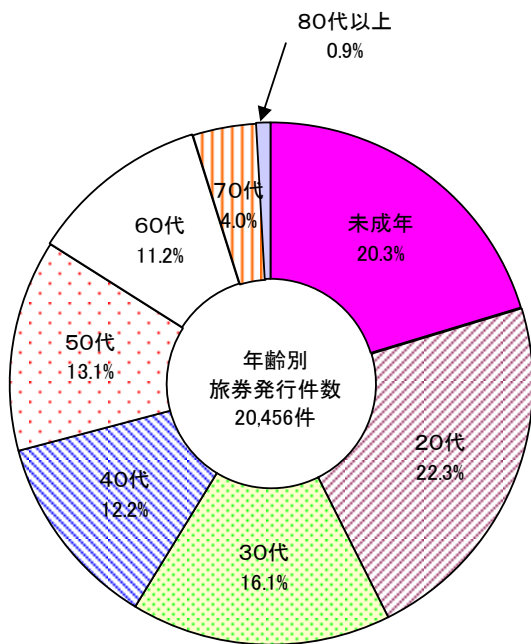
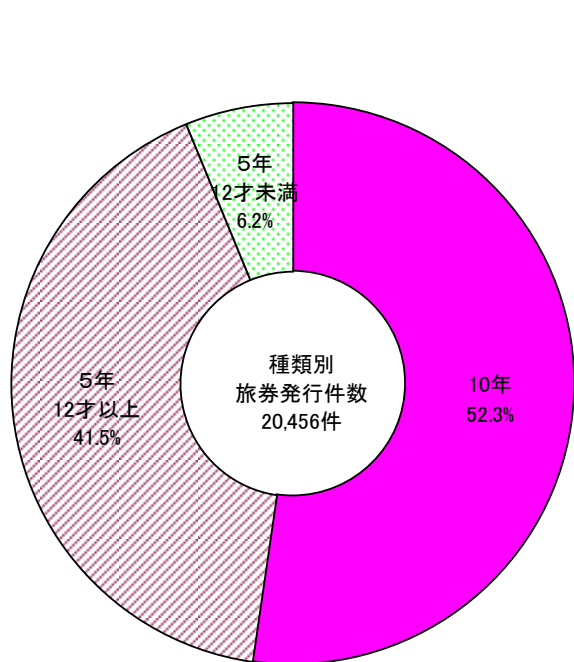
平成27年総計	306,030	262,381	286,388	252,401	260,139	287,013	311,572	341,917	233,718	249,036	219,274	239,723	3,249,592
対前年比(%)	99.7	100.2	102.9	94.4	94.1	102.7	93.7	101.1	97.1	108.6	119.9	110.6	101.2

平成27年 月別旅券発行件数



(2)年齢階層別・男女別・月別旅券発行件数

月 区分	月												合計	構成 比 (%)	対前 年比 (%)	参 考 平成26 年件数	
	1月	2月	3月	4月	5月	6月	7月	8月	9月	10月	11月	12月					
未成年	男	159	123	218	100	130	194	211	272	120	136	124	167	1,954	9.6	97.1	2,012
	女	204	157	179	113	154	238	281	310	118	108	137	203	2,202	10.8	99.1	2,221
	計	363	280	397	213	284	432	492	582	238	244	261	370	4,156	20.3	98.2	4,233
20代	男	246	179	136	140	126	175	177	221	149	170	117	166	2,002	9.8	89.7	2,232
	女	309	223	206	170	176	190	200	313	180	206	173	216	2,562	12.5	94.9	2,700
	計	555	402	342	310	302	365	377	534	329	376	290	382	4,564	22.3	92.5	4,932
30代	男	138	124	150	178	156	192	138	167	160	136	102	113	1,754	8.6	94.2	1,862
	女	132	119	129	123	129	115	144	162	143	142	105	93	1,536	7.5	93.3	1,646
	計	270	243	279	301	285	307	282	329	303	278	207	206	3,290	16.1	93.8	3,508
40代	男	98	89	112	120	121	163	127	121	108	116	87	95	1,357	6.6	94.4	1,437
	女	98	79	106	74	109	120	119	103	81	98	65	80	1,132	5.5	98.1	1,154
	計	196	168	218	194	230	283	246	224	189	214	152	175	2,489	12.2	96.1	2,591
50代	男	111	95	117	109	108	128	110	121	106	104	95	81	1,285	6.3	94.9	1,354
	女	117	119	140	114	110	131	121	130	120	100	104	93	1,399	6.8	92.0	1,521
	計	228	214	257	223	218	259	231	251	226	204	199	174	2,684	13.1	93.4	2,875
60代	男	98	94	86	84	97	102	106	106	97	79	90	86	1,125	5.5	99.6	1,130
	女	101	134	92	94	87	99	97	89	103	85	94	82	1,157	5.7	97.8	1,183
	計	199	228	178	178	184	201	203	195	200	164	184	168	2,282	11.2	98.7	2,313
70代	男	34	28	36	34	32	30	38	21	29	28	38	31	379	1.9	112.8	336
	女	45	45	46	38	29	32	25	35	37	35	28	36	431	2.1	96.6	446
	計	79	73	82	72	61	62	63	56	66	63	66	67	810	4.0	103.6	782
80代以上	男	4	8	12	7	7	8	4	5	7	7	5	6	80	0.4	106.7	75
	女	7	12	11	10	11	2	13	12	3	8	3	9	101	0.5	84.9	119
	計	11	20	23	17	18	10	17	17	10	15	8	15	181	0.9	93.3	194
合計	男	888	740	867	772	777	992	911	1,034	776	776	658	745	9,936	48.6	95.2	10,438
	女	1,013	888	909	736	805	927	1,000	1,154	785	782	709	812	10,520	51.4	95.7	10,990
	計	1,901	1,628	1,776	1,508	1,582	1,919	1,911	2,188	1,561	1,558	1,367	1,557	20,456	100.0	95.5	21,428



3 旅券申請・交付状況

(1) 窓口別・月別旅券申請件数

窓口	月	1月	2月	3月	4月	5月	6月	7月	8月	9月	10月	11月	12月	合計	対総件数 (%)
	市 町 窓 口	松山市	877	728	777	702	748	896	883	1,029	709	699	656	816	9,520
今治市		194	193	187	168	183	186	230	253	160	159	127	152	2,192	11.0
宇和島市		65	56	46	67	41	46	112	66	48	66	61	53	727	3.6
八幡浜市		20	21	19	21	30	23	21	29	20	21	22	28	275	1.4
新居浜市		176	114	143	130	133	140	167	159	118	109	145	117	1,651	8.3
西条市		113	114	134	80	120	146	94	152	110	132	88	92	1,375	6.9
大洲市		24	21	40	20	36	36	32	53	40	34	15	18	369	1.8
伊予市		43	41	47	33	22	37	51	46	32	34	32	43	461	2.3
四国中央市		115	119	109	96	109	85	82	111	88	83	75	57	1,129	5.7
西予市		26	18	32	22	26	37	26	27	17	22	18	24	295	1.5
東温市		48	50	37	42	26	42	49	49	39	38	31	41	492	2.5
上島町		1	4	6	9	11	5	5	9	3	8	5	4	70	0.4
久万高原町		6	6	8	3	4	7	8	4	2	4	5	5	62	0.3
松前町		36	46	49	35	35	42	49	45	51	26	24	48	486	2.4
砥部町		38	37	26	15	14	38	25	36	13	20	14	27	303	1.5
内子町		10	17	12	16	9	9	7	25	4	11	22	9	151	0.8
伊方町		2	6	7	9	13	5	4	2	4	0	5	1	58	0.3
松野町		3	0	4	2	3	1	8	5	5	1	0	3	35	0.2
鬼北町		7	3	15	10	0	5	22	7	10	5	7	6	97	0.5
愛南町		19	10	10	5	28	22	5	21	10	11	11	9	161	0.8
小計	1,823	1,604	1,708	1,485	1,591	1,808	1,880	2,128	1,483	1,483	1,363	1,553	19,909	99.7	
県特別旅券窓口	3	5	3	4	7	5	9	5	6	3	5	9	64	0.3	
合計	1,826	1,609	1,711	1,489	1,598	1,813	1,889	2,133	1,489	1,486	1,368	1,562	19,973	100.0	

(変更、増補は含まない)

(2)窓口別・月別旅券交付件数

窓口	月	1月	2月	3月	4月	5月	6月	7月	8月	9月	10月	11月	12月	合計	対総件数 (%)
	市 町 窓 口	松山市	823	736	764	745	698	857	879	1,033	707	747	661	761	9,411
今治市		211	155	222	171	171	163	230	263	168	162	131	152	2,199	11.1
宇和島市		66	45	49	66	58	40	55	115	43	68	52	65	722	3.6
八幡浜市		24	19	25	14	28	20	30	23	19	23	15	33	273	1.4
新居浜市		168	125	129	130	142	124	158	167	124	129	114	130	1,640	8.3
西条市		112	118	137	103	86	143	99	142	106	139	100	91	1,376	6.9
大洲市		16	26	35	19	23	44	28	50	41	39	22	22	365	1.8
伊予市		43	49	36	40	22	34	46	51	25	42	30	29	447	2.3
四国中央市		104	116	112	97	108	95	73	115	88	74	84	63	1,129	5.7
西予市		28	18	33	19	24	45	19	30	14	28	19	21	298	1.5
東温市		54	50	41	37	32	37	39	63	30	46	20	41	490	2.5
上島町		3	3	3	9	13	6	3	8	6	8	5	3	70	0.4
久万高原町		7	3	12	3	1	7	7	4	3	4	5	6	62	0.3
松前町		40	39	58	28	35	43	36	53	50	30	23	37	472	2.4
砥部町		41	37	30	17	13	26	33	32	22	17	17	20	305	1.5
内子町		20	12	16	12	9	11	11	14	14	11	18	7	155	0.8
伊方町		3	5	8	6	10	11	2	4	3	3	1	4	60	0.3
松野町		2	2	2	2	4	1	7	6	5	2	0	3	36	0.2
鬼北町		10	4	10	13	4	2	13	13	11	7	3	10	100	0.5
愛南町		19	9	12	3	16	34	3	18	11	8	11	15	159	0.8
小計	1,794	1,571	1,734	1,534	1,497	1,743	1,771	2,204	1,490	1,587	1,331	1,513	19,769	99.7	
県特別旅券窓口	2	6	3	3	8	3	5	7	6	3	4	10	60	0.3	
合計	1,796	1,577	1,737	1,537	1,505	1,746	1,776	2,211	1,496	1,590	1,335	1,523	19,829	100.0	

4 参考資料

(1) 年次別旅券発行件数

年次	旅券発行件数	対前年比 (%)
昭和49年	9,502	75.6
50年	9,659	101.7
51年	11,410	118.1
52年	12,943	113.4
53年	12,951	100.1
54年	14,509	112.0
55年	14,149	97.5
56年	14,772	104.4
57年	15,025	101.7
58年	15,378	102.3
59年	15,974	103.9
60年	18,241	114.2
61年	19,804	108.6
62年	22,391	113.1
63年	27,428	122.5
平成元年	29,450	107.4
2年	32,057	108.9
3年	31,661	98.8
4年	35,633	112.5
5年	36,598	102.7
6年	38,867	106.2
7年	49,321	126.9
8年	50,499	102.4
9年	46,152	91.4
10年	42,133	91.3
11年	42,249	100.3
12年	45,765	108.3
13年	36,723	80.2
14年	29,917	81.5
15年	20,695	69.2
16年	27,826	134.5
17年	28,408	102.1
18年	31,088	109.4
19年	29,824	95.9
20年	25,216	84.5
21年	26,587	105.4
22年	28,459	107.0
23年	27,965	98.3
24年	26,882	96.1
25年	21,871	81.4
26年	21,428	98.0
27年	20,456	95.5

注) 平成17年までは再発給を含む。

(2)男女別発行件数の推移

年 区分	平成23年		平成24年		平成25年		平成26年		平成27年	
	件数	割合(%)	件数	割合(%)	件数	割合(%)	件数	割合(%)	件数	割合(%)
男	12,686	45.4	12,564	46.7	10,390	47.5	10,438	48.7	9,936	48.6
女	15,279	54.6	14,318	53.3	11,481	52.5	10,990	51.3	10,520	51.4
計	27,965	100.0	26,882	100.0	21,871	100.0	21,428	100.0	20,456	100.0

(3)年齢別発行件数の推移

年 年齢	平成23年		平成24年		平成25年		平成26年		平成27年	
	件数	割合(%)	件数	割合(%)	件数	割合(%)	件数	割合(%)	件数	割合(%)
未成年	4,710	16.8	4,617	17.2	4,240	19.4	4,233	19.8	4,156	20.3
20代	6,392	22.9	6,100	22.7	5,377	24.6	4,932	23.0	4,564	22.3
30代	4,544	16.2	4,221	15.7	3,509	16.0	3,508	16.4	3,290	16.1
40代	3,352	12.0	3,321	12.4	2,584	11.8	2,591	12.1	2,489	12.2
50代	4,139	14.8	3,839	14.3	2,637	12.1	2,875	13.4	2,684	13.1
60代	3,440	12.3	3,387	12.6	2,585	11.8	2,313	10.8	2,282	11.2
70代	1,185	4.2	1,162	4.3	770	3.5	782	3.6	810	4.0
80代以上	203	0.7	235	0.9	169	0.8	194	0.9	181	0.9
計	27,965	100.0	26,882	100.0	21,871	100.0	21,428	100.0	20,456	100.0

(4)都道府県別旅券発行件数

区分 都道府県	旅券発行件数			人口 (千人)	人口比(千人あたり)	
	件数	順位	前年比(%)		件数	順位
北海道	85,840	10	97.3	5,384	15.9	34
青森	13,298	42	98.1	1,309	10.2	46
岩手	15,066	39	91.6	1,280	11.8	45
宮城	41,685	16	96.0	2,334	17.9	28
秋田	9,861	44	92.2	1,023	9.6	47
山形	15,962	37	92.9	1,123	14.2	40
福島	31,074	26	94.8	1,914	16.2	32
茨城	62,948	12	98.9	2,918	21.6	16
栃木	40,257	18	98.0	1,975	20.4	20
群馬	39,326	19	101.0	1,973	19.9	23
埼玉	200,300	5	100.8	7,261	27.6	9
千葉	183,875	6	102.4	6,224	29.5	5
東京	565,916	1	106.4	13,514	41.9	1
神奈川	322,424	2	105.2	9,127	35.3	2
新潟	36,981	22	96.5	2,305	16.0	33
富山	21,526	30	95.5	1,067	20.2	22
石川	24,634	27	93.5	1,154	21.3	17
福井	15,889	38	97.6	787	20.2	21
山梨	17,739	35	100.8	835	21.2	18
長野	40,753	17	102.5	2,100	19.4	24
岐阜	46,477	14	100.8	2,033	22.9	14
静岡	87,971	9	99.7	3,701	23.8	12
愛知	220,316	4	102.8	7,484	29.4	6
三重	42,181	15	100.7	1,816	23.2	13
滋賀	39,003	20	98.6	1,413	27.6	8
京都	77,865	11	100.8	2,610	29.8	3
大阪	261,517	3	101.5	8,839	29.6	4
兵庫	159,904	7	103.1	5,537	28.9	7
奈良	37,582	21	100.0	1,365	27.5	10
和歌山	18,588	33	98.7	964	19.3	25
鳥取	9,020	45	100.2	574	15.7	36
島根	8,577	47	95.3	694	12.4	44
岡山	36,291	23	96.1	1,922	18.9	26
広島	60,127	13	98.0	2,845	21.1	19
山口	22,069	28	95.8	1,405	15.7	37
徳島	12,470	43	98.2	756	16.5	31
香川	17,047	36	93.9	977	17.4	29
愛媛	20,456	32	95.5	1,386	14.8	39
高知	9,011	46	95.0	728	12.4	43
福岡	123,291	8	97.0	5,103	24.2	11
佐賀	14,230	41	88.8	833	17.1	30
長崎	21,726	29	99.0	1,378	15.8	35
熊本	32,808	24	100.2	1,787	18.4	27
大分	17,773	34	88.1	1,167	15.2	38
宮崎	14,807	40	90.3	1,104	13.4	41
鹿児島	21,149	31	91.0	1,649	12.8	42
沖縄	31,982	25	102.2	1,434	22.3	15
(外務省)	-	-	-	-	-	-
計	3,249,592	-	101.2	127,110	25.6	-

注1) 旅券発行件数は、「外務省旅券統計」(平成27年1月～12月)による。

注2) 国勢調査年の人口(27年)は、総務省統計局「平成27年国勢調査 人口速報集計結果(平成27年10月1日現在)」による。(国調以外の年は人口推計)による。

(5)海外渡航者数の推移

年次	愛 媛 県		全 国	
	渡航者数(人)	対前年比(%)	渡航者数(人)	対前年比(%)
昭和60年	28,312	106.6%	4,948,366	106.2%
61年	32,336	114.2%	5,516,193	111.5%
62年	36,802	113.8%	6,829,338	123.8%
63年	45,047	122.4%	8,426,867	123.4%
平成元年	50,115	111.3%	9,662,752	114.7%
2年	55,651	111.0%	10,997,431	113.8%
3年	56,329	101.2%	10,633,777	96.7%
4年	67,088	119.1%	11,790,699	110.9%
5年	69,713	103.9%	11,933,620	101.2%
6年	78,165	112.1%	13,578,934	113.8%
7年	96,992	124.1%	15,298,125	112.7%
8年	103,137	106.3%	16,694,769	109.1%
9年	102,029	98.9%	16,802,750	100.6%
10年	94,590	92.7%	15,806,218	94.1%
11年	98,383	104.0%	16,357,572	103.5%
12年	106,822	108.6%	17,818,590	108.9%
13年	96,581	90.4%	16,215,657	91.0%
14年	95,238	98.6%	16,522,804	101.9%
15年	69,858	73.4%	13,296,330	80.5%
16年	92,480	132.4%	16,831,112	126.6%
17年	94,363	102.0%	17,403,565	103.4%
18年	94,377	100.0%	17,534,565	100.8%
19年	91,444	96.9%	17,294,935	98.6%
20年	81,238	88.8%	15,987,250	92.4%
21年	79,079	97.3%	15,445,684	96.6%
22年	85,461	108.1%	16,637,224	107.7%
23年	88,598	103.7%	16,994,200	102.1%
24年	91,516	103.3%	18,490,657	108.8%
25年	83,287	91.0%	17,472,748	94.5%
26年	80,458	96.6%	16,903,388	96.7%
27年	75,111	93.4%	16,213,789	95.9%

(法務省 出入国管理統計年報)

(6) 旅券関連年表

昭和 26 年 11 月 28 日		旅券法制定
26 . 12 . 1		旅券法施行
38 . 4 . 1		業務渡航の自由化
39 . 4 . 1		観光渡航の自由化
45 . 9 . 28		旅券事務委任に関する政令が制定された (S45. 12. 1から施行)
45 . 12 . 1		旅券法改正法施行により数次往復用旅券 (5年間有効) の発給開始
46 . 2 . 10		旅券発給データの往復伝送処理実施
47 . 9 . 29		中国と国交回復
48 . 9 . 21		北ベトナムと国交回復
50 . 3 . 1		旅券法施行規則改正による身元確認事務の強化 (S50. 4. 1から代理申請取扱の厳格化)
50 . 4 . 1		旅券の変造防止対策として旅券面への保護シート貼付が実施される
52 . 12 . 19		52年9月のダッカ事件等ありハイジャック防止のため旅券発給手続の規制を強化
53 . 5 . 1		旅券手数料改正約33%増 (例: 数次旅券 6,000円→8,000円、1回旅券 3,000円→4,000円)
53 . 5 . 20		新東京国際空港開港
53 . 8 . 10		旅券冊子が新様式となる (表紙 紺色→赤色、ページ数 36→40)
55 . 2 . 1		一般旅券発給申請書様式改正
57 . 4 . 1		旅券法施行規則の一部改正により渡航費用の支払能力を立証する書類の簡素化
57 . 7 . 23		旅券法の一部改正により身元確認書類の種類及び代理申請の範囲の拡大、並びに申請書等の様式の改正
58 . 3 . 7		旅券冊子のページ数削減 (ページ数 40→24)
58 . 3 . 19		渡航先及び渡航目的によって特に必要とされる書類の一部指定解除
59 . 1 . 25		一般旅券発給申請書様式の一部改正
59 . 12 . 26		戸籍法の改正 (父系主義から両系主義へ) に伴い、氏名のへボン式表記に関し旅券法施行規則の一部改正 (S60. 1. 1から施行)
60 . 12 . 17		渡航費用の支払能力を立証する書類の簡素化及び旅券関係申請書の改正 (S61. 1. 1から施行)
61 . 4 . 16		旅券冊子署名欄の変更 (S61. 6. 1から施行、二段書き→一段書き)
62 . 4 . 1		一般旅行業者及び一般旅行業代理店業者による旅券の代理申請実施
63 . 8 . 1		県下4地方局 (松山地方局を除く) に旅券窓口開設
平成 元年 4 月 18 日		改正旅券法公布
元 . 6 . 1		改正旅券法一部施行 (手数料分納制の実施、手数料は収入印紙と県の収入証紙で納付)
元 . 6 . 1		本庁窓口が愛媛県国際交流センターパスポートセンターとして移転
2 . 4 . 1		改正旅券法全面施行 ・数次旅券への一本化 ・渡航費用の支払能力を立証する書類の廃止 ・代理申請の大幅緩和
2 . 8 . 2		イラクのクウェート侵攻 (湾岸戦争の勃発)

平成 2 年 10 月 15 日	西条地方局伊予三島出張所に旅券窓口開設
3 . 1 . 17	多国籍軍のイラクへの武力行使開始
3 . 2 . 28	湾岸戦争の終結
3 . 4 . 1	北朝鮮が外務大臣の指定地域から外れる
4 . 11 . 1	改正旅券法施行 ・旅券手数料改正 (例: 数次旅券 8,000円→10,000円) ・旅券冊子が小型化される (表紙 赤色→紺色、ページ数 24→32)
6 . 9 . 4	関西国際空港開港
7 . 4 . 4	松山空港に国際定期航空路線が開設される (松山-ソウル間、週3便)
7 . 11 . 1	改正旅券法施行 ・10年有効旅券の発行 (20歳以上に限る、表紙 えんじ色、手数料 15,000円) ・子供の併記制度廃止 ・12歳未満の子供の手数料減額 (5,000円)
9 . 7 . 1	中国への香港返還
10 . 2 . 20	「旅券の日」制定 (海外旅券規則制定 120周年)
10 . 4 . 1	改正旅券法施行 ・押印の原則的廃止 ・申請書 1 通化
11 . 3 . 1	審査処理期間の短縮 ・本庁 (新規) 6日間→5日間 ・地方機関 (新規) 11日間→10日間
11 . 12 . 20	中国へのマカオ返還
12 . 4 . 1	地方分権一括法の施行 (機関委任事務から法定受託事務への移行)
12 . 4 . 1	改正旅券法施行 ・長音 (OH) 表記の実施
12 . 12 . 11	本庁窓口が愛媛県県民文化会館へ移転
13 . 2 . 9	愛媛県立宇和島水産高校水産実習船「えひめ丸」沈没事故
13 . 4 . 1	新査証欄増補用紙の導入 (ページ数24→40)
13 . 8 . 1	地方局各出張所及び県内各市町村で申請書の配付開始
13 . 9 . 11	米国で同時多発テロ発生
14 . 4 . 1	西条地方局伊予三島出張所廃止 (西条地方局伊予三島庁舎で引き続き旅券業務実施)
14 . 10 . 1	パスポートセンターにおける毎週火曜日、木曜日の業務時間を19時まで延長
15 . 3	中国、東南アジアを中心にSARS (重症急性呼吸器症候群) の感染拡大が深刻化
15 . 3 . 20	イラク戦争勃発
15 . 4 . 21	旅券申請における住民基本台帳ネットワークシステムの利用開始
15 . 8 . 25	住民基本台帳ネットワークシステムの第2次稼働開始 (住民基本台帳カードの交付、住民票の写しの広域交付)
15 . 11 . 21	本県と米国ハワイ州が姉妹提携に調印
16 . 3 . 29	旅券電子申請システム運用開始
16 . 4 . 1	西条地方局伊予三島庁舎を西条地方局四国中央庁舎と改称
16 . 7 . 15	松山空港に2番目の国際定期航空路線 (松山-上海間、週2便) が開設
16 . 12 . 26	スマトラ沖地震に起因するインド洋大津波発生

平成 17 年 6 月 10 日	改正旅券法公布
17 . 12 . 10	改正旅券法一部施行 ・旅券犯罪に対する罰則の強化
18 . 3 . 20	改正旅券法施行 ・IC旅券の導入 ・旅券手数料改正 10年 15,000円→16,000円 5年 10,000円→11,000円 ・旅券再発給制度の廃止（紛失等届出制度の施行） ・旅券事務の市区町村再委託施行
18 . 4 . 1	審査処理期間の短縮 ・本庁（新規） 5日間→4日間 ・地方機関（新規） 10日間→8日間
18 . 9 . 30	旅券電子申請システム運用停止
20 . 2 . 1	一般旅券発給申請書様式改正（規則改正） 表記の例外の緩和 居所申請対象者の基準の緩和
20 . 4 . 1	地方局再編統合（東予地方局の本局・今治支局・四国中央庁舎、 南予地方局の本局・八幡浜支局で引き続き旅券業務実施）
20 . 9 . 15	リーマン・ブラザーズ破綻、世界的な金融危機発生
20 . 10 . 6	東予・南予地区市町及び久万高原町（15市町）へ旅券事務（申請受理・旅券交付） を権限移譲（当該各市町に旅券窓口開設） 地方局窓口閉鎖
21 . 3 . 1	郵便はがきの廃止（規則改正）
21 . 4 . 29	WHOが新型インフルエンザ（H1N1）の警戒水準を引き上げ
21 . 6 . 1	一般旅券発給申請書様式改正（規則改正）
21 . 6 . 11	WHOが新型インフルエンザの地球規模の感染拡大を宣言
22 . 8 . 20	愛媛県民文化会館内の県パスポートセンター（本庁窓口）を閉鎖
22 . 8 . 23	中予地区5市町（久万高原町を除く）へ旅券事務（申請受理・旅券交付）を権限 移譲（当該各市町に旅券窓口開設）し、全20市町への権限移譲が完了 （審査処理期間 松山市（新規）6日間、19市町（新規）8日間） フジグラン松山別棟に愛媛県特別旅券窓口（国際交流課別室）を開設
23 . 2 . 22	ニュージーランドで地震。語学学校が倒壊し、邦人を含む各国の留学生が犠牲
23 . 3 . 11	東北地方太平洋沖地震に起因する大津波、福島第一原発事故等が発生（東日本 大震災）
23 . 6 . 1	審査処理期間の短縮 ・松山市（新規） 6日間→5日間 ・19市町（新規） 8日間→7日間 早期発給の対象に観光旅行を追加（条件有り）
23 . 6 . 8	東日本大震災により自宅が滅失・損壊するなどしてパスポートが紛失等した場合、 紛失等したパスポートの残存有効期間を限度とする震災特例旅券を国及び県の手 数料なしで発行する特例措置（東日本大震災の被災者に係る一般旅券の発給の特 例に関する法律）が施行
23 . 8 . 17	一般旅券発給申請書様式改正（規則改正）

平成 24 年 5 月 21 日 本人確認書類の改正（規則改正）
24 . 9 . 11 尖閣諸島国有化
25 . 3 . 18 新旅券発給管理システムへの移行
25 . 3 . 31 震災特例旅券の受付終了
26 . 3 . 20 改正旅券法施行
・記載事項の訂正の廃止
・記載事項変更旅券の導入（手数料 6.000円）