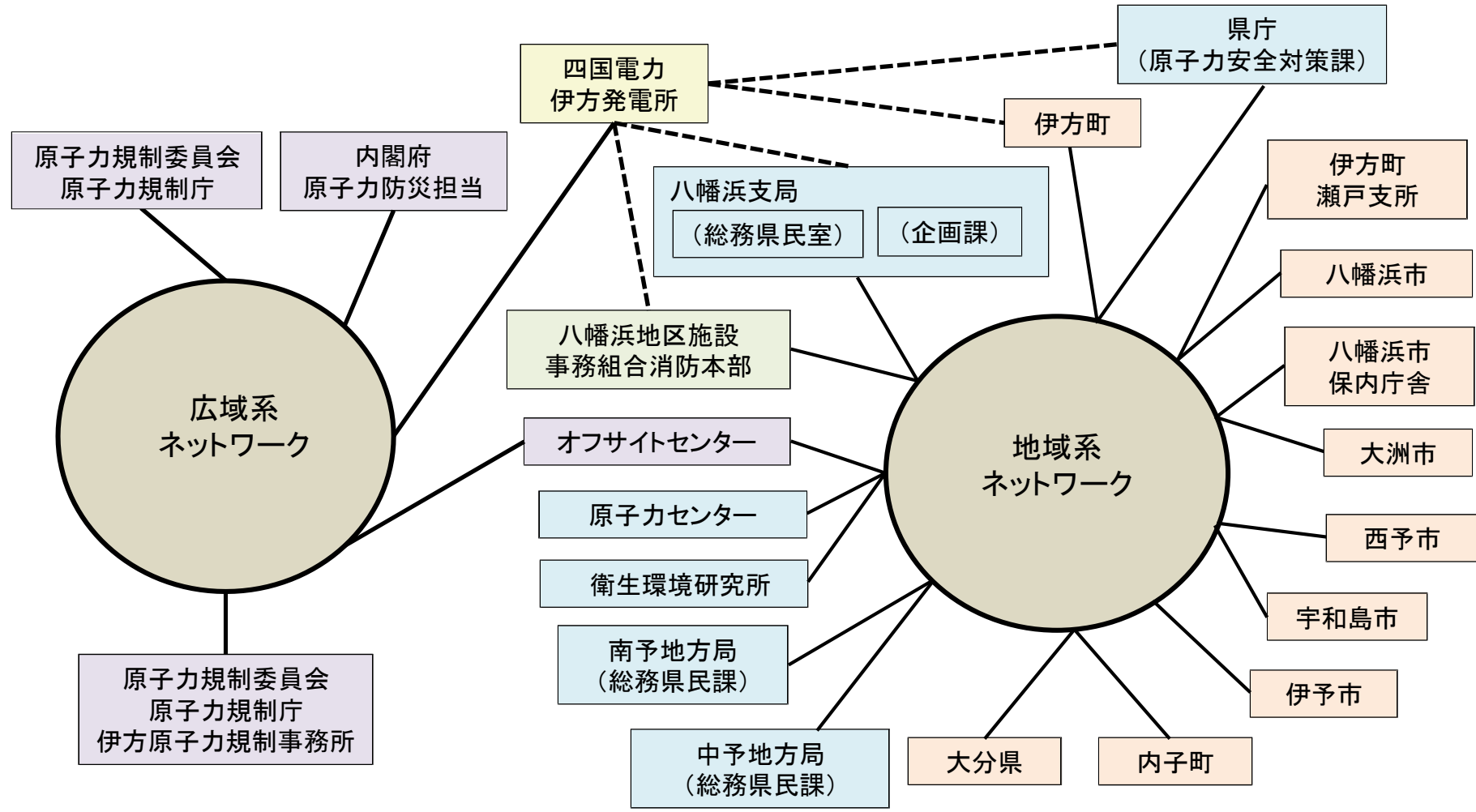
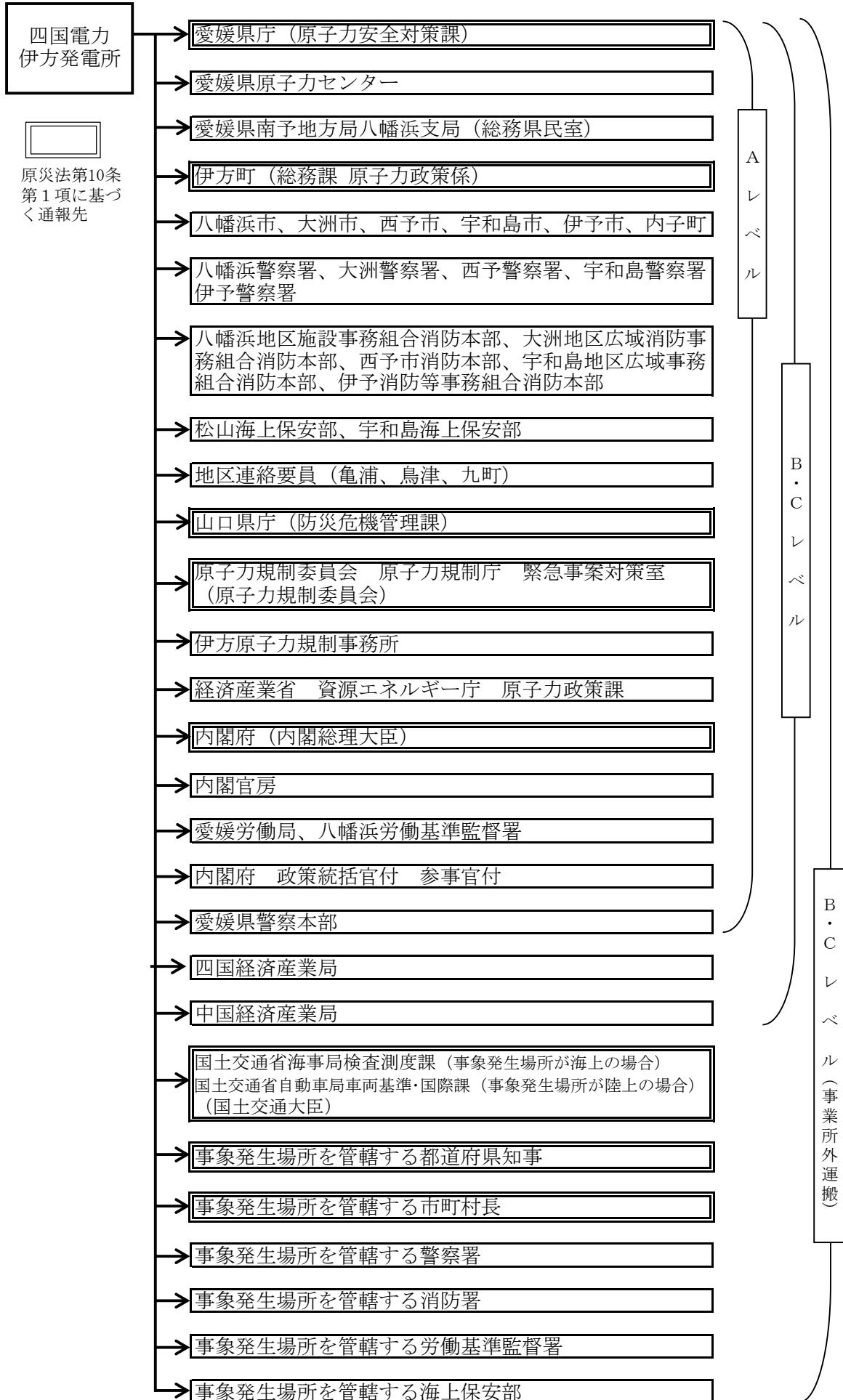


2-3-1 伊方発電所に係る専用回線網（電話、FAX）（原子力安全対策課）



— 専用回線電話、FAX、ネットワーク等(国、県設置)
 --- 専用回線電話、FAX(四国電力設置)
 ただし、伊方発電所—八幡浜支局(総務県民室)間専用回線は電話のみ
 伊方発電所—八幡浜地区施設事務組合消防本部間専用回線は電話とFAX切り替え

2-3-2 伊方発電所から発信される一斉FAXの送信先（四国電力（株））

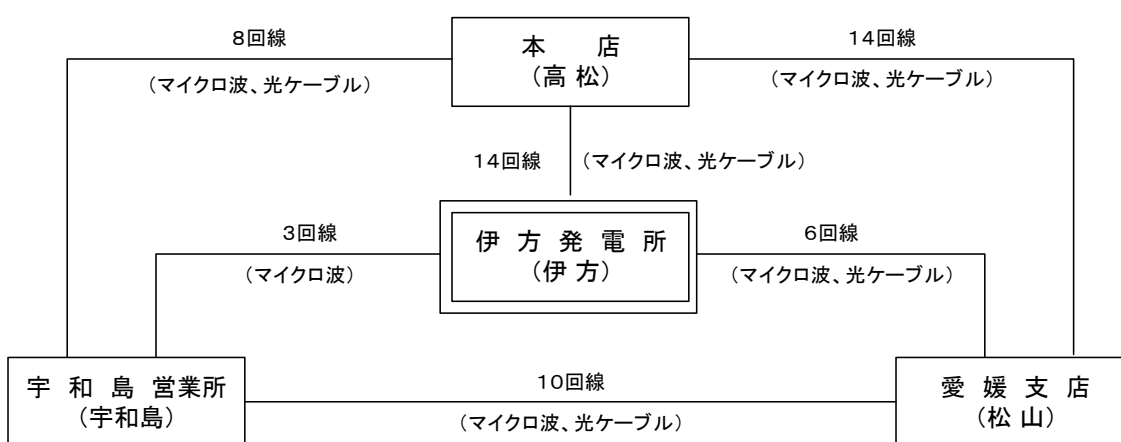


2-3-3 四国電力（株）の通信施設（四国電力（株））

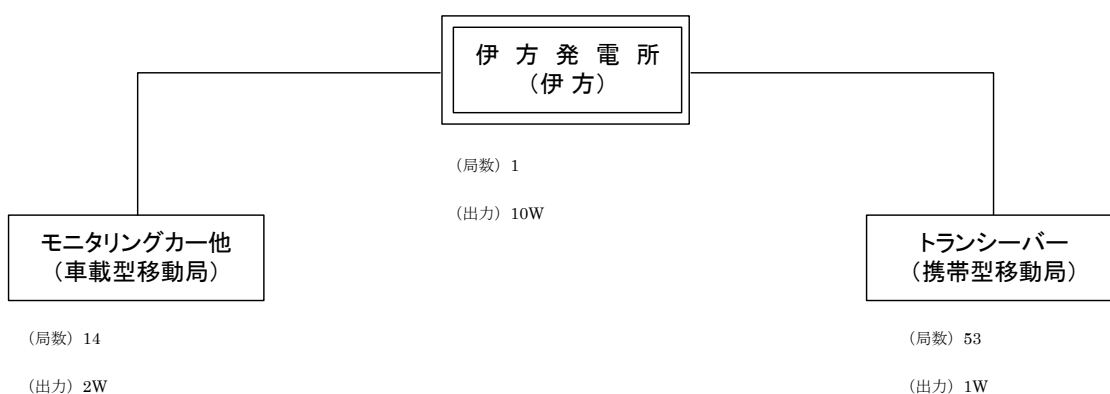
(1) 伊方発電所構内の通信設備

- ・社内電話 約 1000 台
- ・ページング（運転指令装置：構内の連絡施設） 約 400 台

(2) 伊方発電所、本店、支店および営業所間を結ぶ保安回線（社内通信回線）



(3) 伊方発電所を基地局とする無線通信施設



2-3-4 広報施設（重点市町）

令和4年4月1日現在

1 有線放送、有線電話、広報無線の状況

名 称	所在地	放送時間			放送エリア	連絡電話	摘 要	所有・加入 世帯数等
		定時放送	緊急時	随時				
伊方町								
伊方町防災行政無線放送	湊浦1993-1	7:30、12:30 18:30	○	○	町内全域	0894-38-0211	伊方町	4,486
J A 西宇和伊方支店有線放送	湊浦1993-2	—	○	○	湊浦	0894-38-0311	J A 西宇和 伊方支店	539
J A 西宇和町見事業所有線放送	九町1番耕地535-24	—	○	○	畑・須賀西・久保	0894-39-0311	J A 西宇和 町見事業所	244
大浜有線放送	大浜417	—	○	○	大浜		大浜集会所	159
中之浜有線放送	中之浜342	—	○	○	中之浜	0894-38-1966	中之浜集会所	69
仁田之浜有線放送	仁田之浜988-2	—	○	○	仁田之浜	0894-38-0732	仁田之浜集会所	167
河内有線放送	河内29	—	○	○	河内	0894-38-0210	河内集会所	111
湊浦有線放送	湊浦1077	—	○	○	湊浦	0894-38-0807	湊浦ふれあいセンター	539
小中浦有線放送	小中浦97-1・98-2	—	○	○	小中浦		小中浦集会所	53
中浦有線放送	中浦甲1427-1	—	○	○	中浦	0894-38-0916	中浦集会所	91
川永田1有線放送	川永田甲165-4	—	○	○	川永田1	0894-38-0100	川永田コミュニティセンター	171
川永田2有線放送	川永田乙481-1	—	○	○	川永田2	0894-38-1518	新川会館	41
豊之浦有線放送	豊之浦533-4	—	○	○	豊之浦	0894-38-1937	豊之浦集会所	161
伊方越有線放送	伊方越707	—	○	○	伊方越		伊方越集会所	26
亀浦有線放送	亀浦411	—	○	○	亀浦		亀浦集会所	41
奥有線放送	九町4番耕地727-7	—	○	○	奥		奥集会所	68
向有線放送	九町1番耕地2038-10	—	○	○	向		向集会所	62
畑有線放送	九町	—	○	○	畑		畑老人憩いの家	84
須賀有線放送	九町1番耕地1570-3	—	○	○	須賀		須賀集会所	69
西・久保有線放送	九町1番耕地535-23	—	○	○	西久保		西久保集会所	91
二見本浦有線放送	二見甲390-4	—	○	○	二見本浦		二見集会所	28
加周有線放送	二見甲961	—	○	○	加周		加周集会所	48
田之浦有線放送	二見甲1252-2	—	○	○	田之浦	0894-39-0877	田之浦集会所	72
古屋敷有線放送	二見甲2082	—	○	○	古屋敷		古屋敷集会所	24
大成有線放送	二見乙162-7	—	○	○	大成		大成集会所	29
鳥津有線放送	二見乙798-1	—	○	○	鳥津		鳥津集会所	40
三机有線放送	三机乙1084-1	—	○	○	三机		瀬戸町民センター	176
上倉有線放送	三机乙1359-2	—	○	○	上倉		上倉集会所	5
松之浜有線放送	三机乙421	—	○	○	松之浜		松之浜集会所	3
高浦自局放送	高浦	—	○	○	高浦		自局放送	4
佐市有線放送	三机乙4209	—	○	○	佐市		佐市集会所	11
塩成振有線放送	塩成2684-44	—	○	○	塩成		塩成集会所	105
足成有線放送	足成532	—	○	○	足成		足成集会所	52
大江有線放送	大江1155・1156	—	○	○	大江		大江集会所	40
志津有線放送	志津639	—	○	○	志津		志津集会所	17
小島有線放送	小島	—	○	○	小島		小島地区放送室 (消防詰所内)	30
大久有線放送	大久1130-7	—	○	○	大久		大久集会所	166
川之浜有線放送	川之浜2616	—	○	○	川之浜		瀬戸社会教育会館	156

名 称	所在地	放送時間			放送エリア	連絡電話	摘 要	所有・加入 世帯数等
		定時放送	緊急時	随時				
田部有線放送	田部2137-1	—	○	○	田部		田部集会所	26
神崎有線放送	神崎514	—	○	○	神崎		神崎集会所	33
高茂有線放送	高茂	—	○	○	高茂		高茂消防倉庫内	6
リゾート自局放送	リゾート	—	○	○	リゾート		自局放送	33
三崎有線放送	三崎692	—	○	○	三崎		三崎総合支所	508
サザエバヤ有線放送	三崎5363	—	○	○	サザエバヤ		サザエバヤ集会所	1
灘有線放送	三崎	—	○	○	灘		灘地区倉庫	13
高浦(三崎)有線放送	高浦239	—	○	○	高浦(三崎)		高浦集会所	43
佐田有線放送	佐田	—	○	○	佐田		佐田集会所	18
大佐田有線放送	大佐田262	—	○	○	大佐田		大佐田集会所	33
井野浦有線放送	井野浦3	—	○	○	井野浦		井野浦集会所	51
与侈有線放送	与侈893	—	○	○	与侈		与侈集会所	91
串有線放送	串525	—	○	○	串		串集会所	123
正野有線放送	正野1504	—	○	○	正野		正野集会所	128
二名津有線放送	二名津123・124	—	○	○	二名津		二名津集会所	163
明神有線放送	明神70	—	○	○	明神		明神集会所	30
松有線放送	松1-1	—	○	○	松		松集会所	39
名取有線放送	名取13	—	○	○	名取		名取集会所	91
釜木有線放送	釜木796	—	○	○	釜木		釜木集会所	26
平磯有線放送	平磯	—	○	○	平磯		J A 西宇和平磯集荷場	21
八幡浜市								
八幡浜市防災行政無線 (デジタル同報系)	北浜1-1-1 (八幡浜庁舎)	6:00、8:00、 11:00、12:00、 15:00、17:00、 18:00、21:00	○	○	八幡浜市内全域	0894-22-3111	八幡浜庁舎	15,607
八幡浜市防災行政無線 (デジタル同報系)	保内町宮内1-260 (保内庁舎)	—	○	○	八幡浜市内全域	0894-22-3111	保内庁舎	15,607
八幡浜市防災行政無線 (デジタル同報系)	松柏丙796 (消防署 本署)	—	○	○	八幡浜市内全域	0894-22-0119	消防署 本署	15,607
八幡浜市防災行政無線 (デジタル同報系)	日土町2-263-3 (JA日土出張所)	—	○	○	日土・日土東地区	0894-26-1111	JA日土出張所	676
八幡浜市防災行政無線 (デジタル同報系)	若山2-33-4 (双岩地区公民館)	—	○	○	双岩地区	0894-22-4360	双岩地区公民館	664
大洲市								
大洲市防災行政無線 (デジタル同報系)	大洲690-1	時報12:00, 17:00	○	○	大洲全域	0893-24-1742	本庁危機管理課	14,913
大洲市防災行政無線 (デジタル同報系)	長浜甲480-3	時報12:00, 17:00	○	○	長浜地域	0893-52-1111 0893-24-1742	長浜支所 本庁危機管理課	2,995

名 称	所在地	放送時間			放送エリア	連絡電話	摘 要	所有・加入 世帯数等
		定時放送	緊急時	随時				
西予市								
西予市防災行政無線 (デジタル同報・戸別受信)	卯之町三丁目434-1 (西予市役所)	7:05 18:30	○	○	市内全域	0894-62-1111	西予市	13, 518
西予市防災行政無線 (デジタル同報・戸別受信)	高山甲3420 (明浜支所)	7:10 18:35	○	○	町内全域	0894-64-1111	明浜町	1, 223
西予市防災行政無線 (デジタル同報・戸別受信)	卯之町三丁目434-1 (西予市役所)	7:15 18:40	○	○	町内全域	0894-62-1111	宇和町	5, 433
西予市防災行政無線 (デジタル同報・戸別受信)	野村12-619 (野村支所)	7:20 18:45	○	○	町内全域	0894-72-1111	野村町	3, 251
西予市防災行政無線 (デジタル同報・戸別受信)	下相945 (城川支所)	7:25 18:50	○	○	町内全域	0894-82-1111	城川町	1, 359
西予市防災行政無線 (デジタル同報・戸別受信)	朝立1-360-1 (三瓶支所)	7:30 18:55	○	○	町内全域	0894-33-1111	三瓶町	2, 252
宇和島市								
宇和島市FM告知放送システム (同報・防災ラジオ)	宇和島市 (本庁・FMがいで)	—	○	○	市内全域	0895-49-7006	本庁危機管理課 FMがいで	29, 877
宇和島市FM告知放送システム (同報・防災ラジオ)	宇和島市 (本庁・FMがいで)	7:25、12:55、 18:56	○	○	旧宇和島市全域 (屋外は絞込み可)	0895-49-7006	本庁危機管理課 FMがいで	20, 019
宇和島市FM告知放送システム (同報・防災ラジオ)	宇和島市 (本庁・FMがいで)	6:50、 19:00	○	○	吉田町全域 (屋外は絞込み可)	0895-52-1111 0895-49-7006	吉田支所 本庁危機管理課 FMがいで	3, 576
伊予市								
伊予市防災行政無線 (同報・戸別受信)	伊予市	7:10、12:30、 19:10	○	○	市内全域	089-982-1218	伊予市	16, 106
内子町								
内子町防災行政無線 (デジタル同報・戸別受信)	内子町平岡甲168	内子・五十崎地区 18:00 小田地区 18:15	○	○	町内全域	0893-44-2111	内子町本庁 分庁 小田支所	7, 041

2-3-5 報道機関（広報広聴課）

令和2年9月1日現在

社名	連絡電話	F A X	本社支社別	所在地
N H K	089-921-1117	089-921-1146	松山放送局	松山市堀之内5
南海放送	089-915-3805	089-915-2371	本社	松山市本町1-1-1
テレビ愛媛	089-943-1111	089-932-0951	本社	松山市真砂町119
あいテレビ	089-921-2193	089-921-5422	本社	松山市竹原町1-5-25
愛媛朝日テレビ	089-946-4600	089-946-9615	本社	松山市和泉北1-14-11
エフエム愛媛	089-945-1111	089-941-1179	本社	松山市竹原町1-10-7
朝日新聞	089-941-0155	089-941-0125	松山総局	松山市三番町4-9-6
愛媛新聞	089-935-2226・2228	089-946-0868	本社	松山市大手町1-12-1
共同通信	089-941-0128	089-943-6612	松山支局	松山市大手町1-12-1 (愛媛新聞ビル)
産経新聞	080-3245-8920	089-922-9005	松山支局	松山市姫原3-3-36 グランシャトレ姫原601号室
時事通信	089-921-6101	089-921-6102	松山支局	松山市大手町1-11-4 (愛媛新聞・愛媛電算ビル)
日刊工業新聞	089-943-0212	089-943-0213	松山支局	松山市南町1-5-21-1402
日本経済新聞	089-941-0349	089-932-2161	松山支局	松山市三番町4-11-5
日本農業新聞	089-948-5666	089-933-3934	四国支局	松山市三番町4-4-6
毎日新聞	089-941-2711	089-932-4568	松山支局	松山市一番町3-3-6 センターポイントビル5F
読売新聞	089-933-4300	089-933-4302	松山支局	松山市一番町4-1-6
(財)八西地域総合情報センター	0894-38-2211	0894-38-0584	本社	伊方町川永田甲1534-1

2-3-6 緊急放送要請（防災危機管理課）

災害対策基本法第57条及び第61条の3に規定する災害時における放送要請に関して愛媛県知事と日本放送協会松山放送局長は、同法施行令第22条の規定に基づき次のとおり協定する。

災害対策基本法施行令第22条に基づく協定

第1条 愛媛県知事（以下「甲」という。）が災害対策基本法（昭和36年法律第223号。以下「法」という。）第57条（法第61条の3において準用する場合を含む。）の規定に基づき、日本放送協会松山放送局（以下「乙」という。）に放送を行うことを求めるときは、本協定の定めるところによるものとする。

第2条 甲は、法第55条の規定に基づく通知若しくは要請又は法第60条第6項の規定に基づく避難の指示等について、公衆電気通信設備、有線電気通信設備若しくは無線設備により通信ができない場合又は著しく困難な場合において、その通信のための特別の必要があるときに、乙に対し放送を行うことを求めることができるものとする。

第3条 甲は、愛媛県内の市町長から、法第56条の規定に基づく警報の伝達若しくは警告又は法第60条第1項及び第3項の規定に基づく避難の指示等に係る放送要請の依頼を受けたときは、前条の規定に準じ、乙に対し放送を行うことを求めることができるものとする。

2 市町長は、真にやむを得ない事情により、甲を通じて前項の要請を行うことができないときは、本協定に定める手続きを準用して、直接乙に対し放送を行うことを求めることができるものとする。

第4条 甲は、乙に対し次に掲げる事項を明らかにして要請するものとする。

1. 放送要請の理由
2. 放送事項
3. その他必要な事項

第5条 乙は、甲から要請を受けた事項に関して放送の形式、内容、時刻及び送信系統をそのつど自主的に決定するものとする。

第6条 第4条に掲げる放送要請に関する事項の伝達及びこれに関する連絡の確実、円滑を図るため、甲及び乙はそれぞれ連絡責任者を定め、相互に届け出ておくものとする。

第7条 この協定の実施に関し必要な事項は甲及び乙が協議して定めるものとする。

第8条 この協定の成立を証するため当事者記名押印のうえ、各1通を保有する。

付 則

1. 本協定は、昭和39年12月1日から施行する。
2. 本協定は、平成27年2月13日から施行する。

平成27年2月13日

松山市一番町四丁目4番地2

甲 愛媛県
知 事 中 村 時 広

松山市堀之内五番地

乙 日本放送協会松山放送局
松山放送局長 原 田 達 也

(注) 同様の協定を以下の5放送局(会社)と締結している。

放送局名	協定締結年月日 (当初締結年月日)	協定締結者
南海放送株式会社	平成27年2月13日 (昭和52年8月1日)	代表取締役社長 田中 和彦
株式会社テレビ愛媛	平成27年2月13日 (昭和52年8月1日)	代表取締役社長 羽牟 正一
株式会社あいテレビ	平成27年2月13日 (平成4年10月1日)	代表取締役社長 左納 和宜
株式会社愛媛朝日テレビ	平成27年2月13日 (平成7年4月1日)	代表取締役社長 福田 正史
株式会社エフエム愛媛	平成27年2月13日 (昭和57年6月25日)	代表取締役社長 砂野 孝明

放送要請様式

受信者 (所属) (氏名) 発信者 (所属) (氏名)

件名 「災害対策基本法57条・第61条の3に基づく放送要請について」

令和 年 月 日 時 災害対策本部 発第 号

1 要請理由

- (1) 避難指示、警報等の周知徹底を図るため
- (2) 災害時の混乱を防止するため
- (3) _____ (市、町) から要請があったため
- (4) その他 ()

2 放送事項

3 その他

貴局におかれましては、放送日時等について、速やかに下記までご連絡ください。

連絡先

2-3-7 防災活動資機材の配備状況（原子力安全対策課）

1 県配備資機材

令和4年4月1日現在

種別	名称	配備先・配備数量			
広報等活動用資機材	広報用車両	原子力安全対策課	1	八幡浜警察署	1
		伊方町	3	八幡浜市	1
		八幡浜消防	1		
	広報・要員搬送用車両	中予地方局	1	南予地方局	1
		西予警察署	1	伊方町	4
		八幡浜市	2	大洲市	1
		西予市	3	宇和島市	2
		内子町	1	伊予市	1
		大洲警察署	1		
	資機材搬送用車両	医療対策課	1	宇和島消防	1
		県警機動隊	2	八幡浜支局	1
		防災航空事務所	1	伊方町	2
		八幡浜保健所	1	大洲市	2
		八幡浜市	3	大洲消防	1
		八幡浜消防	2	西予消防	1
	資機材・要員搬送用車両	原子力安全対策課	1	原子力センター	1
	要員搬送用車両	八幡浜支局	1		
	要員・災害弱者搬送用車両	伊方町	14	八幡浜市	2
		八幡浜消防	2		
	患者搬送用車両	市立八幡浜総合病院	1		
	原子力災害医療派遣チーム用車両	松山赤十字病院	1		
トランジスタメガフォン	原子力安全対策課	5	八幡浜警察署	6	
	八幡浜支局	29	大洲警察署	3	
	県警警備課	3	西予警察署	2	
	県警機動隊	6	八幡浜消防	29	
	伊方町	21	八幡浜市	6	
臨時災害放送局設備	伊方町	1			
可搬型臨災局用設備	伊方町	1			
車載型無線機	原子力安全対策課	3	八幡浜支局	1	
	原子力センター	3	八幡浜保健所	2	
	防災航空事務所	2	伊方町	13	
	八幡浜市	7	八幡浜消防	5	
携帯型無線機	原子力安全対策課	10	県警警備課	3	
	防災航空事務所	6	県警機動隊	18	
	八幡浜消防	64	伊方町	1	
携帯電話	原子力安全対策課	26	原子力センター	10	
衛星携帯電話	原子力安全対策課	4	南予地方局	1	
	医療対策課	1	八幡浜警察署	1	
	八幡浜支局	1	八幡浜保健所	1	
	防災航空事務所	2	原子力センター	1	
	中予地方局	1	オフサイトセンター	3	
	伊方町	3	内子町	2	
	八幡浜市	2	大洲消防	6	
	大洲市	2	西予消防	2	
	西予市	2	宇和島消防	1	
	宇和島市	2	伊予消防	1	
伊予市	2	八幡浜消防	1		
航空隊搬送車用GPSナビゲーションシステム	防災航空事務所	1			
トランシーバー	防災航空事務所	3	オフサイトセンター	10	

通信連絡用資機材

種別	名称	配備先・配備数量			
通信 連絡用 資機材	IP トランシーバー	原子力安全対策課	5	医療対策課	2
		南予地方局	2	八幡浜支局	4
		オフサイトセンター	2	大分県	20
		伊方町	27	県立中央病院	1
		松山赤十字病院	1	愛媛大学医学部附属病院	1
		市立八幡浜総合病院	1	八幡浜消防	1
		RI 防護服装着時トランシーバー	県警機動隊	4	八幡浜消防
災害 情報 収集用 資機材	カメラ	原子力安全対策課	8	八幡浜保健所	1
		南予地方局	1	県警警備課	2
		防災航空事務所	2	県警機動隊	1
		八幡浜警察署	1	八幡浜市	3
		伊方町	3	西予市	1
		八幡浜消防	1		
		ビデオカメラ	原子力安全対策課	2	防災航空事務所
		八幡浜支局	1	県警警備課	1
		西予市	1	八幡浜警察署	1
		八幡浜消防	1	伊方町	1
	双眼鏡	県警機動隊	2		
	映像伝送システム	原子力安全対策課	1		
	映像伝送システム（送信用端末）	原子力安全対策課	8	松前町	3
		伊方町	4	大分県	4
	映像伝送システム（受信用端末）	松前町	1		
	情報収集用テレビ	原子力安全対策課	1	県警機動隊	1
		原子力センター	2	伊方町	1
		八幡浜支局	1	八幡浜市	1
		オフサイトセンター	1		
	DVDレコーダー	原子力安全対策課	1	原子力センター	2
八幡浜支局		1	八幡浜市	1	
県警機動隊		1	県警警備課	1	
災害 対策 本部 用 資機材	プロジェクター	原子力安全対策課	1	原子力センター	1
		八幡浜支局	2	八幡浜保健所	1
		八幡浜市役所	1		
	スクリーン	原子力安全対策課	1	八幡浜支局	2
		八幡浜市役所	1		
	情報処理用パソコン	八幡浜支局	3	八幡浜保健所	3
		県警警備課	3	県警機動隊	3
		八幡浜警察署	1	市立八幡浜総合病院	1
		愛媛大学医学部附属病院	1	松山赤十字病院	1
		県立中央病院	1	八幡浜消防	2
	ホワイトボード	原子力安全対策課	3	オフサイトセンター	12
		南予地方局	2	八幡浜市役所	2
	地図用机	原子力安全対策課	5	オフサイトセンター	2
その他	発電機	原子力センター	1		
	発電機（ポータブル）	原子力センター	10	八幡浜市	2
		伊方町	38	八幡浜消防	5
	ヘリスポット用離発着支援機材	オフサイトセンター	1		
ワイヤレスマイクシステム	原子力安全対策課	1	八幡浜市	7	

2-4-1 環境モニタリング設備、機器類の配備状況

(原子力安全対策課、四国電力(株))

1 県配備分 (県、重点市町)

令和4年4月1日現在

項目	測定機器名	メーカー・型式	数量	配備場所	備考		
原子力安全対策課所管分							
空間線量測定用	移動式	α線用サーベイメータ シンチレーション式サーベイメータ	日立製作所 TCS-362	2	原子力センター		
				2	八幡浜消防		
		α線用サーベイメータ シンチレーション式サーベイメータ	日立製作所 TCS-232	5	原子力センター		
		β線用サーベイメータ GM管式サーベイメータ	日立製作所 TGS-146	2	原子力センター		
			日立製作所 TGS-1146	2	衛生環境研究所		
		γ線用サーベイメータ シンチレーション式サーベイメータ	日立製作所 TCS-172B	日立製作所 TCS-171	7	原子力センター	
					2	八幡浜消防	
				日立製作所 TCS-172	3	原子力センター	
					7	原子力センター	
					6	大洲市	
					3	西予市	
					5	宇和島市	
					5	伊予市	
					2	内子町	
					4	中予地方局総務県民課	
					5	南予地方局総務県民課	
					3	八幡浜消防	
					2	大洲消防	
					2	西予消防	
					1	宇和島消防	
			1	伊予消防			
			日立製作所 TCS-1172	2	衛生環境研究所		
γ線用サーベイメータ 電離箱式サーベイメータ	日立製作所 ICS-323C	日立製作所 ICS-323C	2	原子力センター			
			2	八幡浜消防			
		日立製作所 ICS-321	3	八幡浜消防			
中性子線用サーベイメータ 比例係数管式サーベイメータ	日立製作所 TPS-451	1	八幡浜消防				
環境試料測定	移動式	日立製作所 JSM-1403	2	伊方町			
			1	伊方町瀬戸総合支所			
			1	八幡浜市保内庁舎			

原子力センター所管分							
空間線量測定用	固定式	モニタリングステーション	日立製作所 ADP-1132UR1 RIC-348 ASM-R455-0191	1	伊方町九町越		
		モニタリングポスト	日立製作所 ADP-1132UR1 ADP-1132R1 RIC-348 ASM-R455-0191	19	重点市町		
		通信機能付き電子線量計	日立製作所 PDM-501R1	58	伊方町、八幡浜市、大洲市、西予市、宇和島市、伊予市		
	移動式	α線用サーベイメータ シンチレーション式サーベイメータ	日立製作所 TCS-232B	2	原子力センター		
		β線用サーベイメータ GM管式サーベイメータ	富士電機 NHJ120	5	原子力センター		
		γ線用サーベイメータ シンチレーション式サーベイメータ	日立製作所 TCS-1172	10	原子力センター		
		γ線用サーベイメータ 電離箱式サーベイメータ	日立製作所 ICS-323	7	原子力センター		
		中性子線用サーベイメータ 比例係数管式サーベイメータ	日立製作所 TPS-451C	2	原子力センター		
		球形3"φNaI(Tl) シンチレーションスペクトロメータ	キャンベラ IN2K InSpector2000	2	原子力センター		
		シリコン半導体検出器	富士電機 NSD43202-05YYY-S	1	原子力センター (モニタリングカー)		
		高純度Ge半導体検出器	オルテック Trans-SPEC-DX-100T	1	原子力センター (モニタリングカー)		
		3"φ×3"NaI(Tl) シンチレーション検出器	富士電機 NDS3ABB2-AYYYY-S	1	原子力センター (モニタリングカー)		
		可搬型モニタリングポスト	日立製作所 MAR-5700B	10	原子力センター		
		その他	蛍光ガラス線量計リーダー	千代田テクノル FGD-252	2	原子力センター	
	蛍光ガラス線量計		千代田テクノル SC-1	1320	原子力センター		
	環境試料測定用	固定式	ダストモニタ	千代田テクノル THC-P106	4	伊方町	
			ヨウ素サンブラ	千代田テクノル THC-X417	3	伊方町	
				富士電機 NAL-TA7C3413C01	7	伊方町、八幡浜市、大洲市	
			大気モニタ	富士電機 NAD-TA7C3412C01	22	伊方町、八幡浜市、大洲市、西予市、宇和島市、内子町	
			低バックグラウンド放射能自動測定装置	日立製作所 LBC-4502	2	原子力センター	
高純度Ge半導体検出器			キャンベラ GC-4018	2	原子力センター		
			オルテック GEM40-70-XLB-C	1	原子力センター		
			オルテック GEM40-76-LB-C-S	1	原子力センター		
			オルテック GEM30-70-XLB-C	1	原子力センター	水準	
低バックグラウンド 液体シンチレーションカウンタ			日立製作所 LSC-LB7	2	原子力センター		
α線多重波高分析装置		オルテック ENS-U600	1	原子力センター			
誘導結合プラズマ質量分析装置	パーキンエルマー NexION1000	1	原子力センター				
移動式	ハイボリュウムエアサンプラー	紀本電子工業 120B	2	原子力センター			
		紀本電子工業 120SL	6	原子力センター 伊方町	うち水準1		
	ローボリュウムエアサンプラー	千代田テクノル TH-D5199	7	原子力センター			

2 四国電力

令和4年4月1日現在

項目	測定機器名	メーカー・型式	数量	配備場所	備考	
空間線量測定用	固定式	モニタリングステーション (2" φ×2" NaI(TI)シンチレーション検出器)	富士電機 NDS3AAA2	1	伊方町九町越	
		モニタリングポスト (2" φ×2" NaI(TI)シンチレーション検出器)	富士電機 NDS3AAA2	4	発電所周辺	
		モニタリングポイント	—	25	周辺地域	
	移動式	電離箱式サーベイメータ	日立製作所 ICS-313	16	伊方発電所他	
		中性子線線量当量率測定用サーベイメータ	日立製作所 TPS-451C	2	伊方発電所	
		NaIフィールドモニタ (3" φ×3" NaI(TI)シンチレーション検出器) (シリコン半導体検出器)	富士電機 NDS3ABB2 NSD43202	2	伊方発電所 (モニタ車用)	
環境試料測定用	その他	蛍光ガラス線量計素子	千代田テクノ SC-1	70	伊方発電所	
		蛍光ガラス線量計測定装置	千代田テクノ FGD-252	2	伊方発電所	
	固定式	全ベータ放射能測定装置	日立製作所 LBC-4602	1	伊方発電所	
		Ge式多重波高分析装置	セイコーEG&G GEM-35P4-70	1	伊方発電所	
		液体シンチレーションカウンタ	日立製作所 LSC-LB5B	1	伊方発電所	
		環境試料前処理器材	—	1	伊方発電所	
		ダストモニタ (プラスチックシンチレーション検出器)	富士電機 NDL4FNR1	1	モニタリングステーション	
		ヨウ素モニタ (2" φ×2" NaI(TI)シンチレーション検出器)	富士電機 NDS3AAA2	1	モニタリングステーション	
	移動式	汚染密度測定用サーベイメータ	日立製作所 TGS-146B	16	伊方発電所他	
		汚染密度測定用 (α線) サーベイメータ	日立製作所 TCS-222	1	伊方発電所	
	環境試料測定用	移動式	シンチレーションサーベイメータ (1" φ×1" NaI(TI)シンチレーション検出器)	日立製作所 TCS-172B	16	伊方発電所他 (ヨウ素測定用)
ダストサンブラ			エムアンドエフエンタープライズ SP30 千代田テクノ TH-D5199	7	伊方発電所 (空气中ヨウ素採取用)	
車載用ダストモニタ			富士電機 NDL4FNR1	1	伊方発電所	
車載用ヨウ素モニタ (2" φ×2" NaI(TI)シンチレーション検出器)			富士電機 NDS3AAA2	1	伊方発電所	

2-4-2 国が派遣する緊急時モニタリング要員及び動員機材（原子力安全対策課、四国電力（株））

1 国が派遣する緊急時モニタリング要員及び資機材

（令和4年7月現在）

組 織	要 員	機 材
国立研究開発法人日本 原子力研究開発機構 緊急時連絡先(24時間体 制) 原子力緊急時支援・研修 センター	緊急時モニタリング要員 約10名	1. サーベイメータ 70台 2. モニタリングカー 2台 3. ダストサンプラ 5台 4. ヨウ素サンプラ 5台 5. ホールボディカウンタ車 2台 6. 体表面測定車 2台 7. 現場指揮車 1台
国立研究開発法人 量子科学技術研究開発 機構 緊急時連絡先 量子医学・医療部門高度 被ばく医療センター ①運営企画室長 ②運営企画室技術統括 ③運営企画室主査	緊急時モニタリング要員 約9名	1. サーベイメータ 10台 (γ 線用2、 $\beta\cdot\gamma$ 線用4、 α 線用2、中性子線用2) 2. 可搬型 γ 線エアモニタ 3台 3. 可搬型 α 線ダストモニタ 3台 4. 可搬型 β 線ダストモニタ 3台 5. 集じん器 3台

（令和4年9月2日原子力防災会議幹事会原子力災害対策マニュアルから抜粋）

2 四国電力(株)は、伊方発電所で原子力災害が発生し原子力災害対策特別措置法第10条に基づく通報を行った場合、次のモニタリング要員及び資機材を動員することとなっている。

モニタリング要員 *1 (人)	16
シンチレーションサーベイメータ (台)	16
電離箱サーベイメータ (台)	16
中性子線用サーベイメータ (台)	2
汚染密度測定用サーベイメータ (台)	16
汚染密度測定用 (α 用) サーベイメータ (台)	1
蛍光ガラス線量計素子 (個)	70
ガラスバッジ (個)	120
ダストサンプラ (ヨウ素用と兼用) (台)	7
車載用ヨウ素・ダストモニタ*2 (台)	1
モニタ車 (普通車両を含む) (台)	5

*1：伊方サービス(株)及び四国計測工業(株)の要員を含む。

*2：モニタ車に搭載

上記の協力要員は、原子力災害対策特別措置法第15条に基づく原子力緊急事態が発出されるまでは愛媛県の現地災害対策本部と連携を取りながら具体的な業務を実施する。

原子力災害対策特別措置法第15条に基づく原子力緊急事態が発出された以降は、原子力災害対策特別措置法第23条に基づき緊急事態応急対策等拠点施設に設置される原子力災害合同対策協議会と連携をとりながら具体的な業務を実施する。

3 四国電力(株)は、国内の原子力発電所等で原子力災害が発生した場合に必要な協力を円滑に実施し、原子力災害の拡大防止及び復旧対策に努めるため「原子力災害時における原子力事業者間協力協定」を国内10電力と日本原燃(株)および電源開発(株)の間で締結している。

(平成 26 年 10 月 10 日)

伊方発電所で原子力災害が発生し、原子力災害対策特別措置法第 10 条に該当する特定事象の発生について通報を実施した場合、同協力協定に基づき、四国電力(株)の要請により次の緊急モニタリングの要員及び資機材が動員されることとなっている。

その他、原子力災害対策特別措置法第 23 条に基づき緊急事態応急対策等拠点施設に設置される原子力災害合同対策協議会での審議状況を踏まえ、四国電力(株)との協議のもと、必要に応じ支援活動を実施する。

	北海道	東北	東京	中部	北陸	関西	中国	四国	九州	原電	電発	原燃
協力要員(人)	15	30	60	15	15	45	15	15	30	30	15	15
汚染密度測定用サーベイメーター(台)	18	24	102	18	12	66	18	18	36	18	0	18
NaI シンチレーションサーベイメーター(台)	1	2	3	1	1	3	1	1	2	2	0	1
電離箱サーベイメーター(台)	1	2	3	1	1	3	1	1	2	2	0	1
ダストサンプラー(台)	3	4	17	3	2	11	3	3	6	3	0	3
個人線量計(ポケット線量計)(個)	50	100	150	50	50	150	50	50	100	100	0	50
高線量対応防護服(着)	10	20	30	10	10	30	10	10	20	20	0	10
全面マスク(個)	50	100	150	50	50	150	50	50	100	100	0	50
タイベックス(着)	1500	2000	8500	1500	1000	5500	1500	1500	3000	1500	0	1500
ゴム手袋(双)	3000	4000	17000	3000	2000	11000	3000	3000	6000	3000	0	3000
遮へい材(枚)	100	200	300	100	100	300	100	100	200	200	0	100
放射能測定用車両(台)	1	1	1	1	1	1	1	1	1	1	0	1
Ge 半導体式試料放射能測定装置(台)	1	1	1	1	1	1	1	1	1	1	0	1
ホールボトムカウンタ(台)	1	1	1	1	1	1	1	1	1	1	0	1
全α測定装置(台)	0	0	0	0	0	0	0	0	0	0	0	1
可搬型モニタリングポスト(台)	5	4	2	0	8	7	3	2	9	4	0	0

2-5-1 愛媛県警察災害警備実施計画概要（県警本部）

1 関係機関との相互連絡（連携）体制の確立

原子力災害に備えた諸対策の推進に当っては、県、重点市町、関係機関及び原子力事業者と連携するものとする。

2 緊急時における連絡体制の整備

県警本部及び原子力災害対策重点区域を管轄する署（以下「関係署」という。）は、平素から原子力災害の発生に備え、防災関係機関、原子力事業者等と連携を強化するとともに、原子力災害発生時における情報連絡体制を確立するものとする。

3 警備体制の整備と確立

県警本部及び関係署は、原子力災害が発生し、又は発生するおそれがある場合は、被害の規模、被害拡大の見通し等を勘案して、必要に応じ、警備本部等を設置し、災害警備体制を確立するものとする。

4 装備資機材の整備充実

県警本部は、原子力災害の特殊性に鑑み、災害現場での警察活動における二次災害防止のため、放射性粉じん用防護服等の原子力災害対策に必要な装備資機材の整備充実に努めるものとする。

5 教養の推進と訓練の実施

県警本部及び関係署は、策定した警備計画に基づき、具体的活動要領を所属職員に周知徹底するとともに、災害警備関係法令、原子力災害、放射線防護に関する知識等について教養を実施するものとする。

6 交通規制と緊急交通路の確保

原子力災害発生時は、その規模及び態様に応じた緊急交通路を確保するものとする。避難措置の実施に当たっては、交通混雑の緩和を図るため、防護対策区域へ向かう車両等の迂回措置を講ずるなどの方法により、車両等の通行を制限し、又は禁止するものとする。

7 周辺住民等への情報の伝達及び広報活動

原子力災害発生時に住民等の行動に関する指示等を迅速かつ正確に伝達するため、交番、駐在所等を通じた伝達システムの整備を図るものとする。

また、原子力災害発生時は関係機関と連携して、住民に対し、住民生活に密接に関係する事項について積極的かつきめ細かな広報を行うものとする。

8 屋内退避、避難誘導等の防護活動

県が避難措置等の実施を決定した場合は、県、重点市町等と緊密に連携し、人命の安全を第一に、住民、旅行者、滞在者等に対する避難誘導、屋内退避の呼び掛けその他の防護活動を行うとともに、住民の避難状況を確認するものとする。

9 立入禁止区域等の警戒活動

市町長等が警戒区域、避難指示区域等を設定したときは、関係機関と連携して、当該勧告、指示等の実効を上げるために必要な措置をとるものとする。また、避難住民等の警戒区域への一次立入りが行われるときは、関係機関と連携して、その安全な実施に必要な支援を行うものとする。

10 警備業協会との協定による交通誘導及び警戒活動

必要に応じて、県警備業協会との協定に基づき、同協会に対し、交通誘導等の実施を要請するものとする。

緊急路線表

事案発生場所	路 線 名		経 由 地
四国電力 伊方発電所	松 山 方 面	1 国道 197 号線 2 国道 378 号線 (予備) 主要地方道長浜保内線	<ul style="list-style-type: none"> ・ 国道 56 号線 (大洲青年の家入口) 交差点— 夜昼トンネル— 八幡浜江戸岡交差点 — 大平交差点 — 伊方町九町越 — 伊方発電所 ・ 国道 378 号線 (新長浜大橋)— 保内町磯津駐在所前 — 保内町新宮内交差点 — 伊方町九町越 — 伊方発電所 ・ 主要地方道大洲長浜線 (長浜町大和橋)— 保内町防泰野 — 保内町喜木三叉路 — 保内町新宮内交差点 — 伊方町九町越 — 伊方発電所
	宇 和 島 方 面	1 主要地方道 八幡浜宇和線 (予備) 主要地方道 宇和三瓶線 八幡浜三瓶線	<ul style="list-style-type: none"> ・ 国道 56 号 (宇和町上松葉駐在所前交差点) — 八幡浜市双岩 — 江戸岡交差点 — 大平交差点 — 保内町新宮内交差点 — 伊方町九町越 — 伊方発電所 ・ 国道 56 号 (宇和町下松葉) — 三瓶町朝立交差点 — 八幡浜江戸岡交差点 — 大平交差点 — 保内町新宮内交差点 — 伊方町九町越 — 伊方発電所

2-6-1 原子力災害医療機関(医療対策課)

○原子力災害拠点病院

令和4年4月1日現在

	医療機関名称	郵便番号	所在地	開設者	診療科目	病床数						電話番号	FAX番号
						精神 病床	感染症 病床	結核 病床	療養 病床	一般 病床	合計		
1	愛媛大学医学部附属病院	791-0295	東温市 志津川	国立大 学法人	内科、総合診療科、血液内科、感染症内科、循環器内科、膠原病・リウマチ内科、呼吸器内科、腎臓内科、高血圧内科、内分泌内科、代謝内科、糖尿病内科、脳神経内科、臨床薬理内科、消化器内科、精神科、小児科、消化器腫瘍外科、食道・胃・大腸外科、消化器外科、内視鏡外科、肝胆膵・移植外科、小児外科、乳腺・内分泌外科、呼吸器外科、心臓血管外科、整形外科、脳神経外科、皮膚科、形成外科、泌尿器科、産婦人科、眼科、耳鼻咽喉科・頭頸部外科、放射線診断科、放射線治療科、歯科口腔外科、矯正歯科、麻酔科、救急科	40	2	0	0	602	644	089-964-5111	089-960-5134
2	松山赤十字病院	790-8524	松山市 文京町1	日本赤 十字社	血液内科、糖尿病・内分泌内科、高血圧内科、総合内科、肝胆膵内科、外科、血管外科、乳腺外科、臨床腫瘍科、小児外科、呼吸器内科、呼吸器外科、消化器内科、循環器内科、心臓血管外科、腎臓内科、脳神経外科、脳神経内科、整形外科、形成外科、心療内科、精神科、リウマチ科、小児科、皮膚科、泌尿器科、産婦人科、眼科、耳鼻咽喉科、リハビリテーション科、放射線診断科、麻酔科、歯科口腔外科、病理診断科、放射線治療科	0	3	0	0	582	585	089-924-1111	089-922-6892
3	県立中央病院	790-0024	松山市 春日町83	愛媛県	内科、呼吸器内科、循環器内科、消化器内科、血液内科、糖尿病・内分泌内科、腎臓内科、神経内科、漢方内科、新生児内科、ペインクリニック内科、外科、呼吸器外科、心臓血管外科、消化器外科、乳腺・内分泌外科、小児外科、整形外科、脳神経外科、形成外科、精神科、小児科、皮膚科、泌尿器科、産婦人科、眼科、耳鼻いんこう科、リハビリテーション科、放射線科、救急科、麻酔科、歯科、病理診断科	0	3	0	0	824	827	089-947-1111	089-943-4136
4	市立八幡浜総合病院	796-8502	八幡浜市 大平1-638	八幡浜 市	内科、呼吸器科、循環器科、消化器科、皮膚科、小児科、外科、泌尿器科、脳神経外科、整形外科、眼科、耳鼻いんこう科、産婦人科、リハビリテーション科、放射線科、麻酔科、歯科口腔外科	0	2	0	0	254	256	0894-22-3211	0894-24-2563

○原子力災害医療協力機関

令和4年4月1日現在

	医療機関名称	郵便番号	所在地	開設者	診療科目	病床数						電話番号	FAX番号
						精神 病床	感染症 病床	結核 病床	療養 病床	一般 病床	合計		
1	公立学校共済組合 四国中央病院	799-0193	四国中央市 川之江町2233	公立学 校共済 組合	内科、呼吸器内科、循環器内科、消化器内科、心療内科、精神科、小児科、 外科、消化器外科、乳腺・内分泌外科、整形外科、形成外科、脳神経外科、呼 吸器外科、心臓血管外科、小児外科、緩和ケア外科、皮膚科、泌尿器科、産 婦人科、眼科、耳鼻いんこう科、放射線科、リハビリテーション科、麻酔科、病 理診断科	46	0	0	0	229	275	0896- 58-3515	0896- 58-3464
2	県立新居浜病院	792-0042	新居浜市 本郷3-1-1	愛媛県	内科、呼吸器内科、循環器内科、消化器内科、血液内科、糖尿病・内分泌内 科、外科、呼吸器外科、心臓血管外科、消化器外科、整形外科、脳神経外 科、小児科、皮膚科、泌尿器科、産婦人科、眼科、耳鼻咽喉科、リハビリテー ション科、放射線科、麻酔科、救急科	0	2	3	0	203	208	0897- 43-6161	0897- 41-2900
3	県立今治病院	794-0006	今治市 石井町4-5-5	愛媛県	内科、呼吸器内科、循環器内科、消化器内科、血液内科、糖尿病・内分泌内 科、脳神経内科、心療内科、外科、心臓血管外科、消化器外科、整形外科、 脳神経外科、精神科、小児科、皮膚科、泌尿器科、産婦人科、眼科、耳鼻いん こう科、リハビリテーション科、放射線科、麻酔科	50	0	0	0	270	320	0898- 32-7111	0898- 22-1398
4	市立宇和島病院	798-8510	宇和島市 御殿町1-1	宇和島 市	内科、消化器内科、胃腸内科、肝臓内科、循環器内科、呼吸器内科、血液内 科、糖尿病内科、内分泌内科、脳神経内科、外科、消化器外科、心臓血管外 科、呼吸器外科、肝臓・胆のう・膵臓外科、乳腺外科、肛門外科、整形外科、リ ウマチ外科、脳神経外科、脳・血管外科、小児科、産婦人科、眼科、耳鼻いん こう科、頭頸部外科、皮膚科、形成外科、泌尿器科、歯科口腔外科、麻酔科、 放射線科、臨床検査科、病理診断科、リハビリテーション科	0	4	5	0	426	435	0895- 25-1111	0895- 25-5334
5	西条市立周桑病院	799-1341	西条市 壬生川131	西条市	内科、外科、泌尿器科、耳鼻いんこう科、肛門外科、放射線科、整形外科、脳 神経外科、循環器内科、産婦人科、小児科、皮膚科、眼科、麻酔科、精神科、 神経内科	0	0	0	0	185	185	0898- 64-2630	0898- 65-5503
6	久万高原町立病院	791-1201	上浮穴郡久万高原町 久万65	久万高 原町	内科、外科、整形外科、小児科、眼科、リハビリテーション科、心療内科、精神 科	0	0	0	30	47	77	0892- 21-1120	0892- 21-1121
7	市立大洲病院	795-8501	大洲市 西大洲甲570	大洲市	内科、外科、整形外科、皮膚科、泌尿器科、産婦人科、眼科、耳鼻いんこう 科、小児科、リハビリテーション科、麻酔科、神経内科	0	0	8	0	142	150	0893- 24-2151	0893- 24-0036
8	西予市立西予市民病院	797-0029	西予市 宇和町永長147-1	西予市	内科、消化器内科、外科、消化器外科、乳腺外科、呼吸器外科、整形外科、 泌尿器科、婦人科、皮膚科、脳神経外科	0	2	0	50	102	154	0894- 62-1121	0894- 62-6160
9	独立行政法人地域医療機能 推進機構宇和島病院	798-0053	宇和島市 賀古町2-1-37	独立行 政法人	内科、循環器内科、整形外科、外科、神経内科、心療内科、糖尿病内科(代謝 内科)、精神科	0	0	0	0	199	199	0895- 22-5616	0895- 24-5838
10	鬼北町立北宇和病院	798-1392	北宇和郡鬼北町 近永445-1	鬼北町	内科、整形外科、リウマチ科、泌尿器科、小児科、皮膚科	0	0	0	45	55	100	0895- 45-1221	0895- 45-3232
11	県立南宇和病院	798-4131	南宇和郡愛南町 城辺甲2433-1	愛媛県	内科、呼吸器内科、循環器内科、消化器内科、糖尿病・内分泌内科、外科、整 形外科、脳神経外科、小児科、皮膚科、泌尿器科、産婦人科、眼科、耳鼻咽 喉科、リハビリテーション科、放射線科、麻酔科	0	0	0	0	199	199	0895- 72-1231	0895- 72-5552
12	愛媛県医師会	790-8585	松山市 三番町4-5-3	-	-	-	-	-	-	-	-	089- 943-7582	089- 933-1465
13	愛媛県歯科医師会	790-0014	松山市 柳井町2-6-2	-	-	-	-	-	-	-	-	089- 933-4371	089- 932-5048
14	愛媛県看護協会	790-0843	松山市 道後町2-11-14	-	-	-	-	-	-	-	-	089- 923-1287	089- 926-7825

15	愛媛県薬剤師会	790-0003	松山市 三番町7-6-9	-	-	-	-	-	-	-	-	089-941-4165	089-921-5353
16	日本赤十字社愛媛県支部	790-0854	松山市 岩崎町2-3-40	-	-	-	-	-	-	-	-	089-921-8603	089-945-6792
17	愛媛県診療放射線技師会	790-0825	松山市 道後樋又8-29-403	-	-	-	-	-	-	-	-	089-989-4941	089-989-4941
18	愛媛県災害リハビリテーション 連絡協議会	-	-	-	-	-	-	-	-	-	-	-	-

○高度被ばく医療支援センター

令和4年4月1日現在

	医療機関名称	郵便番号	所在地	開設者	診療科目	病床数						電話番号	備考
						精神 病床	感染症 病床	結核 病床	療養 病床	一般 病床	合計		
1	国立研究開発法人 量子科学技術研究開発機構 (QST病院)	263- 8555	千葉県稲毛区 穴川4-9-1	国立研 究開発 法人	放射線科、歯科	0	0	0	0	100	100	043- 206-3306	QST病院
												043- 251-2111	放射線医学研究 所
2	広島大学病院	734- 8551	広島市南区 霞1-2-3	国立大 学法人	内科、脳神経外科、脳神経内科、精神科、眼科、耳鼻咽喉科、呼吸器内 科、呼吸器外科、循環器内科、心臓血管外科、消化器・代謝内科、消化 器外科、移植外科、内分泌・糖尿病内科、乳腺外科、血液内科、皮膚 科、整形外科、形成外科、麻酔科、リウマチ科、腎臓内科、泌尿器科、 産婦人科、放射線診断科、放射線治療科、小児科、小児外科、救急科、 腫瘍内科、感染症内科、病理診断科、リハビリテーション科、歯科、矯正 歯科、小児歯科、歯科口腔外科	20	2	0	0	720	742	082- 257-5555	広島大学病院
												082- 257-5411	広島大学 放射線災害医療 総合支援セン ター

○原子力災害医療・総合支援センター

令和4年4月1日現在

	医療機関名称	郵便番号	所在地	開設者	診療科目	病床数						電話番号	備考
						精神 病床	感染症 病床	結核 病床	療養 病床	一般 病床	合計		
1	広島大学病院	734- 8551	広島市南区 霞1-2-3	国立大 学法人	内科、脳神経外科、脳神経内科、精神科、眼科、耳鼻咽喉科、呼吸器内 科、呼吸器外科、循環器内科、心臓血管外科、消化器・代謝内科、消化 器外科、移植外科、内分泌・糖尿病内科、乳腺外科、血液内科、皮膚 科、整形外科、形成外科、麻酔科、リウマチ科、腎臓内科、泌尿器科、 産婦人科、放射線診断科、放射線治療科、小児科、小児外科、救急科、 腫瘍内科、感染症内科、病理診断科、リハビリテーション科、歯科、矯正 歯科、小児歯科、歯科口腔外科	20	2	0	0	720	742	082- 257-5555	広島大学病院
												082- 257-5411	広島大学 放射線災害医療 総合支援セン ター

2-6-2 30km圏内の医療機関一覧(医療対策課)

○病院

令和4年4月1日現在

	医療機関名称	郵便番号	所在地	開設者	診療科目	病床数						電話番号
						精神 病床	感染症 病床	結核 病床	療養 病床	一般 病床	合計	
1	真網代くじらリハビリテーション病院	796-8053	八幡浜市 真網代甲229-5	医療法人	リハビリテーション科、内科、精神科	97	0	0	89	0	186	0894-28-1123
2	市立八幡浜総合病院	796-8502	八幡浜市 大平1-638	八幡浜市	内科、呼吸器科、循環器科、消化器科、皮膚科、小児科、外科、泌尿器科、脳神経外科、整形外科、眼科、耳鼻いんこう科、産婦人科、リハビリテーション科、放射線科、麻酔科、歯科口腔外科	0	2	0	0	254	256	0894-22-3211
3	広瀬病院	796-0088	八幡浜市 1280-9	医療法人	内科、外科、整形外科、泌尿器科、リハビリテーション科、消化器科、神経内科、婦人科、放射線科、リウマチ科	0	0	0	45	31	76	0894-22-2600
4	宇都宮病院	796-0088	八幡浜市 1536-118	医療法人	内科、消化器内科(胃腸内科)、外科	0	0	0	120	0	120	0894-22-0163
5	三瓶病院	796-0907	西予市 三瓶町朝立2番耕地1-18	医療法人	内科、消化器内科(胃腸内科)、リウマチ科、整形外科、リハビリテーション科	0	0	0	47	0	47	0894-33-1200
6	八幡浜医師会立双岩病院	796-8035	八幡浜市 若山4番耕地160-1	医師会	精神科、心療内科、内科	174	0	0	0	0	174	0894-22-4355
7	市立大洲病院	795-8501	大洲市 西大洲甲570	大洲市	内科、外科、整形外科、皮膚科、泌尿器科、産婦人科、眼科、耳鼻いんこう科、小児科、リハビリテーション科、麻酔科、神経内科	0	0	8	0	142	150	0893-24-2151
8	西予市立西予市民病院	797-0029	西予市 宇和町永長147-1	西予市	内科、消化器内科、外科、消化器外科、乳腺外科、呼吸器外科、整形外科、泌尿器科、婦人科、皮膚科、脳神経外科	0	2	0	50	102	154	0894-62-1121
9	石村病院	799-3401	大洲市 長浜甲176	医療法人	内科、外科、整形外科、リハビリテーション科	0	0	0	22	0	22	0893-52-0275
10	大洲中央病院	795-8507	大洲市 東大洲5	医療法人	内科、外科、脳神経外科、整形外科、泌尿器科、麻酔科、リハビリテーション科、放射線科、形成外科	0	0	0	69	113	182	0893-24-4551
11	平成病院	795-0011	大洲市 柚木811-1	医療法人	精神科	256	0	0	0	0	256	0893-24-2138
12	喜多医師会病院	795-8505	大洲市 東大洲1563	医師会	内科、循環器内科、呼吸器内科、消化器内科、血液内科、感染症内科、外科、整形外科、脳神経外科、循環器外科(心臓・血管外科)、放射線科、リハビリテーション科、小児外科、麻酔科	0	0	0	41	158	199	0893-25-0535
13	大洲記念病院	795-8510	大洲市 徳森1512-1	医療法人	内科、消化器内科(胃腸内科)、外科、整形外科、リハビリテーション科、放射線科、麻酔科、循環器内科、リウマチ科	0	0	0	45	50	95	0893-25-2022

○有床診療所

令和4年4月1日現在

	医療機関名称	郵便番号	所在地	開設者	診療科目	病床数						電話番号
						精神 病床	感染症 病床	結核 病床	療養 病床	一般 病床	合計	
1	伊方町国民健康保険瀬戸診療所	796-0502	西宇和郡伊方町 三机乙2587	伊方町	内科、外科、小児科、肛門外科、放射線科、リハビリテーション科	0	0	0	4	15	19	0894-29-8811
2	矢野脳神経外科医院	796-8003	八幡浜市 古町1-6-12	医療法人	脳神経外科、リハビリテーション科	0	0	0	9	10	19	0894-23-0210
3	池田医院	795-0064	大洲市 東大洲84-11	医療法人	泌尿器科、皮膚科、アレルギー科、性病科	0	0	0	0	16	16	0893-24-3100
4	かわばた産婦人科	795-0064	大洲市 東大洲230-2	医療法人	産婦人科	0	0	0	0	10	10	0893-23-1103
5	かどた医院	797-0015	西予市 宇和町卯之町5-240-1	医療法人	外科、肛門科、内科、胃腸科、リハビリテーション科	0	0	0	0	19	19	0894-62-6722
6	よしもとレディースクリニック	795-0065	大洲市 東若宮14-14	医療法人	産婦人科、産科、婦人科	0	0	0	0	14	14	0893-25-7780

2-6-3 郡市医師会一覧(医療対策課)

令和4年4月1日現在

	医療機関名称	郵便番号	所在地	電話番号	FAX番号
1	宇摩医師会	799-0113	四国中央市妻鳥町字東三本木1579-4 医師会館	0896-56-4869	0896-58-1604
2	新居浜市医師会	792-0811	新居浜市庄内町4-7-54 医師会館	0897-33-4096	0897-32-5857
3	西条市医師会	793-0030	西条市大町828-2 医師会館	0897-56-2211	0897-55-8096
4	今治市医師会	794-0026	今治市別宮町7-1-40	0898-22-0768	0898-33-1014
5	東温市医師会	791-0281	東温市横河原366 愛媛医療センター内	089-990-1122	089-990-1123
6	松山市医師会	790-8601	松山市藤原2-4-70	089-915-7700	089-915-7710
7	伊予医師会	799-3111	伊予市下吾川381-1	089-982-1414	089-983-5845
8	上浮穴郡医師会	791-1501	上浮穴郡久万高原町上黒岩2920 みかわクリニック内	0892-56-0908	0892-50-1650
9	喜多医師会	795-8505	大洲市東大洲1563-1 喜多医師会病院内	0893-25-3090	0893-25-3390
10	八幡浜医師会	796-8002	八幡浜市広瀬1丁目7-17 医師会館	0894-22-3377	0894-23-2321
11	西予市医師会	797-0015	西予市宇和町卯之町4-319 医師会館	0894-62-4654	0894-62-5001
12	宇和島市医師会	798-0062	宇和島市桜町1-50 医師会館	0895-22-0161	0895-25-8382
13	南宇和郡医師会	798-4131	南宇和郡愛南町城辺甲2487 城辺保健福祉センター内	0895-73-1198	0895-73-1198

2-6-4 保健所別医療従事職員数(医療対策課)

1 県保健所等

令和4年4月1日現在

名称	所在地	医療従事者								電話番号	ファクシミリ番号
		医師	薬剤師	保健師	検査技師	診療放射線技師	心理療法士	その他	合計		
八幡浜保健所	八幡浜市北浜1-3-37	1	9	13	1	1	0	6	31	0894-22-0600	0894-22-0631
宇和島保健所	宇和島市天神町7-1	1	8	12	6	0	0	7	34	0895-22-5737	0895-24-6806
中予保健所	松山市北持田町132	2	10	11	3	0	0	7	33	089-909-8755	089-931-8455
今治保健所	今治市旭町1-4-9	2	6	9	1	1	0	9	28	0898-23-2500	0898-23-2531
西条保健所	西条市喜多川796-1	1	13	13	5	0	0	8	40	0897-56-6731	0897-56-3848
四国中央保健所	四国中央市三島宮川4-6-55	1	4	8	2	0	0	3	18	0896-23-3360	0896-28-1043
衛生環境研究所	東温市見奈良1545-4	1	16	0	6	0	0	2	25	089-948-9678	089-948-9677
心と体の健康センター	松山市本町7-2	1	0	6	0	0	1	0	8	089-911-3880	089-923-8797
小計(①)		10	66	72	24	2	1	42	217		

2 市保健所

令和4年4月1日現在

名称	所在地	医療従事者								電話番号	ファクシミリ番号
		医師	薬剤師	保健師	検査技師	診療放射線技師	心理療法士	その他	合計		
松山市保健所(②)	松山市萱町6-30-5	3	14	51	3	2	2	27	102	089-911-1800	089-923-6618

3 保健所等医療従事職員数合計(①+②)

令和4年4月1日現在

医療従事者							
医師	薬剤師	保健師	検査技師	診療放射線技師	心理療法士	その他	合計
13	80	123	27	4	3	69	319

2-6-5 救急車一覧表（消防防災安全課）

令和4年4月1日現在

保有機関名		所在地	電話番号	FAX番号	保有台数	左のうち、高規格救急自動車の数
東 予	四国中央市消防本部	四国中央市中曾根町500番地	0896-28-9119	0896-23-6614	7	5
	新居浜市消防本部	新居浜市一宮町1-5-1	0897-65-1340	0897-34-1189	6	6
	西条市消防本部	西条市新田183-1	0897-56-0250	0897-55-0180	9	7
	今治市消防本部	今治市南宝来町2-1-1	0898-32-6666	0898-32-0119	11	11
	上島町消防本部	越智郡上島町弓削下弓削1037	0897-77-4118	0897-77-4111	3	2
中 予	松山市消防局	松山市本町6-6-1	089-926-9104	089-926-9144	17	17
	伊予消防等事務組合消防本部	伊予市下吾川950-3	089-982-0119	089-983-4311	7	7
	東温市消防本部	東温市横河原1376番地	089-964-5210	089-964-5503	4	3
	久万高原町消防本部	上浮穴郡久万高原町下野尻甲33	0892-21-2411	0892-21-2656	4	4
南 予	大洲地区広域消防事務組合消防本部	大洲市大洲1034番地の4	0893-24-0119	0893-24-3073	6	6
	八幡浜地区施設事務組合消防本部	八幡浜市松柏丙796	0894-22-0119	0894-22-5227	5	5
	西予市消防本部	西予市宇和町卯之町2-377	0894-62-4700	0894-62-3780	6	6
	宇和島地区広域事務組合消防本部	宇和島市丸之内5丁目1番18号	0895-22-7500	0895-24-7662	7	7
	愛南町消防本部	南宇和郡愛南町蓮乗寺473	0895-72-0119	0895-73-1119	3	3
計					95	89