

令和3年度学校基本調査結果概要

企画統計課

この結果概要は、令和3年5月1日現在で実施した令和3年度学校基本調査の県内の結果をとりまとめたものです。

I 学校調査

1 幼稚園

園児数は9,937人で、前年度から479人減少。

(1) 園数

幼稚園数は、前年度から5園減少して121園となっています。設置者別では、国立1園、公立48園、私立72園（学校法人立69園、宗教法人立2園、個人立1園）となっています。

(2) 学級数

学級数は、前年度から13学級減少して561学級となっています。

(3) 園児数

園児数は、前年度から479人減少して9,937人となっています。設置者別の園児数では、私立幼稚園が8,715人、国・公立幼稚園は1,222人となっています。

図1：幼稚園設置者別園児数割合

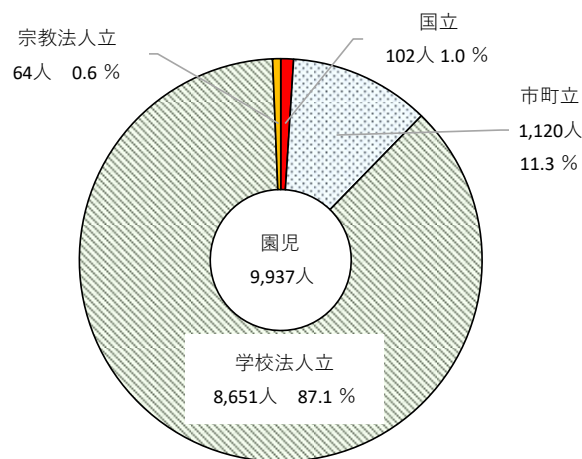


表1：幼稚園園数等の推移

年度区分	園数	学級数	園児数	教員数 (本務者)	1学級当たりの園児数		教員1人当たりの園児数	
					愛媛	全国	愛媛	全国
平成 27	158	753	15,188	1,216	20.2	22.5	12.5	13.8
28	152	693	13,787	1,187	19.9	22.3	11.6	13.4
29	145	670	12,970	1,149	19.4	22.1	11.3	13.0
30	139	629	11,879	1,113	18.9	21.8	10.7	12.6
令和 元	138	621	11,608	1,069	18.7	21.6	10.9	12.2
2	126	574	10,416	1,010	18.1	21.2	10.3	11.8
3	121	561	9,937	1,029	17.7	20.6	9.7	11.2

2 幼保連携型認定こども園

園児数は8,101人で、前年度から21人減少。

(1) 園数

幼保連携型認定こども園数は、前年度から2園増加して、56園となっています。設置者別では、公立15園、私立41園（学校法人立29園、社会福祉法人立12園）となっています。

図2：幼保連携型認定こども園
設置者別園児数割合

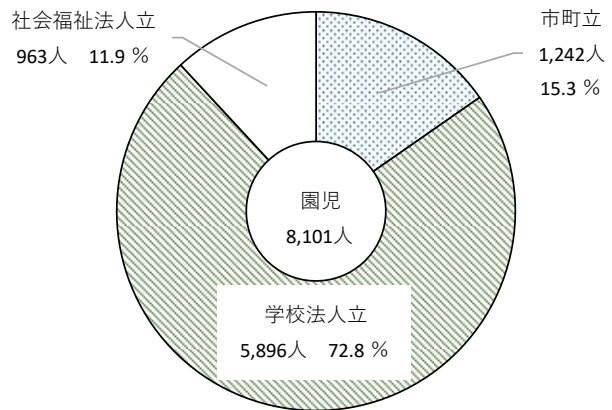


表2：幼保連携型認定こども園園数等の推移

年度区分	園数	学級数 (3~5歳児)	園児数	教育・保育 職員数 (本務者)	1学級当たりの園児数 (3~5歳児)		教育・保育職員1人当たり の園児数(0~5歳児)	
					愛媛	全国	愛媛	全国
平成 27	17	134	3,568	372	22.6	21.4	9.6	7.5
28	25	198	5,145	539	22.2	21.5	9.5	7.0
29	31	223	5,677	636	21.2	21.3	8.9	6.7
30	39	260	6,677	819	21.2	21.2	8.2	6.5
令和 元	45	275	7,109	915	20.9	21.1	7.8	6.3
2	54	320	8,122	1,094	20.6	21.0	7.4	6.3
3	56	333	8,101	1,116	19.6	20.7	7.3	6.2

3 小学校

児童数は66,494人で、前年度から1,113人減少。

(1) 学校数

学校数は、前年度と変わらず281校（国立1校、公立280校）となっています。

このうち、へき地等指定校は前年度と変わらず39校、特別支援学級のある学校は前年度から3校増加して230校となっています。

(2) 学級数

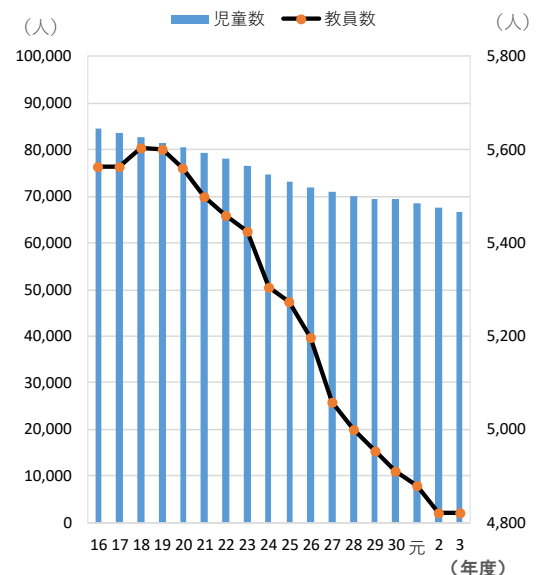
学級数は、前年度から8学級減少して3,248学級となり、編制方式別では、単式学級2,460学級、複式学級143学級、特別支援学級645学級となっています。

(3) 児童数

児童数は、前年度から1,113人減少して66,494人となり、昭和58年度以降、39年連続して減少しています。

1学級当たりの児童数は20.5人で、全国平均（22.8人）を2.3人下回っています。

図3：小学校児童数及び教員数の推移



(4) 教員数

教員数（本務者、以下同じ。）は、前年度から2人増加して4,822人となっています。男女別にみると、男性教員は前年度から28人減少して1,754人、女性教員は30人増加して3,068人となっています。

これにより、女性教員の占める比率は、前年度から0.6ポイント上昇して63.6%となり、全国平均（62.4%）を1.2ポイント上回っています。

なお、教員1人当たりの児童数は、13.8人で、全国平均（14.7人）を0.9人下回っています。

表3: 小学校学校数等の推移

年度区分	学校数	学級数	児童数	教員数 (本務者)	1学級当たりの児童数		教員1人当たりの児童数		女性教員比率	
					愛媛	全国	愛媛	全国	愛媛	全国
平成 27	296	3,385	70,996	5,059	21.0	24.0	14.0	15.7	63.6	62.3
28	292	3,354	70,074	4,999	20.9	23.9	14.0	15.5	63.9	62.3
29	288	3,349	69,535	4,952	20.8	23.6	14.0	15.4	63.6	62.2
30	284	3,319	69,473	4,910	20.9	23.5	14.1	15.3	63.2	62.2
令和 元	281	3,285	68,622	4,880	20.9	23.3	14.1	15.1	63.0	62.2
2	281	3,256	67,607	4,820	20.8	23.1	14.0	14.9	63.0	62.3
3	281	3,248	66,494	4,822	20.5	22.8	13.8	14.7	63.6	62.4

4 中学校

生徒数は33,330人で、前年度から95人増加。

(1) 学校数

学校数は、前年度から2校減少して132校（国立1校、公立128校、私立3校）となっています。

このうち、へき地等指定校は前年度と変わらず15校で、特別支援学級のある学校は前年度から6校減少して111校となっています。

(2) 学級数

学級数は、前年度から8学級減少して1,301学級となり、編制方式別では、単式学級1,033学級、特別支援学級268学級となっています。

(3) 生徒数

生徒数は、前年度から95人増加して33,330人となり、昭和63年度以降、34年ぶりに増加しています。

なお、1学級当たりの生徒数は、前年度を0.2人上回る25.6人となっており、全国平均（26.9人）を1.3人下回っています。

(4) 教員数

教員数は、前年度から9人減少して2,799人となっており、教員1人当たりの生徒数は、前年度を0.1人上回る11.9人で、全国平均（13.0人）を1.1人下回っています。

図4：中学校生徒数及び教員数の推移

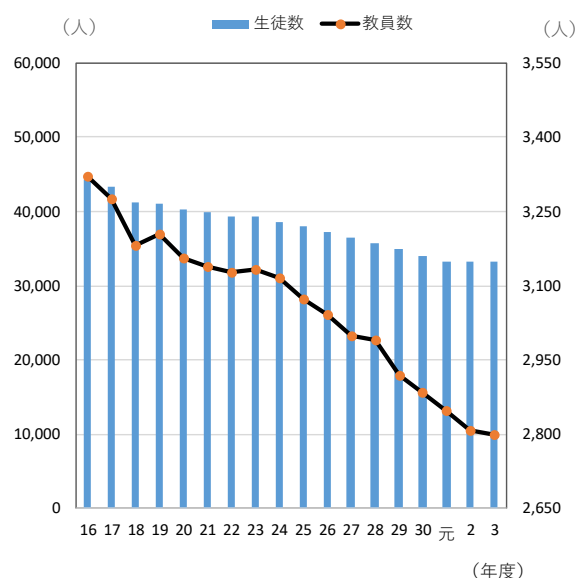


表4: 中学校学校数等の推移

年度区分	学校数	学級数	生徒数	教員数 (本務者)	1学級当たりの 生徒数		教員1人当たりの 生徒数	
					愛媛	全国	愛媛	全国
平成 27	136	1,367	36,522	2,999	26.7	28.2	12.2	13.7
28	136	1,357	35,806	2,991	26.4	28.0	12.0	13.5
29	134	1,350	34,951	2,918	25.9	27.8	12.0	13.3
30	134	1,325	33,942	2,886	25.6	27.5	11.8	13.2
令和 元	134	1,322	33,291	2,849	25.2	27.2	11.7	13.0
2	134	1,309	33,235	2,808	25.4	27.1	11.8	13.0
3	132	1,301	33,330	2,799	25.6	26.9	11.9	13.0

5 高等学校(全日制・定時制)

生徒数は 31,473 人で、前年度から 1,074 人減少。

(1) 学校数

学校数は、前年度から 1 校減少して 65 校（国立 1 校、公立 53 校、私立 11 校）となっています。

(2) 生徒数

生徒数は、前年度から 1,074 人減少して 31,473 人となり、平成 3 年度以降、31 年連続して減少しています。このうち本科の生徒数は 31,284 人で、学科別にみると、普通科が 20,691 人で本科の生徒数のうち 66.1%を占めており、工業科 3,125 人（10.0%）、商業科 2,687 人（8.6%）、総合学科 1,942 人（6.2%）、農業科 1,545 人（4.9%）の順になっています。

これを男女別にみると、男子は普通科 10,217 人（63.5%）、工業科 2,732 人（17.0%）、商業科 1,077 人（6.7%）、農業科 852 人（5.3%）、女子は普通科 10,474 人（69.0%）、商業科 1,610 人（10.6%）、総合学科 1,246 人（8.2%）、農業科 693 人（4.6%）の順となっています。

(3) 教員数

教員数は、前年度から 27 人減少して 2,768 人となっており、教員 1 人当たりの生徒数は、前年度から 0.2 人減少して 11.4 人で、全国平均（13.3 人）を 1.9 人下回っています。

図5: 本科学科別生徒数割合

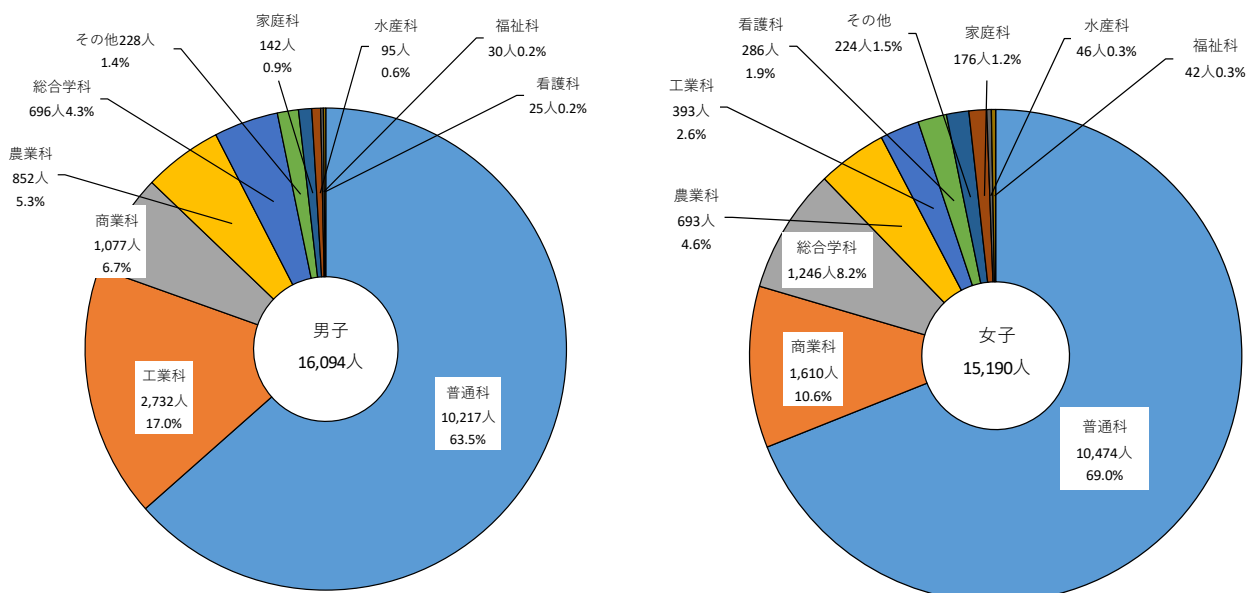


表5: 高等学校学校数等の推移(全日制・定時制)

年度区分	学校数	生徒数								教員数 (本務者)	教員1人当たりの 生徒数	
		総数	本 科						専攻科 別 科		愛 媛	全 国
			普通科	農業科	工業科	商業科	総合学科	他				
平成 27	66	35,543	22,856	1,993	3,528	2,928	2,416	1,583	239	2,820	12.6	14.1
28	66	35,109	22,467	1,957	3,592	2,925	2,409	1,533	226	2,815	12.5	14.1
29	66	34,459	22,046	1,852	3,581	2,853	2,431	1,447	249	2,813	12.2	14.0
30	66	33,942	21,824	1,711	3,562	2,848	2,369	1,371	257	2,808	12.1	13.9
令和 元	66	33,321	21,671	1,648	3,393	2,826	2,193	1,360	230	2,803	11.9	13.7
2	66	32,547	21,391	1,589	3,257	2,780	1,993	1,327	210	2,795	11.6	13.5
3	65	31,473	20,691	1,545	3,125	2,687	1,942	1,294	189	2,768	11.4	13.3

6 高等学校(通信制)

(1) 学校数

学校数は、前年度と変わらず通信制独立校が3校(私立3校)、併置校が2校(公立1校、私立1校)の計5校で、協力校は前年度と変わらず5校(公立4校、私立1校)となっています。

(2) 生徒数・教員数

生徒数は、前年度から236人増加して3,539人(男子2,005人、女子1,534人)、教員数は前年度から73人増加して132人となっています。

7 中等教育学校

(1) 学校数

学校数は、前年度と変わらず5校(公立3校、私立2校)となっています。

(2) 生徒数

前期課程の生徒数は前年度から28人増加して1,749人(男子808人、女子941人)となっています。

また、後期課程の生徒数は前年度から98人減少して1,752人(男子817人、女子935人)となっています。

(3) 教員数

教員数は、前年度から3人減少して284人となっています。

表6: 中等教育学校学校数等の推移

年度区分	学校数	生徒数	課程		教員数 (本務者)
			前期課程	後期課程	
平成 27	5	4,041	2,054	1,987	304
28	5	4,054	2,033	2,021	297
29	5	3,990	1,960	2,030	301
30	5	3,840	1,860	1,980	296
令和 元	5	3,750	1,795	1,955	291
2	5	3,571	1,721	1,850	287
3	5	3,501	1,749	1,752	284

8 専修学校・各種学校

(1) 学校数

専修学校は前年度と変わらず37校、各種学校も前年度と変わらず11校となっています。

(2) 生徒数

専修学校は、前年度から100人増加して4,680人(男子2,037人、女子2,643人)となり、各種学校は前年度から6人減少して217人(男子106人、女子111人)となっています。

表7: 専修学校学校数等の推移

年度区分	学校数	生徒数	うち女性の割合	学科別生徒数			
				医療	服飾・家政	工業	その他
		人	%	人	人	人	人
平成 27	40	5,514	56.1	3,149	90	544	1,731
28	40	5,110	59.8	2,982	92	412	1,624
29	38	5,063	58.1	2,812	93	551	1,607
30	38	4,863	58.8	2,649	80	540	1,594
令和 元	37	4,671	59.5	2,528	80	570	1,493
2	37	4,580	58.0	2,366	80	620	1,514
3	37	4,680	56.5	2,356	69	685	1,570

表8: 各種学校学校数等の推移

年度区分	学校数	生徒数	うち女性の割合	課程別生徒数			
				衛生	家政	商業実務	その他
		人	%	人	人	人	人
平成 27	12	272	43.8	52	15	18	187
28	12	303	43.6	50	—	16	237
29	12	315	53.0	52	—	17	246
30	11	341	45.5	51	—	19	271
令和 元	12	333	42.0	56	—	17	260
2	11	223	48.4	48	—	—	175
3	11	217	51.2	45	—	—	172

9 特別支援学校

(1) 学校数

学校数は、前年度から1校増加して11校（国立1校、公立10校）となっています。

(2) 在学者数

在学者数は、前年度から2人増加して、1,561人（男子1,044人、女子517人）となっています。

(3) 教員数

教員数は、前年度から16人増加して、884人となっています。

表9: 特別支援学校学校数等の推移

年度区分	学校数	在学者数	在学者数				教員数 (本務者)
			幼稚部	小学部	中学部	高等部	
		人	人	人	人	人	人
平成 27	10	1,457	14	414	346	683	828
28	10	1,510	13	416	358	723	845
29	10	1,534	11	428	371	724	867
30	10	1,587	8	454	352	773	876
令和 元	10	1,568	9	451	362	746	872
2	10	1,559	5	477	360	717	868
3	11	1,561	4	488	368	701	884

Ⅱ 卒業後の状況調査

1 中学校卒業生

高等学校等進学率は 98.8%、就職率は 0.2%

(1) 卒業生数

令和3年3月の中学校卒業生は、前年度から467人減少し、10,814人(男子5,555人、女子5,259人)となっています。

(2) 卒業生の進路

ア. 高等学校等進学者

卒業生を進路別にみると、高等学校等(通信制課程及び高等専門学校を含む。)への進学者は10,686人で、高等学校等進学率は前年度を0.2ポイント下回る98.8%となり、全国平均(98.9%)を0.1ポイント下回っています。

イ. 就職状況

就職者数は27人(高等学校等進学者及び専修学校等入・進学者のうち就職している者を含む)で、前年度を1人上回っています。そのうち県内就職者は25人で、全体の92.6%を占めています。

就職率は前年度と変わらず0.2%で、全国平均(0.2%)と同じになっています。

就職者を産業別でみると、男子は第2次産業、女子は第3次産業の割合が高くなっています。

図6：中学校卒業生の進路別推移

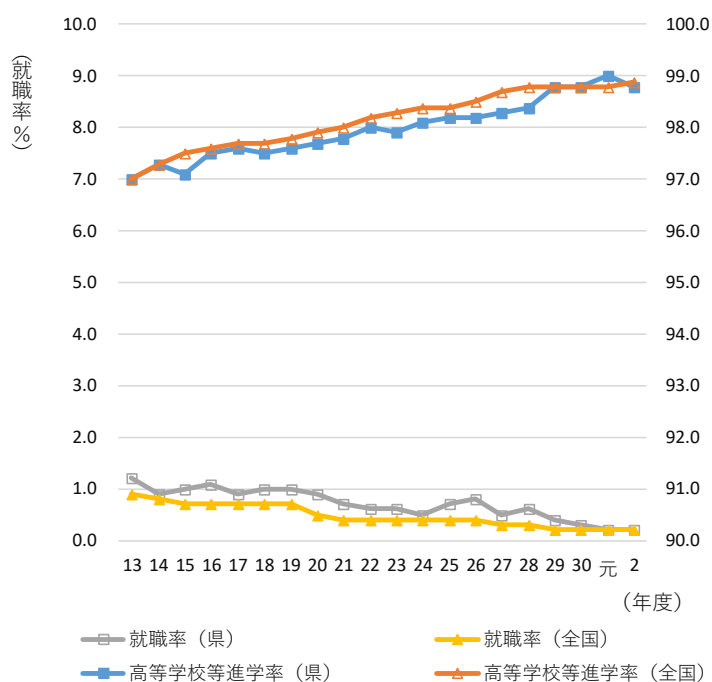


図7：中学校卒業生の産業別就職先構成

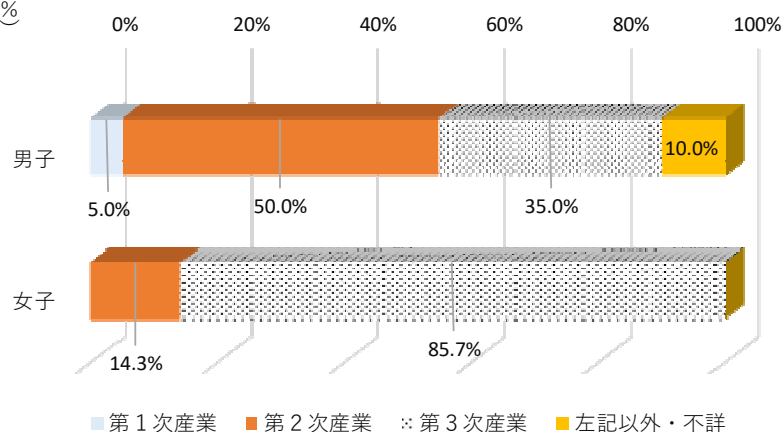


表 10: 中学校卒業生数等の推移

年度区分	卒業生 総数	高等学校等 進学者	就職者 総数	うち	進学率	就職率	県内 就職率
				県内就職者			
	人	人	人	人	%	%	%
平成 26	12,485	12,258	106	101	98.2	0.8	95.3
27	12,522	12,306	67	63	98.3	0.5	94.0
28	12,159	11,967	72	70	98.4	0.6	97.2
29	11,833	11,689	50	45	98.8	0.4	90.0
30	11,841	11,700	34	30	98.8	0.3	88.2
令和 元	11,281	11,163	26	23	99.0	0.2	88.5
2	10,814	10,686	27	25	98.8	0.2	92.6

2 高等学校卒業生

大学等進学率は 53.9%、就職率は 20.7%

(1) 卒業生数

令和 3 年 3 月の高等学校卒業生は、前年度から 216 人減少し、10,570 人（男子 5,495 人、女子 5,075 人）となっています。

(2) 卒業生の進路

ア. 大学等進学者

大学・短期大学等（通信教育部を含む。以下「大学等」という。）への進学者は 5,696 人（男子 2,787 人、女子 2,909 人）で、大学等進学率は前年度を 0.7 ポイント上回る 53.9%となり、全国平均（57.4%）を 3.5 ポイント下回っています。

なお、専修学校等への入・進学者は 2,436 人（男子 1,183 人、女子 1,253 人）で、専修学校等入・進学率は 23.0%となり、前年度を 0.7 ポイント上回っています。

イ. 就職状況

就職者（大学等進学者及び専修学校等入・進学者のうち就職している者を含む。）は、前年度を 234 人下回る 2,193 人（男子 1,416 人、女子 777 人）で、就職率は、前年度を 1.8 ポイント下回る 20.7%となり、全国平均(15.7%)を 5.0 ポイント上回っています。

就職先を産業別にみると、製造業（33.4%）、卸売業・小売業（12.9%）、建設業（11.6%）で、全体の 57.9%を占めています。

さらに男女別の上位 3 産業は、男子は製造業（40.2%）、建設業（16.1%）、公務（他に分類されるものを除く）（8.5%）で、女子は卸売業・小売業（22.1%）、製造業（21.0%）、医療・福祉（13.1%）となっています。

職業別では、男子は生産工程従事者（41.8%）、建設・採掘従事者（13.1%）、専門的・技術的職業従事者（8.3%）の順で、女子はサービス職業従事者（27.3%）、事務従事者（25.5%）、生産工程従事者（18.7%）の順で、卒業生に占める就職者数の割合が高くなっています。

図 8 : 高等学校卒業生の進路別推移

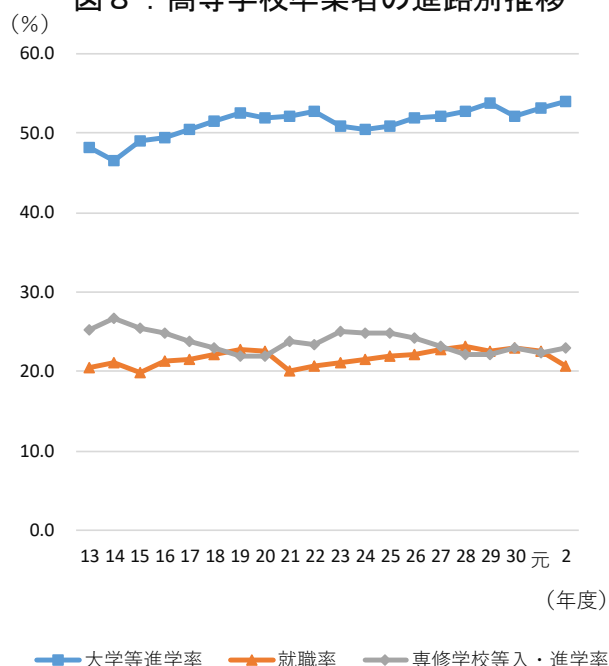


表 11: 高等学校卒業生数等の推移

年度区分	卒業生 総数	大学等 進学者	専修学校等 入・進学者	就職者 総数	うち	大学等 進学率	専修学校等 入・進学率	就職率	県内 就職率
					県内就職者				
平成 26	11,462	5,959	2,775	2,541	2,087	52.0	24.2	22.2	82.1
27	11,581	6,049	2,682	2,625	2,124	52.2	23.2	22.7	80.9
28	11,480	6,047	2,541	2,667	2,108	52.7	22.1	23.2	79.0
29	11,103	5,961	2,463	2,498	1,963	53.7	22.2	22.5	78.6
30	11,071	5,780	2,537	2,543	1,957	52.2	22.9	23.0	77.0
令和 元	10,786	5,734	2,400	2,427	1,887	53.2	22.3	22.5	77.8
2	10,570	5,696	2,436	2,193	1,775	53.9	23.0	20.7	80.9

図 9 : 高等学校卒業生の
産業別就職者割合

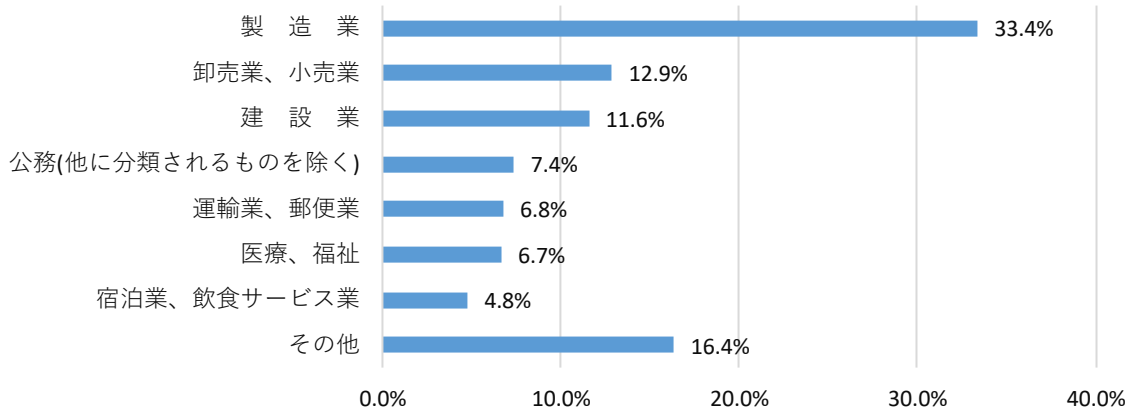


図 10: 高等学校卒業生男女別の主な産業別就職者数の比率

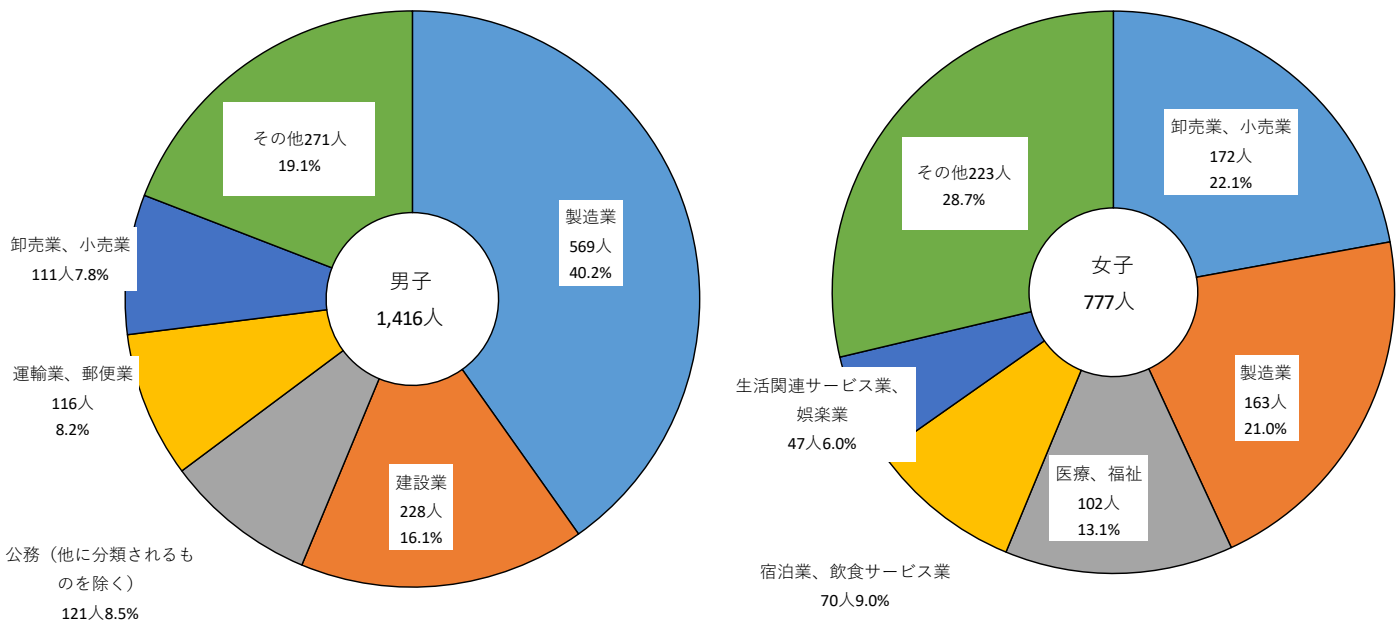
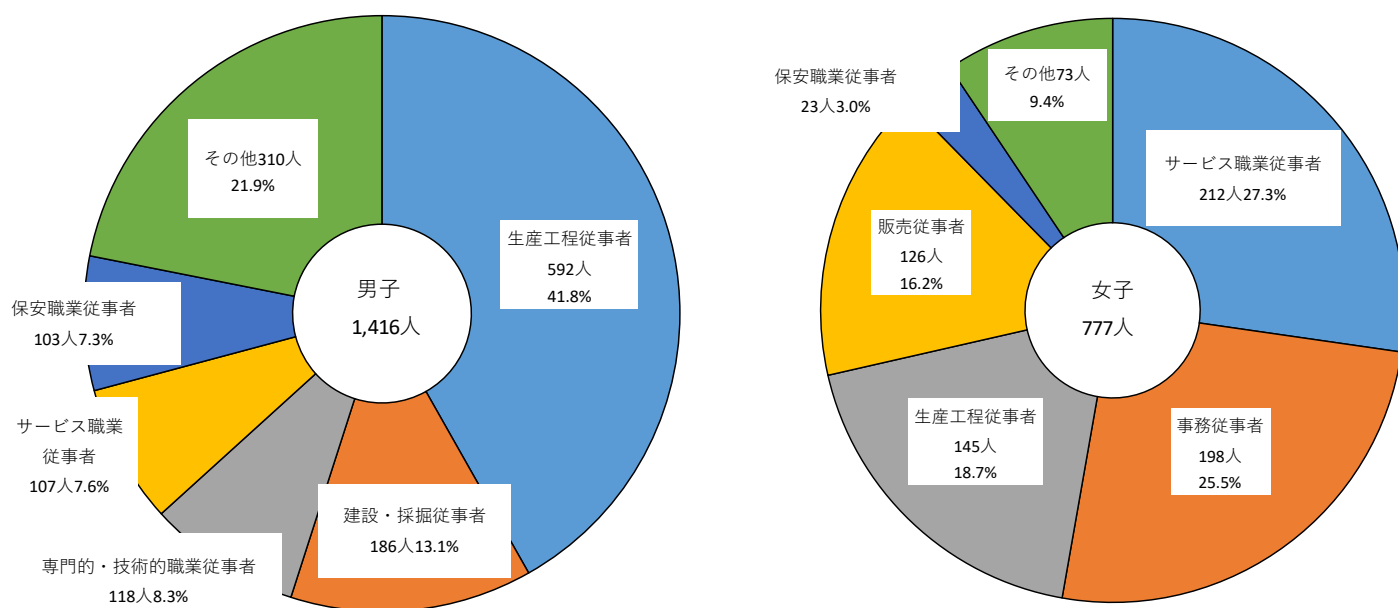


図 11: 高等学校卒業者男女別の主な職業別就職者数の比率



※統計表の中の記号は次のように使う。
 「—」 ……計数がない場合
 「0.0」 ……計数が単位未満の場合
 「…」 ……計数の出現があり得ない場合又は調査対象とならなかった場合
 ※構成比は四捨五入の関係で 100.0 と一致しない場合があります。