



平成30年度森林環境税活用事業実績報告書

県民参加による
「森林環境の保全」と
「森林と共生する文化の創造」をめざして



愛媛県
イメージアップキャラクター
まじめみぎゃん

愛媛県



— はじめに —

森林は、木材生産や水源涵養、土砂災害防止をはじめとした多面的機能を有し、私たちの生活にさまざまな恩恵をもたらしてくれる「緑の社会資本」であります。

愛媛県では、県民一丸となって、森林を守り育てていくため、平成 17 年度に森林環境税を導入し、「森林環境の保全」と「森林と共生する文化の創造」を目指して、「森をつくる」「木をつかう」「森とくらす」の3つの分野における各種施策を展開してきました。

また、森林環境税の第3期目となる平成 27 年度からは、健全な森林を保つための主伐・再造林の推進、公共的施設の木造化や新たな木質材料である CLT の普及促進、森林づくりを行う青少年の活動支援などに力を注いでいるところです。

こうした中、今年度から、所有者が管理できない森林を市町村が代わって管理する「新たな森林管理システム」の運用が開始され、国において、その財源となる森林環境譲与税が創設されましたが、県といたしましても、譲与税を活用した事業との役割分担を図りながら、相乗効果が発揮されるよう、市町と連携の下、林業の成長産業化に向けた取り組みを推進していきたいと考えております。

本書は、平成 30 年度の実績を取りまとめたものであり、ぜひ御一読いただき、本県の森林環境税への御理解と、森林に対する関心を更に深めていただければ幸いに存じます。

今後とも、県民共有の財産である森林の効果的な整備・保全に努めて参りますので、皆様方におかれましては、一層のお力添えを賜りますようお願い申し上げます。

令和元年 7 月

愛媛県知事 中村時広

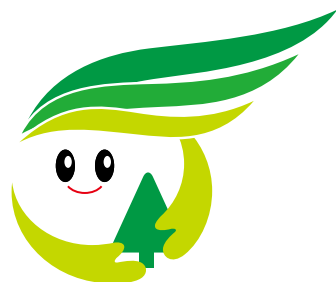


「E~もりくん」は、森林環境税の普及啓発用シンボルマークです。平成20年10月に本県で開催された「第32回全国育樹祭」のシンボルマークとしても活躍いたしました。

デザイン いけだ 池田 まさよ 正誉
愛称 たかつき 高月 ゆうま 悠馬

森林環境税は えひめの森林づくりに役立っています

私たちのふるさと愛媛は、県土の7割を森林がしめる緑豊かな恵まれた環境にあります。
これらの森林は、かけがえのない県民共有の財産であり、健全な姿で次代に引き継ぐため、
森林環境税を活用し、自然との調和を図りながら「県民参加の森林づくり」を進めています。



森林環境税

【納める額】
個人 年額700円
法人 年間1,400円～56,000円
(資本金などに応じた額)

【納める人】
県内に住所がある個人
県内に事務所がある法人

【期 間】
平成27年度～令和元年度

森林環境税は、県民税均等割に上乗せする
方法で納めていただいています。

事業方式

指定事業

県が用途を定めて
実施するもの

公募事業

県民の皆様と市町から取り
組みを公募し実施するもの

県民の 参加

森をつくる

- 水を育む森の創造
- 貴重な森の保全
- 環境に配慮した森の育成



県民の 協力

森とくらす

- 県民と森との交流促進
- 森を知る県民活動の推進
- 県民がふれあう森の設置



県民の 支援

木をつかう

- 木と子どもたちのふれあい促進
- みんなが集う施設への木材利用
- くらしに活かすバイオマスの利用



県民と森との交流を
促進させるための拠点づくり

豊かな県民生活の実現

森林環境税を活用した事業

県指定事業 県が用途を定めて実施するもの
 (森林環境税の目的を達成するため、県が用途を定めて実施します)

公募事業 県民の皆様と市町から取り組みを公募し実施するもの
 (県民の皆様や市町が企画・立案して実施する活動を支援します)

県指定事業
森をつくる

県民共有の財産である森林を、水源かん養や山地災害防止など公益的機能が発揮できるよう森林の整備や保全に努めます。



間伐による健全な森づくり



優良種苗の育成



フォレストワーカーの養成



次世代の森づくり

県指定事業
木をつかう

森林から生まれ、人に優しく地域の環境保全にも貢献する木材を、より身近に利用していくことに努めます。



木造公共施設の整備



県産柱材の無償提供



木製の門標設置



原木乾しいたけの普及啓発

県指定事業
森とくらす

森林との出会いやふれあいを通して森林を知り、森林を身近に感じて森林を愛する契機を創り出すことに努めます。



森林ボランティアの研修



自然観察会



間伐体験



木育体験

公募事業



森林の中での活動



炭焼き体験



森づくりの様子



木工体験

県民共有の財産である森林を、水源かん養や山地災害防止など
 公益的機能が発揮できるよう森林の整備や保全する活動

① 森林整備推進事業

「えひめ森林・林業振興プラン」に基づき、森林が持つ地球温暖化防止や水源かん養、県土保全機能などの高度発揮を図るため、間伐を主体とした森林整備を推進しました。

事業内容		H27	H28	H29	H30
実績	森林整備戦略的取組支援事業 (ha)	0	32	0	210
	自伐林家支援事業 (ha)	51.62	94	68	56
	未整備森林間伐事業 (ha)	919.34	697	573	418
	補助金額 (千円)	65,643	54,720	39,801	168,465
	うち森林環境税 (千円)	65,643	44,425	39,801	82,079
実施箇所		松山市他	松山市他	四国中央市他	四国中央市他



森林整備・間伐材搬出

② 集落等山地災害危険地区整備事業

山地災害危険地区のうち、土砂流出防止機能等が著しく低下した森林について、本数調整伐を実施し、下層植生を導入するなど土砂流出防止機能の高い健全な森林に整備しました。

事業内容		H27	H28	H29	H30
実績	山地保全面積 (ha)	50.7	50.7	55.4	66.0
	作業歩道等 (m)	728	1,110	480	2,410
	事業費 (千円)	32,985	34,914	34,562	47,424
	うち森林環境税 (千円)	32,985	34,914	34,562	47,424
実施箇所		四国中央市(1)、西条市(1)、今治市(1)、内子町(1)、西予市(1)、宇和島市(1)	四国中央市(1)、西条市(1)、今治市(1)、大洲市(1)	西条市(1)、今治市(1)、内子町(1)、西予市(1)	四国中央市(1)、西条市(2)、今治市(1)、東温市(1)、大洲市(1)、愛南町(1)



間伐後の健全な森林

③ 松林等保全事業

県木である松を守るため、地域住民やボランティアの活動を通じた、抵抗性マツ等の植栽等緑豊かな地域づくりをするための松林保全活動等に対し、支援を行いました。

事業内容		H27	H28	H29	H30
実績	伐倒駆除量 (m ³)	243	177	112	131
	樹幹注入量 (m ³)	262	498	330	154
	松林保全活動箇所数	1	1	1	1
	ナラ枯れ対策事業伐倒 (m ³)	12	31	46	35
	事業費 (千円)	32,202	26,209	20,349	15,785
	うち森林環境税 (千円)	1,296	3,033	2,936	1,597
実施箇所		※伐倒駆除 3市 (今治市、伊予市、東温市) ※樹幹注入 2市 1町 (今治市、伊予市、久万高野町) ※松林保全活動 1市 (今治市) ※抵抗性マツの供給、ナラ枯れ対策事業 1市 (伊予市)	同左	※伐倒駆除 3市 (今治市、伊予市、東温市) ※樹幹注入 1市 (今治市) ※松林保全活動 1市 (今治市) ※抵抗性マツの供給 (今治市)、ナラ枯れ対策事業 (伊予市)	※伐倒駆除 3市 (今治市、伊予市、東温市) ※樹幹注入 1市 (今治市) ※松林保全活動 1市 (今治市) ※抵抗性マツの供給 (今治市)、ナラ枯れ対策事業 (内子町)



松の植栽

④ フォレスト・マイスター養成支援事業

森林を面的・効果的に整備する作業技術者(フォレスター)と作業管理者(フォレスト・マイスター)や木材加工技術者を養成し、作業担い手の確保育成を図りました。

事業内容		H27	H28	H29	H30
実績	森林整備面積 (ha)	37	41	39	42
	研修受講者数 (人)	71	127	146	151
	事業費 (千円)	14,471	15,961	20,332	23,702
	うち森林環境税 (千円)	12,693	14,020	17,643	21,140
実施箇所		県内一円	県内一円	県内一円	県内一円



林業担い手活用促進研修

⑤ 里山放置竹林対策モデル事業

里山の放置竹林の水土保持機能等の回復を図るため、モデル的に全伐、広葉樹へ樹種転換を図るとともに、竹資源の地域利用促進に向けた検証・斡旋を行いました。

事業内容		H27	H28	H29	H30
実績	実態調査(地区)	4	6	3	8
	モデル竹林整備(ha)	4.81	5.51	1.23	4.13
	検証・斡旋(地区)	1	1	1	1
	事業費(千円)	15,330	27,889	8,832	31,323
	うち森林環境税(千円)	9,545	15,105	5,513	19,129
実施箇所		今治市中村、東温市則之内、大洲市新谷、内子町重松	・竹林整備(6地区) 西条市大保木、今治市中村、今治市法界寺、上島町岩城、松山市猪木、宇和島市是能、下刈(2地区) 東温市則之内、内子町重松	・竹林整備(3地区) 西条市丹原町高知、西予市宇和町久保、鬼北町大字出目、下刈(9地区) 西条市大保木、今治市中村、今治市法界寺、上島町岩城、東温市則之内、松山市猪木、内子町重松、大洲市新谷、宇和島市是能	・竹林整備(8地区) 新居浜市大生院、上島町岩城、松山市北条猪木、東温市樋口、内子町柿原、上宿間他、下刈(11地区) 西予市丹原町高知、西予市大保木、今治市玉川町中村・法界寺、上島町岩城、松山市北条猪木他



対策前



対策後

⑥ 有害鳥獣総合捕獲事業

ニホンジカによる森林被害や農作物被害が深刻化しているため、ニホンジカによる森林被害等を軽減し、森林等の公益的機能の保全を図るため、狩猟期間中に市町が行うニホンジカ捕獲事業を支援しました。

事業内容		H27	H28	H29	H30
実績	全体捕獲実績数(頭)	4,878	4,676	5,685	7,303
	捕獲実績数(頭)(森林環境税分)	3,520	3,352	5,648	7,251
	事業費(千円)	37,621	36,074	35,964	79,667
	うち森林環境税(千円)	15,855	14,735	28,185	35,408
実施箇所		15市町 松山市、今治市、宇和島市、新居浜市、西条市、大洲市、伊予市、四国中央市、西予市、東温市、久万高原町、内子町、松野町、鬼北町、愛南町	同左	17市町 松山市、今治市、宇和島市、八幡浜市、新居浜市、西条市、大洲市、伊予市、四国中央市、西予市、東温市、久万高原町、内子町、伊方町、松野町、鬼北町、愛南町	17市町 松山市、今治市、宇和島市、新居浜市、西条市、四国中央市、西予市、東温市、砥部町、久万高原町、内子町、伊方町、松野町、鬼北町、愛南町

⑦ 特定鳥獣保護管理計画推進事業

ニホンジカの個体数を適正に推定するための生息調査等を実施するとともに、これまで捕獲圧の及ばなかった高標高地域等での、個体数調整を目的とした計画的な捕獲を実施しました。

事業内容		H27	H28	H29	H30
実績	調査地点数(生息密度)	40	40	40	40
	調査地点数(種生衰退度)	80	-	-	-
	捕獲従事者数(延べ)	-	496	524	626
	事業費(千円)	6,690	17,471	27,444	28,000
	うち森林環境税(千円)	650	5,795	6,039	6,527
実施箇所		※生息密度調査 県内40地点 ※種生衰退度調査 県内80地点	※生息密度調査 県内40地点 ※捕獲場所 石鏡山系、銅山川流域、高縄山系、鬼ヶ城山系	同左	※生息密度調査 県内40地点 ※捕獲場所 石鏡山系、東予東部地域、東予西部、中予北東部地域、南予南部地域



ニホンジカの捕獲

⑧ 優良種苗確保事業

優良な林業用種苗の安定的な供給を図るため、採種園の整備や、品種改良について支援しました。

事業内容		H27	H28	H29	H30
実績	育種母樹林整備事業	ジベレリン処理 300本	ジベレリン処理 300本	ジベレリン処理 300本	ジベレリン処理 300本
	花粉症対策品種育成推進事業	1式	1式	1式	1式
	苗木供給体制整備事業	第二世代精英樹 スギ200本 ヒノキ200本	第二世代精英樹 スギ273本 ヒノキ230本 花粉症対策品種 スギ100本	第二世代精英樹 スギ100本 ヒノキ200本 花粉症対策品種 スギ100本	第二世代精英樹 スギ201本 花粉症対策品種 スギ211本
	種子採取事業	1式	1式	1式	1式
	事業費(千円)	28,129	43,522	37,040	26,755
	うち森林環境税(千円)	15,029	27,176	28,644	23,477



少花粉スギ品種の採種園造成

⑨ 林業躍進プロジェクト推進事業

主伐を計画的・段階的に導入して県産材の増産を図り、県内の製材・加工業等へ安定供給することで、林業を地域の成長産業として育成する「林業躍進プロジェクト」を推進しました。

事業内容		H27	H28	H29	H30
実績	林業躍進プロジェクト推進会議の開催(回)	4	4	4	4
	プロジェクトチーム検討会の開催(回)	2	2	2	3
	事業費(千円)	190	302	184	393
	うち森林環境税(千円)	22	111	46	287
実施箇所		東予地方局 中予地方局 南予地方局 (本局・八幡浜支局) 県庁	同左	同左	同左



林業躍進プロジェクト会議

⑩ 森林吸収クレジット販売促進事業

森林資源を活用した新たな環境ビジネスの構築と地球温暖化対策の推進を図るため、カーボン・オフセットの仕組みに用いられるオフセット・クレジットの普及啓発及び販売促進活動を実施しました。

事業内容		H27	H28	H29	H30
実績	普及啓発活動(回)(協議会による活動を含む)	3	3	3	3
	事業費(千円)	767	1,015	770	475
	うち森林環境税(千円)	767	1,015	770	475
実施箇所		県内	県内・愛知県・東京都	県内・東京都	同左



WOODコレクション2019

⑪ 次世代の森づくり促進事業

「林業躍進プロジェクト」の目標達成に向けて、主伐の推進を図り、県産材の増産を図るとともに、森林の若返りを図り、健全な森を次世代に引き継ぎました。

事業内容		H29	H30
実績	次世代の森づくり促進事業(ha)	181	186
	広葉樹林化モデル事業(ha)	8	13
	事業費(千円)	53,501	63,001
	うち森林環境税(千円)	53,501	63,001
実施箇所		四国中央市他	四国中央市他



伐採木の積み込み



伐採後の植林

⑫ 木製ダム設置実証事業

荒廃渓流からの土砂等の流出を防止するため間伐を行うほか、モデル的に「木製ダム」を設置し、設置方法等の検討や土砂災害防止効果の検証を行いました。

事業内容		H27	H28	H29	H30
実績	木製ダム設置数(基)	4	6	3	-
	森林整備面積(ha)	3.9	4.3	5.7	-
	事業費(千円)	14,000	15,000	15,000	528
	うち森林環境税(千円)	14,000	15,000	15,000	528
実施箇所		西条市(2)、 松山市(1)、 愛南町(1)	今治市(2)、 久万高原町(2)、 西予市(2)	四国中央市(1)、 大洲市(1)、 宇和島市(1)	-



松山市(H27)



今治市(H28)



宇和島市(H29)



最終とりまとめ(H30)

⑬ 木質バイオマス利用促進事業 [木質バイオマス生産低コスト化]

林内に放置されている林地残材等について、発電用木質バイオマスとしての有効活用を図るため、運搬経費の一部や、低コスト化に向けた取組に対し、支援しました。

事業内容		H29	H30
実績	林地残材等の有効利用量(m ³)	28,539	43,943
	事業費(千円)	15,700	21,750
	うち森林環境税(千円)	15,700	21,750
実施箇所		県内	県内

森林から生まれ、人に優しく地域の環境保全にも貢献する木材を、より身近に利用していく活動

① 木質バイオマス利用促進事業

二酸化炭素の固定による地球温暖化防止に貢献するため、林内に放置されている未利用材等を木質バイオマス(製紙用チップ、木質ペレット原料等)として利用を促進しました。

また、民間企業のアイデアを活かした新たな県産材の利用方法の開発や普及を支援することで、木材の利用を促進しました。

事業内容		H27	H28	H29	H30
実績	林地残材等の有効利用量(m ³)	10,000	10,000	10,000	9,615
	新たな県産材利用件数	3	3	5	5
	事業費(千円)	23,321	24,513	17,366	13,939
	うち森林環境税(千円)	23,321	24,513	17,366	13,939
実施箇所		県内	県内	県内	県内



林地残材



搬出・利用を促進



チップに加工



パルプや原紙に加工

② 公共施設木材利用推進事業

木のやさらかさやぬくもり等の良さを普及するため、地域のシンボルとなる公共施設の木造化を実施しました。

事業内容		H27	H28	H29	H30
実績	整備する施設数	10	4	7	5
	事業費(千円)	20,136	24,791	26,225	38,251
	うち森林環境税(千円)	20,136	24,791	26,225	38,251
実施箇所		※木造公共施設整備 陶街道ゆとり公園武道場(砥部町) ※木製屋外施設整備 八幡浜みなと木製ベンチ(八幡浜市) ※小規模木造施設整備 丹原小学校屋外便所(西条市)、鴨川公園四阿(松山市)、井口集会所(東温市) ※木の机等整備事業 近永小学校他4校(鬼北町)	※木造公共施設整備 新宮小中学校(四国中央市)、大瀬小学校(内子町) ※小規模木造建設整備 来住公園四阿(松山市)、吉久集会所(東温市)	※木造公共施設整備 中曾根公民館(四国中央市)、大瀬保育園(内子町) ※木製屋外施設整備 しるかわ保育所(西予市) ※小規模木造施設整備 中通りみんなの公園広場四阿(松山市)、砥部消防団第七分団詰所(砥部町)、野村中学校部室(西予市) ※木の机等整備事業 立川小学校(内子町)	※木造公共施設整備 小松地区子育て支援施設(西条市)、西予市社会教育複合施設(西予市) ※小規模木造建設整備 一の宮緑地公園東屋(松山市)、宇和中学校部室(西予市) ※公共施設内装木質化 砥部町総合福祉センター(砥部町)



砥部町総合福祉センターの内装木質化

③ 自然公園等施設整備事業

自然環境の保全に対する理解と関心を深めるため、県内の国立公園・国定公園・県立自然公園内の施設(柵、標識等)を県産木材を使って整備しました。

事業内容		H27	H28	H29	H30
実績	木材使用量(m ³)	6	5	3	3.5
	事業費(千円)	5,068	7,362	4,741	4,646
	うち森林環境税(千円)	4,560	4,600	4,482	4,414
実施箇所		足摺宇和海国立公園 石鏡国定公園 四国のみち(上黒岩遊跡休憩所)	足摺宇和海国立公園 県立自然公園	瀬戸内海国立公園 県立自然公園	県立自然公園 足摺宇和海国立公園



木製の門標設置

④ 木の香る公園施設整備事業

県管理の都市公園内の施設(休憩所やベンチ等)を県産木材を使って整備し、利用者が優しく温かみを感じることが出来る公園の整備を進めました。

事業内容		H27	H28	H29	H30
実績	ふれあう人数(人)	67,300	69,100	77,100	57,300
	事業費(千円)	5,000	5,000	5,000	5,000
	うち森林環境税(千円)	5,000	5,000	5,000	5,000
実施箇所		県営総合運動公園(園路) 木製公園施設1式(東屋2棟)	県営総合運動公園(キャンプ場) 木製公園施設1式(東屋1棟、テーブル等1式)	県営総合運動公園(テニスコート) 木製公園施設1式(東屋1棟)	県営総合運動公園(園路) 木製公園施設1式(東屋1棟)外



県営総合運動公園東屋の整備

⑤ えひめ材住宅普及啓発事業

木造住宅に関する相談窓口の開設、研修会・見学会の開催、県内に住宅を新しく建築する施主に対して、品質の確かな県産柱材の無償提供及び公共のスペースへの県産材製品の提供を行い、木造・木質化を促進し、県産材の需要拡大を図りました。

事業内容		H27	H28	H29	H30
実績	相談窓口相談件数	582	688	732	710
	柱材提供件数	337	336	343	351
	住宅等リフォーム木材利用件数	50	73	76	69
	事業費(千円)	76,459	79,240	68,100	69,597
	うち森林環境税(千円)	76,459	79,240	68,100	69,597
実施箇所		県内	県内	県内	県内



県産柱材の無償提供



県産材を利用したリフォーム

⑥ 原木乾しいたけ等生産促進事業

里山に造成されたクヌギ等の広葉樹林の整備としいたけ等の原木として有効に利用するため、生産者を育成するとともに、新植はだ木の生産等を支援しました。

事業内容		H27	H28	H29	H30
実績	ふれあう人数(人)	191	205	130	200
	木材使用料(m ²)	2,000	1,300	1,450	1,517
	事業費(千円)	23,564	21,499	21,163	21,519
	うち森林環境税(千円)	23,564	21,499	21,163	21,519
	実施箇所	県内全域	県内全域	県内全域	県内全域



消費宣伝活動



料理コンテストの開催

⑦ 愛媛県産材製品市場開拓促進事業

信頼性のある県産材の販売体制整備や大消費地での市場開拓に対して支援するなど、県産材の販路開拓を図りました。

事業内容		H27	H28	H29	H30
実績	県産材マッチング商談会の実施(回)	4	4	2	2
	建材関係展示会への出店(回)	2	3	2	2
	森林認証の普及啓発活動(回)	3	-	-	-
	事業費(千円)	5,560	6,797	6,522	8,534
	うち森林環境税(千円)	5,560	6,797	6,522	8,534



東京WOODコレクションでのPR



媛♯すぎ



媛♯ひのき
愛媛ブランド材のロゴマーク

⑧ 乾たけのこ産地育成事業

乾たけのこの産地化に向けた増産体制を構築するため、乾たけのこ生産拡大連絡協議会と連携し、生産者の育成や生産方法の普及等に取り組むとともに、供給先を確実に確保するため、営業活動や市場調査を行いました。また、生産計画の作成や作業道開設、生産・加工機材の整備を支援しました。

事業内容		H27	H28	H29	H30
実績	乾たけのこ生産面積(ha)	184	250	265	327
	事業費(千円)	4,380	6,291	2,233	3,544
	うち森林環境税(千円)	4,380	6,291	2,233	3,544
	実施箇所	県内全域	県内全域	県内全域	県内全域



乾たけのこの生産・加工

⑨ CLT 建築物建設促進事業

県が全国に先駆けて普及を図っているCLT(直交集成板)が平成30年7月から県内において生産開始されたことから、CLT建築物に対して支援するとともに、販路開拓や設計・建築関係の技術者、一般県民への普及・PR等によりCLT建築物が建設される環境を整備し、県産CLTの需要拡大を図りました。

事業内容		H30
実績	CLT建築物数(施設)	2
	試験の実施等(式)	1
	セミナー実施回数(回)	5
	事業費(千円)	21,085
	うち森林環境税(千円)	21,085
実施箇所		県内



CLT建築物

⑩ 窯業技術センター整備事業

窯業技術センターの整備にあたり、来場者の目に触れやすい箇所を中心に木質化を図ります。

事業内容		H30
実績	木材使用量(m ³)	(3.6)
	事業費(千円)	269,080
	うち森林環境税(千円)	(6,284)
実施箇所		砥部町大南

森林との出会いやふれあいを通して森林を知り、森林を身近に感じて森林を愛する契機を創り出す活動

① 県民と森との交流促進事業

森林と共生する文化を県民総ぐるみで創造するため、県では11月11日を「えひめ山の日」と定めており、同日にエミフルMASAKIで「えひめ山の日集い」を開催しました。

森林環境税の透明性・公平性を確保するため、愛媛県森林環境保全基金運営委員会を年3回開催し、事業の調査・審議を実施しました。

また、愛媛県森の交流センターを拠点として、森林ボランティア活動の支援を行いました。

事業内容		H27	H28	H29	H30
実績	森の交流センター相談件数(件)	1,555	1,512	1,495	1,471
	「えひめ山の日集い」参加者数(人)	671	2,150	2,299	2,256
	事業費(千円)	11,845	11,681	11,113	10,508
	うち森林環境税(千円)	11,845	11,681	11,113	10,508



木育体験



「えひめ山の日集い」式典



面河渓谷散策

② 自然観察会開催事業

次代を担う青少年を対象に、自然環境保全・野生動植物保護意識を醸成するため、自然公園などで自然観察会や自然保護活動体験、講習会を実施しました。

事業内容		H27	H28	H29	H30
実績	参加人数(人)	491	322	527	645
	事業費(千円)	830	1,425	1,655	1,729
	うち森林環境税(千円)	830	1,425	1,655	1,729
実施箇所		松山市(県衛生環境研究所、今治市(大三島町)、宇和島市(寿洲地区)、愛南町(一本松地区) 他)	松山市(城山公園)、今治市(大三島町)、宇和島市(津島町)、愛南町(御荘湾他)	松山市(松山城、北条)、今治市(大三島町、織田ヶ浜)、宇和島市(津島町)、新居浜市(中川)、西条市(庄内)、内子町(石畳)、愛南町(須ノ川公園)	今治市(大三島町)、西条市(中山川)、久万高原町、西予市(石城)、砥部町、松山市(北条)、東温市、砥部町、八幡浜市



自然観察会

③ 森とのふれあい活動促進事業

森林づくりを行う青少年の活動支援を行うとともに、その指導者の育成研修を行いました。

森林ボランティア等に安全教育・技術研修を行い、県民の森林づくり活動を支援しました。

事業内容		H27	H28	H29	H30	
実績	研修等参加人数(人)	1,068	956	1,065	1,043	
	ボランティア人数	拠点フィールド	-	-	-	-
		身近なフィールド(人)	393	185	146	163
	身近なフィールド設置箇所数(箇所)	0	3	0	0	
	事業費(千円)	12,081	13,837	15,544	9,953	
うち森林環境税(千円)	12,081	13,837	15,544	9,953		



青少年指導者育成研修 (今治)



青少年指導者育成研修 (大洲)



森林ボランティアの研修

④ 林業普及指導事業

森林そ生プロジェクトの成果を県下に普及するため、地域の林業関係者等が森林そ生推進団地での取組を体験するとともに、普及用の情報誌を発行しました。

事業内容		H27	H28	H29	H30
実績	県民参加人数(人)	400	400	742	780
	事業費(千円)	9,341	9,853	10,525	9,726
	うち森林環境税(千円)	3,129	3,119	3,829	3,050
実施箇所		県内一円	県内一円	県内一円	県内一円



広報誌

⑤ 「森林わくわく体験」推進事業

幼稚園や小・中学校において、子どもたちに豊かな感性と、生命や森林を大切にする態度を育てるため、森林をテーマにした体験活動を実施しました。

事業内容		H27	H28	H29	H30
実績	「森はともだち」推進事業(人)	527	839	656	614
	「森のようちえん」推進事業(人)	160	467	569	492
	事業費(千円)	1,077	1,732	1,727	1,732
うち森林環境税(千円)		1,077	1,732	1,727	1,732
実施箇所		※公立小中学校2校 大生院中(新居浜市) 伊方小(伊方町) ※公立幼稚園1園 宮内幼稚園(砥部町)	※公立小中学校3校 大生院中(新居浜市) 伊方小(伊方町) 粟井小(松山市) ※公立幼稚園2園 宮内幼稚園(砥部町) 野村幼稚園(西予市) 三島東幼稚園(四国中央市)	※公立小中学校3校 粟井小(松山市) 久万中(久万高原町)、日土小(八幡浜市)	※公立小中学校3校 久万中(久万高原町)、日土小(八幡浜市)、九和小(今治市) ※公立幼稚園2園 三島東幼稚園(四国中央市) 川上幼稚園(東温市)



九和小学校 間伐体験



日土小学校 シイタケの菌植え



三島東幼稚園 森での観察学習

⑥ 都市近郊林保全事業

緑に親しむことのできる県民の交流の場を提供するため、都市近郊の森林空間を整備しました。

事業内容		H27	H28	H29	H30
実績	訪問者数(人)	370	370	370	370
	事業費(千円)	494	465	313	497
	うち森林環境税(千円)	494	465	313	497
実施箇所		丸山墓地(松山市北斎院町)	同左	同左	同左



丸山墓地(松山市北斎院町)

⑦ 「森に親しむ博物館」開催事業

森林の自然と歴史に対する県民の理解を深めるため、展示会「森に親しむ博物館」を開催するとともに、森にすんでいる生き物の紹介や、森にあるものを使った遊びを通して、森の大切さを子供の頃から認識してもらうため、展示解説会や工作イベントを開催しました。

事業内容		H27	H28	H29	H30
実績	「森に親しむ博物館」観覧人数(人)	18,064	22,364	15,462	14,391
	「ミュージアムツアー」参加人数(人)	156	164	309	110
	「工作イベント」参加人数(人)	4,049	4,060	2,245	2,287
	事業費(千円)	3,000	2,996	2,996	2,996
	うち森林環境税(千円)	3,000	2,996	2,996	2,996
実施箇所		展示3箇所 工作2回	同左	同左	同左



ミュージアムツアーの開催



工作イベントの開催

平成30年度 公募事業実施団体活動状況

県民活動提案公募事業

森をつくる



1 NPO法人倫理生活指導センター
森林整備と間伐材の利用推進



8 波方地域コミュニティ活動協議会
竹林・森林整備と竹・木材有効活用



2 えんとつ山倶楽部
えんとつ山里山整備



9 かぐや嬢
竹林整備の体験学習と環境教育



3 認可地縁団体水見公益会
水見水源の森づくり



10 里地里山環境をよくする会
竹林の整備と竹の有効活用



4 竹林をよくする会
竹林整備と竹の有効利用



11 えひめ森の案内人会
森をつくり育てる活動



5 高知里山を愛する会
竹林の整備と竹の有効活用



12 上浮穴林業振興会議
コンテナ苗と植栽技術の普及



6 越智 透
みんなで森の体験をしよう



13 森の国さくらの会
森の国さくらの里づくり



7 今治地方水と緑の懇話会
住民と次代を担う青少年等による水源の森整備



14 滑床千年の森をつくる会
滑床ふれあいの森

木をつかう



15 NPO法人子育てネットワークえひめ
子どものおもちゃライブラリー



22 松山地区林業振興会議
緑の少年団親子わくわく手作り木工教室



29 八西林業研究グループ
親子木工広場開催



16 かぐや嬢
木工体験と環境教育in動物園



23 上浮穴高等学校森林環境科農業クラブ
地元産材を活用した森林・環境教育



30 南宇和地区林業振興会議
木とのふれあい教室



17 NPO法人JMACS
遊友学舎木工教室



24 森のくまさんプロジェクト
森のくまさんフィールド・プロジェクト



31 愛媛県森林組合職員連盟本会支部
森とふれあう教室



18 NPO法人自然環境教育えことのは
えことのは木工体験ひろば



25 上浮穴林業研究グループ連絡協議会
森とのふれあい森林環境講座



19 NPO法人クオリティ・アット・コミュニケーション・フォーラム
街中で木の温もりを感じるプロジェクト



26 久万林業まつり実行委員会
久万林業まつり親子木工広場



20 三津浜木造クラブ
伝統的木造建築物で楽しむ木のラボ



27 喜多地区林業研究グループ連絡協議会
大洲・喜多地区親子木工教室



21 道後雲使い集団
街の中の雲・木工ワークショップ



28 八幡浜市立松蔭地区公民館
地元産材を使用した地域ふれあい交流会活動

県民活動提案公募事業

森とくらす



32 夢遊友うずい
森林環境教育



39 都会と田舎を結ぶ食育ネット
山を遊び場に～
ネイチャーランド計画第2期



33 湯ノ浦温泉しいたけまつり実行委員会
第7回湯ノ浦発しいたけまつり



40 ワンフォレ実行委員会
林業学習型アウトドアイベント



34 伯方町女性林業研究グループ
自然とのふれあい事業



41 さんきら自然塾
諏訪崎自然休養林の保全&
活用PROJECT



35 NPO法人みんなのダイスキ松山冒険遊び場
由良野の森プレーパーク



42 中村 敬治
西予原木きのご栽培学習会



36 NPO法人自然環境教育えことのは
森や木とのふれあい



43 鬼北炭焼き会
炭焼き文化の継承と
地域資源の活用



37 森林・自然体験活動連絡会
森林・自然体験活動推進



38 えひめ森の案内人会
森への誘い推進事業

市町提案公募事業

森をつくる



S1 上島町
積善山の桜保全



S3 鬼北町
文化財の森づくり推進

木をつかう



S1 西予市
木質ペレット
生産利活用促進



S2 久万高原町
循環型森林づくりの促進

県民参加の森づくり公募事業

県民の皆様が、企画、立案、実行する活動を公募し、審査・査定の上で補助金を交付します。

県民活動提案型

- 応募件数 44件
- 事業採択 44件(実施は43件)
- 参加者数 12,043人
- 実績額 13,679千円

市町提案型

- 応募件数 4件
- 事業採択 4件
- 参加者数 37人
- 実績額 11,291千円



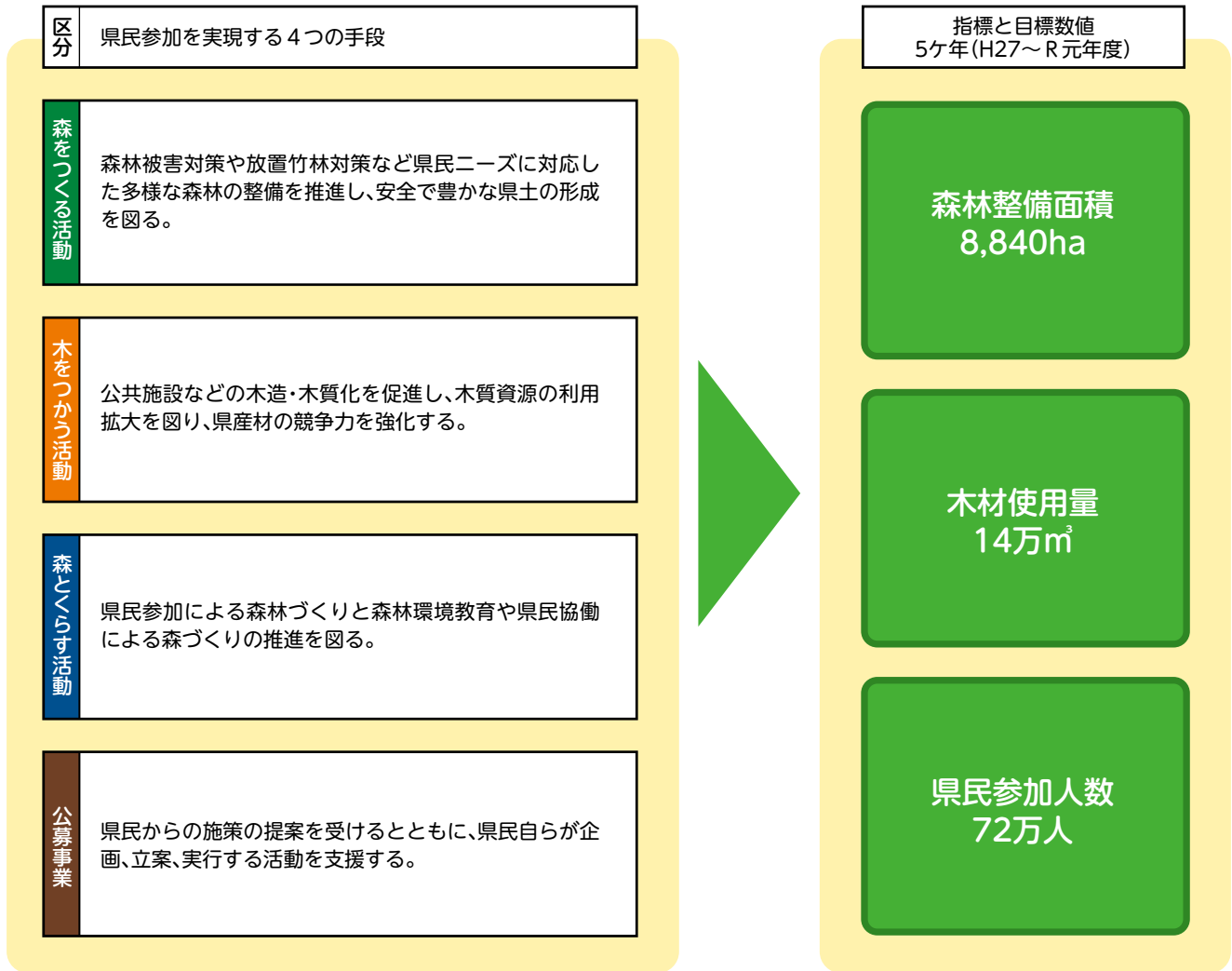
森をつくる

木をつかう

森とくらす

第3期森林環境税の目標と実績

I 第3期森林環境税の事業目標



II 第3期森林環境税の事業実績

目標項目	目標数値	実績							
		H27	H28	H29	H30	R元	計	達成率(%)	
森林整備面積(ha)	8,840	1,487	1,460	1,470	1,508		5,925	67	
木材使用量(m ³)	140,000	55,172	73,216	100,030	120,928		349,346	250	
県民参加人数(人)	720,000	124,623	129,728	136,869	127,186		518,406	72	
内訳	木とふれあう人数	400,000	72,762	73,929	86,662	58,630		291,983	73
	森と交流する人数	250,000	40,273	44,905	38,702	56,476		180,356	72
	公募事業に参加する人数	70,000	11,588	10,894	11,505	12,080		46,067	66

平成30年度事業実績

1 事業総括表

◎基金繰入額 560,527,733円

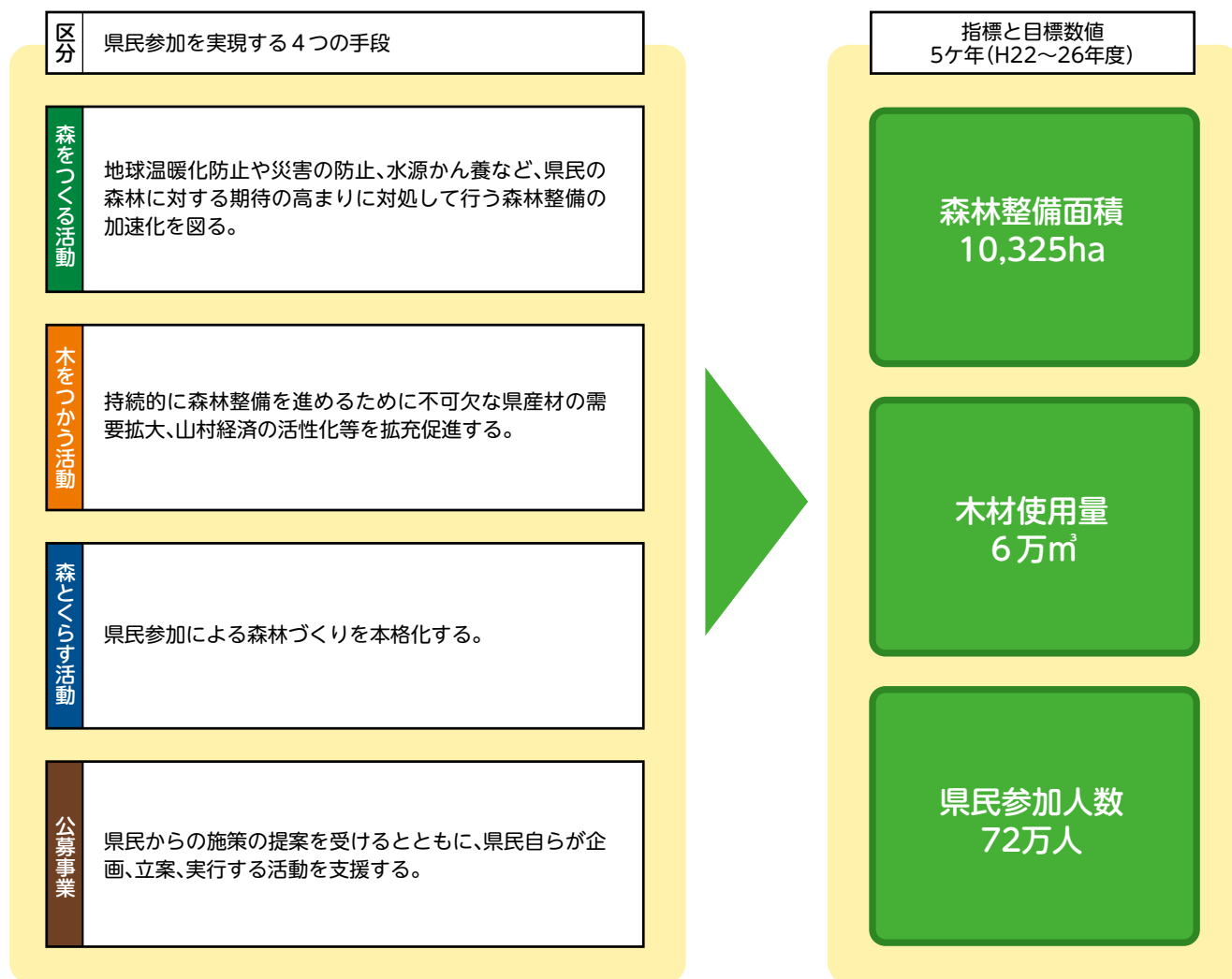
積立金	内容	予算額	決算額	差引額
森林環境保全基金積立金	森林環境税の目的である、「森林環境の保全」と「森林と共生する文化の創造」を図る事業を計画的かつ確実に実施するため、基金として積み立てる。	563,447,000円	560,527,733円	-2,919,267円

◎歳出額

区分	内容	事業名	予算額	決算額	差引額
県指定事業 森をつくる活動	県民が安全で安心して暮らせるよう森林環境の保全を図るため、森林整備、森林病虫害獣害の防除やそれを支える人材の育成等を総合的に進める。		351,892,000円	322,820,446円	-29,071,554円
		①森林整備推進事業 「えひめ森林・林業振興プラン」に基づく森林整備の推進を図る	87,194,000円	82,078,584円	-5,115,416円
		②集落等山地災害危険地区整備事業 山地災害危険地区の森林を土砂流出防止機能の高い健全な森林へ誘導	49,000,000円	47,423,931円	-1,576,069円
		③松林等保全事業 県木である松を守るための松林保全活動を支援	6,196,000円	1,596,560円	-4,599,440円
		④フォレスト・マイスター養成支援事業 林業技術者等の担い手を養成する研修の実施	22,060,000円	21,139,752円	-920,248円
		⑤里山放置竹林対策モデル事業 放置竹林の伐採・植栽や竹材利用の実証	19,740,000円	19,128,602円	-611,398円
		⑥有害鳥獣総合捕獲事業 ニホンジカによる森林被害等を軽減し、森林を保全	39,355,000円	35,407,500円	-3,947,500円
		⑦特定鳥獣保護管理計画推進事業 ニホンジカの個体数調査や試験捕獲の実施	7,829,000円	6,527,000円	-1,302,000円
		⑧優良種苗確保事業 健全な森林を造成するため優良な苗木を確保、提供	25,584,000円	23,477,073円	-2,106,927円
		⑨林業躍進プロジェクト推進事業 推進会議の開催等による森林・林業の現状把握	428,000円	286,771円	-141,229円
		⑩森林吸収クレジット販売促進事業 新たな環境ビジネスの構築を目指す	600,000円	475,247円	-124,753円
		⑪次世代の森づくり促進事業 主伐の推進により、県産材の増産と森林の若返りを図る	68,640,000円	63,001,208円	-5,638,792円
		⑫木製ダム設置実証事業 木製ダムの設置と効果の検証	1,266,000円	528,218円	-737,782円
		⑬木質バイオマス利用促進事業【木質バイオマス生産低コスト化】 未利用材を木質バイオマスとして有効利用	24,000,000円	21,750,000円	-2,250,000円
県指定事業 木をつかっ活動	持続的な森林経営の推進に不可欠な森林資源の利活用を促進するため、公共的施設や民間住宅における木造化・木質化等による、木質資源の利用拡大を図るとともに、県産材の安定供給体制等の整備を行い、県産材の競争力の強化を図る。		198,174,000円	192,167,129円	-6,006,871円
		①木質バイオマス利用促進事業 未利用材を木質バイオマスとして有効利用	14,408,000円	13,938,746円	-469,254円
		②公共施設木材利用推進事業 地域のシンボルとなる公共施設の木造化	39,968,000円	38,251,493円	-1,716,507円
		③自然公園等施設整備事業 県立自然公園内に県産木材を使った標識、柵、階段などを整備	4,600,000円	4,413,930円	-186,070円
		④木の香る公園施設整備事業 都市公園に県産木材を使った施設を整備	5,000,000円	5,000,000円	0円
		⑤えひめ材住宅普及啓発事業 県産民間住宅に柱材を無償提供する等、木造住宅の建設を促進	69,650,000円	69,596,825円	-53,175円
		⑥原木乾しいたけ等生産促進事業 しいたけ生産振興による山村活性化のための支援	21,539,000円	21,519,000円	-20,000円
		⑦愛媛県産材製品市場開拓促進事業 県産材の販売体制整備や大消費地での市場開拓等を支援	8,558,000円	8,534,310円	-23,690円
		⑧乾たけのこ産地育成事業 乾たけのこ生産振興による山村活性化のための支援	6,300,000円	3,543,692円	-2,756,308円
		⑨CLT建築物建設促進事業 木材の新たな利用としてCLT利用の普及・促進等	21,867,000円	21,085,133円	-781,867円
⑩窯業技術センター整備事業 窯業技術センターの木質化を図る	6,284,000円	6,284,000円	0円		
県指定事業 森とくらし活動	青少年を対象とした森林・林業体験や森林環境教育を行うとともに、森林づくりを行う市民グループやボランティア団体の交流や森づくりの場（フィールド）等の情報提供を行ない、県民参加による森林づくりの気運の醸成を図る。		35,524,000円	30,464,824円	-5,059,176円
		①県民と森との交流促進事業 県民と森との交流促進	13,038,000円	10,508,130円	-2,529,870円
		②自然観察会開催事業 青少年を対象とした自然観察会を開催	1,729,000円	1,728,557円	-443円
		③森とのふれあい活動促進事業 森林づくりを行う青少年や県民の活動を支援	11,494,000円	9,953,481円	-1,540,519円
		④林業普及指導事業 森林生プロジェクトの成果を県下に普及させるための体験と広報誌の発行	4,035,000円	3,049,856円	-985,144円
		⑤「森林わくわく体験」推進事業 幼稚園や小中学校に対する森林環境教育の推進	1,732,000円	1,732,000円	0円
		⑥都市近郊林保全事業 緑に親しむ空間を提供するため、都市近郊林を整備	500,000円	496,800円	-3,200円
⑦「森に親しむ博物館」開催事業 自然や森林に関する巡回展やイベント等の開催	2,996,000円	2,996,000円	0円		
公募事業	県民や市町の自発的な提案による森林環境保全等の活動に対する支援を行い、県民参加の森林づくり活動の一層の促進を図る。		27,000,000円	24,970,000円	-2,030,000円
		県民参加の森林づくり公募事業	27,000,000円	24,970,000円	-2,030,000円
○計			612,590,000円	570,422,399円	-42,167,601円

第2期森林環境税の目標と実績

I 第2期森林環境税の事業目標



II 第2期森林環境税の事業実績

目標項目	目標数値	実績							
		H22	H23	H24	H25	H26	計	達成率(%)	
森林整備面積(ha)	10,325	3,616	3,776	1,247	804	477	9,920	96	
木材使用量(m ³)	60,000	23,514	21,475	27,936	37,252	31,302	141,479	236	
県民参加人数(人)	720,000	203,631	107,942	73,908	161,107	113,239	659,827	92	
内訳	木とふれあう人数	400,000	161,312	62,501	42,869	132,509	81,440	480,631	120
	森と交流する人数	250,000	27,984	34,266	20,851	17,989	21,259	122,349	49
	公募事業に参加する人数	70,000	14,335	11,175	10,188	10,609	10,540	56,847	81

第2期森林環境税 事業実績(平成22～26年度)

事業総括表

◎基金繰入額

積立金	内容	決算額					計
		H22	H23	H24	H25	H26	
森林環境保全基金 積立金	森林環境税を財源に、全ての県民で支える森づくりの理解と参加の促進及び公益的機能を発揮できる森林保全の事業を計画的かつ確実に実施するため、基金を積み立てる。	496,481,865円	532,164,417円	542,892,841円	542,111,733円	544,738,678円	2,658,389,534円

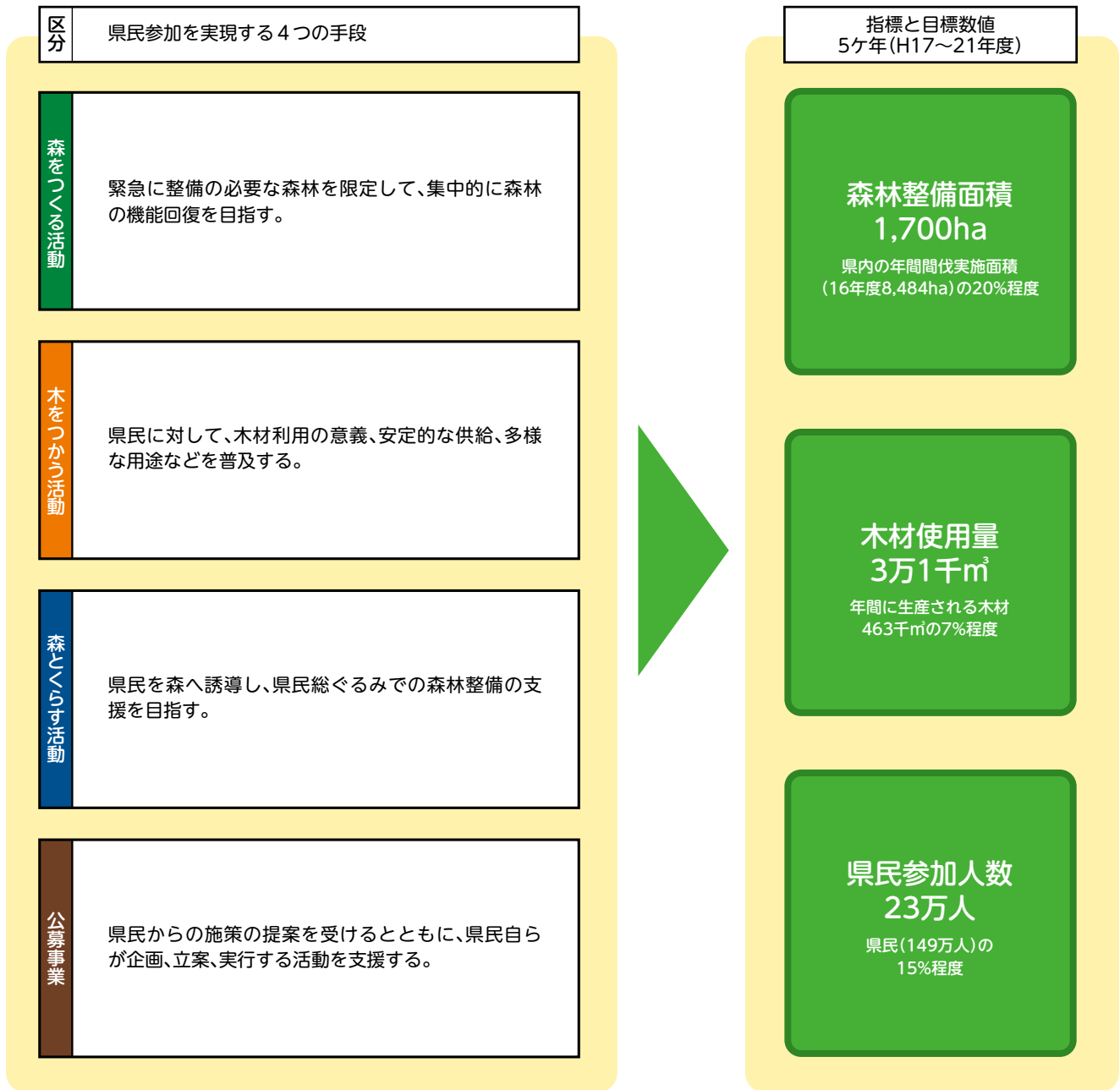
◎歳出額

区分	事業名	決算額					計
		H22	H23	H24	H25	H26	
県指定事業 森をつくる活動		185,969,977円	296,125,789円	341,246,386円	256,407,511円	256,478,983円	1,336,228,646円
	①森林そ生集団間伐促進事業	64,808,160円	183,322,770円	181,900,770円	129,379,069円	126,851,646円	686,262,415円
	②集落等山地災害危険地区整備事業	93,880,000円	79,900,000円	50,223,230円	45,368,230円	55,014,364円	324,385,824円
	③松林等保全事業	958,921円	701,000円	8,445,307円	1,880,101円	2,564,872円	14,550,201円
	④フォレスト・マイスター養成支援事業	11,315,645円	9,525,525円	11,402,079円	10,260,820円	11,526,088円	54,030,157円
	⑤森林そ生緊急対策事業	154,751円	477,494円				632,245円
	⑥奥地水源林保全整備事業		12,694,000円	64,573,000円	42,230,000円	35,685,000円	155,182,000円
	⑦愛媛大学森林環境管理特別コース設置準備	14,852,500円					14,852,500円
	⑧二ホンジカ森林被害防止対策事業		6,505,000円	7,600,000円	7,535,000円	8,755,000円	30,395,000円
	⑨二ホンジカ緊急捕獲事業		3,000,000円	2,610,000円	3,915,000円	5,855,000円	15,380,000円
	⑩優良種苗確保事業			4,780,000円	4,536,000円	7,558,573円	16,874,573円
	⑪二ホンジカ個体数調整実証事業			1,612,000円	1,526,902円	1,566,400円	4,705,302円
	⑫搬出間伐促進緊急対策事業			8,100,000円			8,100,000円
	⑬森林吸収クレジット販売促進事業				1,395,082円	993,060円	2,388,142円
⑭林業躍進プロジェクト推進事業				8,381,307円	108,980円	8,490,287円	
県指定事業 木をつかう活動		183,197,831円	172,940,444円	213,558,934円	183,420,834円	199,713,003円	952,831,046円
	①木質バイオマス利用促進事業	23,056,600円	30,445,766円	35,697,900円	29,728,011円	30,003,000円	148,931,277円
	②公共施設木材利用推進事業	17,362,440円	46,973,540円	30,988,044円	28,028,552円	11,499,400円	134,851,976円
	③県立学校校舎等整備事業	16,000,000円		8,000,000円	8,000,000円	32,000,000円	64,000,000円
	④自然公園木製施設整備事業	4,388,000円	4,534,000円	4,333,000円	4,498,971円	4,291,892円	22,045,863円
	⑤木の香る公園施設整備事業	5,000,000円	3,000,000円	3,000,000円	2,700,000円	2,700,000円	16,400,000円
	⑥えひめ材住宅普及啓発事業	45,981,380円	35,101,907円	64,813,658円	48,971,662円	70,981,718円	265,850,325円
	⑦木質ペレット利活用促進事業	1,120,000円					1,120,000円
	⑧愛媛ヒノキ材ブランド化推進事業	2,250,660円	1,959,205円				4,209,865円
	⑨原木乾しいたけ等生産促進事業	28,733,899円	22,947,826円	24,249,981円	16,035,447円	23,799,203円	115,766,356円
	⑩愛媛県産材製品市場開拓促進事業	7,304,852円	16,978,200円	24,080,351円	27,390,391円	14,437,790円	90,191,584円
	⑪今治特別支援学校新居浜分校体育館整備事業	8,000,000円					8,000,000円
	⑫駐在所等庁舎整備	24,000,000円	3,000,000円			3,000,000円	30,000,000円
	⑬県立学校校舎等整備事業(緊急経済対策分)		8,000,000円				8,000,000円
	⑭新居浜特別支援学校施設整備事業			8,000,000円			8,000,000円
	⑮特別支援学校教育環境整備事業			3,000,000円			3,000,000円
	⑯住宅等リフォーム木材利用促進事業			7,396,000円			7,396,000円
	⑰新繊維産業技術センター整備事業				8,000,000円		8,000,000円
	⑱原木乾しいたけ緊急対策事業				10,067,800円		10,067,800円
	⑲水産研究センター魚類検査室移設					3,000,000円	3,000,000円
⑳原木乾しいたけ消費拡大緊急対策事業					4,000,000円	4,000,000円	
県指定事業 森をいらす活動		33,953,089円	40,795,006円	37,861,783円	34,933,999円	26,986,045円	174,529,922円
	①県民と森との交流促進事業	14,581,579円	13,225,058円	11,820,999円	11,413,728円	11,228,434円	62,269,798円
	②県民参加の森設置・提供事業	10,000,000円	15,340,000円	13,176,050円			38,516,050円
	③自然観察会開催事業	1,019,000円	1,191,000円	1,628,000円	1,605,700円	818,020円	6,261,720円
	④森とのふれあい活動促進事業	2,131,209円	1,192,882円	1,324,895円	11,454,545円	7,796,740円	23,900,271円
	⑤林業普及指導事業	1,824,837円	2,003,533円	2,268,217円	3,316,169円	2,687,531円	12,100,287円
	⑥「森のめぐみ 木のものがたり展」開催事業	868,764円					868,764円
	⑦「森の学校」開催事業	488,600円					488,600円
	⑧「森林わくわく体験」推進事業	2,575,000円	5,172,000円	5,172,000円	4,700,000円	2,046,000円	19,665,000円
	⑨慰霊塔維持管理(都市近郊林保全事業)	464,100円	495,600円	472,500円	399,000円	409,320円	2,240,520円
⑩巡回展「森の博物館」開催事業		2,174,933円	1,999,122円	2,044,857円	2,000,000円	8,218,912円	
公募事業		29,493,000円	36,055,000円	36,815,000円	26,987,000円	24,284,000円	153,634,000円
	県民参加の森づくり公募事業費	29,493,000円	36,055,000円	36,815,000円	26,987,000円	24,284,000円	153,634,000円

○計	432,613,897円	545,916,239円	629,482,103円	501,749,344円	507,462,031円	2,617,223,614円
○単年度保留額	63,867,968円	-13,751,822円	-86,589,262円	40,362,389円	37,276,647円	41,165,920円
○第1期残額及び保留額	57,882,770円	121,750,738円	107,998,916円	21,409,654円	61,772,043円	99,048,690円

第1期森林環境税の目標と実績

I 第1期森林環境税の事業目標



II 第1期森林環境税の事業実績

目標項目	目標数値	実績							備考	
		H17	H18	H19	H20	H21	計	達成率(%)		
森林整備面積(ha)	1,700	73	274	625	1,016	4,321	6,309	371		
木材使用量(m ³)	31,000	-	4,848	2,672	5,725	14,054	27,299	88	H18開始	
県民参加人数(人)	230,000	20,853	60,232	112,330	178,134	257,680	629,229	274		
内訳	木とふれあう人数	112,000	9,659	43,282	88,432	97,916	203,176	442,465	395	
	森と交流する人数	78,000	2,430	3,355	8,838	63,228	36,383	114,234	146	
	公募事業に参加する人数	40,000	8,764	13,595	15,060	16,990	18,121	72,530	181	

第1期森林環境税 事業実績(平成17~21年度)

事業総括表

◎基金繰入額

積立金	内容	決算額					計
		H17	H18	H19	H20	H21	
森林環境 保全基金 積立金	森林環境税を財源に、全ての県民で支える森づくりの理解と参加の促進及び公益的機能を発揮できる森林保全の事業を計画的かつ確実に実施するため、基金を積み立てる。	209,000,000円	347,304,763円	399,217,420円	395,729,336円	399,342,916円	1,750,594,435円

◎歳出額

区分	事業名	決算額					計
		H17	H18	H19	H20	H21	
県指定事業 森をつくる活動		24,338,020円	104,800,654円	136,743,605円	187,112,074円	274,911,568円	727,905,921円
	①源流の森整備保全事業	9,612,000円	48,921,700円	77,481,000円	60,567,000円		196,581,700円
	②集落防災緊急森林整備事業	14,726,020円	32,716,260円	40,515,170円			87,957,450円
	③流木等防止山地保全事業		18,860,000円	13,540,000円			32,400,000円
	④里地里山再生モデル事業		4,302,694円	2,635,633円			6,938,327円
	⑤えひめ漁民の森づくり実践活動事業費(漁政課)			2,072,802円	2,188,308円	1,229,015円	5,490,125円
	⑥条件不利森林公的整備事業費			499,000円	903,000円	2,785,000円	4,187,000円
	⑦森林そ生集団間伐促進事業				23,943,766円	170,524,819円	194,468,585円
	⑧集落等山地災害危険地区整備事業				99,510,000円	96,266,000円	195,776,000円
	⑨松林保全事業					3,868,529円	3,868,529円
	⑩森林そ生緊急対策事業					238,205円	238,205円
県指定事業 木をつかう活動		28,519,000円	94,209,304円	70,687,605円	66,282,768円	176,290,511円	435,989,188円
	①木の香る環境づくり促進事業費	5,083,000円	5,667,000円	4,653,000円			15,403,000円
	②木に親しむ学び舎づくり促進事業	6,600,000円	2,793,000円	1,375,000円			10,768,000円
	③今治養護学校新居浜分校整備事業	836,000円					836,000円
	④木質バイオマス利用促進事業費		617,304円	413,544円	5,299,916円	12,978,000円	19,308,764円
	⑤えひめ材住宅普及啓発事業費		3,234,000円	3,183,000円	6,561,000円	6,597,000円	19,575,000円
	⑥公共施設木材利用推進事業費		64,898,000円	20,836,000円	10,076,000円	111,025,000円	206,835,000円
	⑦県立学校校舎整備事業費(高校教育課)	16,000,000円	17,000,000円	16,000,000円	16,000,000円	8,000,000円	73,000,000円
	⑧自然公園木製施設整備事業費(自然保護課)			11,861,061円	7,438,302円	5,734,721円	25,034,084円
	⑨木の香る公園施設整備費(都市整備課)			1,850,000円	3,570,000円	5,000,000円	10,420,000円
	⑩えひめ材の家づくり促進支援事業費			7,524,000円	8,604,000円	20,807,000円	36,935,000円
	⑪バイオマスベレット利活用総合対策事業費(農政課)			2,992,000円	3,688,700円	1,434,200円	8,114,900円
	⑫木の香る環境整備支援事業費				2,881,000円	2,886,000円	5,767,000円
	⑬えひめ材公共工事活用促進事業				2,163,850円		2,163,850円
⑭愛媛ヒノキ材ブランド化推進事業費					1,828,590円	1,828,590円	
県指定事業 森とくらす活動		27,958,310円	26,161,653円	48,614,635円	250,551,305円	49,248,653円	402,534,556円
	①県民と森との交流促進事業費	12,828,310円	6,448,353円	5,943,702円	11,859,355円	11,240,291円	48,320,011円
	②県民参加の森設置・提供事業費	15,130,000円	16,545,000円	33,740,000円	32,240,000円	19,111,000円	116,766,000円
	③「森はともだち」推進事業費(義務教育課)		1,575,000円	3,150,000円	3,150,000円	1,575,000円	9,450,000円
	④自然観察会開催事業費(自然保護課)		1,593,300円	1,014,933円	1,226,489円	1,133,531円	4,968,253円
	⑤森とのふれあい活動促進事業費			4,766,000円	5,317,207円	2,599,675円	12,682,882円
	⑥フォレスト・マイスター養成支援事業費				9,132,360円	9,884,875円	19,017,235円
	⑦林業普及指導事業費				3,489,000円	2,110,701円	5,599,701円
	⑧「森のめぐみ 木のものがたり展」開催事業費(生涯学習課)				1,579,603円	897,060円	2,476,663円
	⑨全国育樹祭開催事業				182,557,291円		182,557,291円
⑩「森の学校」開催事業費					696,520円	696,520円	
公募事業		17,695,000円	27,995,000円	28,909,000円	26,267,000円	25,416,000円	126,282,000円
	県民参加の森づくり公募事業費	17,695,000円	27,995,000円	28,909,000円	26,267,000円	25,416,000円	126,282,000円

○計	98,510,330円	253,166,611円	284,954,845円	530,213,147円	525,866,732円	1,692,711,665円
○保留額	110,489,670円	94,138,152円	114,262,575円	-134,483,811円	-126,523,816円	57,882,770円

税制度の概要(H27~R元)

納める方式	県民税均等割上乘せ課税方式（法定普通税）																								
納める人	県内に住所、事業所などがある個人・法人 （個人県民税及び法人県民税の均等割の納税義務者）																								
納める額	<p><個人> 年額700円 給与所得者・65歳以上の公的年金受給者は、給与・年金から「天引き」して市町に納税します。事業所得者等は、市町から送られてくる納税通知書により納税します。</p> <p><法人> 県民税均等割標準税率の7%相当額</p> <table border="1"> <thead> <tr> <th>資本金等の金額の区分</th> <th>標準税率①</th> <th>森林環境税額②</th> <th>納税額(①+②)</th> </tr> </thead> <tbody> <tr> <td>50億円超</td> <td>800,000円</td> <td>56,000円</td> <td>856,000円</td> </tr> <tr> <td>10億円超50億円以下</td> <td>540,000円</td> <td>37,800円</td> <td>577,800円</td> </tr> <tr> <td>1億円超10億円以下</td> <td>130,000円</td> <td>9,100円</td> <td>139,100円</td> </tr> <tr> <td>1,000万円超1億円以下</td> <td>50,000円</td> <td>3,500円</td> <td>53,500円</td> </tr> <tr> <td>上記以外</td> <td>20,000円</td> <td>1,400円</td> <td>21,400円</td> </tr> </tbody> </table>	資本金等の金額の区分	標準税率①	森林環境税額②	納税額(①+②)	50億円超	800,000円	56,000円	856,000円	10億円超50億円以下	540,000円	37,800円	577,800円	1億円超10億円以下	130,000円	9,100円	139,100円	1,000万円超1億円以下	50,000円	3,500円	53,500円	上記以外	20,000円	1,400円	21,400円
資本金等の金額の区分	標準税率①	森林環境税額②	納税額(①+②)																						
50億円超	800,000円	56,000円	856,000円																						
10億円超50億円以下	540,000円	37,800円	577,800円																						
1億円超10億円以下	130,000円	9,100円	139,100円																						
1,000万円超1億円以下	50,000円	3,500円	53,500円																						
上記以外	20,000円	1,400円	21,400円																						
納める方法	<p>個人県民税は市町が給与所得者は特別徴収、事業所得者等は普通徴収、法人県民税は法人が県に申告納付します。</p> <p><個人の場合></p> <p><法人の場合></p>																								
税収の管理	森林環境税は普通税として徴収しますが、その目的を明確にするため、基金に積み立て、基金運営委員会を設置することにより適正に管理します。																								
実施期間	実施期間は5年間とし、期間満了時に見直し・検討を行います。																								

..... お問い合わせ

〒790-8570 松山市一番町4丁目4-2 愛媛県庁
農林水産部森林局森林整備課保護緑化係
 TEL 089-912-2597 FAX 089-912-2594

みんなの力で
元気もりもり

〒791-0212 東温市田窪743
森の交流センター
 TEL 089-990-7017 FAX 089-990-7073



この紙には間伐材が使われています。